

REPUBLIQUE DU MALI
UN PEUPLE-UN BUT-UNE FOI

MINISTRE DE L'ECONOMIE DES
FINANCES ET DU BUDGET

INSTITUT NATIONAL DE LA
STATISTIQUE



**BULLETIN DES STATISTIQUES DU
COMMERCE EXTERIEUR
1^{er} TRIMESTRE 2013**

AVERTISSEMENT

Le Bulletin des statistiques du Commerce Extérieur est une publication trimestrielle. Le présent bulletin porte sur le premier trimestre de l'année 2013. Il renseigne aussi sur le 1^{er} trimestre 2012 et le 4^{ème} trimestre de 2012. Les transactions sur les biens sont évaluées à partir des informations collectées sur les déclarations en douane. Ces informations proviennent du système informatisé des services douaniers. Elles sont ensuite retraitées par l'INSTAT à l'aide du logiciel EUROTRACE et validées par un Comité Technique. Les données sont provisoires et relatives aux statistiques du commerce général. Les importations sont évaluées en valeur CAF (Coût d'achat + frais d'assurance + frais de transports jusqu'à la frontière du Mali). Les exportations sont exprimées en valeur FOB (Franco on Bord, coût de la marchandise à sa sortie à la frontière). La nomenclature utilisée est la classification par grandes catégories économiques (CGCE). Cette présentation, selon le niveau d'agrégation et de regroupement des produits, met l'accent sur l'usage économique des produits.

Mai 2013

SYNTHESE DES RESULTATS

Durant le 1^{er} trimestre 2013, le solde commercial s'est détérioré en passant de -113 132 millions à -178 464 millions, en liaison avec une forte baisse des exportations (-65 851 millions) et une stabilité des importations. L'évolution du solde commercial s'est traduite par une détérioration du taux de couverture qui passe de 74% au 4^{ème} trimestre 2012 à 59% au 1^{er} trimestre 2013.

Entre le 4^{ème} trimestre 2012 et le 1^{er} trimestre 2013, les importations ont connu une légère baisse de 0,12% imputable surtout à une baisse des importations de produits alimentaires (-6,4%). L'évolution des importations par produits se présente comme suite : Produits alimentaires (-6,4%), approvisionnements industriels (8,8%), biens d'équipement et accessoires (1,4%) et biens de consommation (15,5%). Au cours du 1^{er} trimestre de l'année 2013, les principaux produits importés sont : les carburants et lubrifiants pour 125 014 millions de FCFA, les engrais : 29 412 millions de FCFA et le ciment : 23 180 millions de FCFA. En ce qui concerne les denrées de première nécessité, entre le 4^{ème} trimestre 2012 et le 1^{er} trimestre 2013, les importations de blé ont été les plus importantes avec une augmentation de 4,1%. Les produits laitiers avec une baisse de 11,95%, les huiles et graisses avec une baisse de (31,15%) et le sucre avec une forte baisse de 43,55%. Le riz quant à lui a connu une légère hausse des importations durant cette période +0,77%.

Concernant les exportations entre le 4^{ème} trimestre 2012 et le 1^{er} trimestre 2013, elles se sont chiffrées à 262 065 millions soit une baisse de 20,08%, due principalement à une très forte baisse des exportations d'or (-14,47%) et des biens d'équipement et accessoires. La baisse des exportations a été atténuée par la hausse des exportations des autres produits : produits alimentaires (1,52%), combustibles et lubrifiants (111,29%) et les biens de consommation (102,00%). Les principaux produits exportés au cours du 1^{er} trimestre 2013 sont : l'or : 209 897 millions de FCFA et le coton 51 233 millions de FCA.

Les principaux pays fournisseurs du Mali durant la période ont été : le Sénégal avec 27,98% des importations, la Chine 11,47%, la France 10,05% et la Côte d'Ivoire 8,65%. Quant aux principaux clients, ils ont été : l'Afrique du sud avec 62,62%, la Suisse 8,10%, le Burkina Faso avec 5,6%, le Sénégal et la Côte d'Ivoire avec respectivement 3,55% et 3,66%. Par zones économiques, la CEDEAO avec 15,26% dont 14,24% pour l'UEMOA est le premier partenaire en termes d'importation suivie de l'Union Européenne avec 1,66% des importations.

Institut National de la Statistique, Immeuble MEF, ACI 2000 (Avenue du Mali), BP : 12; Tel: 20 22 24 55 / 20 22 48 73, [Site web : www.instat.gov.ml](http://www.instat.gov.ml)

Directeur Général : Seydou Moussa TRAORE

Directeur Général Adjoint : Harouna KONE

Chef de Département : Diakaridia DEMBELE

Chef de Division : Soumana TRAORE

Collaborateurs : Diatigui CAMARA

Tableau 1 : Solde commercial

	Données trimestrielles					Variation	
	1er trimestre 2012	2e trimestre 2012	3e trimestre 2012	4e trimestre 2012	1er trimestre 2013	*T1 2013/ T1 2012	*T1 2013/ T4 2012
Importations totales	436 788	456 414	435 149	441 049	440 529	0,86%	-0,12%
Exportations totales	305 870	374 377	329 618	327 916	262 065	-14,32%	-20,08%
Solde commercial	-130 918	-82 037	-105 531	-113 132	-178 464	36,32%	57,75%
Taux de couverture	70%	82%	76%	74%	59%		

* T4 2012 : 4ème trimestre 2012

Graphique1 : Evolution trimestrielle des importations et des exportations

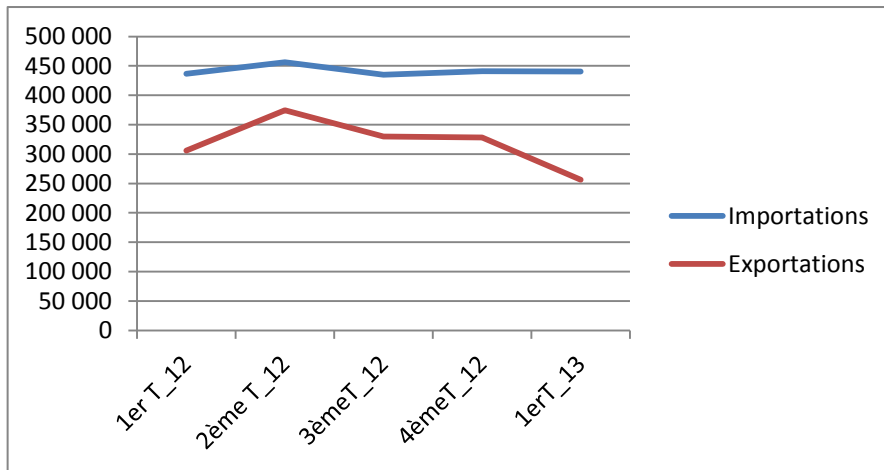


Tableau 2 : Evolution des importations, en valeur

	Libellés	Données trimestrielles			Cumul depuis le 1er janvier		Variation %	
		1 ^{er} trimestre 2012	4 ^e trimestre 2012	1 ^{er} trimestre 2013	de l'année précédente	de l'année en cours	*T1 2013/ T1 2012	T1 2013/ T4 2012
1	Produits alimentaires	37 630	60 559	56 693	37 630	56 693	50,7%	-6,4%
11	Produits alimentaires de bases	10 399	17 158	17 237	10 399	17 237	65,7%	0,5%
12	Produits alimentaires transformés	27 231	43 401	39 456	27 231	39 456	44,9%	-9,1%
2	Approvisionnements industriels	115 794	113 388	123 409	115 794	123 409	6,6%	8,8%
3	combustibles et lubrifiants	120 986	106 654	125 014	120 986	125 014	3,3%	17,2%
4	Biens d'équipements et accessoire	56 307	58 864	59 693	56 307	59 693	6,0%	1,4%
41	Biens d'équipements	29 080	27 869	33 126	29 080	33 126	13,9%	18,9%
42	Pièces détachés de biens d'équipement	27 227	30 994	26 566	27 227	26 566	-2,4%	-14,3%
5	Matériels de transport	38 979	37 845	37 817	38 979	37 817	-3,0%	-0,1%
51	Voitures personnelles	6 297	6 212	7 510	6 297	7 510	19,3%	20,9%
52	Autres matériels de transport	19 980	18 529	16 636	19 980	16 636	-16,7%	-10,2%
53	Pièces détachés de matériels de transport	12 703	13 105	13 671	12 703	13 671	7,6%	4,3%
6	Biens de consommation	63 519	32 663	37 714	63 519	37 714	-40,6%	15,5%
61	Biens de consommation durables	2 820	1 890	2 571	2 820	2 571	-8,8%	36,0%
62	Biens de consommation semi durables	8 688	6 673	6 095	8 688	6 095	-29,8%	-8,7%
63	Bien de consommations non durables	52 011	24 100	29 048	52 011	29 048	-44,1%	20,5%
7	Divers	295	185	190	295	190	-35,4%	3,0%
	TOTAL Général	433 510	410 158	440 529	433 510	440 529	1,6%	7,4%

* T4 2012 : 4ème trimestre 2012

Tableau 3 : Les principaux produits importés

	Données trimestrielles			Cumul depuis le 1er janvier		Variation	
	1 ^{er} trimestre 2012	4e trimestre 2012	1 ^{er} trimestre 2013	de l'année précédente	de l'année en cours	*T1 2013/ T1 2012	T1 2013/ T4 2012
Produits laitiers	3 820	4 577	4 030	3 820	4 030	5,49%	-11,95%
Blé	6 195	10 888	11 337	6 195	11 337	83,00%	4,12%
Riz	6 425	10 246	10 325	6 425	10 325	60,68%	0,77%
Huiles et graisses	1 510	5 710	3 931	1 510	3 931	160,44%	-31,15%
Sucre	3 878	9 943	5 613	3 878	5 613	44,73%	-43,55%
Produits d'assaisonnement "Cubes"	2 936	3 927	4 297	2 936	4 297	46,38%	9,43%
Produits à base de tabac	5 138	5 923	4 563	5 138	4 563	-11,17%	-22,95%
Ciment	23 523	21 278	23 180	23 523	23 180	-1,46%	8,94%
Carburant et lubrifiants	120 986	106 654	125 014	120 986	125 014	3,33%	17,21%
Produits pharmaceutiques	37 330	14 015	13 754	37 330	13 754	-63,15%	-1,86%
Engrais	27 074	19 226	29 412	27 074	29 412	8,64%	52,98%
Fil de fer	4 151	2 785	4 245	4 151	4 245	2,27%	52,45%
Tracteurs	5 518	2 329	3 422	5 518	3 422	-37,98%	46,91%
Voitures particulières	6 306	6 213	7 510	6 306	7 510	19,08%	20,87%
Camions	6 100	8 811	5 857	6 100	5 857	-3,99%	-33,52%
Motos et vélos	3 304	3 106	3 079	3 304	3 079	-6,81%	-0,89%

* T4 2012 :4ème trimestre 2012

Unité : millions de F. CFA

Tableau 4 : Évolution des principaux produits de première nécessité importés

	Données trimestrielles			Cumul 1er trimestre		Variation	
	1 ^{er} trimestre 2012	4e trimestre 2012	1 ^{er} trimestre 2013	de l'année précédente	de l'année en cours	*T1 2013/ T1 2012	T1 2013/ T4 2012
Produits laitiers	3 820	4 577	4 030	3 820	4 030	5,49%	-11,95%
Blé	6 195	10 888	11 337	6 195	11 337	83,00%	4,12%
Riz	6 425	10 246	10 325	6 425	10 325	60,68%	0,77%
Huiles et graisses	1 510	5 710	3 931	1 510	3 931	160,44%	-31,15%
Sucre	3 878	9 943	5 613	3 878	5 613	44,73%	-43,55%

* T4 2012 :4ème trimestre 2012

Unité : millions de F. CFA

Tableau 5 : Evolution des exportations, en valeur

	Libellés	Données trimestrielles			Cumul depuis le 1er janvier		Variation	
		1 ^{er} trimestre 2012	4 ^e trimestre 2012	1 ^{er} trimestre 2013	de l'année précédente	de l'année en cours	*T1 2013/ T1 2012	T1 2013/ T4 2012
1	Produits alimentaires	7 137	9 578	9 724	3 698	3 991	36,24%	1,52%
11	Produits alimentaires de bases	5 955	7 820	7 131	2 516	1 398	19,75%	-8,81%
12	Produits alimentaires transformés	1 182	1 758	2 593	1 182	2 593	119,27%	47,47%
2	Approvisionnements industriels	277 046	293 360	237 508	227 524	237 508	-14,27%	-19,04%
2.1	OR	192 480	245 406	209 897	189 664	209 897	9,05%	-14,47%
2,2	Autres-appro	84 566	47 954	27 611	37 860	27 611	-67,35%	-42,42%
3	combustibles et lubrifiants	2 150	3 511	7 419	2 150	7 419	245,01%	111,29%
4	Bien d'équipement et accessoire	17 311	18 362	3 994	4 483	3 994	-76,92%	-78,25%
41	Biens d'équipements	15 698	16 641	2 498	2 870	2 498	-84,09%	-84,99%
42	Pièces détachés de biens d'équipement	1 612	1 721	1 496	1 612	1 496	-7,20%	-13,07%
5	Matériels de transport	1 258	2 014	1 496	1 258	1 496	18,89%	-25,73%
51	Voitures personnelles	130	321	237	130	237	81,62%	-26,26%
52	Autres matériels de transport	1 014	1 298	941	1 014	941	-7,18%	-27,52%
53	Pièces détachés de matériels de transport	114	395	318	114	318	178,84%	-19,41%
6	Biens de consommation	879	884	1 786	879	1 786	103,16%	102,00%
61	Biens de consommations durables	8	60	20	8	20	159,23%	-66,05%
62	Biens de consommations semi durables	700	453	620	700	620	-11,43%	36,95%
63	Biens de consommations non durables	171	372	1 146	171	1 146	568,84%	208,08%
7	7 Divers	89	207	138	89	138	55,51%	-33,32%
	TOTAL Général	305 870	327 916	262 065	240 082	256 332	-14,32%	-20,08%

* T4 2012 :4ème trimestre 2012 Unité : millions de F. CFA

Tableau 6 : Principaux produits exportés

	Données trimestrielles			Cumul 1er trimestre		Variation	
	1 ^{er} trimestre 2012	4e trimestre 2012	1 ^{er} trimestre 2013	de l'année précédente	de l'année en cours	*T1 2013/ T1 2012	T1 2013/ T4 2012
Animaux vivants	16 269	18 079	14 688	16 269	14 688	-9,72%	-18,76%
Produits laitiers	358	503	799	358	799	123,28%	58,69%
Mangues	40	2	94	40	94	133,97%	5255,57%
Sésame; autres graines et fruits oléagineux	1 628	703	695	1 628	695	-57,32%	-1,13%
Eaux additionnées de sucre	554	654	449	554	449	-19,02%	-31,32%
Produit-Pétrolier	2 219	3 975	7 426	2 219	7 426	234,66%	86,81%
Engrais	21 257	16 784	18 252	21 257	18 252	-14,14%	8,75%
Peaux d'animaux	2 374	2 634	2 472	2 374	2 472	4,12%	-6,15%
Coton	51 233	23 149	51 233	51 233	51 233	0,00%	121,32%
Fils et tissus de coton	308	323	496	308	496	61,20%	53,57%
Or	192 480	245 406	209 897	192 480	209 897	9,05%	-14,47%
Produits de la 1 ^{ère} transformation du fer	712	557	491	712	491	-31,05%	-11,79%
Machines mécaniques	3 245	5 737	3 307	3 245	3 307	1,92%	-42,36%
Piles	66	114	114	66	114	72,48%	0,00%
Véhicules terrestres	910	1 915	1 342	910	1 342	47,56%	-29,90%

* T4 2012 :4ème trimestre 2012

Unité : millions de F. CFA

Tableau 7 : Autres produits exportés d'importance nationale

	Données trimestrielles			Cumul 1er trimestre		Variation	
	1 ^{er} trimestre 2012	4e trimestre 2012	1 ^{er} trimestre 2013	de l'année précédente	de l'année en cours	*T1 2013/ T1 2012	T1 2013/ T4 2012
Noix de cajou	164	141	211	164	211	28,84%	50,24%
Arachides	133	52	21	133	21	-84,05%	-59,48%
Gommes	85	11	115	223	115	-48,18%	933,68%
Alcool éthylique	147	48	59	147	59	-59,73%	23,18%
Tabacs	0	36	267	0	267	/	642,33%
Peintures et vernis	39	59	79	39	79	104,24%	34,81%
Nattes	189	95	87	189	87	-54,06%	-8,67%
Cartons	82	171	7	82	7	-91,83%	-96,07%

* T4 2012 :4ème trimestre 2012

Unité : millions de F. CFA

NB : les chiffres pour les animaux vivants sont partiels

Tableau 8 : Partenaires à l'importation 1^{er} trimestre 2013

PARTENAIRES	IMPORTATIONS	Pourcentage
SENEGAL	123 249	27,98%
CHINE	50 514	11,47%
France	44 279	10,05%
COTE D'IVOIRE	38 117	8,65%
BENIN	2 775	0,63%
Reste du monde	181 595	41,22%
TOTAL	440 529	100,00%

Unité : Million de Francs CFA

Tableau 9 : Partenaires à l'exportation 1^{er} trimestre 2013

PARTENAIRES	EXPORTATIONS	Pourcentage
REP. AFRIQUE DU SUD ET NAMIBIE	179 438	62,62%
SUISSE	23 217	8,10%
BURKINA FASO	16 057	5,60%
SENEGAL	10 172	3,55%
COTE D'IVOIRE	10 483	3,66%
Reste du monde	22 699	7,92%
TOTAL	262 065	91,46%

Unité : Million de Francs CFA

Tableau 10 : Importation par zone économique 1^{er} trimestre 2013

Zones Economiques	Montants	Pourcentage
CEDEAO	199 403	45,26%
(dont UEMOA)	152 770	34,68%
CEMAC	65	0,01%
UNION EUROPEENNE	85 923	19,50%
RESTE DU MONDE	155 138	35,22%

Unité : Million de Francs CFA

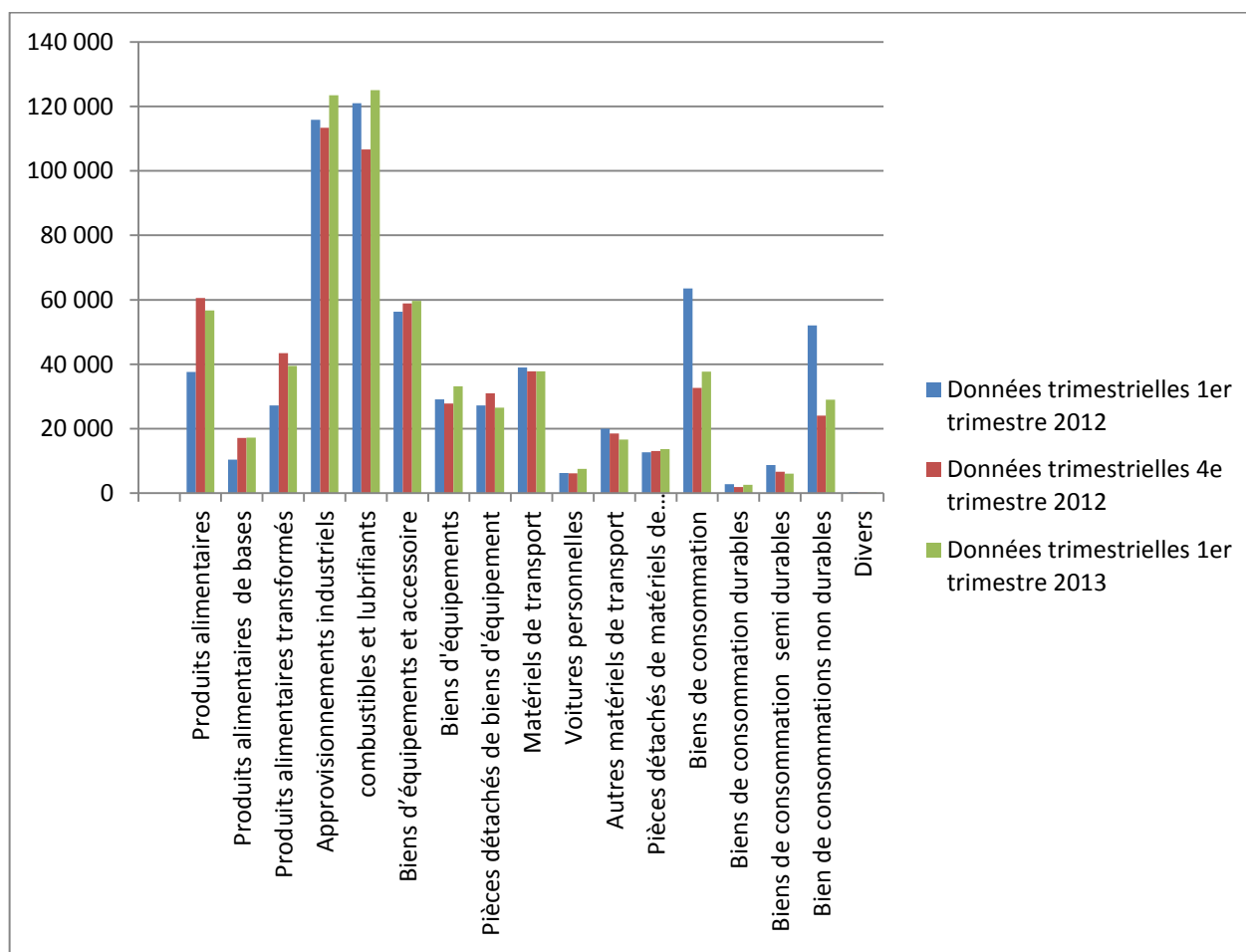
Tableau 11 : Exportation par zone économique 1^{er} trimestre 2013

Zones Economiques	Montants	Pourcentage
CEDEAO	39 982	15,26%
(dont UEMOA)	37 313	14,24%
CEMAC	24	0,01%
UNION EUROPEENNE	4 359	1,66%
RESTE DU MONDE	217 700	83,07%

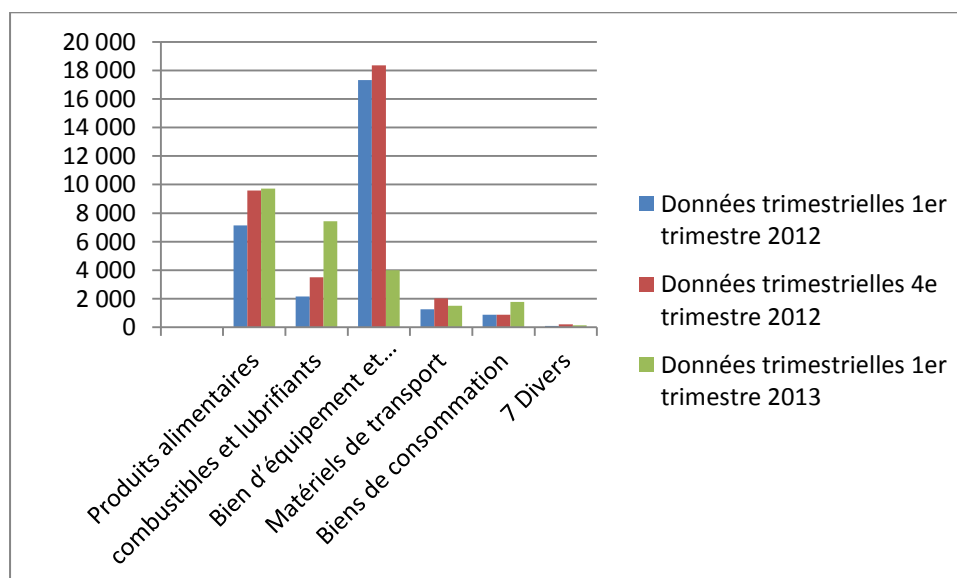
Unité : Million de Francs CFA

LES GRAPHIQUES DE LA PERIODE

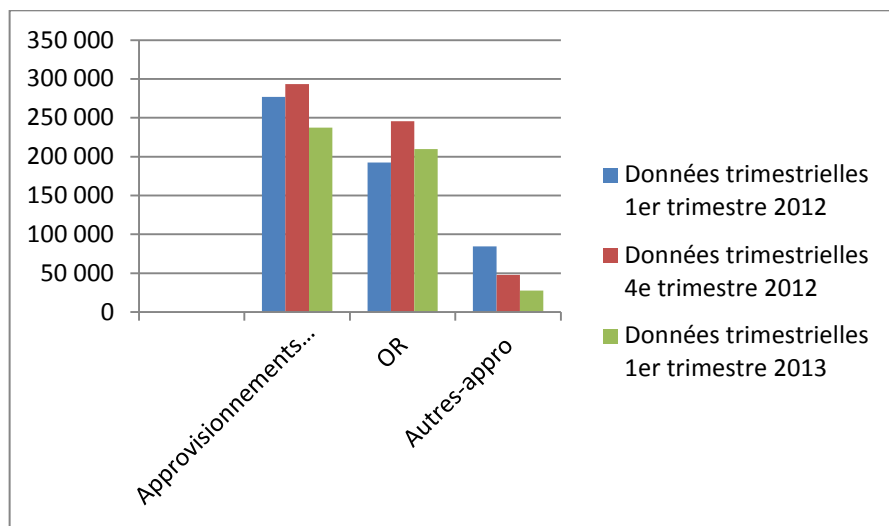
Graphique 2 : Evolution des importations en valeur



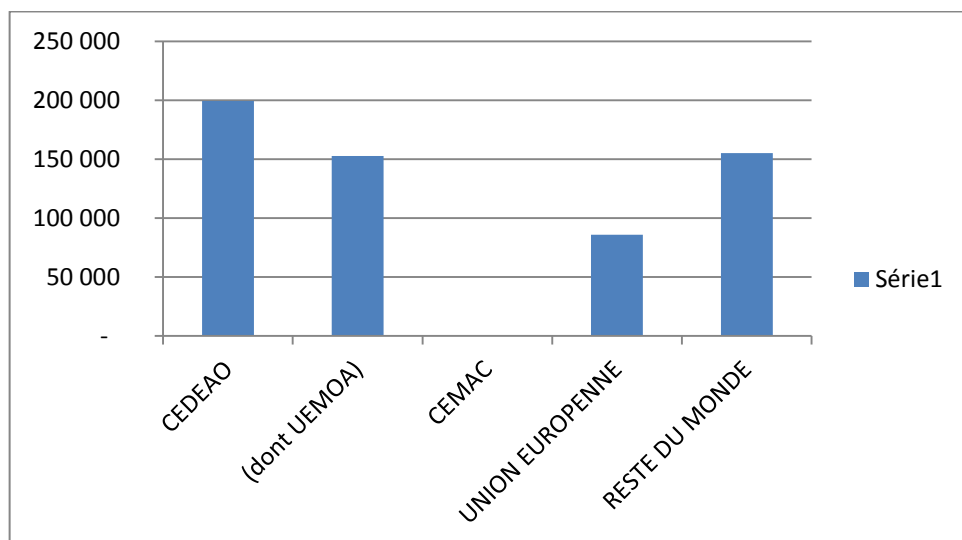
Graphique 3 : Evolution des exportations en valeur (sans l'OR et les autres Approvisionnements industriels)



Graphique 4 : Exportation de l'OR et des autres approvisionnements industriels de la période



Graphique 5 : Evolution de la structure des partenaires à l'importation



Graphique 6 : Evolution de la structure des partenaires à l'exportation

