

**INDICE HARMONISE
DES PRIX A LA CONSOMMATION (IHPC)
POUR LES PAYS MEMBRES DE L'UEMOA
BAMAKO – JANVIER 2015**

AVERTISSEMENT

L'Institut National de la Statistique a le plaisir de mettre à la disposition des utilisateurs l'Indice Harmonisé des Prix à la Consommation (IHPC). Cet indice est harmonisé car la méthodologie utilisée pour sa production est identique dans les huit pays membres de l'Union Economique et Monétaire Ouest Africaine (UEMOA). Ainsi, cet indice a été adopté comme instrument de mesure de l'évolution des prix au sein des pays de l'UEMOA.

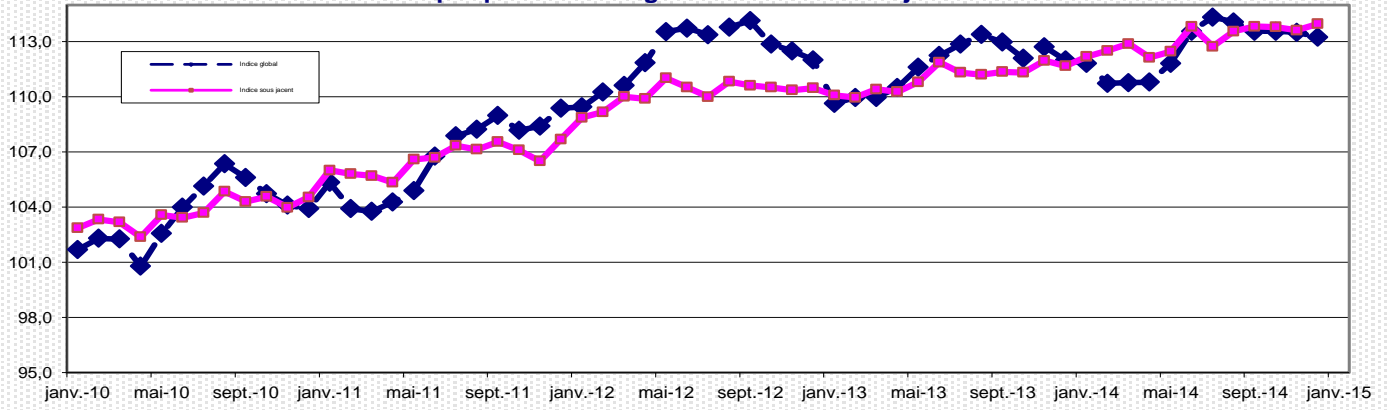
La première période de base de l'IHPC est l'année 1996. Elle a été rénovée en 2008 et comme en 1996, les pondérations proviennent d'une enquête sur les dépenses de plus de 1000 ménages, effectuée en 2008. La population de référence de l'IHPC est l'ensemble des ménages résidant dans le District de Bamako. Le panier de la ménagère comprend 650 variétés suivies dans 1511 points de vente.

L'IHPC est un indice de Laspeyres calculé en utilisant le principe d'agrégations successives du niveau le plus fin (variété) au niveau le plus élevé (fonction).

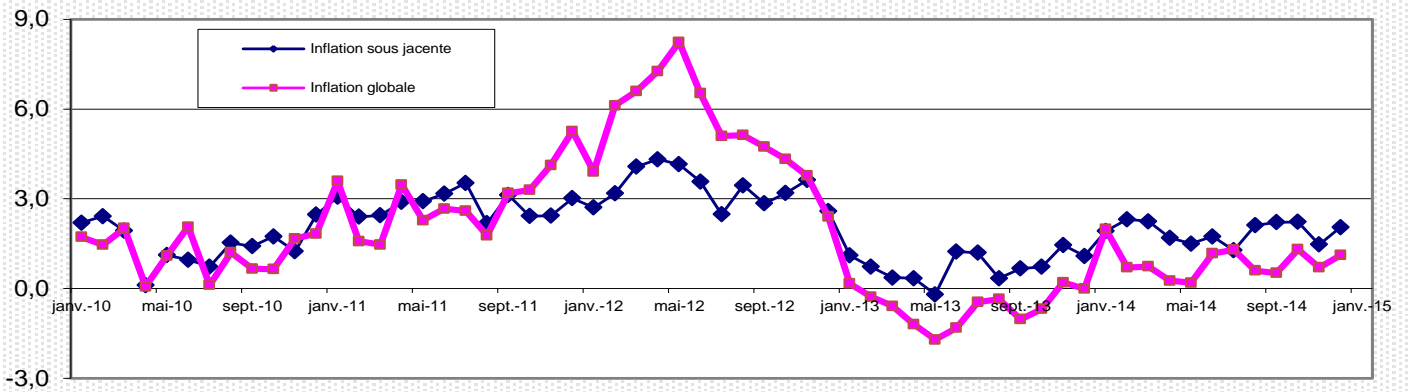
**Mois de janvier 2015
(Base 100 : année 2008)**

	Pondération	Indices pour les mois de :					Variations (en %)		
		janv.-14	oct.-14	nov.-14	déc.-14	janv.-15	du dernier mois	des 3 derniers mois	des 12 derniers mois
INDICE DE BAMAKO	10 000	111,8	113,6	113,5	113,3	112,7	-0,5	-0,7	0,8
01 Produits alimentaires et boissons non alcoolisées	4 540	116,9	119,2	119,3	118,6	117,8	-0,7	-1,1	0,8
- Céréales non transformées	1 246	100,2	102,8	100,3	98,9	99,2	0,3	-3,5	-1,0
- Autres fruits frais	84	129,2	120,0	122,8	112,5	129,9	15,5	8,2	0,5
- Sel, épices, sauces et produits alimentaires n.d.a	263	121,6	124,9	124,4	126,7	125,4	-1,0	0,4	3,1
- Légumes frais en feuilles	78	93,3	129,0	154,5	113,2	106,8	-5,7	-17,2	14,5
- Tubercules et plantains	84	106,6	109,8	95,9	99,2	94,2	-5,0	-14,2	-11,7
- Huiles	244	120,7	116,6	119,1	119,1	118,7	-0,4	1,8	-1,6
- Autres matières grasses	91	121,2	124,3	125,3	113,0	121,8	7,7	-2,1	0,5
02 Boissons alcoolisées, Tabac et stupéfiants	78	111,4	137,4	135,1	137,2	135,8	-1,0	-1,2	21,9
03 Articles d'habillement et chaussures	999	107,5	108,4	108,6	108,5	108,0	-0,5	-0,4	0,4
- Vêtements de dessus hommes	205	105,5	105,8	105,8	105,9	105,2	-0,7	-0,7	-0,3
04 Logement, eau, gaz, électricité et autres combustibles	1 097	109,6	112,8	112,7	112,5	110,4	-1,8	-2,1	0,7
- Combustibles solides et autres	222	116,3	120,4	119,9	119,1	119,4	0,2	-0,9	2,6
05 Meubles, articles de ménage et entretien courant du foyer	386	108,7	107,9	107,8	107,8	109,5	1,6	1,5	0,7
06 Santé	256	100,2	100,9	100,6	100,5	101,7	1,1	0,8	1,4
07 Transports	1 211	113,2	115,2	114,9	114,5	113,3	-1,1	-1,7	0,1
- Carburants et lubrifiants	639	113,2	116,3	116,0	115,1	112,8	-2,0	-3,0	-0,4
08 Communication	527	97,0	92,0	91,2	93,4	96,7	3,5	5,2	-0,3
09 Loisirs et culture	132	97,7	97,4	97,2	97,2	96,7	-0,6	-0,8	-1,0
10 Enseignement	178	105,6	107,1	107,1	107,1	107,0	0,0	0,0	1,3
11 Restaurants et Hôtels	231	108,5	108,5	108,5	108,5	108,5	0,0	0,0	0,0
12 Biens et services divers	365	105,8	107,8	107,9	107,8	107,7	-0,1	-0,1	1,8

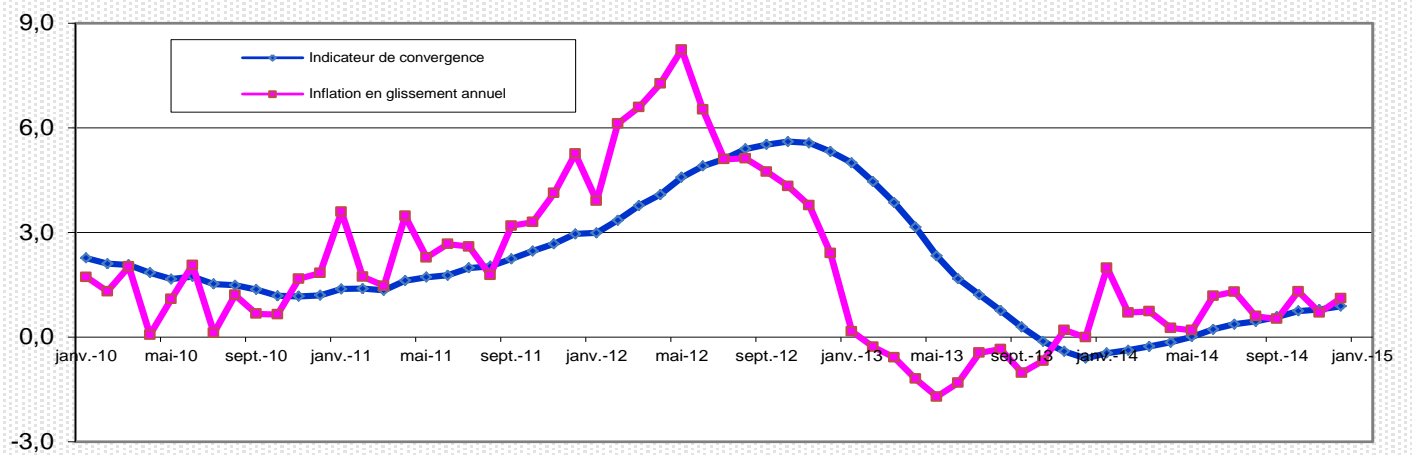
Graphique 1 : Indice global et indice sous-jacent



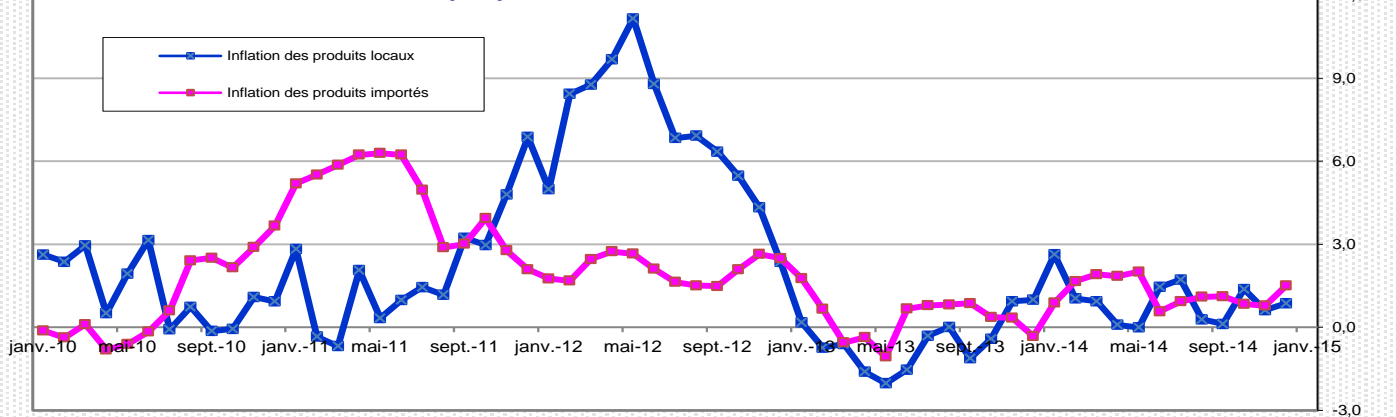
Graphique 2 : Glissement annuel de l'IHPC



Graphique 3 : Indicateur de convergence et Inflation en glissement



Graphique 4 : Glissement annuel de l'IHPC



**Commentaire de l'indice harmonisé
des prix à la consommation des ménages
(IHPC), pour les pays de l'UEMOA :
BAMAKO – Janvier 2015**

L'indice des prix à la consommation des ménages à Bamako au mois de janvier 2015 a diminué de 0,5% par rapport au mois précédent et se situe à 112,7. Par rapport au mois d'octobre 2014, l'indice a diminué de 0,7%. En un an (janvier 2015 par rapport à janvier 2014), les prix ont augmenté de 0,8%.

L'inflation sous jacente (l'évolution du niveau général des prix en dehors des produits frais et de l'énergie) a diminué de 0,5% par rapport au mois précédent. Par rapport au même mois de l'année précédente, la hausse est de 1,1%.

En janvier 2015, la baisse du niveau général des prix est liée en grande partie aux fonctions suivantes :

- La fonction « **Produits alimentaires et boissons non alcoolisées** » a diminué de 0,7% imputable à la baisse des prix des légumes frais en feuilles (-5,7%) en liaison avec la baisse des prix du poireau frais (-35,0%), de la salade locale (-19,3%), du persil frais (-37,0%) et du céleri frais (-18,9%) ; des huiles (-0,4%) en liaison avec la baisse observée au niveau des prix de l'huile d'arachide (-0,3%) et de l'huile de coton (-1,1%) ; des tubercules et plantains (-5,0%) en raison de la baisse de prix observée au niveau de la pomme de terre (-15,8%) et de l'igname (-2,4%) au regard de la nouvelle récolte.

-La fonction « **Transports** » a diminué de 1,1% imputable à la baisse consentie par les autorités administratives au niveau des carburants (-0,2%) plus précisément l'essence super (-2,1%) et le gasoil (-2,4%) en atténuation à la baisse du prix du baril sur le marché mondial.

- Quant à la fonction « **Logement, eau, gaz, électricité et autres combustibles** », elle a diminué de 1,8% en liaison avec le retour à la

tarification de base de juin 2014 réduisant ainsi le prix de l'électricité de 6,0% suivant l'accord entre les syndicats des travailleurs et les autorités administratives visant à satisfaire la réclamation sociale.

Au cours de ce mois, les prix des produits frais ont augmenté de 0,7% contre une diminution de 2,7% pour ceux de l'énergie. En un an, les prix des produits frais et ceux de l'énergie ont respectivement augmenté de 1,0% et 0,4%.

Au regard de la provenance, les prix des produits locaux et ceux importés ont respectivement diminué de 0,3% et 0,5%. Sur un an, les prix des produits locaux ont augmenté de 1,4% contre une baisse de 0,1% pour ceux importés.

Quant à l'appartenance sectorielle, les prix des produits du secteur primaire ont augmenté de 0,7% contre une diminution de 1,0% et 0,1% respectivement pour ceux du secondaire et du tertiaire. En un an, les prix des produits du secteur primaire, secondaire et du tertiaire ont respectivement augmenté de 0,8%, 1,1% et 0,6%.

Au regard de la durabilité, les prix des biens durables ont augmenté de 1,2%, par contre, ceux des non durables et semi durables ont respectivement diminué de 0,5% et 0,3%. En un an, les prix des biens durables ont baissé de 0,5% contre une augmentation de 1,2% et 0,7% respectivement pour les non durables et les semi durables.

L'indicateur de convergence communautaire de l'UEMOA mesure la hausse moyenne des prix au cours des douze derniers mois par rapport aux douze mois précédents. Il s'est situé à 0,8% pour ce mois, celui de l'UEMOA affiche -0,2% au mois de novembre 2014.

IHPC suivant les nomenclatures secondaires

	Pondération	Indices pour le mois de					Variation depuis		
		janv.-14	oct.-14	nov.-14	déc.-14	janv.-15	1 mois	3 mois	12 mois
Indice global	10 000	111,8	113,6	113,5	113,3	112,7	-0,5	-0,7	0,8
Produits frais	2 458	112,6	113,3	113,7	113,0	113,7	0,7	0,3	1,0
Produits Energie	1 252	112,6	117,0	116,7	116,1	113,0	-2,7	-3,4	0,4
Hors produits frais et energie = Inflation sous	6 290	112,2	113,8	113,6	114,0	113,4	-0,5	-0,3	1,1
Local	6 605	113,5	115,5	115,7	115,4	115,1	-0,3	-0,4	1,4
Importé	3 395	110,4	111,1	110,8	110,8	110,3	-0,5	-0,8	-0,1
Primaire	2 529	114,0	114,6	115,3	114,1	114,9	0,7	0,2	0,8
Secondaire	4 894	114,1	116,9	116,5	116,5	115,3	-1,0	-1,3	1,1
Tertiaire = Services	2 578	106,3	106,8	106,6	107,1	107,0	-0,1	0,2	0,6
Durable	340	101,1	100,0	99,5	99,5	100,7	1,2	0,7	-0,5
Non durable	5 485	116,6	119,1	119,2	118,6	118,0	-0,5	-0,9	1,2
Semi Durable	1 611	109,3	110,6	110,6	110,4	110,1	-0,3	-0,5	0,7

Variation annuelle (Moyenne 12 mois) du taux d'Inflation du Mali et de l'UEMOA (%)

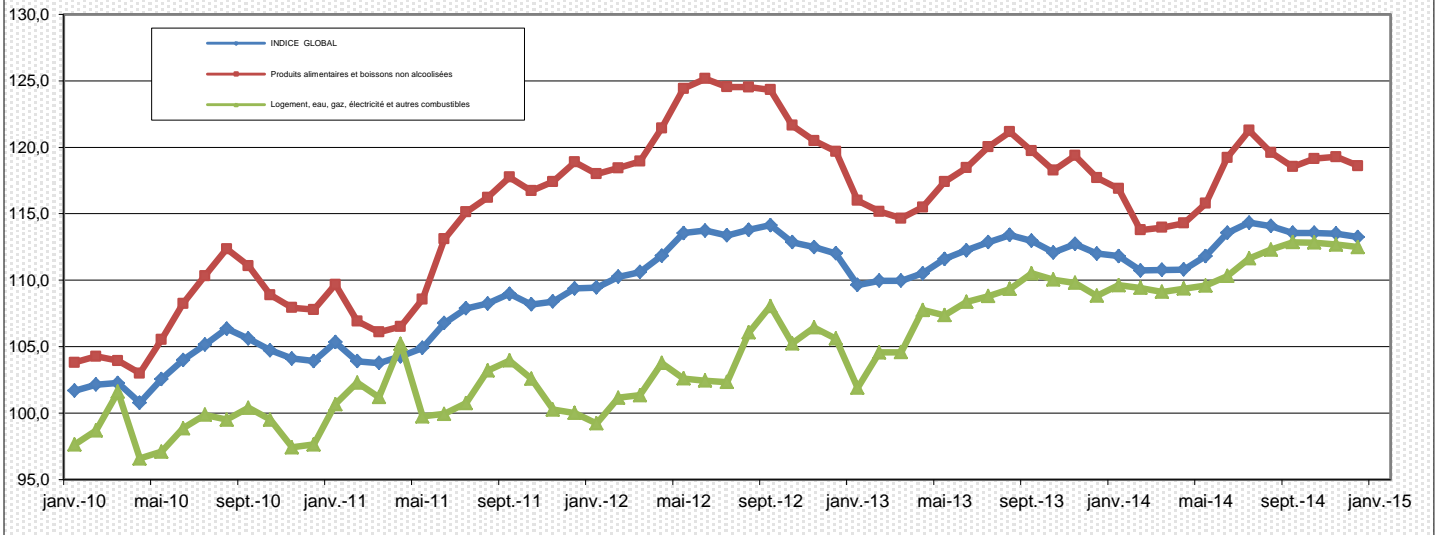
MOIS		janv.-14	févr.-14	mars-14	avr.-14	mai-14	juin-14	juil.-14	août-14	sept.-14	oct.-14	nov.-14	déc.-14	janv.-15
Taux d'Inflation	Mali	-0,5	-0,4	-0,3	-0,1	0,0	0,2	0,4	0,4	0,6	0,7	0,8	0,9	0,8
	UEMOA	1,4	1,1	0,9	0,7	0,5	0,4	0,2	0,1	-0,1	-0,1	-0,2		

Indices et variations en glissement des pays de l'UEMOA

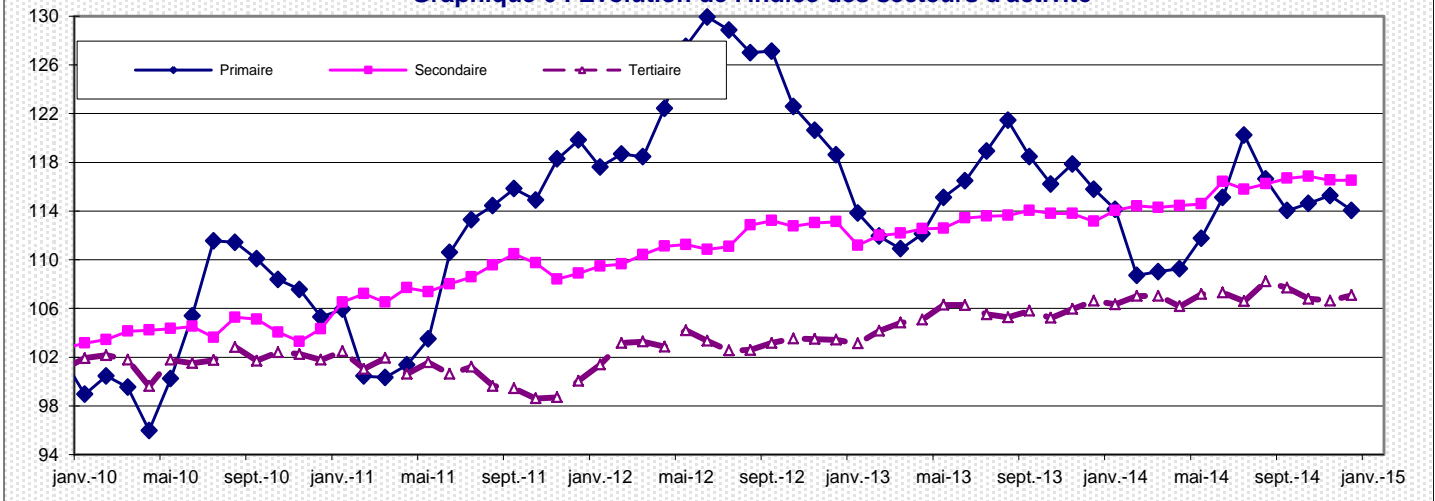
Pays	Bénin		Burkina Faso		Côte d'Ivoire		Guinée Bissau		Mali		Niger		Sénégal		Togo		UEMOA	
	Indice	Inflation	Indice	Inflation	Indice	Inflation	Indice	Inflation	Indice	Inflation	Indice	Inflation	Indice	Inflation	Indice	Inflation	Indice	Inflation
déc-13	112,0	-1,8	107,9	0,1	111,4	0,4	106,6	-0,1	112,0	0,0	107,2	1,1	105,1	-0,1	112,5	0,5	109,7	0,0
janv-14	113,4	-0,5	106,4	0,0	111,5	0,1	106,3	-0,5	111,8	2,0	106,6	1,6	104,8	0,8	112,5	-2,0	109,1	-0,4
févr-14	112,4	-1,5	105,9	-0,8	111,4	-0,2	104,8	-2,1	110,7	0,7	104,5	0,1	103,4	-0,5	113,7	-0,6	109,6	0,1
mars-14	112,7	-1,1	106,6	-0,1	111,3	0,0	104,4	-2,5	110,8	0,7	103,5	-0,4	102,9	-0,5	113,9	-0,7	109,0	-0,3
avr-14	113,0	-1,7	105,3	-2,0	111,6	-0,2	105,2	-1,4	110,8	0,3	103,8	-0,8	102,2	-1,1	115,0	0,6	109,0	-0,6
mai-14	114,8	-0,2	107,4	-0,2	112,6	0,9	105,7	-1,3	111,8	0,2	105,8	-0,7	101,3	-1,7	115,2	0,4	109,7	0,0
juin-14	113,5	-0,3	108,6	-0,4	112,4	0,6	104,9	-1,8	113,6	1,2	106,8	-1,3	101,3	-1,1	115,1	0,4	109,9	0,0
juil-14	112,6	-2,0	108,4	-1,1	112,8	0,9	107,0	-0,5	114,3	1,3	107,5	-2,8	102,0	-1,4	115,0	1,0	110,2	-0,1
août-14	111,4	-2,0	108,1	0,2	112,5	0,8	107,2	-1,1	114,1	0,6	107,3	-2,7	103,9	-1,2	113,7	0,4	110,2	-0,2
sept-14	111,0	-2,2	108,1	0,9	111,4	0,0	108,2	0,2	113,6	0,5	107,8	-1,7	104,6	-1,3	112,5	-0,6	109,7	-0,5
oct-14	111,4	-0,5	107,7	0,8	111,9	0,6	108,1	-0,4	113,6	1,3	107,5	-1,1	105,4	-2,0	113,7	1,1	110,2	0,0
nov-14	110,9	-0,4	107,5	-0,4	112,2	1,0	107,5	-0,6	113,5	0,7	107,5	-0,5	104,4	-2,2	113,4	0,5	110,0	0,0
déc-14									112,7	1,1								

LES GRAPHIQUES DU MOIS

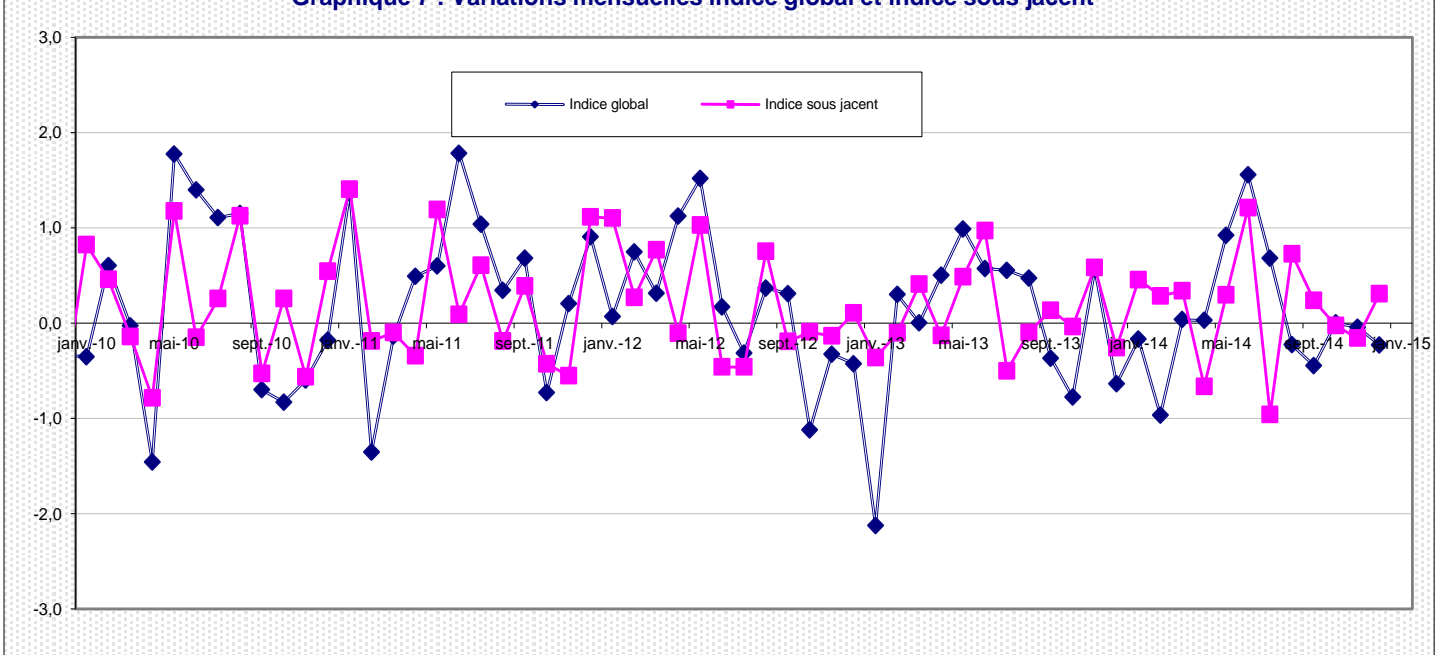
Graphique 5 : Indice global, fonction Alimentaire, logement-électricité-gaz et combustibles



Graphique 6 : Evolution de l'indice des secteurs d'activité



Graphique 7 : Variations mensuelles indice global et indice sous jacent



INDICES SUIVANT LES FONCTIONS ET LES GROUPES DE LA NCOA-IHPC

Codes	Libellé	Pondération	Indices					Variation		
			janv.-14	oct.-14	nov.-14	déc.-14	janv.-15	1 mois	3 mois	12 mois
	INDICE GLOBAL	10 000	111,8	113,6	113,5	113,3	112,7	-0,5	-0,7	0,8
01	Produits alimentaires et boissons non alcoolisées	4 540	116,9	119,2	119,3	118,6	117,8	-0,7	-1,1	0,8
011	Produits alimentaires	4 348	116,5	118,9	119,1	118,3	117,6	-0,7	-1,1	0,9
012	Boissons non alcoolisées	192	122,9	125,1	124,5	124,6	124,0	-0,5	-0,9	0,9
02	Tabac et stupéfiants	78	111,4	137,4	135,1	137,2	135,8	-1,0	-1,2	21,9
021	Boissons alcoolisées	2	109,9	109,8	109,8	109,8	109,2	-0,5	-0,5	-0,6
022	Tabacs et stupéfiants	76	111,5	138,5	136,2	138,3	136,8	-1,0	-1,2	22,8
03	Articles d'habillement et chaussures	999	107,5	108,4	108,6	108,5	108,0	-0,5	-0,4	0,4
031	Articles d'habillement	833	108,7	109,5	109,7	109,7	108,9	-0,7	-0,6	0,2
032	Chaussures	166	101,5	103,1	103,1	102,8	103,3	0,4	0,2	1,7
04	Logement, eau, gaz, électricité et autres combustibles	1 097	109,6	112,8	112,7	112,5	110,4	-1,8	-2,1	0,7
041	Loyers effectifs	205	105,8	105,8	105,8	105,8	106,3	0,5	0,5	0,5
043	Entretien et réparation des logements	68	98,9	100,0	99,1	99,1	100,2	1,1	0,3	1,3
044	Alimentation en eau et services divers lié au logement	211	109,9	109,9	109,9	109,9	109,5	-0,4	-0,4	-0,4
045	Electricité, gaz et autres combustibles	613	112,0	117,6	117,5	117,1	113,2	-3,3	-3,7	1,1
05	Meubles, articles de ménage et entretien courant du foyer	386	108,7	107,9	107,8	107,8	109,5	1,6	1,5	0,7
051	Meubles, articles d'ameublement, tapis et autres revêtement	91	97,7	98,7	98,7	98,7	100,6	1,9	1,9	2,9
052	Articles de ménage en textiles	47	103,7	104,8	105,0	105,0	106,2	1,1	1,3	2,4
053	Appareils ménagers	22	100,2	100,9	100,9	100,9	101,8	0,9	0,9	1,5
054	Verrerie, vaisselle et ustensiles de ménage	14	106,8	111,0	110,5	110,5	111,1	0,5	0,1	4,0
055	Outils et autre matériel pour la maison et le jardin	10	102,0	94,1	94,1	94,1	93,9	-0,3	-0,3	-7,9
056	Biens et services liés à l'entretien courant du foyer	202	116,2	114,0	113,8	113,7	115,8	1,8	1,6	-0,3
06	Santé	256	100,2	100,9	100,6	100,5	101,7	1,1	0,8	1,4
061	Produits, appareils et matériels médicaux	161	100,3	100,9	100,4	100,3	102,2	1,9	1,3	1,9
062	Services ambulatoires	49	100,2	100,4	100,4	100,4	99,8	-0,6	-0,6	-0,4
063	Services hospitaliers	46	100,0	101,4	101,4	101,4	101,7	0,3	0,3	1,7
07	Transports	1 211	113,2	115,2	114,9	114,5	113,3	-1,1	-1,7	0,1
071	Achat de véhicules	147	110,2	108,5	107,4	107,4	109,7	2,1	1,1	-0,5
072	Dépenses d'utilisation des véhicules	794	111,5	114,1	113,8	113,1	111,2	-1,7	-2,5	-0,3
073	Services de transport	270	119,8	122,4	122,4	122,4	121,3	-0,8	-0,9	1,2
08	Communication	527	97,0	92,0	91,2	93,4	96,7	3,5	5,2	-0,3
081	Services postaux	2	103,0	103,0	103,0	103,0	103,0	0,0	0,0	0,0
082	Matériel de téléphonie et de télécopie	34	91,6	88,1	88,1	88,1	88,1	0,0	0,0	-3,8
083	Services de téléphonie et de télécopie	491	97,4	92,2	91,4	93,8	97,3	3,8	5,5	-0,1
09	Loisirs et culture	132	97,7	97,4	97,2	97,2	96,7	-0,6	-0,8	-1,0
091	Matériel audiovisuel, photographique et de traitement de l'image et d	56	88,9	86,6	86,4	86,4	85,1	-1,5	-1,7	-4,2
093	Autres articles et matériel de loisirs, de jardinage et anim	12	106,2	109,2	108,4	108,4	107,8	-0,5	-1,3	1,5
094	Services récréatifs et culturels	25	100,1	100,1	100,1	100,0	100,0	0,0	-0,1	-0,1
095	Journaux, livres et articles de papeterie	38	104,9	106,6	106,4	106,4	106,6	0,2	0,1	1,6
096	Forfaits touristiques	1	151,7	149,2	149,2	149,2	149,2	0,0	0,0	-1,6
10	Enseignement	178	105,6	107,1	107,1	107,1	107,0	0,0	0,0	1,3
101	Enseignement pré-élémentaire et primaire	90	106,2	109,0	109,0	109,0	109,0	0,0	0,0	2,6
102	Enseignement secondaire	60	106,0	106,0	106,0	106,0	105,9	-0,1	-0,1	-0,1
104	Enseignement supérieur	19	100,2	100,2	100,2	100,2	100,2	0,0	0,0	0,0
105	Enseignement post-secondaire non supérieur et Enseignement non	9	109,5	109,5	109,5	109,5	109,5	0,0	0,0	0,0
11	Restaurants et Hôtels	231	108,5	108,5	108,5	108,5	108,5	0,0	0,0	0,0
111	Services de restauration	228	108,6	108,6	108,6	108,6	108,6	0,0	0,0	0,0
112	Services d'hébergement	3	98,3	100,3	100,3	100,3	100,3	0,0	0,0	2,0
12	Biens et services divers	365	105,8	107,8	107,9	107,8	107,7	-0,1	-0,1	1,8
121	Soins corporels	275	101,3	104,0	104,0	104,0	103,4	-0,5	-0,5	2,1
123	Effets personnels n.c.a	58	120,6	120,5	121,0	120,7	122,5	1,5	1,6	1,6
124	Protection sociale et assurance	13	101,2	101,2	101,2	101,2	101,2	0,0	0,0	0,0
126	Services financiers	2	97,6	97,6	97,6	97,6	97,6	0,0	0,0	0,0
127	Autres services n.c.a	17	132,6	133,2	133,2	133,2	133,2	0,0	0,0	0,5

Institut National de la Statistique, Immeuble MEF, ACI 2000 (Avenue du Mali), BP : 12; Tel: 20 22 24 55 / 20 22 48 73, Site web : www.instat.gov.ml

Directeur Général : Seydou Moussa TRAORE

Responsable des prix : Issa SIDIBE

Collaborateurs : Modibo TRAORE; Abdoulaye Aziz SANOGO; Issa TRAORE; Mohamed SANGARE ; Abdramane OUATTARA