

**INDICE HARMONISE  
DES PRIX A LA CONSOMMATION (IHPC)  
POUR LES PAYS MEMBRES DE L'UEMOA  
BAMAKO – Février 2014**

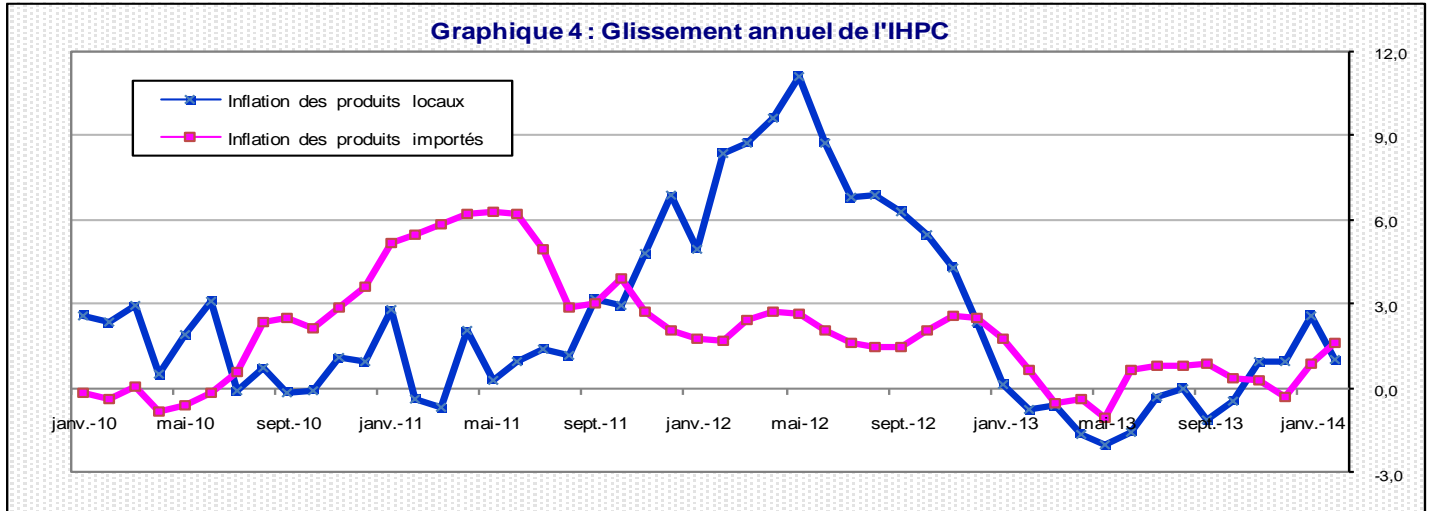
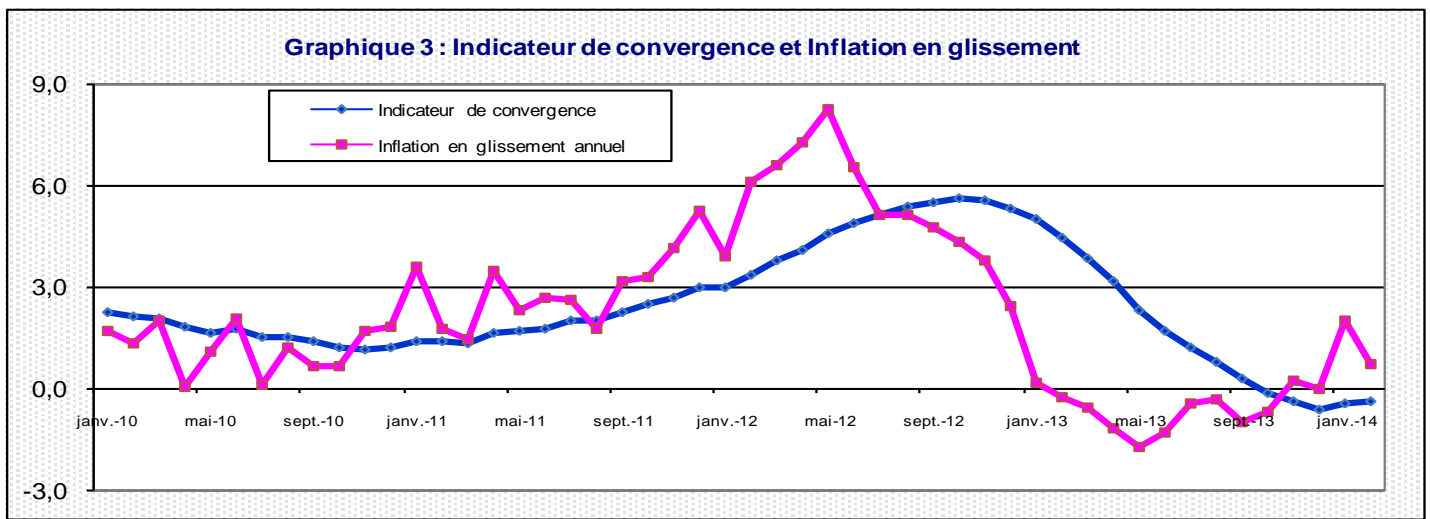
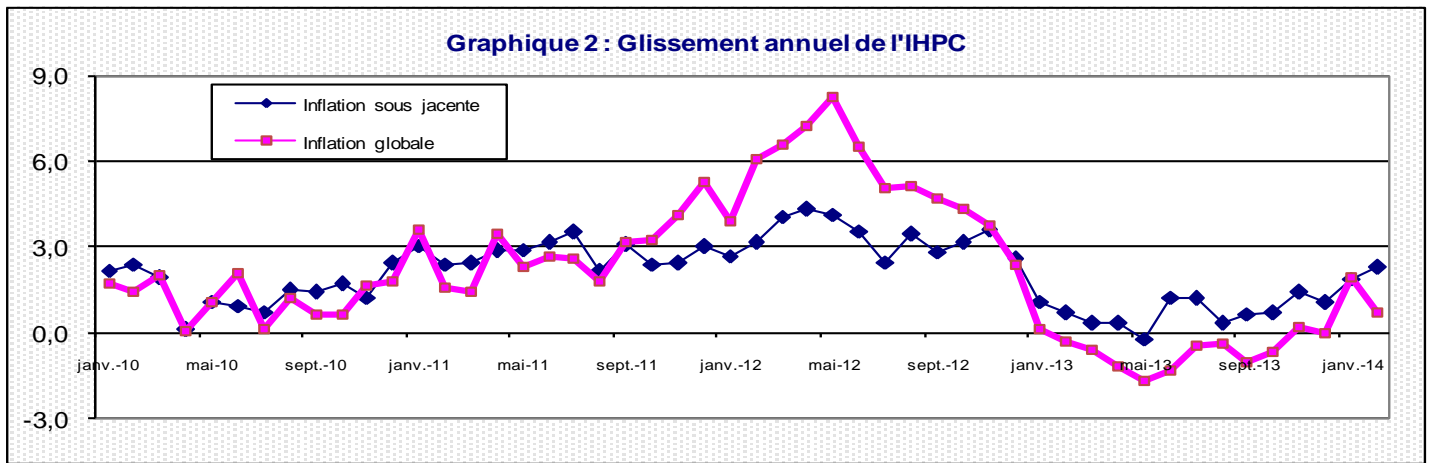
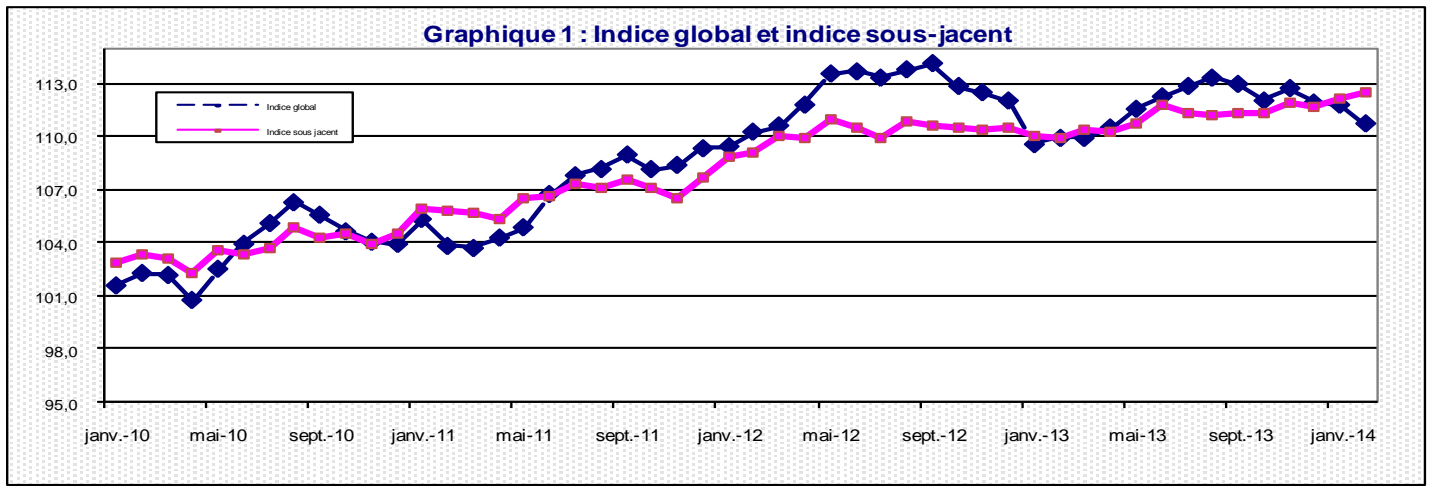
**AVERTISSEMENT**

L'Institut National de la Statistique a le plaisir de mettre à la disposition des utilisateurs l'Indice Harmonisé des Prix à la Consommation (IHPC). Cet indice est harmonisé car la méthodologie utilisée pour sa production est identique dans les huit pays membres de l'Union Economique et Monétaire Ouest Africaine (UEMOA). Ainsi, cet indice a été adopté comme instrument de mesure de l'évolution des prix au sein des pays de l'UEMOA.

La première période de base de l'IHPC est l'année 1996. Elle a été rénovée en 2008 et comme en 1996, les pondérations proviennent d'une enquête sur les dépenses de plus de 1000 ménages, effectuée en 2008. La population de référence de l'IHPC est l'ensemble des ménages résidant dans le District de Bamako. Le panier de la ménagère comprend 650 variétés suivies dans 1511 points de vente. L'IHPC est un indice de Laspeyres calculé en utilisant le principe d'agrégations successives du niveau le plus fin (variété) au niveau le plus élevé (fonction).

**Mois de février 2014  
(Base 100 : année 2008)**

	Pondération	Indices pour les mois de :					Variations (en %)		
		févr.-13	nov.-13	déc.-13	janv.-14	févr.-14	du dernier mois	des 3 derniers mois	des 12 derniers mois
<b>INDICE DE BAMAKO</b>	<b>10 000</b>	<b>110,0</b>	<b>112,7</b>	<b>112,0</b>	<b>111,8</b>	<b>110,7</b>	<b>-1,0</b>	<b>-1,8</b>	<b>0,7</b>
<b>01 Produits alimentaires et boissons non alcoolisées</b>	<b>4 540</b>	<b>115,2</b>	<b>119,4</b>	<b>117,7</b>	<b>116,9</b>	<b>113,8</b>	<b>-2,7</b>	<b>-4,7</b>	<b>-1,2</b>
- Céréales non transformées	1 246	101,6	101,4	100,8	100,2	101,5	1,3	0,1	-0,1
- Autres fruits frais	84	124,2	112,7	114,0	129,2	127,6	-1,2	13,3	2,8
- Sel, épices, sauces et produits alimentaires n.d.a	263	120,9	119,3	120,9	121,6	118,6	-2,5	-0,6	-1,9
- Légumes frais en feuilles	78	88,5	173,4	134,4	101,2	73,4	-27,5	-57,7	-17,1
- Tubercules et plantains	84	91,2	102,6	112,1	106,6	83,4	-21,8	-18,7	-8,5
- Huiles	244	121,2	121,0	120,7	120,7	120,2	-0,4	-0,7	-0,8
- Autres matières grasses	91	127,4	128,7	125,0	121,2	121,0	-0,2	-6,0	-5,0
<b>02 Boissons alcoolisées, Tabac et stupéfiants</b>	<b>78</b>	<b>109,2</b>	<b>113,6</b>	<b>113,6</b>	<b>111,4</b>	<b>123,2</b>	<b>10,5</b>	<b>8,4</b>	<b>12,8</b>
<b>03 Articles d'habillement et chaussures</b>	<b>999</b>	<b>105,5</b>	<b>106,0</b>	<b>105,9</b>	<b>107,5</b>	<b>107,4</b>	<b>-0,1</b>	<b>1,3</b>	<b>1,7</b>
- Vêtements de dessus hommes	205	106,6	105,1	105,1	105,5	105,5	0,0	0,4	-1,1
<b>04 Logement, eau, gaz, électricité et autres combustibles</b>	<b>1 097</b>	<b>104,6</b>	<b>109,8</b>	<b>108,8</b>	<b>109,6</b>	<b>109,4</b>	<b>-0,2</b>	<b>-0,3</b>	<b>4,6</b>
- Combustibles solides et autres	222	106,4	118,0	116,1	116,3	115,1	-1,0	-2,4	8,2
<b>05 Meubles, articles de ménage et entretien courant du foyer</b>	<b>386</b>	<b>107,5</b>	<b>109,3</b>	<b>109,3</b>	<b>108,7</b>	<b>109,0</b>	<b>0,2</b>	<b>-0,3</b>	<b>1,4</b>
<b>06 Santé</b>	<b>256</b>	<b>100,0</b>	<b>100,0</b>	<b>100,1</b>	<b>100,2</b>	<b>100,8</b>	<b>0,6</b>	<b>0,8</b>	<b>0,9</b>
<b>07 Transports</b>	<b>1 211</b>	<b>110,4</b>	<b>111,8</b>	<b>111,4</b>	<b>113,2</b>	<b>113,6</b>	<b>0,4</b>	<b>1,7</b>	<b>3,0</b>
- Carburants et lubrifiants	639	112,0	112,5	111,9	113,2	113,9	0,6	1,2	1,6
<b>08 Communication</b>	<b>527</b>	<b>97,0</b>	<b>96,5</b>	<b>99,8</b>	<b>97,0</b>	<b>99,6</b>	<b>2,6</b>	<b>3,2</b>	<b>2,7</b>
<b>09 Loisirs et culture</b>	<b>132</b>	<b>98,8</b>	<b>98,7</b>	<b>98,7</b>	<b>97,7</b>	<b>97,2</b>	<b>-0,5</b>	<b>-1,6</b>	<b>-1,7</b>
<b>10 Enseignement</b>	<b>178</b>	<b>105,7</b>	<b>105,7</b>	<b>105,7</b>	<b>105,6</b>	<b>107,1</b>	<b>1,3</b>	<b>1,3</b>	<b>1,3</b>
<b>11 Restaurants et Hôtels</b>	<b>231</b>	<b>109,8</b>	<b>110,1</b>	<b>110,1</b>	<b>108,5</b>	<b>108,5</b>	<b>0,0</b>	<b>-1,5</b>	<b>-1,2</b>
<b>12 Biens et services divers</b>	<b>365</b>	<b>106,9</b>	<b>106,5</b>	<b>106,5</b>	<b>105,8</b>	<b>106,7</b>	<b>0,8</b>	<b>0,1</b>	<b>-0,2</b>



**Commentaire de l'indice harmonisé  
des prix à la consommation des ménages  
(IHPC), pour les pays de l'UEMOA :  
BAMAKO – Février 2014**

L'indice des prix à la consommation des ménages à Bamako au mois de février 2014 a baissé de 1,0% par rapport au mois de janvier 2014 et se situe à 110,7. Par rapport au mois de novembre 2013, la baisse est de 1,8%. En un an (février 2014 par rapport à février 2013), les prix ont augmenté de 0,7%.

L'inflation sous jacente (l'évolution du niveau général des prix en dehors des produits frais et de l'énergie) a peu grimpé de 0,3%. Par rapport au même mois de l'année précédente, la hausse est de 2,3%.

La baisse du niveau de l'indice global de 1,0% est due essentiellement aux fonctions suivantes:

Les « Produits alimentaires et boissons non alcoolisées » (-2,7%) ; imputable à la baisse des prix des fruits frais (-1,2%) en occurrence le prix de la papaye (-10,0%). Les légumes frais en feuilles ont baissé de (-27,5%) en liaison avec la baisse des prix du poireau frais (-71,9%), des feuilles de patate (-22,7%), des feuilles de haricot (-70,7%) et du persil frais (-69,5%). Quant aux tubercules et plantains, ils ont baissé de 21,8% imputable à la baisse des prix de la pomme de terre (-6,6%), de la banane plantain (-5,2%) et de l'igname (-12,8%) en raison de leur abondance sur le marché.

La fonction « Logement, eau, gaz, électricité et autres combustibles » a baissé de 0,2% en liaison avec la baisse légère observée au niveau des combustibles solides en occurrence le prix du charbon de bois (-24,7%).

La fonction « Loisirs et culture » a diminué de 0,5% imputable en partie à la baisse des prix du

poste de télévision couleur (-4,5%), des radios (-7,7%), et de l'appareil photo numérique (-17,6%).

Au cours de ce mois, les prix des produits frais ont diminué de 5,3%, par contre, ceux de l'énergie ont augmenté de 0,1%. En un an, les prix des produits frais ont baissé de 3,5% contre une augmentation de 4,0% pour ceux de l'énergie.

Par rapport à la provenance, les prix des produits locaux ont baissé de 1,6% contre une augmentation de 0,1% pour ceux importés. Sur un an, les prix des produits locaux et ceux importés ont augmenté respectivement de 1,0% et 1,7%.

Suivant l'appartenance sectorielle, les prix des produits du secteur primaire ont baissé de 4,7% contre une augmentation de 0,3% et 0,6% respectivement pour les prix des secteurs secondaire et tertiaire. En un an, les prix des produits du secteur primaire ont baissé de 2,9% contre une augmentation de 2,2% et 2,7% respectivement pour les secteurs secondaire et tertiaire.

Au regard de la durabilité, les prix des biens durables et non durables ont respectivement diminué de 0,1% et 2,1% contre une stabilité des biens semi durables. En un an, les prix des biens durables sont stables, par contre, ceux non durables et semi durables ont respectivement haussé de 0,2% et 1,9%.

L'indicateur de convergence communautaire de l'UEMOA mesure la hausse moyenne des prix au cours des douze derniers mois par rapport aux douze mois précédents. Il s'est situé à -0,4% pour ce mois, celui de l'UEMOA est de 1,5% en décembre 2013.

## IHPC suivant les nomenclatures secondaires

	Pondération	Indices pour le mois de					Variation depuis		
		févr.-13	nov.-13	déc.-13	janv.-14	févr.-14	1 mois	3 mois	12 mois
<b>Indice global</b>	<b>10 000</b>	<b>110,0</b>	<b>112,7</b>	<b>112,0</b>	<b>111,8</b>	<b>110,7</b>	<b>-1,0</b>	<b>-1,8</b>	<b>0,7</b>
<b>Produits frais</b>	2 458	110,7	116,6	114,6	112,8	106,9	-5,3	-8,3	-3,5
<b>Produits Energie</b>	1 252	108,4	112,6	111,4	112,6	112,8	0,1	0,2	4,0
<b>Hors produits frais et energie = Inflation sous jacente</b>	6 290	110,0	112,0	111,7	112,2	112,5	0,3	0,5	2,3
<b>Local</b>	6 605	110,6	115,0	114,4	113,5	111,7	-1,6	-2,9	1,0
<b>Importé</b>	3 395	108,7	110,0	109,2	110,4	110,5	0,1	0,5	1,7
<b>Primaire</b>	2 529	111,9	117,9	115,8	114,1	108,7	-4,7	-7,8	-2,9
<b>Secondaire</b>	4 894	112,0	113,8	113,2	114,1	114,4	0,3	0,6	2,2
<b>Tertiaire = Services</b>	2 578	104,2	106,0	106,6	106,3	107,0	0,6	1,0	2,7
<b>Durable</b>	340	101,0	100,5	100,5	101,1	101,0	-0,1	0,5	0,0
<b>Non durable</b>	5 485	114,0	118,5	117,1	116,7	114,3	-2,1	-3,6	0,2
<b>Semi Durable</b>	1 611	107,3	108,9	108,2	109,3	109,3	0,0	0,4	1,9

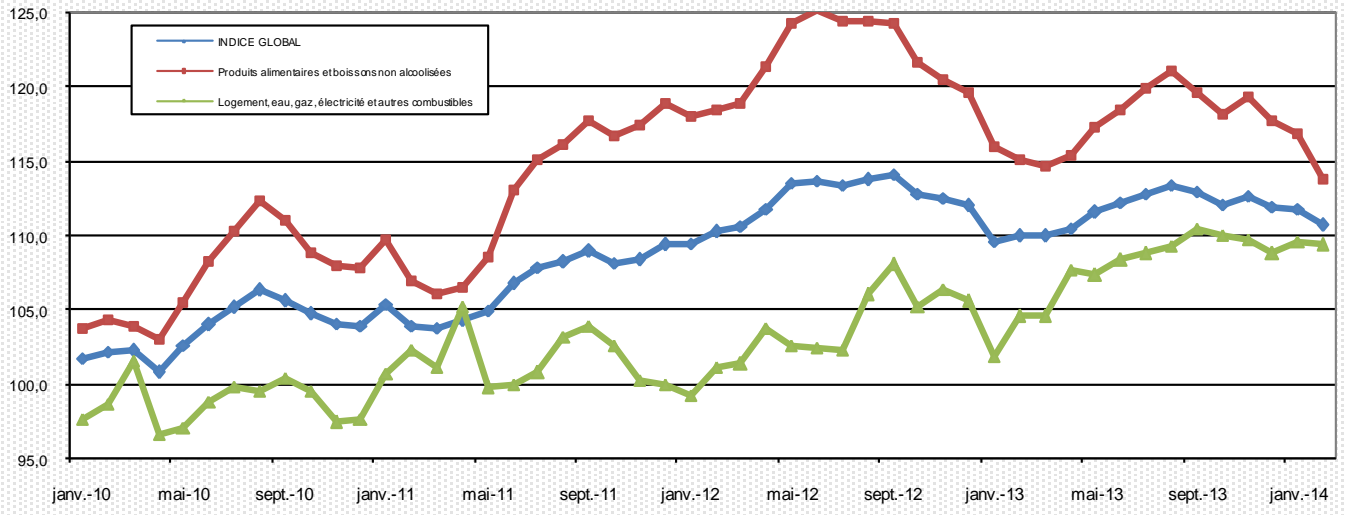
## Variation annuelle (Moyenne 12 mois) du taux d'Inflation du Mali et de l'UEMOA (%)

MOIS		Fév13	mars-13	avr.-13	mai-13	juin-13	juil.-13	août-13	sept.-13	oct.-13	nov.-13	déc.-13	janv.-14	févr.-14
Taux d'Inflation	Mali	4,5	3,9	3,2	2,3	1,7	1,2	0,8	0,3	-0,1	-0,4	-0,6	-0,5	-0,4
	UEMOA	2,3	2,3	2,5	2,5	2,5	2,4	2,4	2,2	2,0	1,8*	1,5		

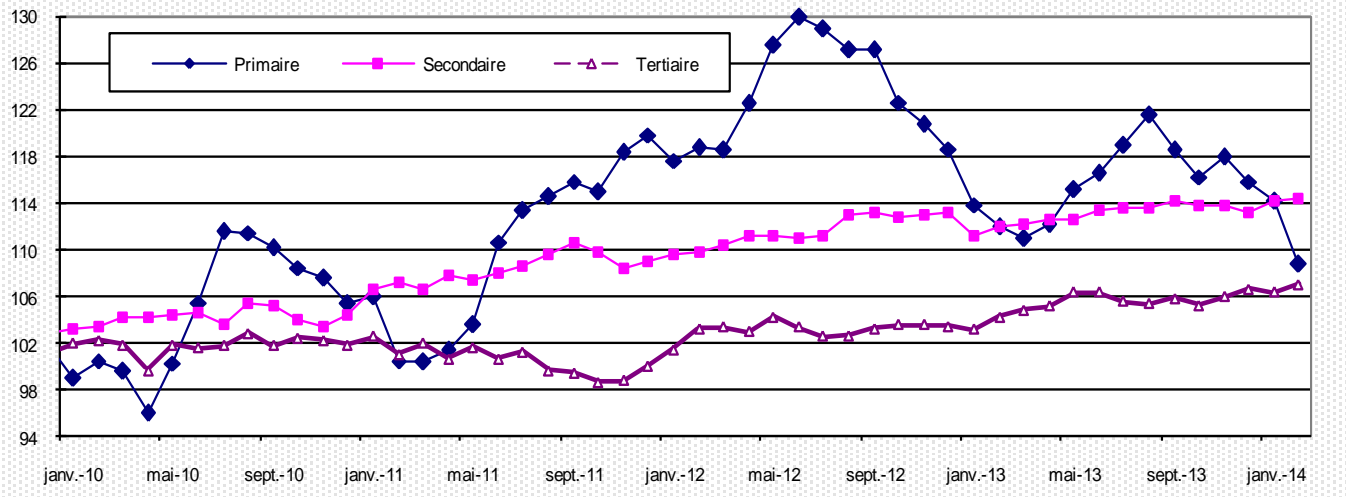
## Indices et variations en glissement des pays de l'UEMOA

Pays / Période	Bénin		Burkina Faso		Côte d'Ivoire		Guinée Bissau		Mali		Niger		Sénégal		Togo		UEMOA	
	Indice	Inflation	Indice	Inflation	Indice	Inflation	Indice	Inflation	Indice	Inflation	Indice	Inflation	Indice	Inflation	Indice	Inflation	Indice	Inflation
janv-13	114,0	1,6	106,3	2,4	111,0	3,0	106,6	1,4	109,6	0,2	104,9	0,9	104,0	0,7	114,8	3,4	109,3	2,1
févr-13	114,1	3,5	106,7	2,5	111,5	3,6	107,1	1,7	110,0	-0,3	104,4	1,9	103,9	0,3	114,4	3,1	109,5	2,4
mars-13	113,9	2,6	106,7	2,5	111,3	3,6	107,1	2,1	110,0	-0,6	104,0	1,9	103,4	-0,2	114,7	3,5	109,3	2,3
avr-13	114,9	3,1	107,4	2,3	111,9	3,9	108,0*	2,1	110,5	-1,2	104,6	1,4	103,3	0,3	114,3	2,4	109,7	2,3
mai-13	115,1	1,9	107,5	1,1	111,6	3,5	107,1		111,6	-1,7	106,6	1,2	103,0	1,2	114,8	1,8	109,8	2,0
juin-13	113,8	0,7	109,1	1,8	111,7	2,9	106,9		112,2	-1,3	108,2	2,5	102,5	0,7	114,6	2,1	109,9	1,8
juil-13	114,9	2,3	109,6	0,8	111,8	2,4	107,5		112,9	-0,5	110,6	4,2	103,4	1,1	113,9	1,4	110,4	1,8
août-13	113,7	1,6	107,8	-0,7	111,6	2,3	108,4	0,6	113,4	-0,3	110,3	3,8	105,1	1,2	113,3	1,2	110,3	1,5
sept-13	113,4	0,2	107,1	-2,3	111,3	2,2	108,0	-0,1	113,0	-1,0	109,6	3,2	106,0	1,0	113,2	1,5	110,2	1,1
oct-13	110,9	-2,1	106,9	-2,4	111,2	1,7	108,6	1,7	112,1	-0,7	108,7	2,8	107,5	1,3	112,5	0,8	110,1	0,7
nov-13	111,3	-2,8	107,9	-1,3	111,1	1,1			112,7	0,2	108,0	2,3	106,8	0,9	112,8	0,5	110,1*	0,5*
déc-13	112,0	-1,8	107,9	0,1	111,4	0,4	106,6	-0,1	112,0	0,0	107,2	1,1	105,1	-0,1	112,5	0,5	109,7	0,0
janv-14									111,8	2,0								

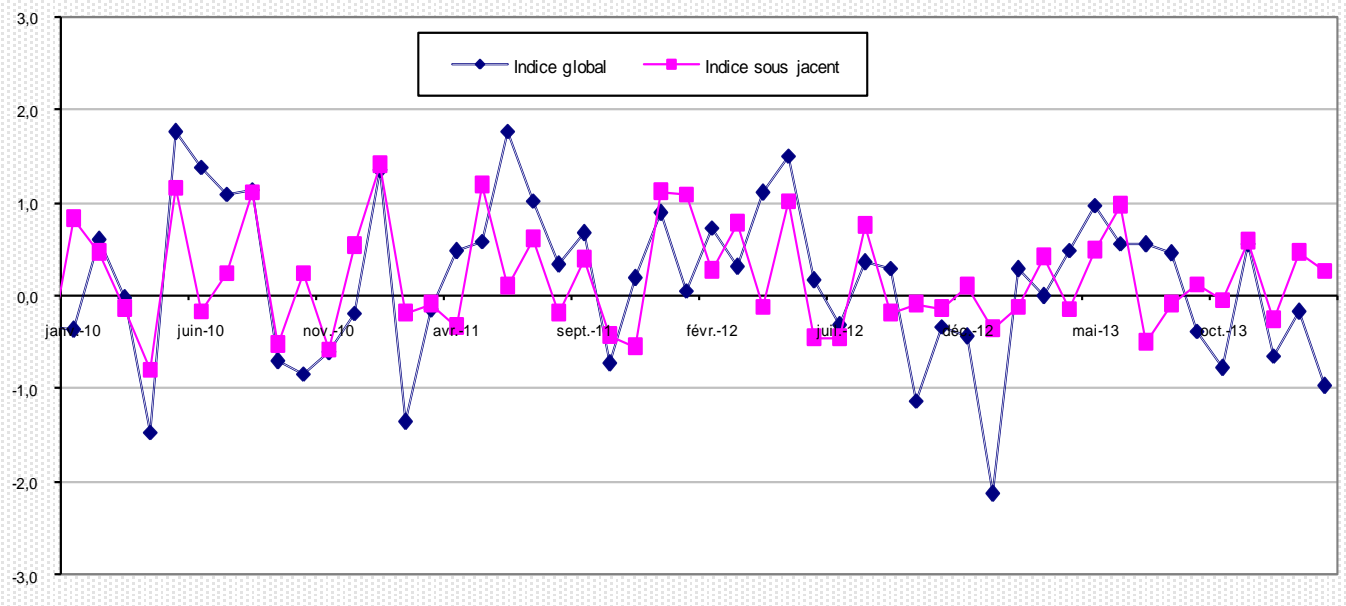
Graphique 5 : Indice global, fonction Alimentaire, logement-électricité-gaz et combustibles



Graphique 6 : Evolution de l'indice des secteurs d'activité



Graphique 7 : Variations mensuelles indice global et indice sous jacent



**INDICES SUIVANT LES FONCTIONS ET LES GROUPES DE LA NCOA-IHPC**

Codes	Libellé	Pondération	Indices					Variation		
			févr.-13	nov.-13	déc.-13	janv.-14	févr.-14	1 mois	3 mois	12 mois
	<b>INDICE GLOBAL</b>	<b>10 000</b>	<b>110,0</b>	<b>112,7</b>	<b>112,0</b>	<b>111,8</b>	<b>110,7</b>	<b>-1,0</b>	<b>-1,8</b>	<b>0,7</b>
<b>01</b>	<b>Produits alimentaires et boissons non alcoolisées</b>	<b>4 540</b>	<b>115,2</b>	<b>119,4</b>	<b>117,7</b>	<b>116,9</b>	<b>113,8</b>	<b>-2,7</b>	<b>-4,7</b>	<b>-1,2</b>
011	Produits alimentaires	4 348	115,6	119,5	117,8	116,6	113,3	-2,8	-5,2	-2,0
012	Boissons non alcoolisées	192	105,0	115,6	115,9	122,9	123,8	0,7	7,1	18,0
<b>02</b>	<b>Tabac et stupéfiants</b>	<b>78</b>	<b>109,2</b>	<b>113,6</b>	<b>113,6</b>	<b>111,4</b>	<b>123,2</b>	<b>10,5</b>	<b>8,4</b>	<b>12,8</b>
021	Boissons alcoolisées	2	105,7	107,6	107,6	109,9	109,9	0,0	2,1	4,0
022	Tabacs et stupéfiants	76	109,3	113,9	113,9	111,5	123,7	11,0	8,6	13,1
<b>03</b>	<b>Articles d'habillement et chaussures</b>	<b>999</b>	<b>105,5</b>	<b>106,0</b>	<b>105,9</b>	<b>107,5</b>	<b>107,4</b>	<b>-0,1</b>	<b>1,3</b>	<b>1,7</b>
031	Articles d'habillement	833	105,8	106,8	106,8	108,7	108,5	-0,1	1,6	2,5
032	Chaussures	166	104,0	101,8	101,7	101,5	101,4	-0,1	-0,4	-2,5
<b>04</b>	<b>Logement, eau, gaz, électricité et autres combustibles</b>	<b>1 097</b>	<b>104,6</b>	<b>109,8</b>	<b>108,8</b>	<b>109,6</b>	<b>109,4</b>	<b>-0,2</b>	<b>-0,3</b>	<b>4,6</b>
041	Loyers effectifs	205	105,3	105,3	105,3	105,8	105,8	0,0	0,4	0,4
043	Entretien et réparation des logements	68	94,7	97,8	97,4	98,9	99,1	0,2	1,3	4,6
044	Alimentation en eau et services divers lié au logement	211	106,9	109,9	109,9	109,9	109,9	0,0	0,0	2,8
045	Electricité, gaz et autres combustibles	613	104,6	112,6	110,9	112,0	111,6	-0,3	-0,9	6,7
<b>05</b>	<b>Meubles, articles de ménage et entretien courant du foyer</b>	<b>386</b>	<b>107,5</b>	<b>109,3</b>	<b>109,3</b>	<b>108,7</b>	<b>109,0</b>	<b>0,2</b>	<b>-0,3</b>	<b>1,4</b>
051	Meubles, articles d'ameublement, tapis et autres revêtement	91	97,3	97,5	97,5	97,7	98,4	0,7	1,0	1,2
052	Articles de ménage en textiles	47	103,5	103,9	103,9	103,7	104,8	1,0	0,9	1,2
053	Appareils ménagers	22	100,2	101,1	101,1	100,2	100,3	0,1	-0,8	0,1
054	Verrerie, vaisselle et ustensiles de ménage	14	102,6	107,2	107,2	106,8	107,0	0,2	-0,1	4,3
055	Outillage et autre matériel pour la maison et le jardin	10	101,5	102,1	102,0	102,0	101,6	-0,4	-0,5	0,0
056	Biens et services liés à l'entretien courant du foyer	202	114,5	117,3	117,3	116,2	116,2	-0,1	-1,0	1,5
<b>06</b>	<b>Santé</b>	<b>256</b>	<b>100,0</b>	<b>100,0</b>	<b>100,1</b>	<b>100,2</b>	<b>100,8</b>	<b>0,6</b>	<b>0,8</b>	<b>0,9</b>
061	Produits, appareils et matériels médicaux	161	99,8	100,0	100,1	100,3	101,2	0,9	1,3	1,4
062	Services ambulatoires	49	100,4	100,0	100,0	100,2	100,2	0,0	0,1	-0,3
063	Services hospitaliers	46	100,0	100,0	100,0	100,0	100,0	0,0	0,0	0,0
<b>07</b>	<b>Transports</b>	<b>1 211</b>	<b>110,4</b>	<b>111,8</b>	<b>111,4</b>	<b>113,2</b>	<b>113,6</b>	<b>0,4</b>	<b>1,7</b>	<b>3,0</b>
071	Achat de véhicules	147	107,8	107,0	107,0	110,2	110,2	0,0	3,0	2,2
072	Dépenses d'utilisation des véhicules	794	111,2	111,4	110,9	111,5	112,1	0,5	0,6	0,8
073	Services de transport	270	109,3	115,5	115,5	119,8	120,0	0,1	3,9	9,8
<b>08</b>	<b>Communication</b>	<b>527</b>	<b>97,0</b>	<b>96,5</b>	<b>99,8</b>	<b>97,0</b>	<b>99,6</b>	<b>2,6</b>	<b>3,2</b>	<b>2,7</b>
081	Services postaux	2	103,0	103,0	103,0	103,0	103,0	0,0	-0,1	-0,1
082	Matériel de téléphonie et de télécopie	34	96,6	94,0	94,0	91,6	91,0	-0,6	-3,2	-5,9
083	Services de téléphonie et de télécopie	491	97,0	96,6	100,2	97,4	100,2	2,9	3,7	3,3
<b>09</b>	<b>Loisirs et culture</b>	<b>132</b>	<b>98,8</b>	<b>98,7</b>	<b>98,7</b>	<b>97,7</b>	<b>97,2</b>	<b>-0,5</b>	<b>-1,6</b>	<b>-1,7</b>
091	Matériel audiovisuel, photographique et de traitement de l'image et du son	56	92,4	92,1	91,7	88,9	87,4	-1,6	-5,1	-5,4
093	Autres articles et matériel de loisirs, de jardinage et anim	12	103,4	105,8	106,9	106,2	107,3	1,0	1,4	3,7
094	Services récréatifs et culturels	25	100,1	100,1	100,1	100,1	100,1	0,0	0,0	0,0
095	Journaux, livres et articles de papeterie	38	105,2	104,0	104,0	104,9	105,0	0,1	0,9	-0,2
096	Forfaits touristiques	1	129,1	151,7	151,7	151,7	151,7	0,0	0,0	17,5
<b>10</b>	<b>Enseignement</b>	<b>178</b>	<b>105,7</b>	<b>105,7</b>	<b>105,7</b>	<b>105,6</b>	<b>107,1</b>	<b>1,3</b>	<b>1,3</b>	<b>1,3</b>
101	Enseignement pré-élémentaire et primaire	90	106,2	106,2	106,2	106,2	109,0	2,6	2,6	2,6
102	Enseignement secondaire	60	106,2	106,2	106,2	106,0	106,0	0,0	-0,2	-0,2
104	Enseignement supérieur	19	100,0	100,0	100,0	100,2	100,2	0,0	0,2	0,2
105	Enseignement post-secondaire non supérieur et Enseignement non défini	9	109,5	109,5	109,5	109,5	109,5	0,0	0,0	0,0
<b>11</b>	<b>Restaurants et Hôtels</b>	<b>231</b>	<b>109,8</b>	<b>110,1</b>	<b>110,1</b>	<b>108,5</b>	<b>108,5</b>	<b>0,0</b>	<b>-1,5</b>	<b>-1,2</b>
111	Services de restauration	228	109,9	110,3	110,3	108,6	108,6	0,0	-1,5	-1,2
112	Services d'hébergement	3	100,3	100,3	100,3	98,3	100,3	2,0	0,0	0,0
<b>12</b>	<b>Biens et services divers</b>	<b>365</b>	<b>106,9</b>	<b>106,5</b>	<b>106,5</b>	<b>105,8</b>	<b>106,7</b>	<b>0,8</b>	<b>0,1</b>	<b>-0,2</b>
121	Soins corporels	275	103,1	103,1	103,1	101,3	102,5	1,2	-0,6	-0,5
123	Effets personnels n.c.a	58	121,0	116,5	116,5	120,6	120,1	-0,4	3,1	-0,7
124	Protection sociale et assurance	13	101,1	101,1	101,1	101,2	101,2	0,0	0,1	0,1
126	Services financiers	2	97,6	97,6	97,6	97,6	97,6	0,0	0,0	0,0
127	Autres services n.c.a	17	126,3	133,2	133,2	132,6	133,2	0,5	0,0	5,5

**Institut National de la Statistique, Immeuble MEF, ACI 2000 (Avenue du Mali), BP : 12; Tel: 20 22 24 55 / 20 22 48 73, Site web : [www.instat.gov.ml](http://www.instat.gov.ml)**  
**Directeur Général : Seydou Moussa TRAORE**

**Responsable des prix : Issa SIDIBE**

**Collaborateurs : Moriba DOUMBIA ; Modibo TRAORE ; Abdoulaye Aziz SANOGO**