

**INDICE HARMONISE
DES PRIX A LA CONSOMMATION (IHPC)
POUR LES PAYS MEMBRES DE L'UEMOA
BAMAKO – MARS 2015**

AVERTISSEMENT

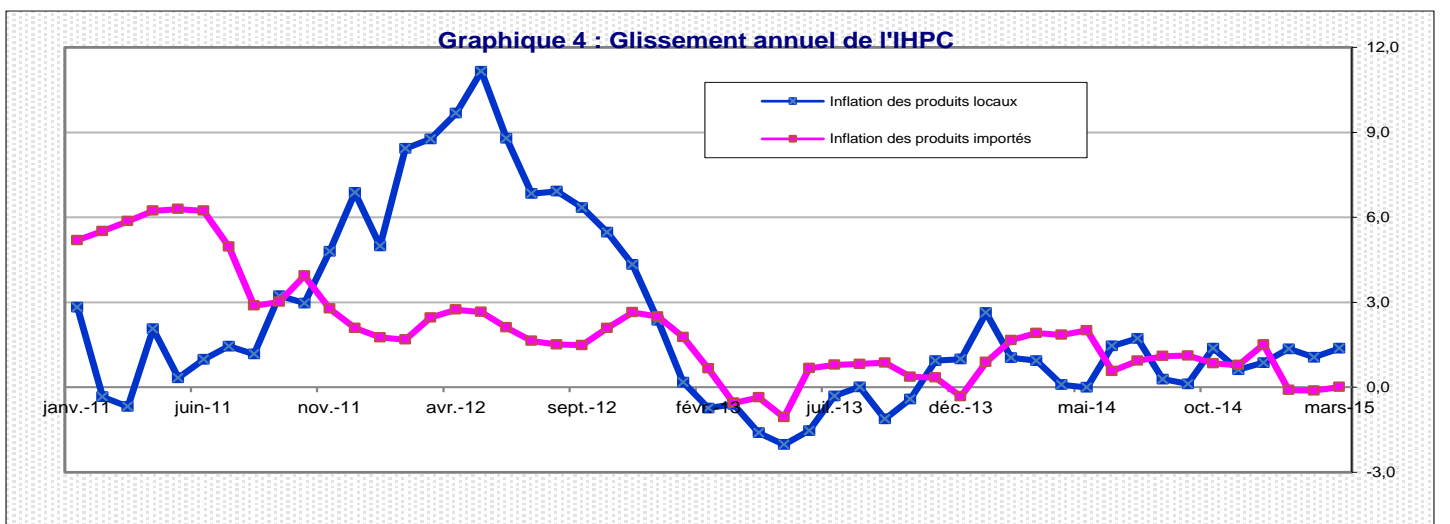
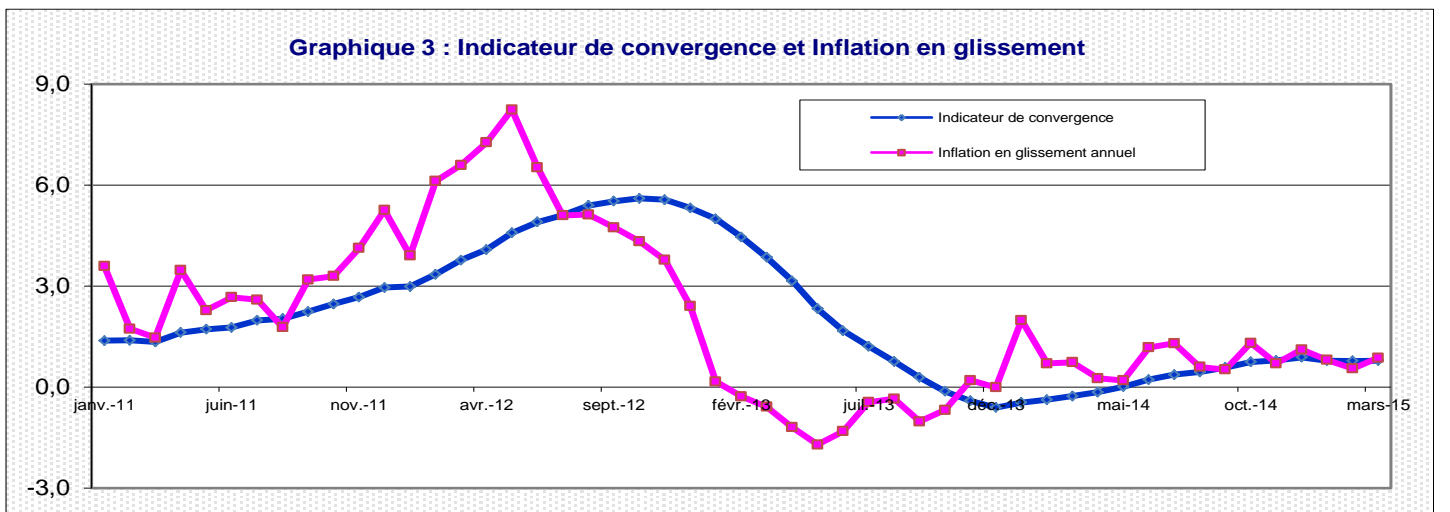
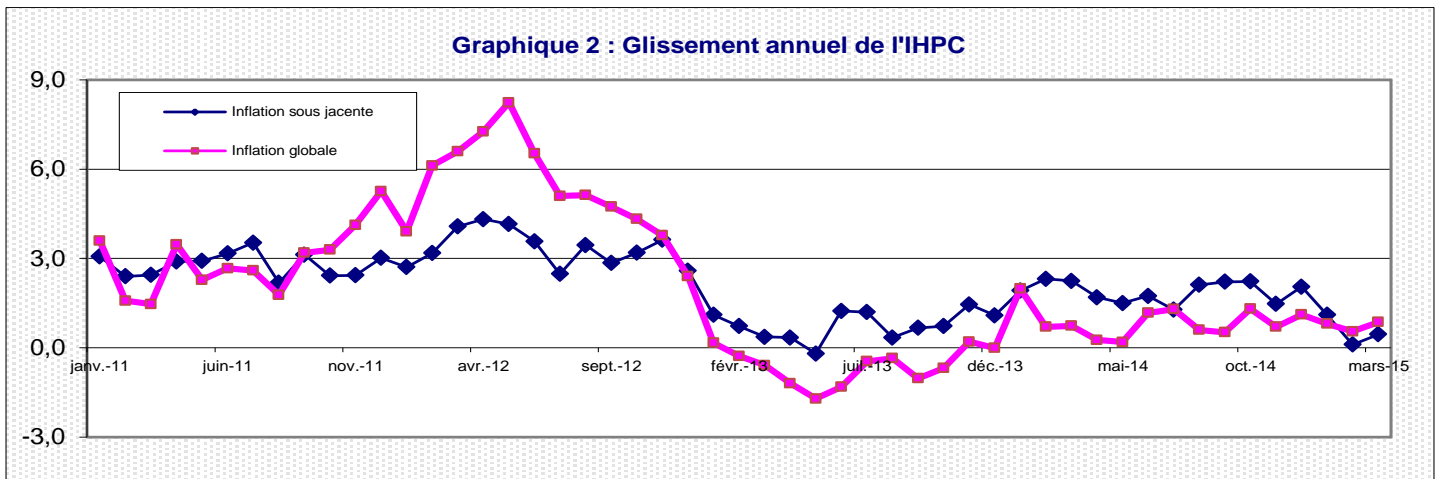
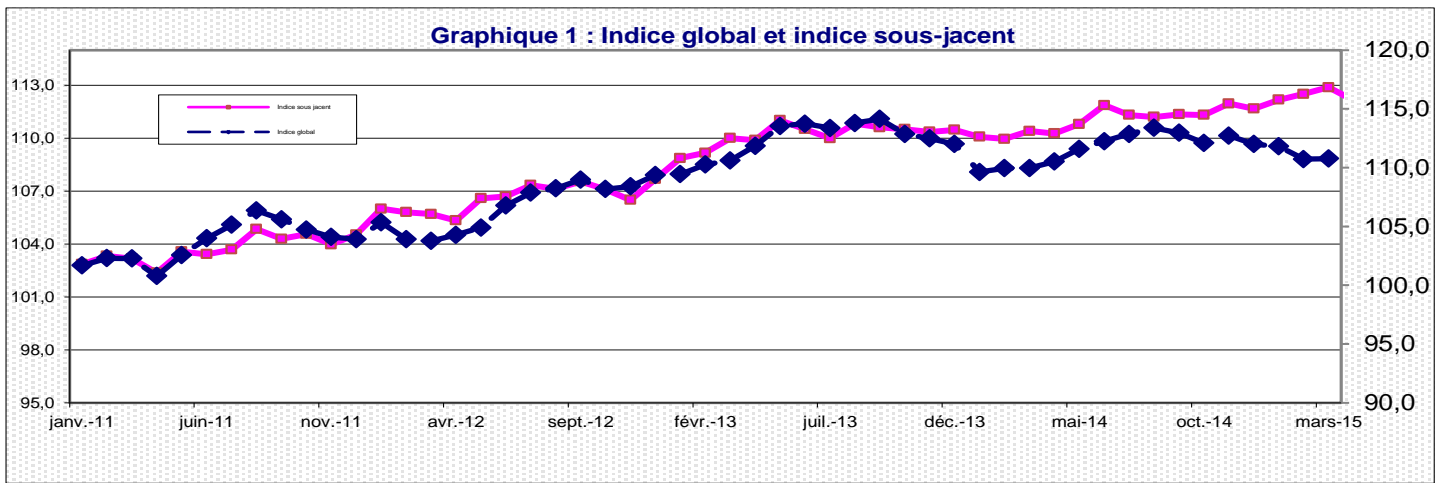
L'Institut National de la Statistique a le plaisir de mettre à la disposition des utilisateurs l'Indice Harmonisé des Prix à la Consommation (IHPC). Cet indice est harmonisé car la méthodologie utilisée pour sa production est identique dans les huit pays membres de l'Union Economique et Monétaire Ouest Africaine (UEMOA). Ainsi, cet indice a été adopté comme instrument de mesure de l'évolution des prix au sein des pays de l'UEMOA.

La première période de base de l'IHPC est l'année 1996. Elle a été rénovée en 2008 et comme en 1996, les pondérations proviennent d'une enquête sur les dépenses de plus de 1000 ménages, effectuée en 2008. La population de référence de l'IHPC est l'ensemble des ménages résidant dans le District de Bamako. Le panier de la ménagère comprend 650 variétés suivies dans 1511 points de vente.

L'IHPC est un indice de Laspeyres calculé en utilisant le principe d'agrégations successives du niveau le plus fin (variété) au niveau le plus élevé (fonction).

**Mois de mars 2015
(Base 100 : année 2008)**

	Pondération	Indices pour les mois de :					Variations (en %)		
		mars.-14	déc.-14	janv.-15	févr.-15	mars.-15	du dernier mois	des 3 derniers mois	des 12 derniers mois
INDICE DE BAMAKO	10 000	110,8	113,3	112,7	111,3	111,7	0,4	-1,3	0,9
01 Produits alimentaires et boissons non alcoolisées	4 540	114,0	118,6	117,8	116,4	115,7	-0,6	-2,5	1,5
- Céréales non transformées	1 246	101,4	98,9	99,2	98,2	101,0	2,9	2,2	-0,4
- Autres fruits frais	84	131,1	112,5	129,9	130,1	132,7	2,0	18,0	1,3
- Sel, épices, sauces et produits alimentaires n.d.a	263	118,8	126,7	125,4	124,5	125,6	0,9	-0,8	5,7
- Légumes frais en feuilles	78	80,1	113,2	106,8	102,0	92,4	-9,4	-18,4	15,3
- Tubercules et plantains	84	79,2	99,2	94,2	86,3	77,3	-10,5	-22,1	-2,4
- Huiles	244	120,5	119,1	118,7	118,9	118,5	-0,3	-0,5	-1,7
- Autres matières grasses	91	119,4	113,0	121,8	128,2	124,3	-3,0	10,0	4,1
02 Boissons alcoolisées, Tabac et stupéfiants	78	119,2	137,2	135,8	135,7	135,6	-0,1	-1,1	13,8
03 Articles d'habillement et chaussures	999	107,5	108,5	108,0	107,9	107,9	0,0	-0,6	0,4
- Vêtements de dessus hommes	205	105,8	105,9	105,2	105,2	105,2	0,0	-0,7	-0,7
04 Logement, eau, gaz, électricité et autres combustibles	1 097	109,1	112,5	110,4	110,4	110,5	0,1	-1,7	1,3
- Combustibles solides et autres	222	114,0	119,1	119,4	119,6	119,7	0,1	0,5	5,1
05 Meubles, articles de ménage et entretien courant du foyer	386	107,7	107,8	109,5	109,6	109,7	0,1	1,7	1,8
06 Santé	256	100,8	100,5	101,7	101,8	101,9	0,1	1,3	1,1
07 Transports	1 211	114,1	114,5	113,3	112,0	112,6	0,6	-1,6	-1,3
- Carburants et lubrifiants	639	114,8	115,1	112,8	111,0	112,2	1,1	-2,6	-2,2
08 Communication	527	99,4	93,4	96,7	85,7	97,7	14,1	4,6	-1,7
09 Loisirs et culture	132	97,1	97,2	96,7	96,7	96,7	0,0	-0,6	-0,4
10 Enseignement	178	107,1	107,1	107,0	107,0	107,0	0,0	0,0	0,0
11 Restaurants et Hôtels	231	108,5	108,5	108,5	108,9	108,8	-0,1	0,3	0,3
12 Biens et services divers	365	106,9	107,8	107,7	107,1	107,1	0,0	-0,7	0,1



**Commentaire de l'indice harmonisé
des prix à la consommation des ménages
(IHPC), pour les pays de l'UEMOA :
BAMAKO – Mars 2015**

L'indice des prix à la consommation des ménages à Bamako au mois de mars 2015 a augmenté de **0,4%** par rapport au mois précédent et se situe à **111,7**. Par rapport au mois de décembre 2014, l'indice a diminué de **1,3%**. En un an (mars 2015 par rapport à mars 2014), les prix ont augmenté de **0,9%**.

L'inflation sous jacente (l'évolution du niveau général des prix en dehors des produits frais et de l'énergie) a augmenté de **0,7%** par rapport au mois précédent. Par rapport au même mois de l'année précédente, la hausse est de **0,5%**.

En mars 2015, la baisse du niveau général des prix est réellement imputable aux fonctions suivantes :

- La fonction « **Communication** » a augmenté de **14,1%** parce que les opérateurs téléphoniques ont accordé moins de bonus ce mois par rapport au mois précédent augmentant ainsi le coût de communication entre le même réseau de **32,2%**.

- La fonction « **Transports** » a augmenté de **0,6%** au regard de la hausse observée au niveau des prix des carburants et lubrifiants de **1,1%** en occurrence le prix de l'essence super de **1,1%** et celui du gas-oil de **1,3%** par les autorités administratives.

Il est à noter que la fonction « **Produits alimentaires et boissons non alcoolisées** » de par sa baisse de **0,6%** a contribué à freiner la hausse de l'indice global. Cette baisse est perçue au niveau des légumes frais en feuilles (**-9,4%**),

des tubercules et plantains (**-10,5%**) et des matières grasses (**-3,0%**).

Au cours de ce mois, les prix des produits frais ont diminué de **0,9%** contre une augmentation de **0,6%** pour ceux de l'énergie. En un an, les prix des produits frais ont augmenté de **3,6%** contre une diminution de **0,3%** pour ceux de l'énergie.

Quant à la provenance, les prix des produits locaux et ceux importés ont augmenté respectivement de **0,2%** et **0,5%**. Sur un an, les prix des produits locaux ont augmenté de **1,4%** contre une stabilité pour ceux importés.

Au regard de l'appartenance sectorielle, les prix des produits du secteur primaire et secondaire ont baissé respectivement de **0,4%** et **0,3%** contre une hausse de **2,4%** pour ceux du tertiaire. En un an, les prix des produits du secteur primaire, secondaire et tertiaire ont augmenté respectivement de **2,9%**, **0,2%** et **0,2%**.

Suivant la durabilité, les prix des biens durables sont restés stables, ceux des biens non durables ont diminué de **0,5%** contre une hausse de **0,1%** pour les semi durables. En un an, les prix des biens durables ont baissé de **1,0%** contre une augmentation de **1,3%** et **1,0%** respectivement pour les non durables et les semi durables.

L'indicateur de convergence communautaire de l'UEMOA mesure la variation moyenne des prix au cours des douze derniers mois par rapport aux douze mois précédents. Il s'est situé à **0,8%** pour ce mois, celui de l'UEMOA affiche une stabilité (**0,0%**) au mois de février 2014.

IHPC suivant les nomenclatures secondaires

	Pondération	Indices pour le mois de					Variation depuis		
		mars-14	déc.-14	janv.-15	févr.-15	mars-15	1 mois	3 mois	12 mois
Indice global	10 000	110,8	113,3	112,7	111,3	111,7	0,4	-1,3	0,9
Produits frais	2 458	105,9	113,0	113,7	110,7	109,7	-0,9	-2,9	3,6
Produits Energie	1 252	113,0	116,1	113,0	112,1	112,8	0,6	-2,9	-0,3
Hors produits frais et energie = Inflation sous	6 290	112,9	114,0	113,4	112,6	113,4	0,7	-0,5	0,5
Local	6 605	111,6	115,4	115,1	112,9	113,1	0,2	-2,0	1,4
Importé	3 395	110,9	110,8	110,3	110,4	110,9	0,5	0,1	0,0
Primaire	2 529	109,0	114,1	114,9	112,6	112,2	-0,4	-1,7	2,9
Secondaire	4 894	114,3	116,5	115,3	114,9	114,5	-0,3	-1,7	0,2
Tertiaire = Services	2 578	107,0	107,1	107,0	104,8	107,2	2,4	0,1	0,2
Durable	340	100,7	99,5	100,7	99,7	99,7	0,0	0,2	-1,0
Non durable	5 485	114,4	118,6	118,0	116,5	116,0	-0,5	-2,2	1,3
Semi Durable	1 611	108,9	110,4	110,1	109,9	110,0	0,1	-0,4	1,0

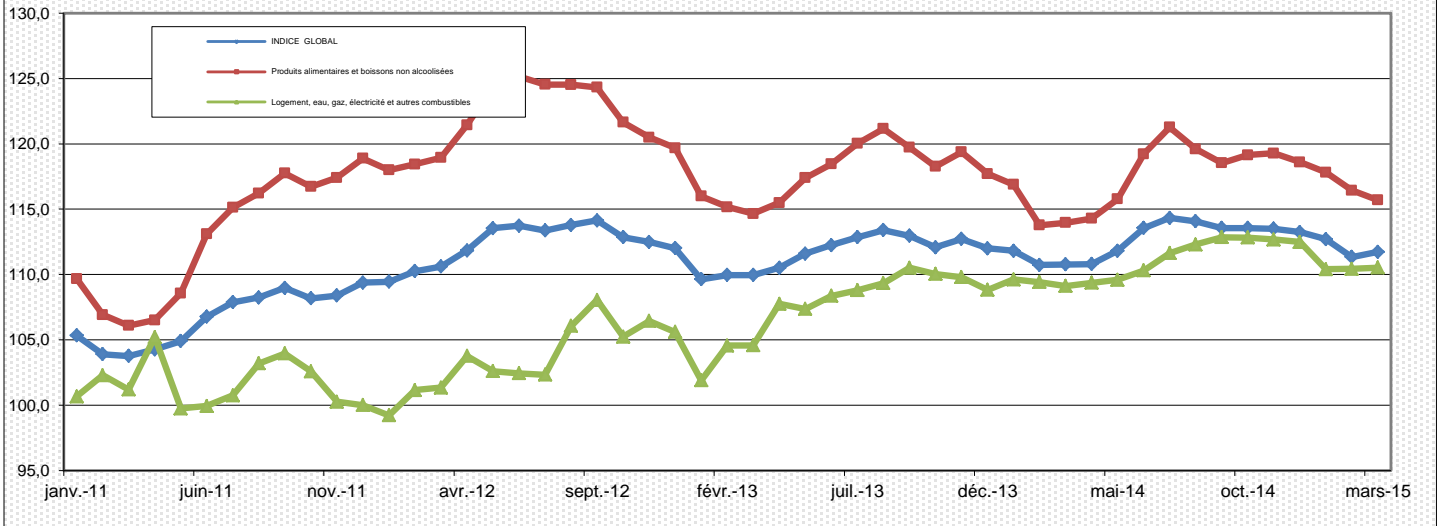
Variation annuelle (Moyenne 12 mois) du taux d'Inflation du Mali et de l'UEMOA (%)

MOIS		mars-14	avr.-14	mai-14	juin-14	juil.-14	août-14	sept.-14	oct.-14	nov.-14	déc.-14	janv.-15	févr.-15	mars-15
Taux d'Inflation	Mali	-0,3	-0,1	0,0	0,2	0,4	0,4	0,6	0,7	0,8	0,9	0,8	0,8	0,8
	UEMOA	0,9	0,7	0,5	0,4	0,2	0,1	-0,1	-0,1	-0,2	-0,1	-0,1	0,0	

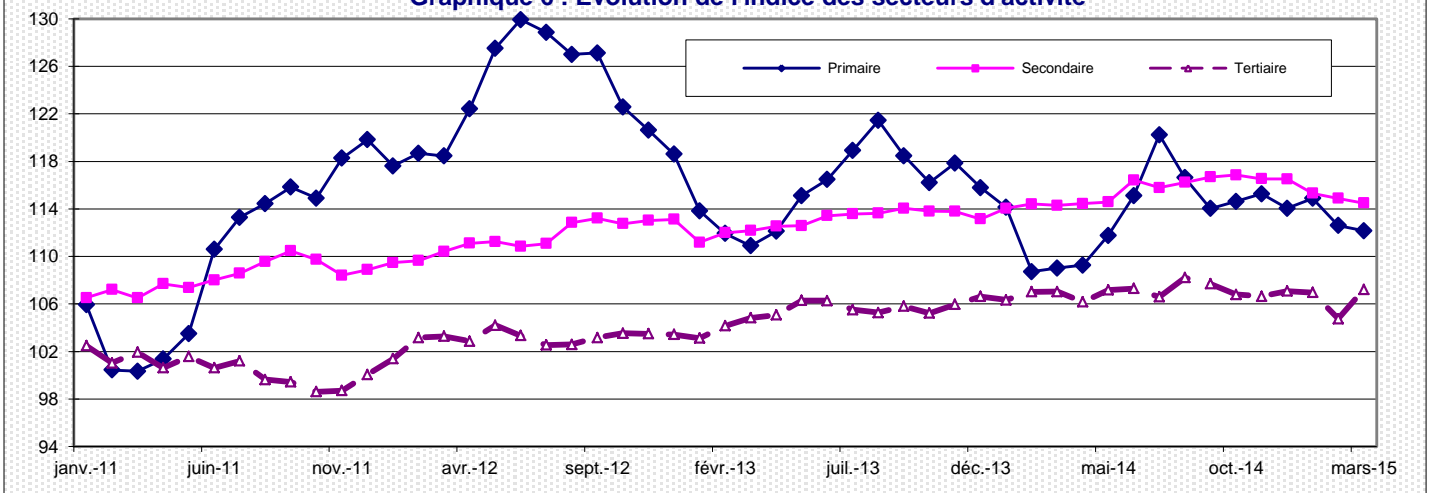
Indices et variations en glissement des pays de l'UEMOA

Pays	Bénin		Burkina Faso		Côte d'Ivoire		Guinée Bissau		Mali		Niger		Sénégal		Togo		UEMOA	
	Indice	Inflation	Indice	Inflation	Indice	Inflation	Indice	Inflation	Indice	Inflation	Indice	Inflation	Indice	Inflation	Indice	Inflation	Indice	Inflation
févr-14	112,4	-1,5	105,9	-0,8	111,4	-0,2	104,8	-2,1	110,7	0,7	104,5	0,1	103,4	-0,5	113,7	-0,6	109,6	0,1
mars-14	112,7	-1,1	106,6	-0,1	111,3	0,0	104,4	-2,5	110,8	0,7	103,5	-0,4	102,9	-0,5	113,9	-0,7	109,0	-0,3
avr-14	113,0	-1,7	105,3	-2,0	111,6	-0,2	105,2	-1,4	110,8	0,3	103,8	-0,8	102,2	-1,1	115,0	0,6	109,0	-0,6
mai-14	114,8	-0,2	107,4	-0,2	112,6	0,9	105,7	-1,3	111,8	0,2	105,8	-0,7	101,3	-1,7	115,2	0,4	109,7	0,0
juin-14	113,5	-0,3	108,6	-0,4	112,4	0,6	104,9	-1,8	113,6	1,2	106,8	-1,3	101,3	-1,1	115,1	0,4	109,9	0,0
juil-14	112,6	-2,0	108,4	-1,1	112,8	0,9	107,0	-0,5	114,3	1,3	107,5	-2,8	102,0	-1,4	115,0	1,0	110,2	-0,1
août-14	111,4	-2,0	108,1	0,2	112,5	0,8	107,2	-1,1	114,1	0,6	107,3	-2,7	103,9	-1,2	113,7	0,4	110,2	-0,2
sept-14	111,0	-2,2	108,1	0,9	111,4	0,0	108,2	0,2	113,6	0,5	107,8	-1,7	104,6	-1,3	112,5	-0,6	109,7	-0,5
oct-14	111,4	-0,5	107,7	0,8	111,9	0,6	108,1	-0,4	113,6	1,3	107,5	-1,1	105,4	-2,0	113,7	1,1	110,2	0,0
nov-14	110,9	-0,4	107,5	-0,4	112,2	1,0	107,5	-0,6	113,5	0,7	107,5	-0,5	104,4	-2,2	113,4	0,5	110,0	0,0
déc-14	111,2	-0,7	107,1	-0,1	112,4	0,9	106,5	-0,1	113,3	1,1	106,6	-0,6	104,3	-0,8	114,6	1,8	110,1	0,4
janv-15	112,3	-1,0	106,0	-0,3	113,2	1,5	106,6	0,3	112,7	0,8	106,0	-0,5	102,3	-2,4	115,6	2,8	110,0	0,4
févr-15	111,2	-1,1	106,5	0,6	112,8	1,3	105,4	0,5	111,3	0,6	105,4	0,8	102,1	-1,2	115,3	1,4	109,6	0,5

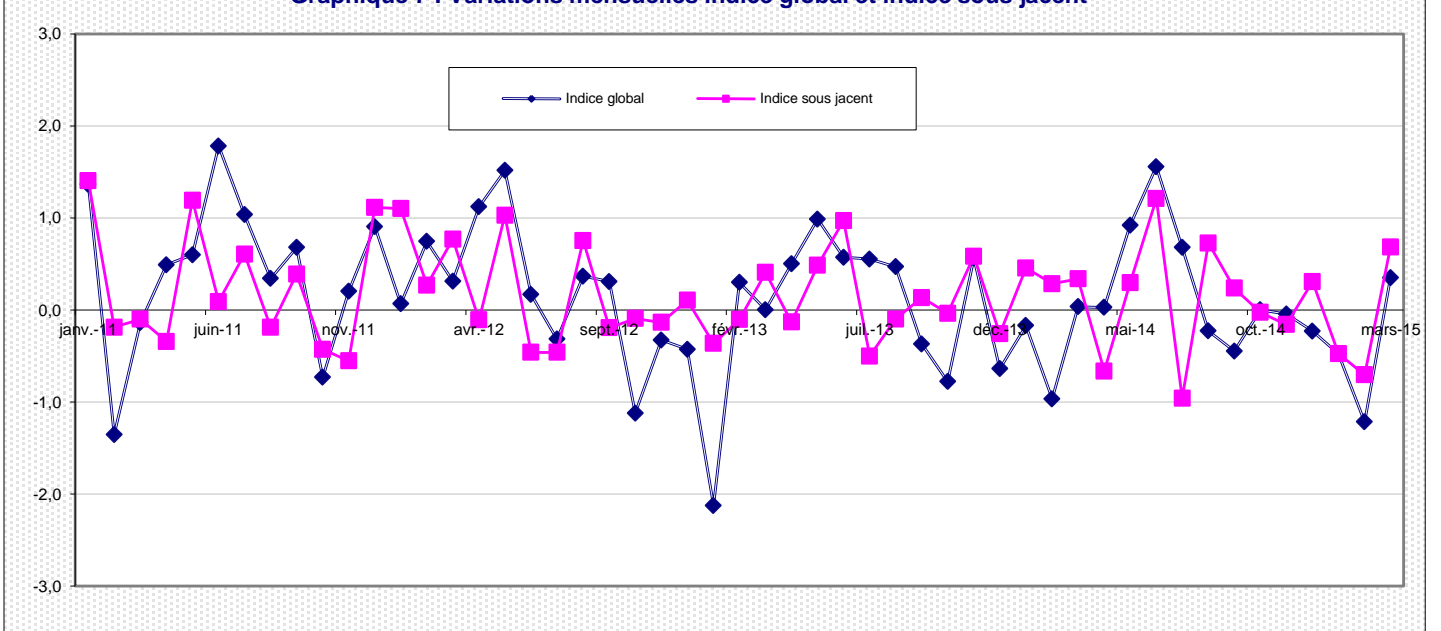
Graphique 5 : Indice global, fonction Alimentaire, logement-électricité-gaz et combustibles



Graphique 6 : Evolution de l'indice des secteurs d'activité



Graphique 7 : Variations mensuelles indice global et indice sous jacent



INDICES SUIVANT LES FONCTIONS ET LES GROUPES DE LA NCOA-IHPC

Codes	Libellé	Pondération	Indices					Variation		
			mars-14	déc.-14	janv.-15	févr.-15	mars-15	1 mois	3 mois	12 mois
	INDICE GLOBAL	10 000	110,8	113,3	112,7	111,3	111,7	0,4	-1,3	0,9
01	Produits alimentaires et boissons non alcoolisées	4 540	114,0	118,6	117,8	116,4	115,7	-0,6	-2,5	1,5
011	Produits alimentaires	4 348	113,6	118,3	117,6	116,1	115,3	-0,7	-2,6	1,5
012	Boissons non alcoolisées	192	122,9	124,6	124,0	124,8	125,1	0,2	0,4	1,8
02	Tabac et stupéfiants	78	119,2	137,2	135,8	135,7	135,6	-0,1	-1,1	13,8
021	Boissons alcoolisées	2	109,9	109,8	109,2	109,2	108,9	-0,3	-0,8	-0,9
022	Tabacs et stupéfiants	76	119,6	138,3	136,8	136,8	136,7	-0,1	-1,1	14,3
03	Articles d'habillement et chaussures	999	107,5	108,5	108,0	107,9	107,9	0,0	-0,6	0,4
031	Articles d'habillement	833	108,6	109,7	108,9	108,8	108,7	0,0	-0,9	0,1
032	Chaussures	166	101,6	102,8	103,3	103,7	103,8	0,1	1,0	2,2
04	Logement, eau, gaz, électricité et autres combustibles	1 097	109,1	112,5	110,4	110,4	110,5	0,1	-1,7	1,3
041	Loyers effectifs	205	105,8	105,8	106,3	106,8	107,0	0,2	1,2	1,2
043	Entretien et réparation des logements	68	97,6	99,1	100,2	100,2	100,3	0,1	1,2	2,7
044	Alimentation en eau et services divers lié au logement	211	109,9	109,9	109,5	109,1	109,1	0,0	-0,7	-0,7
045	Electricité, gaz et autres combustibles	613	111,3	117,1	113,2	113,2	113,3	0,1	-3,2	1,9
05	Meubles, articles de ménage et entretien courant du foyer	386	107,7	107,8	109,5	109,6	109,7	0,1	1,7	1,8
051	Meubles, articles d'ameublement, tapis et autres revêtement	91	98,5	98,7	100,6	100,9	100,9	0,0	2,2	2,4
052	Articles de ménage en textiles	47	104,6	105,0	106,2	106,1	106,9	0,7	1,8	2,1
053	Appareils ménagers	22	100,4	100,9	101,8	101,8	101,8	0,0	0,9	1,4
054	Verrerie, vaisselle et ustensiles de ménage	14	106,9	110,5	111,1	111,1	111,1	0,0	0,5	3,9
055	Outils et autre matériel pour la maison et le jardin	10	94,1	94,1	93,9	93,9	93,7	-0,2	-0,5	-0,5
056	Biens et services liés à l'entretien courant du foyer	202	114,1	113,7	115,8	115,8	115,8	0,0	1,8	1,5
06	Santé	256	100,8	100,5	101,7	101,8	101,9	0,1	1,3	1,1
061	Produits, appareils et matériels médicaux	161	101,1	100,3	102,2	102,4	102,6	0,1	2,3	1,4
062	Services ambulatoires	49	100,3	100,4	99,8	99,3	99,3	0,0	-1,1	-1,0
063	Services hospitaliers	46	100,0	101,4	101,7	102,0	102,0	0,0	0,6	2,0
07	Transports	1 211	114,1	114,5	113,3	112,0	112,6	0,6	-1,6	-1,3
071	Achat de véhicules	147	110,2	107,4	109,7	107,4	107,4	0,0	-0,1	-2,6
072	Dépenses d'utilisation des véhicules	794	112,8	113,1	111,2	109,7	110,7	0,9	-2,2	-1,9
073	Services de transport	270	120,0	122,4	121,3	121,3	121,3	0,0	-0,8	1,1
08	Communication	527	99,4	93,4	96,7	85,7	97,7	14,1	4,6	-1,7
081	Services postaux	2	103,0	103,0	103,0	103,0	103,0	0,0	0,0	0,0
082	Matériel de téléphonie et de télécopie	34	88,1	88,1	88,1	88,1	88,1	0,0	0,0	0,0
083	Services de téléphonie et de télécopie	491	100,2	93,8	97,3	85,4	98,4	15,1	4,9	-1,8
09	Loisirs et culture	132	97,1	97,2	96,7	96,7	96,7	0,0	-0,6	-0,4
091	Matériel audiovisuel, photographique et de traitement de l'image et d	56	87,3	86,4	85,1	85,1	85,1	0,0	-1,5	-2,5
093	Autres articles et matériel de loisirs, de jardinage et anim	12	107,3	108,4	107,8	107,8	107,8	0,0	-0,5	0,5
094	Services récréatifs et culturels	25	100,1	100,0	100,0	100,0	100,0	0,0	0,0	-0,1
095	Journaux, livres et articles de papeterie	38	104,9	106,4	106,6	106,6	106,6	0,0	0,1	1,6
096	Forfaits touristiques	1	151,7	149,2	149,2	149,2	149,2	0,0	0,0	-1,6
10	Enseignement	178	107,1	107,1	107,0	107,0	107,0	0,0	0,0	0,0
101	Enseignement pré-élémentaire et primaire	90	109,0	109,0	109,0	109,0	109,0	0,0	0,0	0,0
102	Enseignement secondaire	60	106,0	106,0	105,9	105,9	105,9	0,0	-0,1	-0,1
104	Enseignement supérieur	19	100,2	100,2	100,2	100,2	100,2	0,0	0,0	0,0
105	Enseignement post-secondaire non supérieur et Enseignement non	9	109,5	109,5	109,5	109,5	109,5	0,0	0,0	0,0
11	Restaurants et Hôtels	231	108,5	108,5	108,5	108,9	108,8	-0,1	0,3	0,3
111	Services de restauration	228	108,6	108,6	108,6	109,0	108,9	-0,1	0,3	0,3
112	Services d'hébergement	3	100,3	100,3	100,3	100,3	100,3	0,0	0,0	0,0
12	Biens et services divers	365	106,9	107,8	107,7	107,1	107,1	0,0	-0,7	0,1
121	Soins corporels	275	102,9	104,0	103,4	102,7	102,7	0,0	-1,2	-0,2
123	Effets personnels n.c.a	58	119,9	120,7	122,5	121,9	121,9	0,0	1,0	1,6
124	Protection sociale et assurance	13	101,2	101,2	101,2	101,2	101,2	0,0	0,0	0,0
126	Services financiers	2	97,6	97,6	97,6	97,6	97,6	0,0	0,0	0,0
127	Autres services n.c.a	17	133,2	133,2	133,2	133,2	133,2	0,0	0,0	0,0

Institut National de la Statistique, Immeuble MEF, ACI 2000 (Avenue du Mali), BP : 12; Tel: 20 22 24 55 / 20 22 48 73, Site web : www.instat.gov.ml
Directeur Général : Seydou Moussa TRAORE

Responsable des prix : Issa SIDIBE

Collaborateurs : Modibo TRAORE; Abdoulaye Aziz SANOGO; Issa TRAORE; Mohamed SANGARE ; Abdramane OUATTARA