

**INDICE HARMONISE
DES PRIX A LA CONSOMMATION (IHPC)
POUR LES PAYS MEMBRES DE L'UEMOA
BAMAKO – Mai 2012**

AVERTISSEMENT

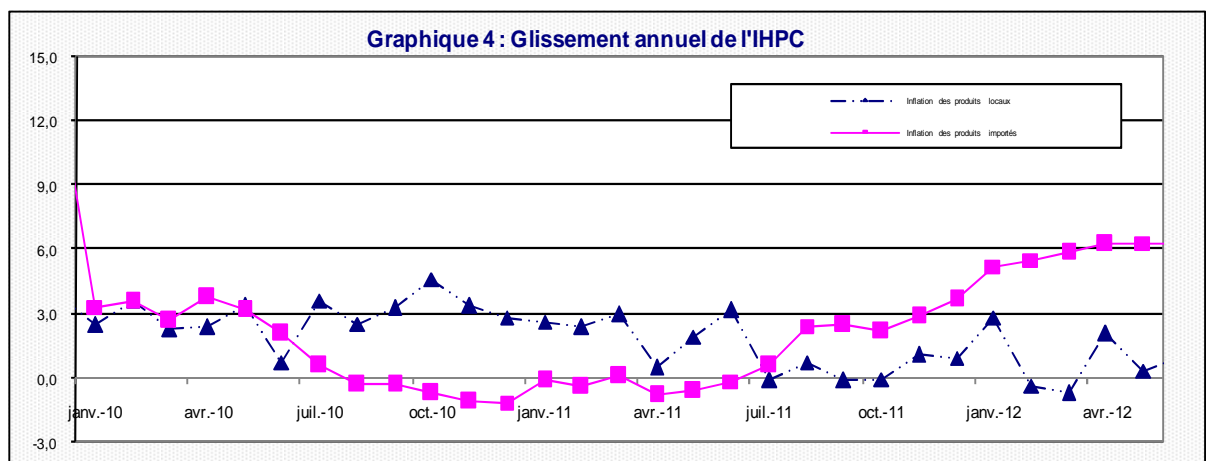
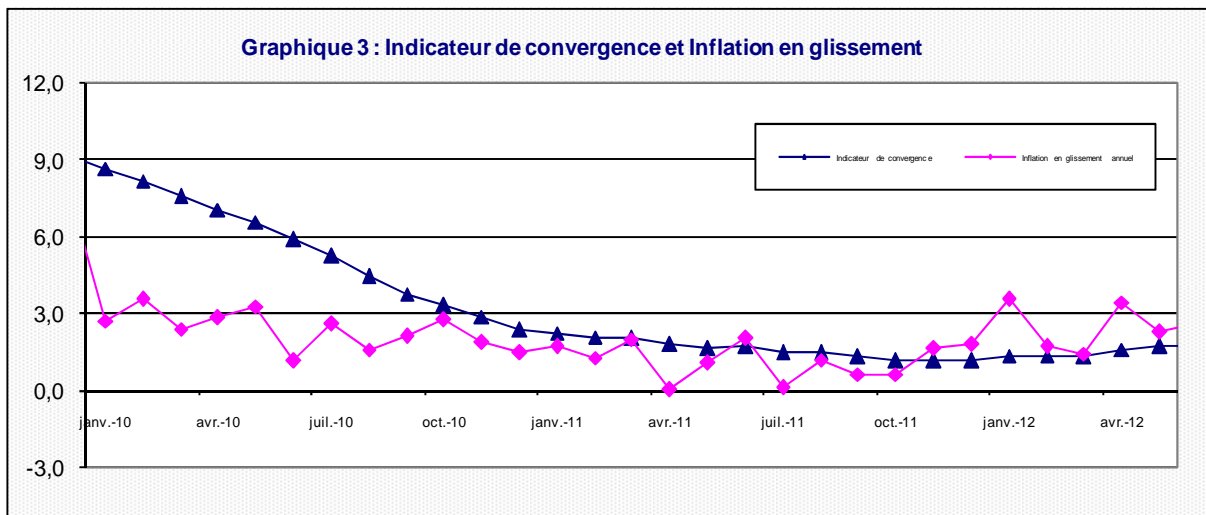
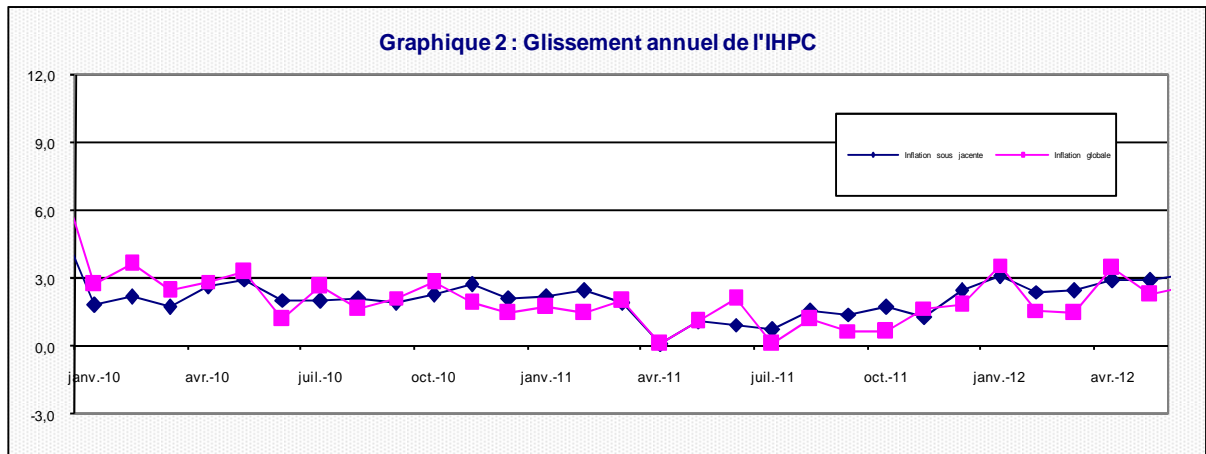
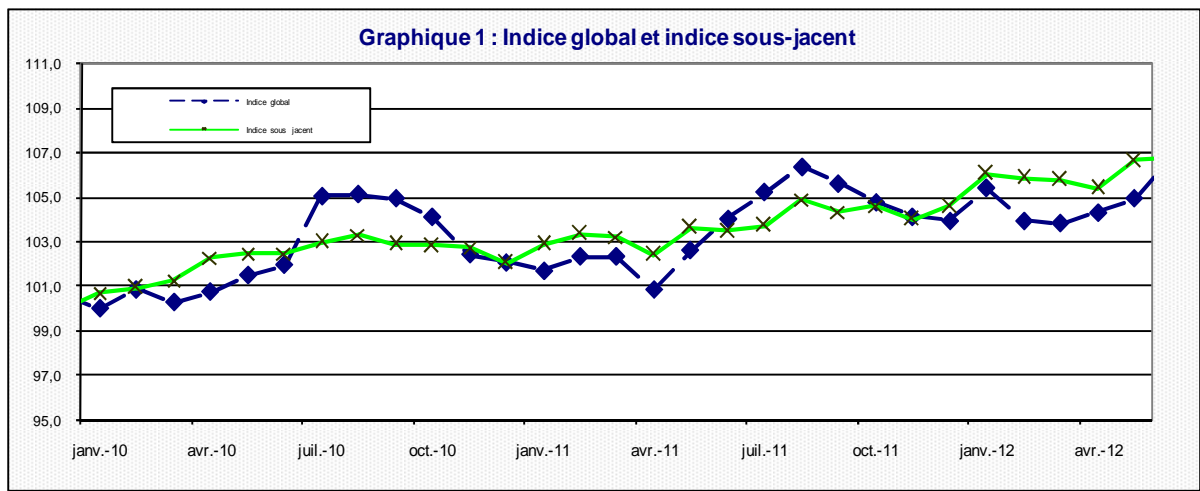
L'Institut National de la Statistique a le plaisir de mettre à la disposition des utilisateurs l'Indice Harmonisé des Prix à la Consommation (IHPC). Cet indice est harmonisé car la méthodologie utilisée pour sa production est identique dans les huit pays membres de l'Union Economique et Monétaire Ouest Africaine (UEMOA). Ainsi, cet indice a été adopté comme instrument de mesure de l'évolution des prix au sein des pays de l'UEMOA.

La première période de base de l'IHPC est l'année 1996. Elle a été rénovée en 2008 et comme en 1996, les pondérations proviennent d'une enquête sur les dépenses de plus de 1000 ménages, effectuée en 2008. La population de référence de l'IHPC est l'ensemble des ménages résidant dans le District de Bamako. Le panier de la ménagère comprend 650 variétés suivies dans 1511 points de vente.

L'IHPC est un indice de Laspeyres calculé en utilisant le principe d'agrégations successives du niveau le plus fin (variété) au niveau le plus élevé (fonction).

**Mois de mai 2012
(Base 100 : année 2008)**

	Pondération	Indices pour les mois de :					Variations (en %)		
		mai.-11	févr.-12	mars.-12	avr.-12	mai.-12	du dernier mois	des 3 derniers mois	des 12 derniers mois
INDICE DE BAMAKO	10 000	104,9	110,3	110,6	111,8	113,5	1,5	3,0	8,2
01 Produits alimentaires et boissons non alcoolisées	4 540	108,6	118,4	118,9	121,4	124,4	2,4	5,0	14,6
- Céréales non transformées	1 246	98,2	115,1	114,8	123,9	127,7	3,1	11,0	30,1
- Autres fruits frais	84	93,7	123,6	132,4	123,1	104,9	-14,8	-15,1	11,9
-Sel, épices, sauces et produits alimentaires n.d.a	263	125,0	125,6	128,8	126,0	127,4	1,1	1,4	1,9
-Légumes frais en feuilles	78	103,6	93,4	76,5	82,0	113,8	38,8	22,0	9,9
- Tubercules et plantains	84	88,5	81,9	73,1	93,4	95,4	2,2	16,6	7,9
- Huiles	244	120,5	123,4	121,9	124,5	124,9	0,3	1,2	3,6
- Autres matières grasses	91	124,8	139,3	155,4	149,5	172,3	15,2	23,6	38,0
02 Boissons alcoolisées, Tabac et stupéfiants	78	107,0	105,4	105,4	105,5	106,2	0,6	0,8	-0,7
03 Articles d'habillement et chaussures	999	102,6	105,4	105,8	105,7	105,8	0,1	0,3	3,1
- Vêtements de dessus hommes	205	103,5	109,2	109,2	109,0	109,0	0,0	-0,2	5,3
04 Logement, eau, gaz, électricité et autres combustibles	1 097	99,7	101,2	101,3	103,8	102,6	-1,1	1,4	2,9
- Combustibles solides et autres	222	89,0	89,5	85,4	101,5	94,1	-7,3	5,1	5,7
05 Meubles, articles de ménage et entretien courant du foyer	386	106,2	110,9	111,0	110,3	111,0	0,7	0,1	4,6
06 Santé	256	101,7	100,4	101,2	100,2	101,3	1,0	0,8	-0,4
07 Transports	1 211	104,8	105,1	105,1	105,0	105,6	0,6	0,5	0,8
- Carburants et lubrifiants	639	104,6	104,5	104,5	104,5	105,6	1,1	1,1	1,0
08 Communication	527	96,4	95,1	95,5	93,6	100,0	6,8	5,2	3,8
09 Loisirs et culture	132	99,1	99,5	100,7	100,9	101,1	0,2	1,6	2,0
10 Enseignement	178	106,2	105,2	105,2	105,2	105,2	0,0	0,0	-1,0
11 Restaurants et Hôtels	231	100,2	107,2	107,2	107,2	107,2	0,1	0,1	7,0
12 Biens et services divers	365	98,4	103,6	103,7	103,7	103,6	-0,1	0,1	5,3



**Commentaire de l'indice harmonisé
des prix à la consommation des ménages
(IHPC), pour les pays de l'UEMOA :
BAMAKO – Mai 2012**

L'indice des prix à la consommation des ménages à Bamako au mois de mai 2012 a augmenté de **1,5%** par rapport au mois d'avril 2012 et se situe à **113,5**. Par rapport au mois de février 2012, la hausse est de **3,0%**. En un an (mai 2012 par rapport à mai 2011), la hausse est de **8,2%**.

L'inflation sous jacente (l'évolution du niveau général des prix en dehors des produits frais et de l'énergie) a augmenté de **1,0%**. Par rapport au même mois de l'année précédente, la hausse est de **4,2%**.

La hausse de ce mois (**1,5%**) du niveau général des prix est due aux fonctions suivantes : « **produits alimentaires et boissons non alcoolisées** » (**2,4%**) est imputable aux postes : « Céréales non transformées » (**3,1%**) en liaison avec la hausse du prix du mil (**5,7%**), du maïs local séché (**7,3%**); les « Légumes frais en feuilles » (**38,8%**) en liaison avec la hausse du prix du céleri frais (**82,5%**), du chou vert (**68,7%**) et de la salade locale (**52,7%**); et « Autres matières grasses » (**15,2%**) est imputable à la hausse du prix de la pâte d'arachide.

« **Communication** » (**6,8%**) est imputable à l'abstention des opérateurs téléphoniques d'accorder des bonus réduisant le coût de la communication entre le même réseau.

Au cours de ce mois, les prix des produits frais ont augmenté de **3,5%**, par contre, ceux de l'énergie ont diminué de **0,4%**. En un an, la hausse est de

22,1% pour les produits frais et **2,3%** pour ceux de l'énergie.

Les prix des produits locaux et ceux des produits importés ont respectivement connu une hausse de **2,1%** et **0,2%**. Sur un an, la hausse est de **11,2%** et **2,7%** respectivement pour les produits locaux et importés.

Les prix des produits des secteurs primaire, secondaire et tertiaire ont augmenté respectivement de **4,2%**, **0,1%** et **1,3%**. En un an, les prix des produits du primaire, du secondaire et du tertiaire ont augmenté respectivement de **23,2%**, de **3,6%** et de **2,6%**.

Les prix des biens durables et non durables ont respectivement augmenté de **0,8%** et **2,2%**, par contre, ceux semi durables ont diminué de **0,7%**. En un an, les prix des biens durables ont baissé de **1,1%**, quant aux prix des biens non durables et semi durables, la hausse est respectivement de **12,3%** et **4,7%**.

L'indicateur de convergence communautaire de l'UEMOA mesure la hausse moyenne des prix au cours des douze derniers mois par rapport aux douze mois précédents. Il s'est situé à **4,6%** pour ce mois, celui de l'UEMOA est de **3,7%** en janvier 2012. Ainsi l'indicateur de convergence a dépassé la norme communautaire (**3%**) depuis décembre 2011 pour le Mali et mai 2011 pour l'ensemble des pays de l'UEMOA.

IHPC suivant les nomenclatures secondaires

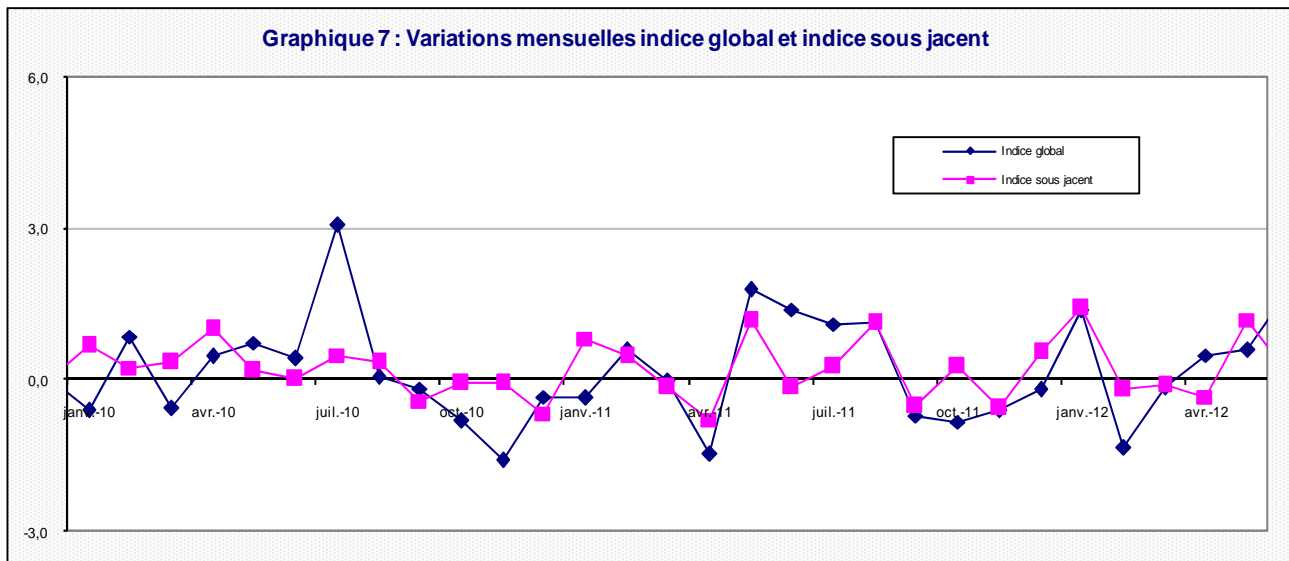
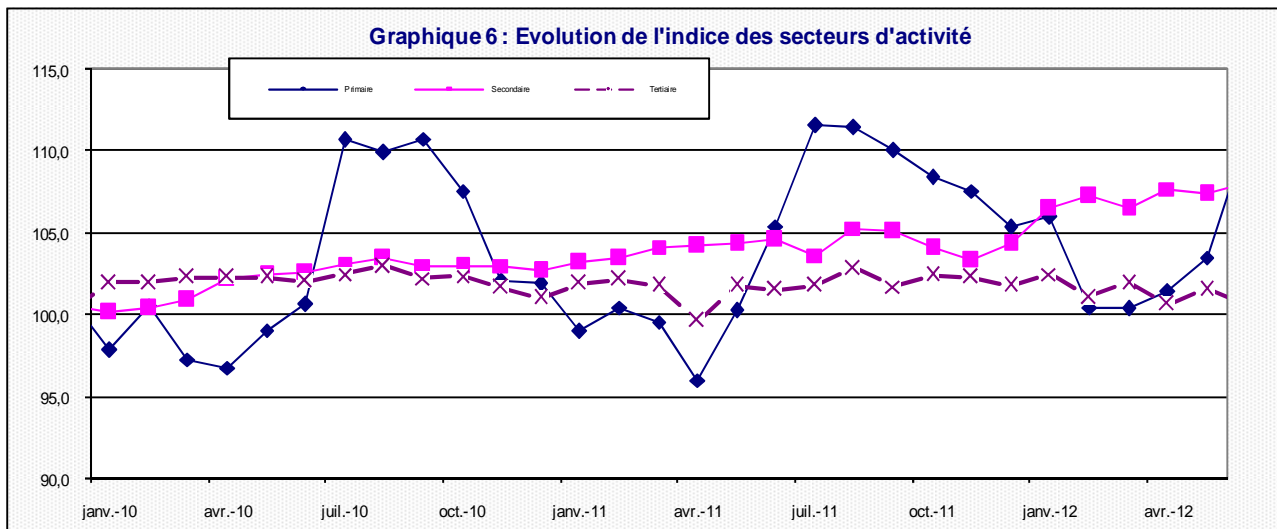
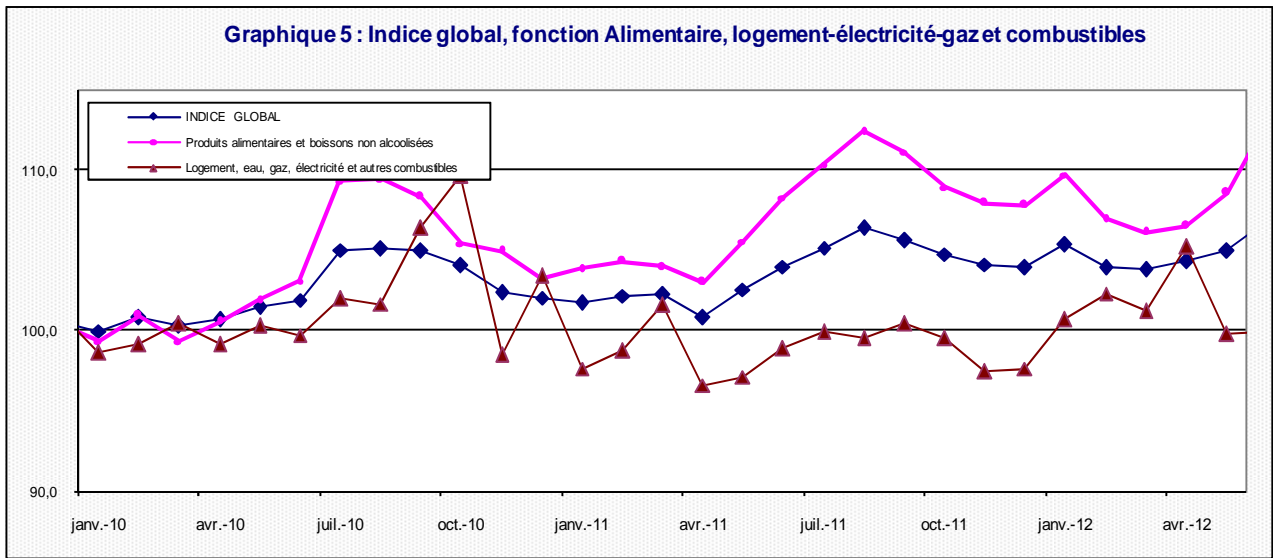
	Pondération	Indices pour le mois de					Variation depuis		
		mai-11	févr.-12	mars-12	avr.-12	mai-12	1 mois	3 mois	12 mois
Indice global	10 000	104,9	110,3	110,6	111,8	113,5	1,5	3,0	8,2
Produits frais	2 458	102,7	117,7	116,8	121,1	125,3	3,5	6,5	22,1
Produits Energie	1 252	100,7	101,2	101,4	103,5	103,0	-0,4	1,8	2,3
Hors produits frais et energie = Inflation sous jacente	6 290	106,6	109,2	110,0	109,9	111,0	1,0	1,7	4,2
Local	6 654	103,8	111,4	111,2	112,9	115,4	2,1	3,6	11,2
Importé	3 346	107,1	108,0	109,4	109,7	110,0	0,2	1,8	2,7
Primaire	2 529	103,5	118,7	118,5	122,4	127,5	4,2	7,4	23,2
Secondaire	4 894	107,4	109,7	110,4	111,1	111,2	0,1	1,4	3,6
Tertiaire = Services	2 578	101,6	103,2	103,3	102,9	104,2	1,3	1,0	2,6
Durable	339	100,8	99,5	99,6	99,0	99,8	0,8	0,3	-1,1
Non durable	5 469	107,8	115,9	116,3	118,4	121,0	2,2	4,4	12,3
Semi Durable	1 614	101,3	104,8	105,2	106,8	106,0	-0,7	1,2	4,7

Variation annuelle (Moyenne 12 mois) du taux d'Inflation du Mali et de l'UEMOA (%)

MOIS		Mai 11	Juin 11	Juill 11	Août 11	Sept 11	Oct 11	Nov 11	Déc11	Janv12	Fév 12	Mars 12	Avril 12	Mai12
Taux d'Inflation	Mali	1,7	1,8	2,0	2,0	2,2	2,5	2,7	3,0	3,0	3,3	3,8	4,1	4,6
	UEMOA	3,0	3,2	3,4	3,5	3,8	3,9	4,0	3,9	3,7				

Indices et variations en glissement des pays de l'UEMOA

Pays	Bénin		Burkina Faso		Côte d'Ivoire		Guinée Bissau		Mali		Niger		Sénégal		Togo		UEMOA	
	Indice	Inflation	Indice	Inflation	Indice	Inflation	Indice	Inflation	Indice	Inflation	Indice	Inflation	Indice	Inflation	Indice	Inflation	Indice	Inflation
avr-11	104,7	2,7	101,2	-0,2	111,9	3,8	103,8	3,9	104,3	3,5	102,3	2,1	100,9	2,7	109,4	2,1	106,7	2,7
mai-11	105,4	2,4	102,1	1,7	109,2	6,1	105,0	7,0	104,9	2,3	102,8	1,7	101,2	5,0	109,2	5,6	106,0	4,8
juin-11	105,9	1,8	103,5	2,5	107,5	4,6	106,0	7,2	106,7	2,7	105,7	2,2	101,6	4,3	110,1	5,0	105,9	3,9
juil-11	105,9	2,8	104,0	0,5	107,3	4,7	105,8	5,3	107,9	2,6	105,4	2,1	102,0	3,4	109,6	3,0	106,0	3,4
août-11	105,8	3,0	104,4	0,8	107,1	4,9	105,4	5,4	108,2	1,8	106,4	2,3	102,7	3,4	109,2	3,0	106,1	3,5
sept-11	105,4	3,1	103,9	1,3	106,6	5,1	105,7	5,5	109,0	2,2	105,2	2,5	103,6	3,4	108,7	3,4	106,0	3,8
oct-11	105,7	3,1	104,9	1,8	106,2	5,2	104,3	5,4	108,2	2,5	104,7	2,7	104,1	3,4	107,4	3,6	105,8	3,9
nov-11	106,1	2,9	104,9	2,3	106,7	5,2	104,6	3,5	108,4	2,7	105,4	3,0	103,8	3,5	108,3	3,8	106,1	3,5
déc-11	106,9	1,8	105,9	5,1	107,3	1,9	104,9		109,4	5,3	105,3	1,5	104,0	2,7	109,9	1,5	106,7	
janv-12	112,2	5,9	103,8	2,8	107,7	2,3	105,1	2,1	109,5	3,9	103,9	-0,6	103,3	1,5	111,0	1,4	107,1	2,3
févr-12	110,2	6,3			107,7	2,0	105,3	3,1	110,3	6,2	102,4	-0,4	103,6	2,2	111,0	2,9		
mars-12	111,0	7,5			107,4	0,6	104,9	2,2	110,6	6,6	102,0	0,1	103,6	2,7	110,8	2,1		
avr-12	111,4	6,4			107,6	-3,9			111,8	7,2	103,2	0,9	103,0	2,1	111,6	2,0		



INDICES SUIVANT LES FONCTIONS ET LES GROUPES DE LA NCOA-IHPC

Codes	Libellé	Pondération	Indices					Variation		
			mai-11	févr.-12	mars-12	avr.-12	mai-12	1 mois	3 mois	12 mois
	INDICE GLOBAL	10 000	104,9	110,3	110,6	111,8	113,5	1,5	3,0	8,2
01	Produits alimentaires et boissons non alcoolisées	4 540	108,6	118,4	118,9	121,4	124,4	2,4	5,0	14,6
011	Produits alimentaires	4 348	108,6	119,0	119,5	122,1	125,2	2,5	5,2	15,3
012	Boissons non alcoolisées	192	108,7	105,5	106,1	106,7	107,3	0,5	1,7	-1,3
02	Tabac et stupéfiants	78	107,0	105,4	105,4	105,5	106,2	0,6	0,8	-0,7
021	Boissons alcoolisées	2	101,7	105,8	105,0	105,0	105,7	0,6	-0,1	3,9
022	Tabacs et stupéfiants	76	107,1	105,4	105,4	105,6	106,2	0,6	0,8	-0,8
03	Articles d'habillement et chaussures	999	102,6	105,4	105,8	105,7	105,8	0,1	0,3	3,1
031	Articles d'habillement	833	102,9	105,9	106,3	106,2	106,4	0,1	0,5	3,4
032	Chaussures	166	101,5	103,1	103,1	103,1	102,8	-0,4	-0,3	1,3
04	Logement, eau, gaz, électricité et autres combustibles	1 097	99,7	101,2	101,3	103,8	102,6	-1,1	1,4	2,9
041	Loyers effectifs	205	103,6	104,4	104,6	104,6	104,6	0,0	0,2	0,9
043	Entretien et réparation des logements	68	98,2	98,8	98,6	98,8	98,6	-0,2	-0,1	0,4
044	Alimentation en eau et services divers lié au logement	211	105,4	108,4	108,4	108,4	108,4	0,0	0,0	2,9
045	Electricité, gaz et autres combustibles	613	96,7	97,8	98,1	102,4	100,4	-2,0	2,6	3,8
05	Meubles, articles de ménage et entretien courant du foyer	386	106,2	110,9	111,0	110,3	111,0	0,7	0,1	4,6
051	Meubles, articles d'ameublement, tapis et autres revêtement	91	99,0	98,7	98,7	95,7	98,8	3,2	0,1	-0,2
052	Articles de ménage en textiles	47	100,8	102,9	103,3	102,4	102,4	0,0	-0,5	1,6
053	Appareils ménagers	22	102,6	100,3	100,7	101,2	101,2	0,1	1,0	-1,3
054	Verrerie, vaisselle et ustensiles de ménage	14	102,3	103,5	103,7	103,9	103,7	-0,1	0,2	1,4
055	Outils et autre matériel pour la maison et le jardin	10	100,6	100,3	100,3	100,7	101,2	0,6	0,9	0,6
056	Biens et services liés à l'entretien courant du foyer	202	111,6	120,5	120,5	120,6	120,6	0,0	0,0	8,1
06	Santé	256	101,7	100,4	101,2	100,2	101,3	1,0	0,8	-0,4
061	Produits, appareils et matériels médicaux	161	102,5	100,8	101,8	100,4	102,0	1,6	1,3	-0,4
062	Services ambulatoires	49	100,7	99,8	100,1	100,1	100,1	0,0	0,3	-0,6
063	Services hospitaliers	46	100,0	100,0	100,0	100,0	100,0	0,0	0,0	0,0
07	Transports	1 211	104,8	105,1	105,1	105,0	105,6	0,6	0,5	0,8
071	Achat de véhicules	147	105,0	101,8	101,5	101,5	101,6	0,1	-0,2	-3,2
072	Dépenses d'utilisation des véhicules	794	103,6	104,7	104,7	104,7	105,7	0,9	0,9	1,9
073	Services de transport	270	108,1	108,2	108,2	107,8	107,8	0,0	-0,4	-0,3
08	Communication	527	96,4	95,1	95,5	93,6	100,0	6,8	5,2	3,8
081	Services postaux	2	103,0	103,0	103,0	103,0	103,0	0,0	0,0	0,0
082	Matériel de téléphonie et de télécopie	34	99,0	99,0	99,0	99,0	99,0	0,0	0,0	0,1
083	Services de téléphonie et de télécopie	491	96,2	94,8	95,2	93,2	100,1	7,3	5,6	4,0
09	Loisirs et culture	132	99,1	99,5	100,7	100,9	101,1	0,2	1,6	2,0
091	Matériel audiovisuel, photographique et de traitement de l'image et du son	56	93,9	95,1	96,2	96,2	96,2	0,0	1,1	2,4
093	Autres articles et matériel de loisirs, de jardinage et anim	12	98,9	101,9	101,9	101,9	104,1	2,2	2,2	5,3
094	Services récréatifs et culturels	25	103,4	99,1	99,1	100,2	100,2	0,0	1,1	-3,1
095	Journaux, livres et articles de papeterie	38	103,7	105,1	107,6	107,6	107,4	-0,1	2,3	3,6
096	Forfaits touristiques	1	112,2	117,7	118,2	118,2	118,2	0,0	0,4	5,4
10	Enseignement	178	106,2	105,2	105,2	105,2	105,2	0,0	0,0	-1,0
101	Enseignement pré-élémentaire et primaire	90	106,2	106,2	106,2	106,2	106,2	0,0	0,0	0,0
102	Enseignement secondaire	60	106,0	105,3	105,3	105,3	105,3	0,0	0,0	-0,6
104	Enseignement supérieur	19	100,0	100,0	100,0	100,0	100,0	0,0	0,0	0,0
105	Enseignement post-secondaire non supérieur et Enseignement non défini	9	121,0	105,2	105,2	105,2	105,2	0,0	-0,1	-13,1
11	Restaurants et Hôtels	231	100,2	107,2	107,2	107,2	107,2	0,1	0,1	7,0
111	Services de restauration	228	100,2	107,3	107,3	107,3	107,3	0,1	0,1	7,1
112	Services d'hébergement	3	100,0	100,0	100,0	100,0	100,0	0,0	0,0	0,0
12	Biens et services divers	365	98,4	103,6	103,7	103,7	103,6	-0,1	0,1	5,3
121	Soins corporels	275	95,9	102,4	102,4	102,4	102,4	0,0	0,0	6,8
123	Effets personnels n.c.a	58	105,2	104,9	105,9	106,1	105,4	-0,6	0,5	0,2
124	Protection sociale et assurance	13	101,1	101,1	101,1	101,1	101,1	0,0	0,0	0,0
126	Services financiers	2	104,5	100,0	100,0	100,0	100,0	0,0	0,0	-4,3
127	Autres services n.c.a	17	113,5	120,3	120,3	120,3	120,3	0,0	0,0	5,9

Institut National de la Statistique, Immeuble MEF, ACI 2000 (Avenue du Mali), BP : 12; Tel: 20 22 24 55 / 20 22 48 73, Site web : www.instat.gov.ml

Directeur Général : Seydou Moussa TRAORE

Responsable des prix : Issa SIDIBE

Collaborateurs : Moriba DOUMBIA ; Modibo TRAORE ; Abdoulaye Aziz SANOGO