

**INDICE HARMONISE
DES PRIX A LA CONSOMMATION (IHPC)
POUR LES PAYS MEMBRES DE L'UEMOA
BAMAKO – Mai 2014**

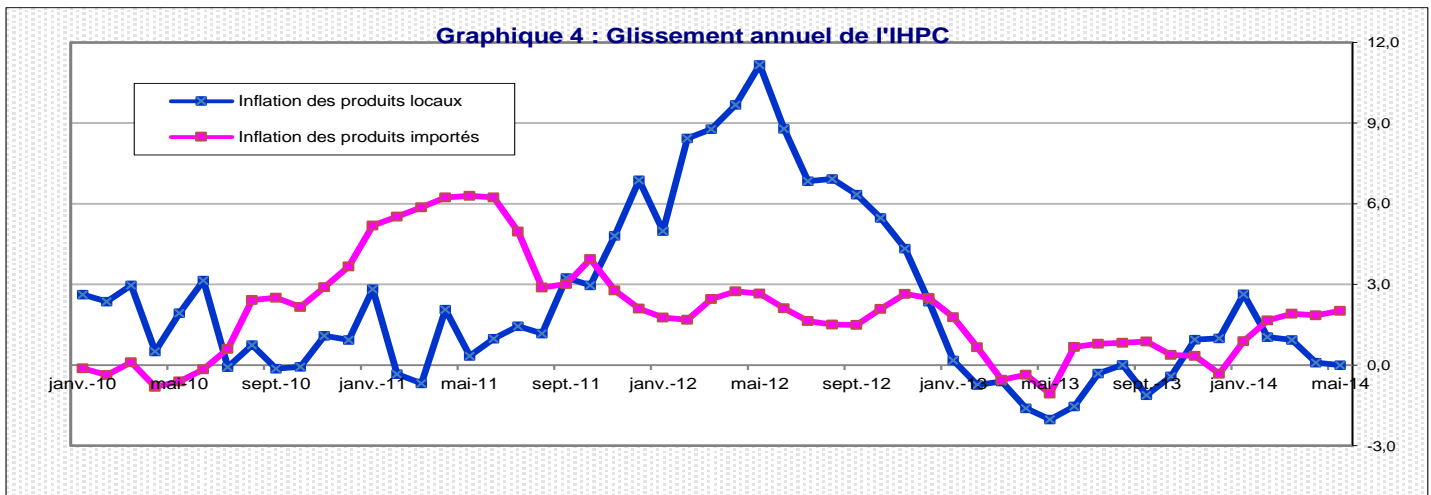
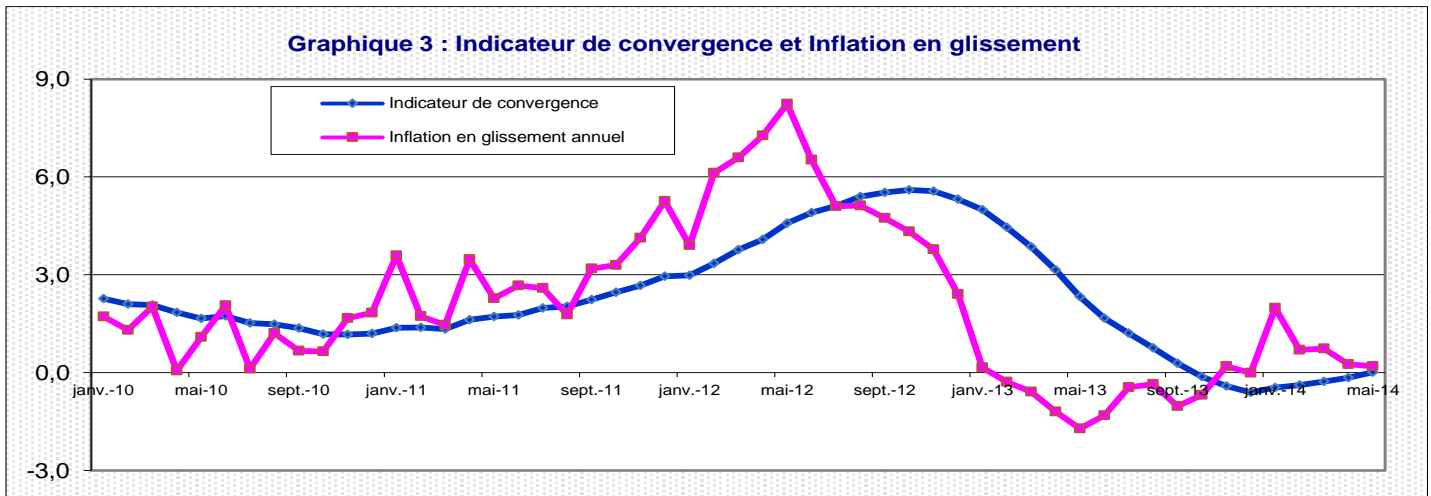
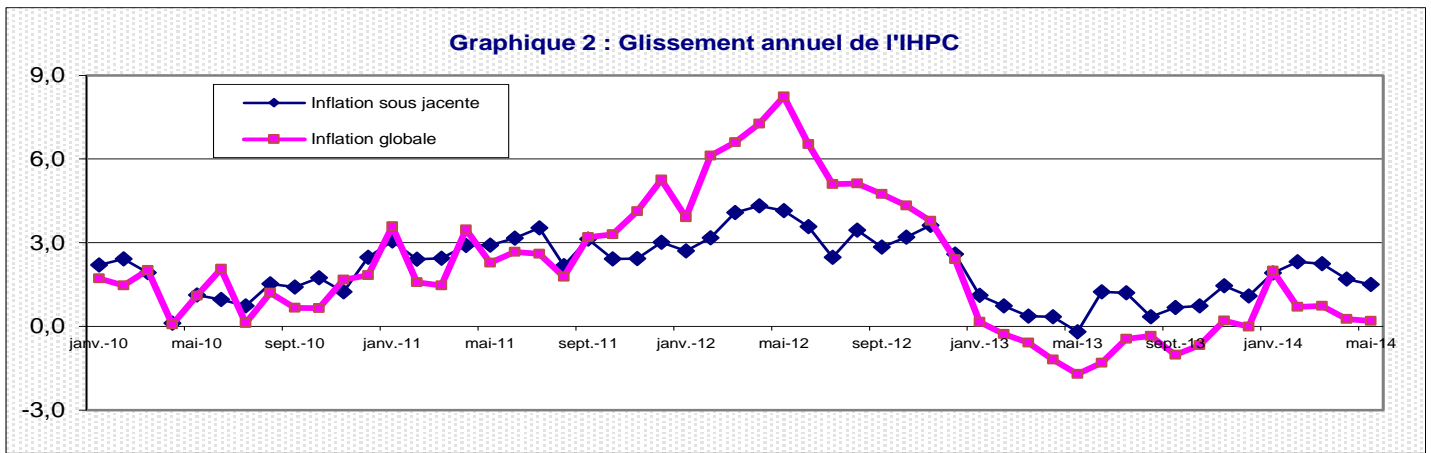
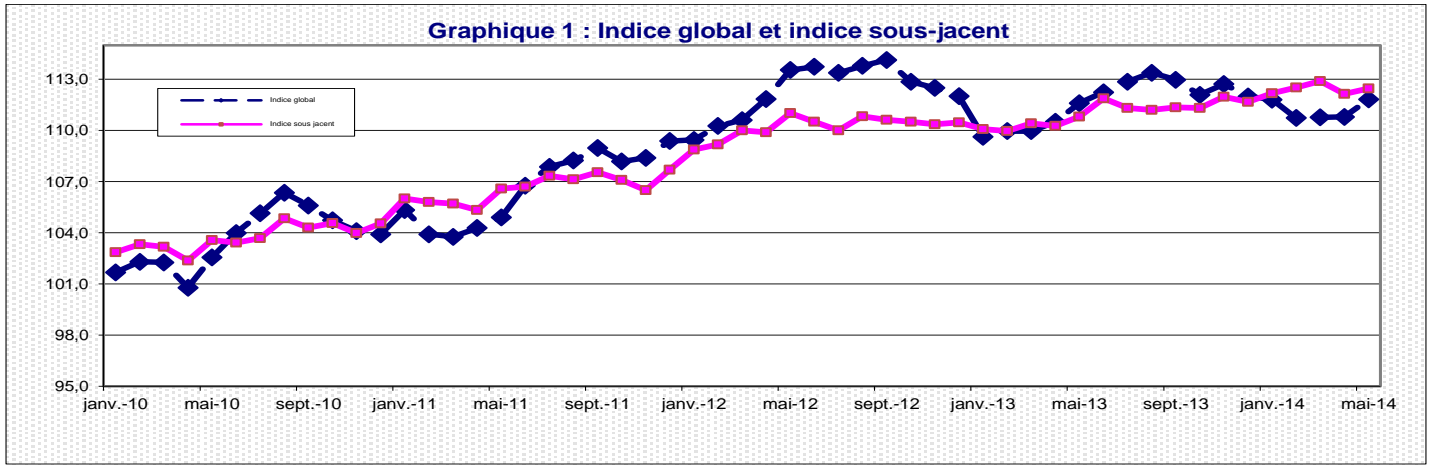
AVERTISSEMENT

L'Institut National de la Statistique a le plaisir de mettre à la disposition des utilisateurs l'Indice Harmonisé des Prix à la Consommation (IHPC). Cet indice est harmonisé car la méthodologie utilisée pour sa production est identique dans les huit pays membres de l'Union Economique et Monétaire Ouest Africaine (UEMOA). Ainsi, cet indice a été adopté comme instrument de mesure de l'évolution des prix au sein des pays de l'UEMOA.

La première période de base de l'IHPC est l'année 1996. Elle a été rénovée en 2008 et comme en 1996, les pondérations proviennent d'une enquête sur les dépenses de plus de 1000 ménages, effectuée en 2008. La population de référence de l'IHPC est l'ensemble des ménages résidant dans le District de Bamako. Le panier de la ménagère comprend 650 variétés suivies dans 1511 points de vente. L'IHPC est un indice de Laspeyres calculé en utilisant le principe d'agrégations successives du niveau le plus fin (variété) au niveau le plus élevé (fonction).

**Mois de mai 2014
(Base 100 : année 2008)**

		Pondération	Indices pour les mois de :					Variations (en %)		
			mai.-13	févr.-14	mars.-14	avr.-14	mai.-14	du dernier mois	des 3 derniers mois	des 12 derniers mois
INDICE DE BAMAKO		10 000	111,6	110,7	110,8	110,8	111,8	0,9	1,0	0,2
01	Produits alimentaires et boissons non alcoolisées	4 540	117,4	113,8	114,0	114,3	115,8	1,3	1,8	-1,4
	- Céréales non transformées	1 246	104,3	101,5	101,4	102,4	100,0	-2,3	-1,5	-4,1
	- Autres fruits frais	84	113,5	127,6	131,1	115,1	102,2	-11,2	-19,9	-9,9
	-Sel, épices, sauces et produits alimentaires n.d.a	263	120,7	118,6	118,8	118,2	119,0	0,7	0,3	-1,4
	-Légumes frais en feuilles	78	130,5	73,4	80,1	92,2	119,6	29,7	63,1	-8,3
	- Tubercules et plantains	84	99,9	83,4	79,2	92,5	93,1	0,7	11,6	-6,8
	- Huiles	244	121,2	120,2	120,5	119,8	120,7	0,8	0,4	-0,4
	- Autres matières grasses	91	127,4	121,0	119,4	113,5	122,2	7,7	1,0	-4,0
02	Boissons alcoolisées, Tabac et stupéfiants	78	115,2	123,2	119,2	121,6	124,0	1,9	0,7	7,6
03	Articles d'habillement et chaussures	999	105,2	107,4	107,5	107,6	107,7	0,0	0,3	2,3
	- Vêtements de dessus hommes	205	105,6	105,5	105,8	105,8	105,5	-0,4	0,0	-0,2
04	Logement, eau, gaz, électricité et autres combustibles	1 097	107,4	109,4	109,1	109,4	109,6	0,2	0,2	2,1
	- Combustibles solides et autres	222	105,8	115,1	114,0	115,2	116,3	0,9	1,0	9,9
05	Meubles, articles de ménage et entretien courant du foyer	386	107,6	109,0	107,7	107,9	107,9	0,0	-1,0	0,2
06	Santé	256	99,8	100,8	100,8	100,9	101,0	0,1	0,2	1,2
07	Transports	1 211	111,7	113,6	114,1	114,4	115,2	0,7	1,4	3,2
	- Carburants et lubrifiants	639	113,1	113,9	114,8	115,4	116,0	0,5	1,9	2,5
08	Communication	527	99,9	99,6	99,4	95,2	98,9	4,0	-0,7	-1,0
09	Loisirs et culture	132	98,6	97,2	97,1	96,9	97,0	0,0	-0,2	-1,7
10	Enseignement	178	105,7	107,1	107,1	107,1	107,1	0,0	0,0	1,3
11	Restaurants et Hôtels	231	109,8	108,5	108,5	108,5	108,5	0,0	0,0	-1,2
12	Biens et services divers	365	106,7	106,7	106,9	106,9	106,9	0,0	0,2	0,2



**Commentaire de l'indice harmonisé
des prix à la consommation des ménages
(IHPC), pour les pays de l'UEMOA :
BAMAKO – Mai 2014**

L'indice des prix à la consommation des ménages à Bamako au mois de mai 2014 a augmenté de 0,9% par rapport au mois d'avril 2014 et se situe à 111,8. Par rapport au mois de février 2014, la hausse est de 1,0%. En un an (mai 2014 par rapport à mai 2013), les prix ont augmenté de 0,2%.

L'inflation sous jacente (l'évolution du niveau général des prix en dehors des produits frais et de l'énergie) a augmenté de 0,3%. Par rapport au même mois de l'année précédente, la hausse est de 1,5%.

La hausse du niveau de l'indice global de 0,9% est liée en grande partie aux fonctions suivantes:

Les « Produits alimentaires et boissons non alcoolisées » ont augmenté de 1,3% en liaison avec la hausse des prix des légumes frais en feuilles (29,7%) en occurrence le prix de la salade locale (110,1%), du chou vert (27,4%), du persil frais (29,5%) et du céleri frais (41,6%). Quant aux autres matières grasses, elles ont augmenté de 7,7% en raison de la hausse du prix de la pâte d'arachide uniquement. Les sels, épices, sauces et produits alimentaires ont haussé de 0,7% au regard de la hausse du prix de l'ail frais (3,2%) et du tamarin sec en boule (19%). Les huiles ont haussé de 0,8% imputable à la hausse du prix de l'huile d'arachide de 1,2%. Les tubercules et plantains ont grimpé de 0,7% en liaison avec la hausse des prix des tubercules.

La fonction « Boissons alcoolisées, Tabac et stupéfiants » a augmenté de 1,9% au regard de l'instabilité du prix des cigarettes de luxe avec filtre qui ont augmenté de 2,3% et de la bière locale qui a grimpé de 1%.

La fonction « Transports » a augmenté de 0,7% imputable à la légère hausse du prix des carburants en occurrence l'essence de 0,6% et du

transport routier de passagers en particulier la course en taxi ville de 5,9%.

La fonction « Communication » a augmenté de 4,0% en raison de l'insuffisance de bonus téléphonique accordés par les opérateurs du secteur aux utilisateurs de téléphones ce mois par rapport au mois précédent.

Au cours de ce mois, les prix des produits frais et ceux de l'énergie ont augmenté respectivement de 2,9% et 0,4%. En un an, les prix des produits frais ont baissé de 3,4% contre une augmentation de 3,0% pour ceux de l'énergie.

Au regard de la provenance, les prix des produits locaux ont augmenté de 1,6% contre une diminution de 0,3% pour ceux importés. Sur un an, les prix des produits locaux sont restés stables pendant que ceux importés ont grimpé de 2,0%.

Quant à l'appartenance sectorielle, les prix des produits du secteur primaire, du secondaire et du tertiaire ont augmenté respectivement de 2,3%, 0,1% et 1,0%. En un an, les prix des produits du secteur primaire ont baissé de 2,9% contre une augmentation de 1,8% et 0,8% respectivement pour les secteurs secondaire et tertiaire.

Au regard de la durabilité, les prix des biens durables sont restés stables contre une augmentation de 1,2% et 0,2% respectivement pour les non durables et semi durables. En un an, les prix des biens durables et non durables ont baissé de 0,3% chacun contre une augmentation de 2,3% pour les biens semi durables.

L'indicateur de convergence communautaire de l'UEMOA mesure la hausse moyenne des prix au cours des douze derniers mois par rapport aux douze mois précédents. Il s'est situé à 0,0% pour ce mois, celui de l'UEMOA est de 0,7% en avril 2014.

IHPC suivant les nomenclatures secondaires

	Pondération	Indices pour le mois de					Variation depuis		
		mai-13	févr.-14	mars-14	avr.-14	mai-14	1 mois	3 mois	12 mois
Indice global	10 000	111,6	110,7	110,8	110,8	111,8	0,9	1,0	0,2
Produits frais	2 458	114,1	106,9	105,9	107,1	110,2	2,9	3,1	-3,4
Produits Energie	1 252	110,7	112,8	113,0	113,6	114,1	0,4	1,2	3,0
Hors produits frais et energie = Inflation sous jacente	6 290	110,8	112,5	112,9	112,1	112,5	0,3	0,0	1,5
Local	6 605	113,0	111,7	111,6	111,2	113,0	1,6	1,2	0,0
Importé	3 395	108,8	110,5	110,9	111,4	111,0	-0,3	0,4	2,0
Primaire	2 529	115,1	108,7	109,0	109,3	111,8	2,3	2,8	-2,9
Secondaire	4 894	112,6	114,4	114,3	114,5	114,6	0,1	0,1	1,8
Tertiaire = Services	2 578	106,3	107,0	107,0	106,2	107,2	1,0	0,1	0,8
Durable	340	101,1	101,0	100,7	100,8	100,8	0,0	-0,2	-0,3
Non durable	5 485	116,3	114,3	114,4	114,6	116,0	1,2	1,5	-0,3
Semi Durable	1 611	106,9	109,3	108,9	109,2	109,3	0,2	0,0	2,3

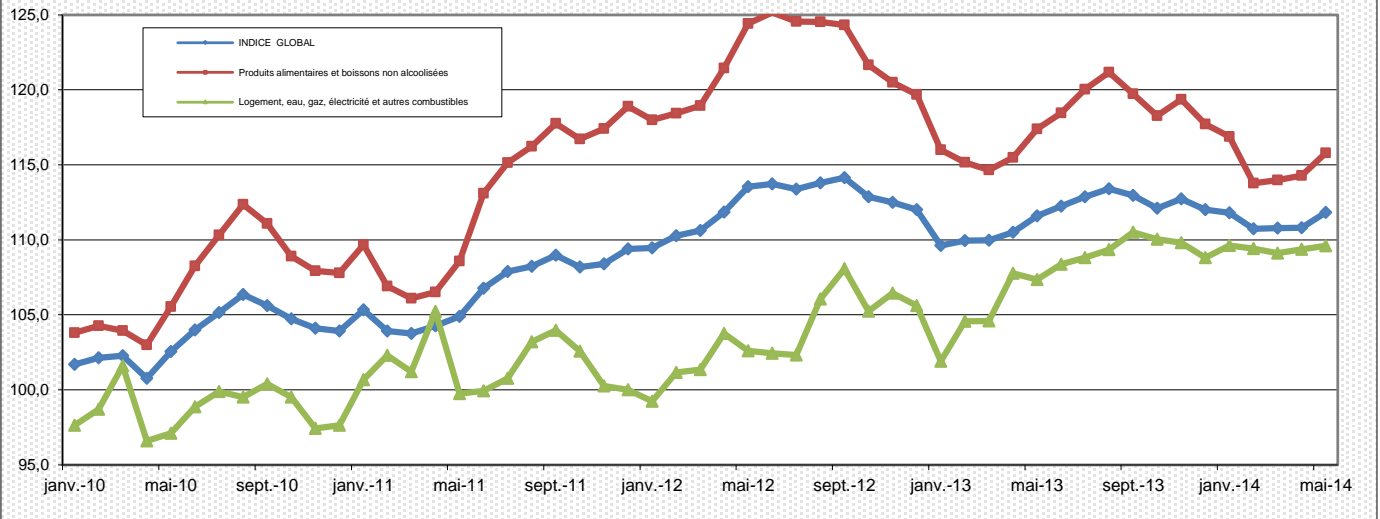
Variation annuelle (Moyenne 12 mois) du taux d'Inflation du Mali et de l'UEMOA (%)

MOIS		mai-13	juin-13	juil-13	août-13	sept-13	oct-13	nov-13	déc-13	janv-14	févr-14	mars-14	avr-14	mai-14
Taux d'Inflation	Mali	2,3	1,7	1,2	0,8	0,3	-0,1	-0,4	-0,6	-0,5	-0,4	-0,3	-0,1	0,0
	UEMOA	2,5	2,5	2,4	2,4	2,2	2,0	1,8	1,5	1,4	1,1	0,9	0,7	

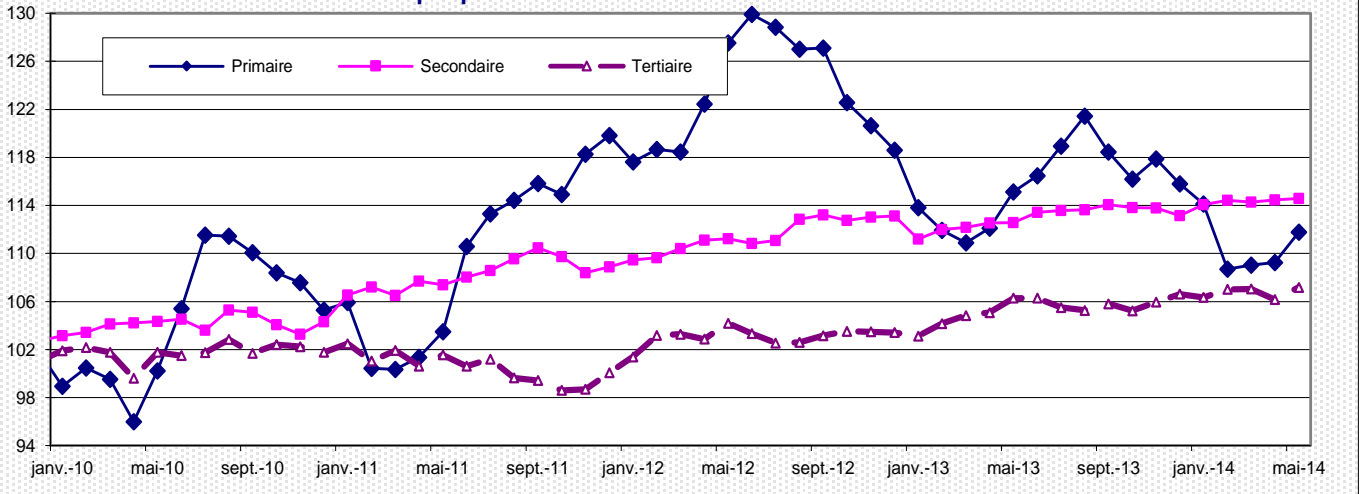
Indices et variations en glissement des pays de l'UEMOA

Pays	Bénin		Burkina Faso		Côte d'Ivoire		Guinée Bissau		Mali		Niger		Sénégal		Togo		UEMOA	
	Indice	Inflation	Indice	Inflation	Indice	Inflation	Indice	Inflation	Indice	Inflation	Indice	Inflation	Indice	Inflation	Indice	Inflation	Indice	Inflation
avr-13	114,9	3,1	107,4	2,3	111,9	3,9	108,0*	2,1	110,5	-1,2	104,6	1,4	103,3	0,3	114,3	2,4	109,7	2,3
mai-13	115,1	1,9	107,5	1,1	111,6	3,5	107,1		111,6	-1,7	106,6	1,2	103,0	1,2	114,8	1,8	109,8	2,0
juin-13	113,8	0,7	109,1	1,8	111,7	2,9	106,9		112,2	-1,3	108,2	2,5	102,5	0,7	114,6	2,1	109,9	1,8
juil-13	114,9	2,3	109,6	0,8	111,8	2,4	107,5		112,9	-0,5	110,6	4,2	103,4	1,1	113,9	1,4	110,4	1,8
août-13	113,7	1,6	107,8	-0,7	111,6	2,3	108,4	0,6	113,4	-0,3	110,3	3,8	105,1	1,2	113,3	1,2	110,3	1,5
sept-13	113,4	0,2	107,1	-2,3	111,3	2,2	108,0	-0,1	113,0	-1,0	109,6	3,2	106,0	1,0	113,2	1,5	110,2	1,1
oct-13	110,9	-2,1	106,9	-2,4	111,2	1,7	108,6	1,7	112,1	-0,7	108,7	2,8	107,5	1,3	112,5	0,8	110,1	0,7
nov-13	111,3	-2,8	107,9	-1,3	111,1	1,1	108,1		112,7	0,2	108,0	2,3	106,8	0,9	112,8	0,5	110,1	0,5
déc-13	112,0	-1,8	107,9	0,1	111,4	0,4	106,6	-0,1	112,0	0,0	107,2	1,1	105,1	-0,1	112,5	0,5	109,7	0,0
janv-14	113,4	-0,5	106,4	0,0	111,5	0,1	106,3	-0,5	111,8	2,0	106,6	1,6	104,8	0,8	112,5	-2,0	109,1	-0,4
févr-14	112,4	-1,5	105,9	-0,8	111,4	-0,2	104,8	-2,1	110,7	0,7	104,5	0,1	103,4	-0,5	113,7	-0,6	109,6	0,1
mars-14	112,7	-1,1	106,6	-0,1	111,3	0,0	104,4	-2,5	110,8	0,7	103,5	-0,4	102,9	-0,5	113,9	-0,7	109,0	-0,3
avr-14	113,0	-1,7	105,3	-2,0	111,6	-0,2	105,2	-1,4	110,8	0,3	103,8	-0,8	102,2	-1,1	115,0	0,6	109,0	-0,6

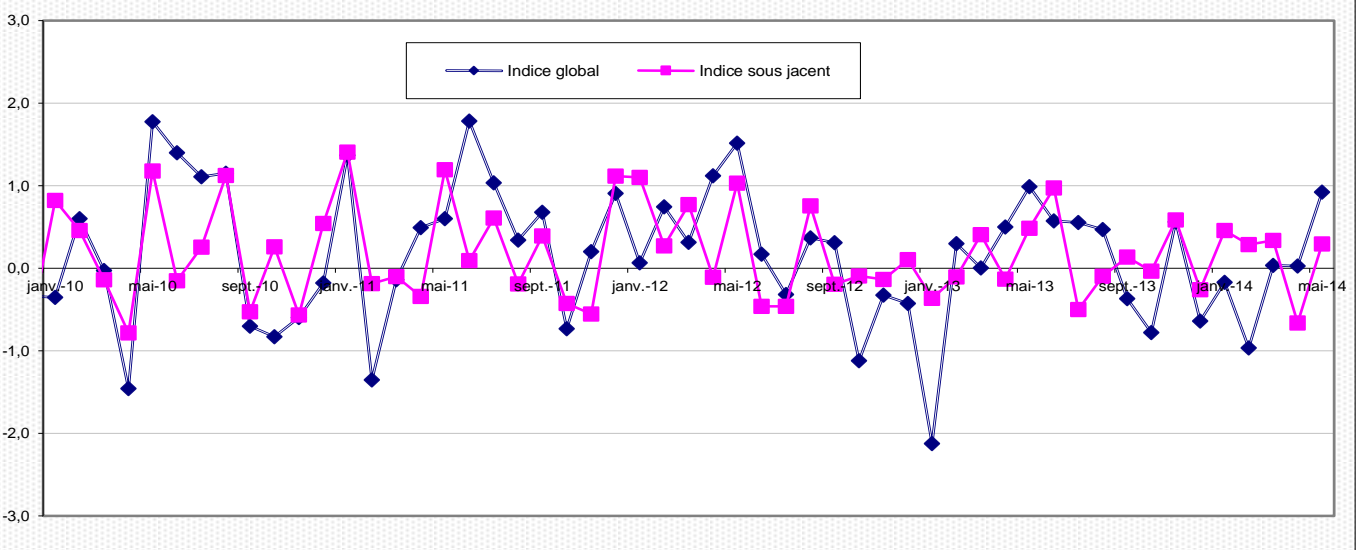
Graphique 5 : Indice global, fonction Alimentaire, logement-électricité-gaz et combustibles



Graphique 6 : Evolution de l'indice des secteurs d'activité



Graphique 7 : Variations mensuelles indice global et indice sous jacent



INDICES SUIVANT LES FONCTIONS ET LES GROUPES DE LA NCOA-IHPC

Codes	Libellé	Pondération	Indices					Variation		
			mai-13	févr.-14	mars-14	avr.-14	mai-14	1 mois	3 mois	12 mois
	INDICE GLOBAL	10 000	111,6	110,7	110,8	110,8	111,8	0,9	1,0	0,2
01	Produits alimentaires et boissons non alcoolisées	4 540	117,4	113,8	114,0	114,3	115,8	1,3	1,8	-1,4
011	Produits alimentaires	4 348	118,0	113,3	113,6	113,9	115,5	1,4	1,9	-2,1
012	Boissons non alcoolisées	192	103,8	123,8	122,9	122,4	122,3	-0,1	-1,3	17,7
02	Tabac et stupéfiants	78	115,2	123,2	119,2	121,6	124,0	1,9	0,7	7,6
021	Boissons alcoolisées	2	105,1	109,9	109,9	109,9	109,6	-0,3	-0,3	4,3
022	Tabacs et stupefiants	76	115,4	123,7	119,6	122,1	124,5	2,0	0,7	7,9
03	Articles d'habillement et chaussures	999	105,2	107,4	107,5	107,6	107,7	0,0	0,3	2,3
031	Articles d'habillement	833	106,0	108,5	108,6	108,8	108,8	0,0	0,3	2,7
032	Chaussures	166	101,4	101,4	101,6	101,6	101,9	0,2	0,4	0,5
04	Logement, eau, gaz, électricité et autres combustibles	1 097	107,4	109,4	109,1	109,4	109,6	0,2	0,2	2,1
041	Loyers effectifs	205	105,3	105,8	105,8	105,8	105,8	0,0	0,0	0,4
043	Entretien et réparation des logements	68	97,9	99,1	97,6	97,7	97,7	0,0	-1,4	-0,3
044	Alimentation en eau et services divers lié au logement	211	109,9	109,9	109,9	109,9	109,9	0,0	0,0	0,0
045	Electricite, gaz et autres combustibles	613	108,2	111,6	111,3	111,7	112,1	0,4	0,4	3,6
05	Meubles, articles de ménage et entretien courant du foyer	386	107,6	109,0	107,7	107,9	107,9	0,0	-1,0	0,2
051	Meubles , articles d'ameublement, tapis et autres revêtement	91	97,3	98,4	98,5	98,7	98,7	0,0	0,3	1,4
052	Articles de ménage en textiles	47	104,0	104,8	104,6	104,6	104,8	0,1	0,0	0,8
053	Appareils menagers	22	101,0	100,3	100,4	100,9	100,9	0,0	0,6	-0,1
054	Verrerie, vaisselle et ustensiles de menag	14	102,6	107,0	106,9	108,4	109,4	0,9	2,2	6,6
055	Outilsage et autre matériel pour la maison et le jardin	10	102,4	101,6	94,1	94,3	94,3	0,0	-7,2	-7,9
056	Biens et services liés à l'entretien courant du foyer	202	114,5	116,2	114,1	114,1	114,1	0,0	-1,8	-0,4
06	Santé	256	99,8	100,8	100,8	100,9	101,0	0,1	0,2	1,2
061	Produits, appareils et matériels médicaux	161	99,7	101,2	101,1	101,3	101,3	0,0	0,0	1,5
062	Services ambulatoires	49	100,0	100,2	100,3	100,4	100,4	0,0	0,2	0,3
063	Services hospitaliers	46	100,0	100,0	100,0	100,0	100,8	0,8	0,8	0,8
07	Transports	1 211	111,7	113,6	114,1	114,4	115,2	0,7	1,4	3,2
071	Achat de véhicules	147	107,8	110,2	110,2	110,2	110,3	0,0	0,0	2,3
072	Dépenses d'utilisation des véhicules	794	112,1	112,1	112,8	113,3	113,8	0,4	1,5	1,5
073	Services de transport	270	112,4	120,0	120,0	120,0	122,2	1,9	1,9	8,8
08	Communication	527	99,9	99,6	99,4	95,2	98,9	4,0	-0,7	-1,0
081	Services postaux	2	103,0	103,0	103,0	103,0	103,0	0,0	0,0	-0,1
082	Matériel de téléphonie et de télécopie	34	96,6	91,0	88,1	88,1	88,1	0,0	-3,2	-8,8
083	Services de téléphonie et de télécopie	491	100,2	100,2	100,2	95,6	99,7	4,2	-0,5	-0,5
09	Loisirs et culture	132	98,6	97,2	97,1	96,9	97,0	0,0	-0,2	-1,7
091	Matériel audiovisuel, photographique et de traitement de l'image et du s	56	92,3	87,4	87,3	87,0	86,9	-0,1	-0,6	-5,8
093	Autres articles et matériel de loisirs, de jardinage et anim	12	103,4	107,3	107,3	107,3	108,1	0,8	0,8	4,6
094	Services récréatifs et culturels	25	100,0	100,1	100,1	100,1	100,1	0,0	0,0	0,0
095	Journaux, livres et articles de papeterie	38	104,7	105,0	104,9	104,8	104,8	0,0	-0,2	0,1
096	Forfaits touristiques	1	129,1	151,7	151,7	151,7	153,0	0,9	0,9	18,5
10	Enseignement	178	105,7	107,1	107,1	107,1	107,1	0,0	0,0	1,3
101	Enseignement pré-élémentaire et primaire	90	106,2	109,0	109,0	109,0	109,0	0,0	0,0	2,6
102	Enseignement secondaire	60	106,2	106,0	106,0	106,0	106,0	0,0	0,0	-0,2
104	Enseignement supérieur	19	100,0	100,2	100,2	100,2	100,2	0,0	0,0	0,2
105	Enseignement post-secondaire non supérieur et Enseignement non déf	9	109,5	109,5	109,5	109,5	109,5	0,0	0,0	0,0
11	Restaurants et Hôtels	231	109,8	108,5	108,5	108,5	108,5	0,0	0,0	-1,2
111	Services de restauration	228	109,9	108,6	108,6	108,6	108,6	0,0	0,0	-1,2
112	Services d'hébergement	3	100,3	100,3	100,3	100,3	100,3	0,0	0,0	0,0
12	Biens et services divers	365	106,7	106,7	106,9	106,9	106,9	0,0	0,2	0,2
121	Soins corporels	275	103,1	102,5	102,9	102,9	102,9	0,0	0,3	-0,2
123	Effets personnels n.c.a	58	118,1	120,1	119,9	119,9	119,9	0,0	-0,2	1,5
124	Protection sociale et assurance	13	101,1	101,2	101,2	101,2	101,2	0,0	0,0	0,1
126	Services financiers	2	97,6	97,6	97,6	97,6	97,6	0,0	0,0	0,0
127	Autres services n.c.a	17	131,6	133,2	133,2	133,2	133,2	0,0	0,0	1,2

Institut National de la Statistique, Immeuble MEF, ACI 2000 (Avenue du Mali), BP : 12; Tel: 20 22 24 55 / 20 22 48 73, Site web : www.instat.gov.ml

Directeur Général : Seydou Moussa TRAORE

Responsable des prix : Issa SIDIBE

Collaborateurs : Moriba DOUMBIA ; Modibo TRAORE ; Abdoulaye Aziz SANOGO