

**INDICE HARMONISE
DES PRIX A LA CONSOMMATION (IHPC)
POUR LES PAYS MEMBRES DE L'UEMOA
BAMAKO – MAI 2018**

AVERTISSEMENT

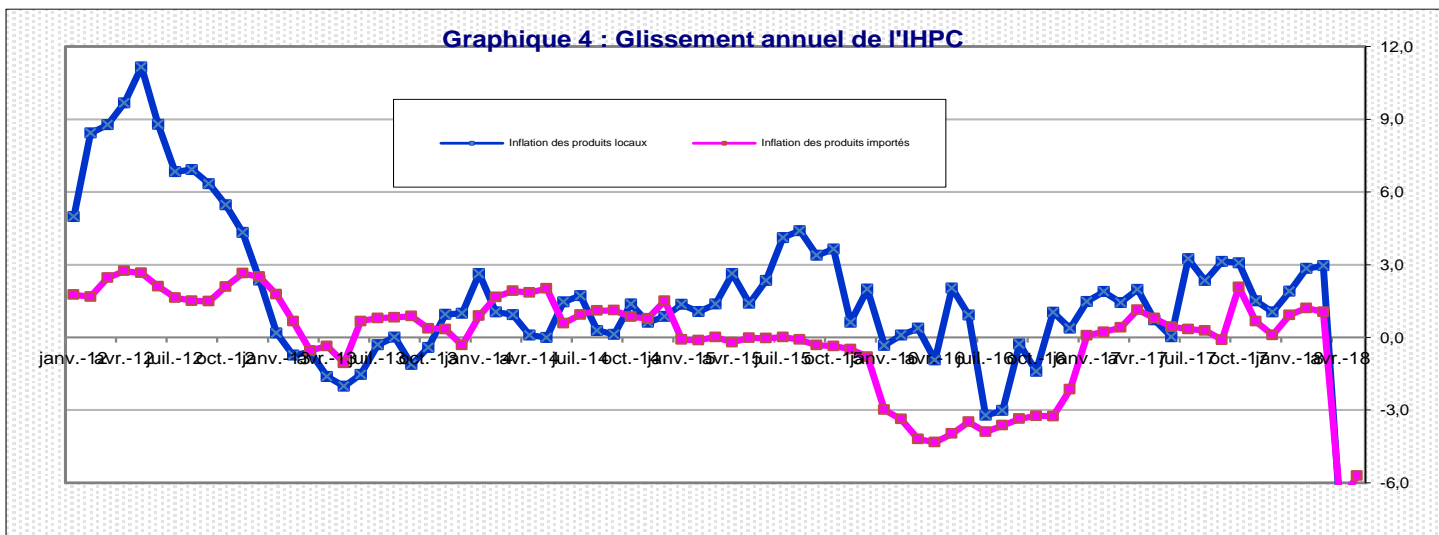
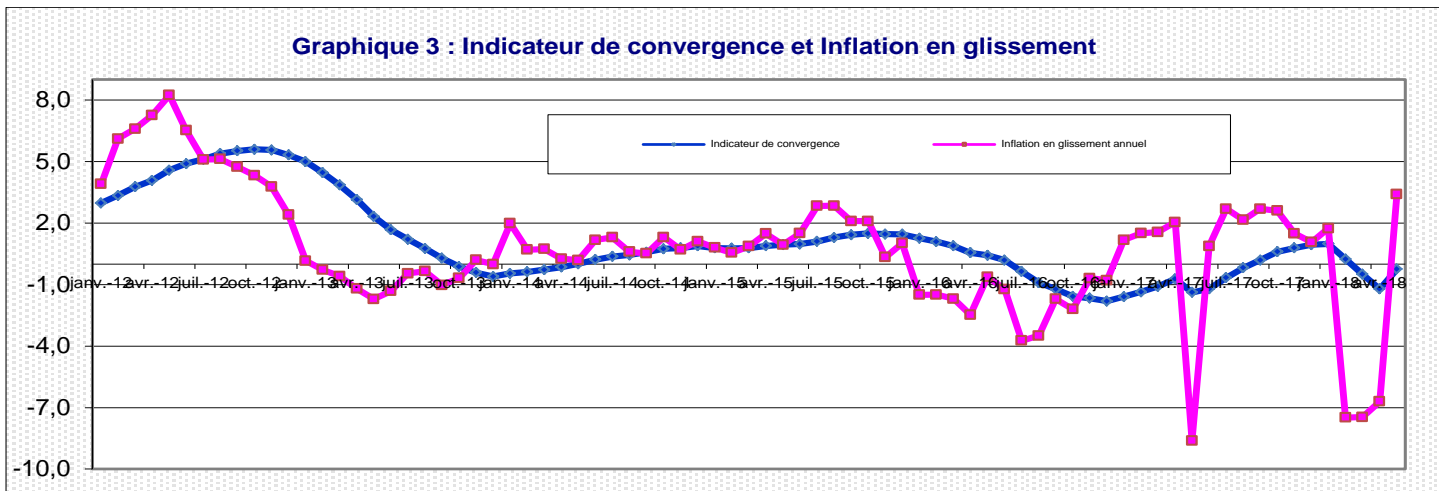
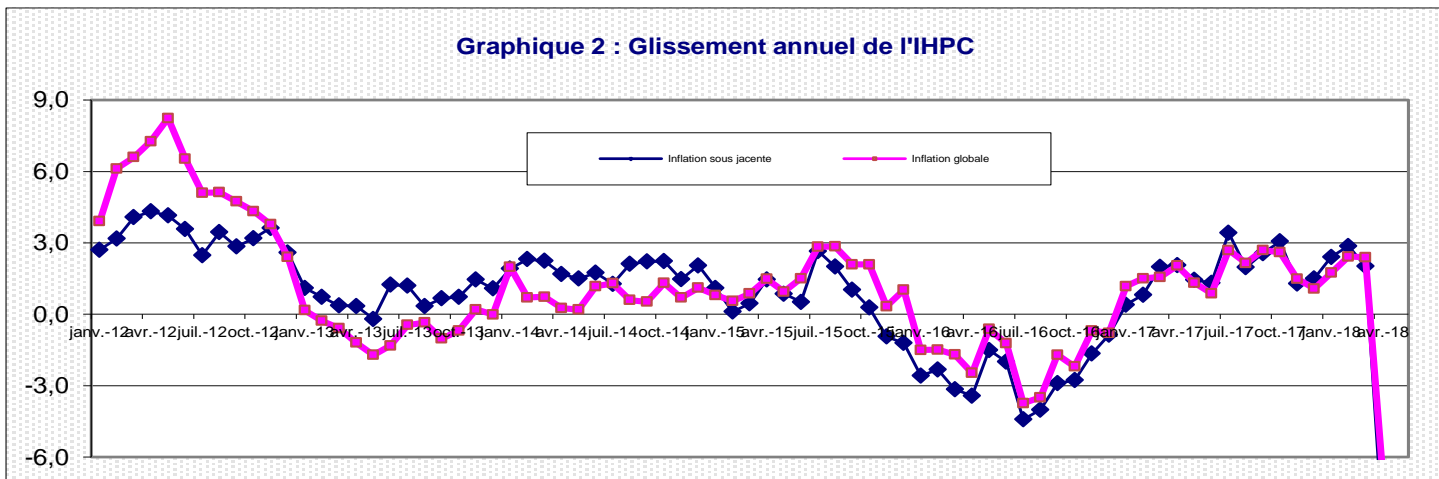
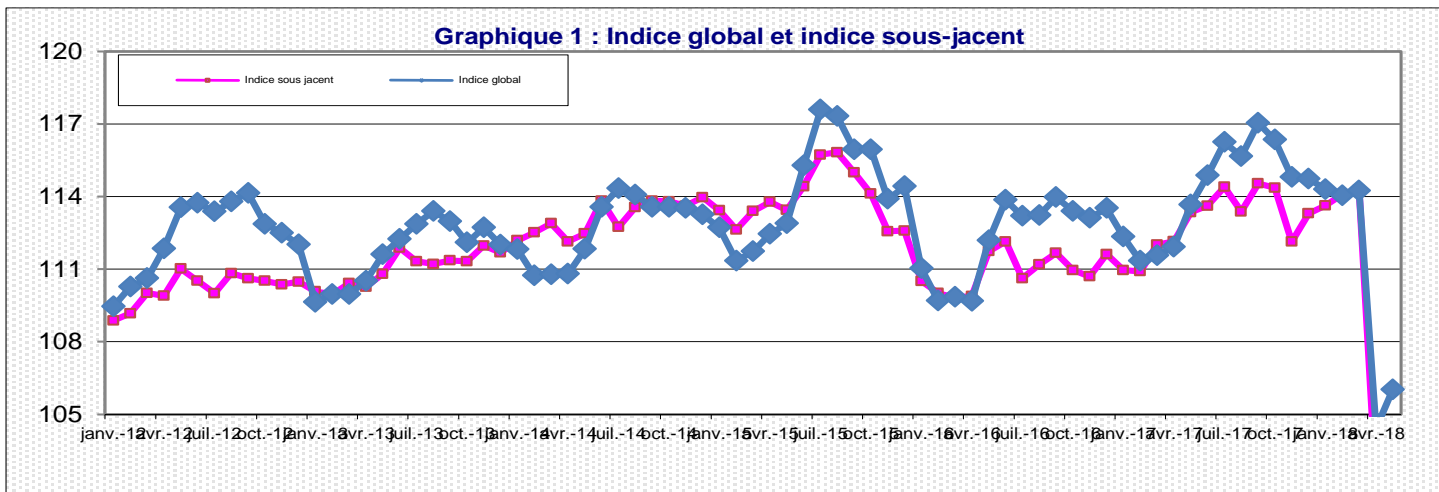
L'Institut National de la Statistique a le plaisir de mettre à la disposition des utilisateurs l'Indice Harmonisé des Prix à la Consommation (IHPC). Cet indice est harmonisé car la méthodologie utilisée pour sa production est identique dans les huit pays membres de l'Union Economique et Monétaire Ouest Africaine (UEMOA). Ainsi, cet indice a été adopté comme instrument de mesure de l'évolution des prix au sein des pays de l'UEMOA.

La première période de base de l'IHPC est l'année 1996. Elle a été renouvelée en 2014 et comme en 2008 et 1996, les pondérations proviennent d'une enquête sur les dépenses de plus de 1000 ménages, effectuée en 2008 et révisée en 2014. La population de référence de l'IHPC est l'ensemble des ménages résidant dans le District de Bamako. Le panier de la ménagère comprend 650 variétés suivies dans 1511 points de vente.

L'IHPC est un indice de Laspeyres calculé en utilisant le principe d'agrégations successives du niveau le plus fin (variété) au niveau le plus élevé (fonction).

**Mois de mai 2018
(Base 100 : année 2014)**

	Pondération	Indices pour les mois de :					Variations (en %)		
		mai.-17	févr.-18	mars.-18	avr.-18	mai.-18	du dernier mois	des 3 derniers mois	des 12 derniers mois
INDICE DE BAMAKO	10 000	102,5	103,0	103,2	104,4	106,0	1,5	2,9	3,4
01 Produits alimentaires et boissons non alcoolisées	4 540	106,1	106,4	106,7	109,1	112,2	2,9	5,4	5,7
- Céréales non transformées	1 246	105,9	109,1	111,8	112,7	118,5	5,2	8,6	11,9
- Autres fruits frais	84	105,0	120,4	118,3	115,3	113,3	-1,8	-5,9	7,9
- Sel, épices, sauces et produits alimentaires n.d.a	263	110,4	111,5	110,9	111,0	110,7	-0,3	-0,7	0,3
- Légumes frais en feuilles	78	113,5	87,4	81,3	99,4	121,8	22,5	39,4	7,3
- Tubercules et plantains	84	106,7	87,7	77,3	104,1	107,7	3,5	22,8	1,0
- Huiles	244	102,0	102,0	101,0	102,1	101,5	-0,6	-0,5	-0,5
- Autres matières grasses	91	99,6	96,0	100,0	91,9	99,9	8,6	4,1	0,3
02 Boissons alcoolisées, Tabac et stupéfiants	78	94,9	93,3	93,2	92,9	92,8	-0,1	-0,6	-2,3
03 Articles d'habillement et chaussures	999	97,7	98,0	98,2	98,2	98,6	0,4	0,5	0,9
- Vêtements de dessus hommes	205	96,6	97,8	97,8	97,8	98,2	0,4	0,4	1,7
04 Logement, eau, gaz, électricité et autres combustibles	1 097	103,7	106,6	106,5	106,4	106,9	0,4	0,3	3,1
- Combustibles solides et autres	222	114,3	124,7	124,8	123,9	126,0	1,6	1,0	10,2
05 Meubles, articles de ménage et entretien courant du foyer	386	102,6	105,3	106,7	106,6	106,9	0,3	1,6	4,3
06 Santé	256	101,2	103,5	103,7	103,7	103,3	-0,5	-0,3	2,1
07 Transports	1 211	93,9	94,8	94,4	94,4	95,0	0,6	0,1	1,1
- Carburants et lubrifiants	639	90,2	91,8	91,0	91,0	92,0	1,1	0,2	2,0
08 Communication	527	93,5	88,1	89,0	89,5	87,6	-2,1	-0,5	-6,3
09 Loisirs et culture	132	98,3	99,0	99,1	99,1	99,3	0,2	0,4	1,0
10 Enseignement	178	104,7	104,6	104,7	104,7	104,7	0,0	0,1	-0,1
11 Restaurants et Hôtels	231	106,1	106,9	107,7	107,7	107,7	0,0	0,7	1,6
12 Biens et services divers	365	103,7	104,2	104,2	104,2	104,4	0,2	0,2	0,7



**Commentaire de l'indice harmonisé
des prix à la consommation des ménages
(IHPC), pour les pays de l'UEMOA
BAMAKO – Mai 2018**

L'indice des prix à la consommation des ménages à Bamako au mois de mai 2018 a augmenté de 1,5% par rapport au mois précédent et se situe à 106,0 compte tenu du changement de la base (100 : année 2008) à la base (100 : année 2014). Par rapport au mois de février 2018, la hausse de l'indice est de 2,9%. En un an (mai 2018 par rapport à mai 2017), les prix ont augmenté de 3,4%.

L'indice sous-jacent (l'évolution du niveau général des prix en dehors des produits frais et de l'énergie) a augmenté de 0,5% par rapport au mois passé et se situe à 102,6. Par rapport au même mois de l'année passée, la hausse est de 1,3%.

En mai 2018, la hausse du niveau général des prix est essentiellement imputable à l'augmentation des prix des fonctions suivantes :

-La fonction «**Produits alimentaires et boissons non alcoolisées**» a augmenté de 2,9% liée en grande partie à la progression des prix des céréales non transformées de 5,2% en particulier le riz (8,1%), le mil (0,4%), le maïs (4,6%) et le sorgho (4,1%). Quant aux légumes frais en feuilles, ils ont augmenté de 22,5% en liaison avec la hausse des prix des poireaux frais (17,8%), la salade locale (5,1%), le chou vert (46,9%), la feuille de haricot (12,5%), le persil frais (11,8%), les céleris frais (37,5%) et les feuilles de patate (3,7%). Les tubercules et plantains ont augmenté de 3,5% liée à la hausse des prix de la pomme de terre (13,9%), de la banane plantain (16,8%) et de l'igname (13,3%). Quant aux matières grasses, elles ont augmenté de 8,6% au regard de la hausse du prix de la pâte d'arachide.

La fonction «**Articles d'habillement et chaussures**» a augmenté de 0,4% liée en grande partie à la hausse des prix des pagnes fancy (7,6%), du tissu de coton (2,4%), des pantalons jean pour homme (2,2%) et des pantalons jean pour enfants (3,1%).

- La fonction «**Logement, eau, gaz, électricité et autres combustibles**» a augmenté de 0,4% en liaison avec la hausse des prix de la main d'œuvre maçon de 2,7% et des combustibles solides en occurrence le charbon de bois (0,1%) et le bois de chauffe (3,5%).

La fonction «**Transport**» a augmenté de 0,6% au regard de la hausse des prix de l'essence et du gas-oil de 1% chacun et surtout du transport aérien transfrontalier de 7,4%.

Au cours de ce mois, les prix des **produits frais** et ceux de **l'énergie** ont augmenté respectivement de 4,8% et 0,9%. En un an, les prix des **produits frais** et ceux de **l'énergie** ont augmenté respectivement de 10,1% et 3,3%.

Quant à la provenance, les prix des **produits locaux** et ceux **importés** ont progressé respectivement de 1,6% et 1,1%. En un an, les prix des **produits locaux** et ceux **importés** ont augmenté respectivement de 4,4% et 1,3%.

Au regard de l'appartenance sectorielle, les prix des produits du **secteur primaire** et **secondaire** ont augmenté respectivement de 4,1% et 0,2% contre une baisse du **tertiaire** de 0,4%. En un an, les prix des produits du **primaire** et du **secondaire** ont augmenté respectivement de 8,8% et 1,3% contre une baisse du **tertiaire** de 0,3%.

Quant à la durabilité, les prix des **biens durables** sont stables, ceux des **non durables** et **semi durable** ont augmenté respectivement de 2,4% et 0,6%. En un an, les prix des **biens durables** ont baissé de 0,1% contre une hausse des **non durables** et **semi durables** respectivement de 5,0% et 3,1%.

L'indicateur de convergence communautaire de l'UEMOA mesure la variation moyenne des prix au cours des douze derniers mois par rapport aux douze mois précédents. Il s'est situé à (2,2%) pour ce mois.

IHPC suivant les nomenclatures secondaires

	Pondération	Indices pour le mois de					Variation depuis		
		mai-17	févr.-18	mars-18	avr.-18	mai-18	1 mois	3 mois	12 mois
Indice global	10 000	102,5	103,0	103,2	104,4	106,0	1,5	2,9	3,4
Produits frais	2 458	106,2	108,0	108,4	111,6	117,0	4,8	8,3	10,1
Produits Energie	1 252	98,0	100,8	100,5	100,4	101,2	0,9	0,4	3,3
Hors produits frais et énergie = Inflation sous	6 290	101,2	102,0	102,1	102,1	102,6	0,5	0,6	1,3
Local	6 605	103,9	105,0	105,2	106,8	108,4	1,6	3,3	4,4
Importé	3 395	100,0	100,2	99,7	100,2	101,3	1,1	1,1	1,3
Primaire	2 529	106,1	108,1	108,3	110,9	115,4	4,1	6,8	8,8
Secondaire	4 894	102,3	103,0	102,7	103,5	103,7	0,2	0,7	1,3
Tertiaire = Services	2 578	98,9	98,6	98,8	98,9	98,6	-0,4	0,0	-0,3
Durable	340	97,4	97,2	97,3	97,3	97,3	0,0	0,0	-0,1
Non durable	5 485	104,4	105,2	105,1	107,0	109,6	2,4	4,2	5,0
Semi Durable	1 611	101,9	104,1	104,6	104,5	105,1	0,6	0,9	3,1

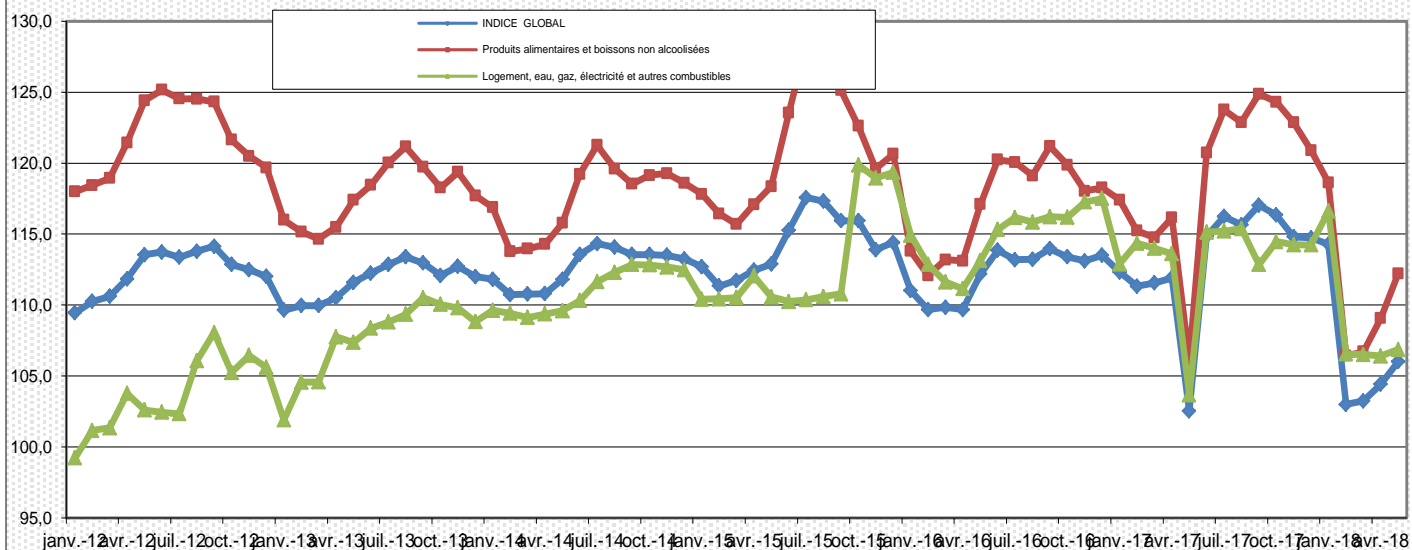
Variation annuelle (Moyenne 12 mois) du taux d'Inflation du Mali et de l'UEMOA (%)

MOIS		mai-17	juin-17	juil.-17	août-17	sept.-17	oct.-17	nov.-17	déc.-17	janv.-18	févr.-18	mars-18	avr.-18	mai-18
Taux d'Inflation	Mali	-0,6	-0,4	0,2	0,6	1,0	1,4	1,6	1,8	1,8	1,9	2,0	2,0	2,2
	UEMOA			0,2										

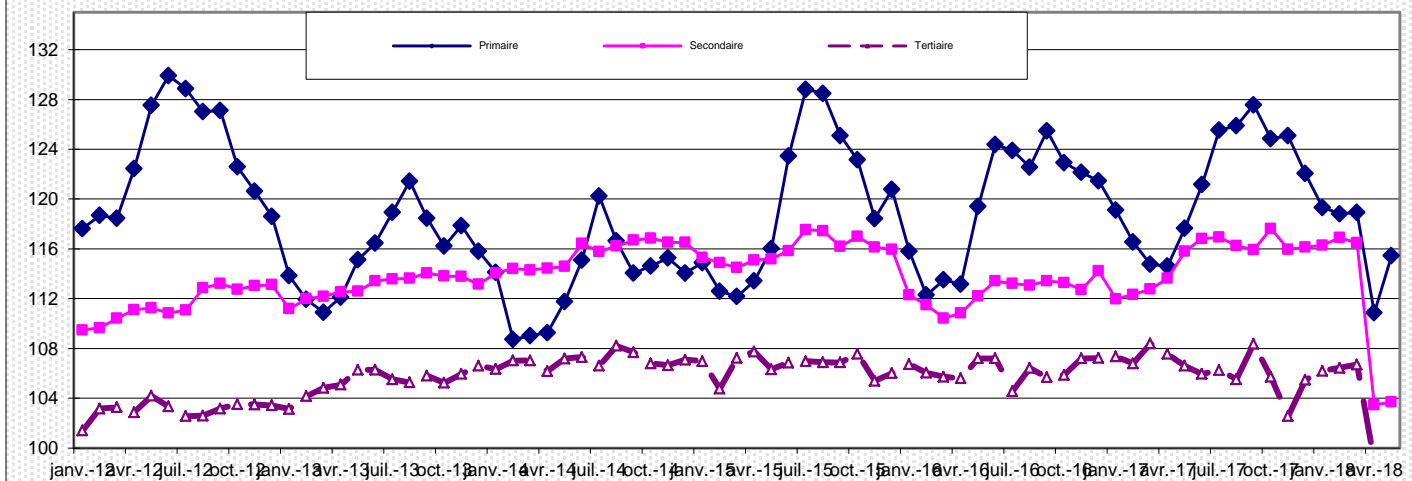
Indices et variations en glissement des pays de l'UEMOA

Pays	Bénin		Burkina Faso		Côte d'Ivoire		Guinée Bissau		Mali		Niger		Sénégal		Togo		UEMOA	
	Indice	Inflation	Indice	Inflation	Indice	Inflation	Indice	Inflation	Indice	Inflation	Indice	Inflation	Indice	Inflation	Indice	Inflation	Indice	Inflation
avr-17	109,9		108,2		115,6		109,4		101,8		107,8		104,4		116,7		111,6	
mai-17	112,1		108,6		116,1		109,6		102,5		108,0		103,7		118,0		112,1	
juin-17	113,2		109,4		115,3		111,5		103,8		112,3		104,0		117,8		112,4	
juil-17	112,5		108,8		115,5		112,7		105,2		111,0		105,6		116,4		112,6	
août-17	113,6		110,0		114,8		112,0		105,0		110,9		107,2		116,6		112,8	
sept-17	110,7		109,4		114,5		111,8		106,3		111,8		107,3		115,6		112,4	
oct-17	110,5		109,8		114,3		111,2		105,1		112,4		107,5		114,7		112,3	
nov-17	113,3		109,0		114,0		110,0		103,8		112,1		106,4		115,1		112,0	
déc-17	113,9		109,0		114,9		109,4		103,8		111,6		106,2		115,1		112,3	
janv-18									103,3									
févr-18									103,0									
mars-18									103,2									
avr-18									104,4	2,6								

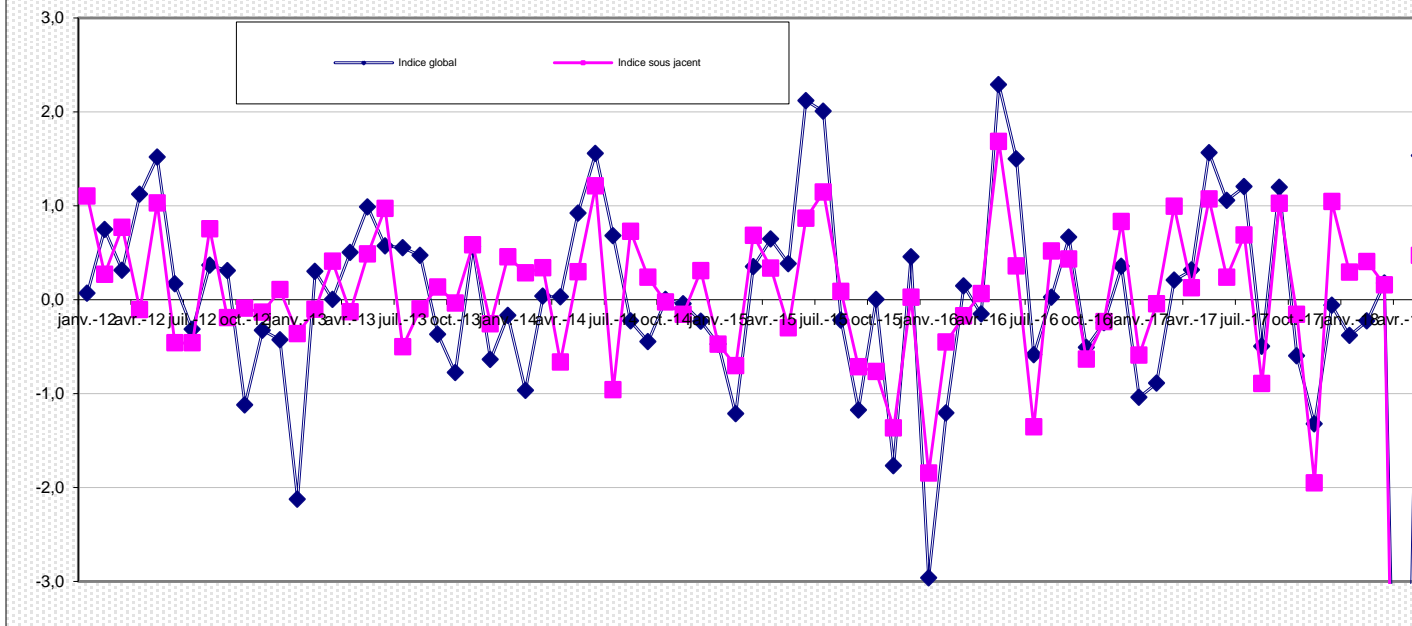
Graphique 5 : Indice global, fonction Alimentaire, logement-électricité-gaz et combustibles



Graphique 6 : Evolution de l'indice des secteurs d'activité



Graphique 7 : Variations mensuelles indice global et indice sous jacent



INDICES SUIVANT LES FONCTIONS ET LES GROUPES DE LA NCOA-IHPC

Codes	Libellé	Pondération	Indices					Variation		
			mai-17	févr.-18	mars-18	avr.-18	mai-18	1 mois	3 mois	12 mois
	INDICE GLOBAL	10 000	102,5	103,0	103,2	104,4	106,0	1,5	2,9	3,4
01	Produits alimentaires et boissons non alcoolisées	4 540	106,1	106,4	106,7	109,1	112,2	2,9	5,4	5,7
011	Produits alimentaires	4 348	106,6	106,7	107,0	109,5	112,7	2,9	5,6	5,7
012	Boissons non alcoolisées	192	97,3	100,7	101,7	100,9	103,6	2,6	2,9	6,5
02	Tabac et stupéfiants	78	94,9	93,3	93,2	92,9	92,8	-0,1	-0,6	-2,3
021	Boissons alcoolisées	2	97,7	99,1	99,1	99,1	98,7	-0,4	-0,4	1,1
022	Tabacs et stupéfiants	76	94,8	93,1	93,0	92,6	92,5	-0,1	-0,6	-2,4
03	Articles d'habillement et chaussures	999	97,7	98,0	98,2	98,2	98,6	0,4	0,5	0,9
031	Articles d'habillement	833	96,8	97,3	97,5	97,4	97,9	0,5	0,6	1,1
032	Chaussures	166	101,9	101,4	101,4	101,4	101,6	0,1	0,1	-0,3
04	Logement, eau, gaz, électricité et autres combustibles	1 097	103,7	106,6	106,5	106,4	106,9	0,4	0,3	3,1
041	Loyers effectifs	205	103,8	104,3	104,3	104,3	104,3	0,0	0,0	0,5
043	Entretien et réparation des logements	68	103,8	104,5	104,4	104,4	104,6	0,2	0,1	0,8
044	Alimentation en eau et services divers lié au logement	211	100,6	104,1	104,1	104,1	104,1	0,0	0,0	3,5
045	Electricité, gaz et autres combustibles	613	104,5	108,3	108,3	108,1	108,9	0,7	0,5	4,2
05	Meubles, articles de ménage et entretien courant du foyer	386	102,6	105,3	106,7	106,6	106,9	0,3	1,6	4,3
051	Meubles, articles d'ameublement, tapis et autres revêtement	91	101,2	101,2	101,3	101,3	101,3	0,0	0,1	0,2
052	Articles de ménage en textiles	47	99,0	99,7	100,0	100,0	99,9	-0,1	0,2	0,9
053	Appareils ménagers	22	100,0	99,7	99,7	99,7	99,9	0,2	0,2	-0,1
054	Verrerie, vaisselle et ustensiles de ménage	14	101,1	101,0	101,0	100,9	101,3	0,4	0,3	0,2
055	Outils et autre matériel pour la maison et le jardin	10	97,7	95,8	95,8	95,6	95,3	-0,3	-0,4	-2,4
056	Biens et services liés à l'entretien courant du foyer	202	103,4	107,2	109,1	109,1	109,5	0,3	2,1	5,8
06	Santé	256	101,2	103,5	103,7	103,7	103,3	-0,5	-0,3	2,1
061	Produits, appareils et matériels médicaux	161	101,6	103,8	103,8	103,9	103,2	-0,7	-0,6	1,5
062	Services ambulatoires	49	101,3	106,5	107,3	107,3	107,4	0,1	0,8	6,0
063	Services hospitaliers	46	99,2	99,1	99,1	99,1	99,1	0,0	0,0	-0,1
07	Transports	1 211	93,9	94,8	94,4	94,4	95,0	0,6	0,1	1,1
071	Achat de véhicules	147	99,3	99,1	99,2	99,2	99,2	0,0	0,1	-0,1
072	Dépenses d'utilisation des véhicules	794	92,8	93,9	93,2	93,2	94,0	0,9	0,2	1,3
073	Services de transport	270	91,1	92,7	92,7	92,7	92,8	0,2	0,2	1,9
08	Communication	527	93,5	88,1	89,0	89,5	87,6	-2,1	-0,5	-6,3
081	Services postaux	2	100,0	98,9	98,9	98,9	98,9	0,0	0,0	-1,1
082	Matériel de téléphonie et de télécopie	34	85,9	86,0	86,0	86,0	86,0	0,0	0,0	0,1
083	Services de téléphonie et de télécopie	491	93,9	87,8	88,9	89,4	87,3	-2,4	-0,6	-7,1
09	Loisirs et culture	132	98,3	99,0	99,1	99,1	99,3	0,2	0,4	1,0
091	Matériel audiovisuel, photographique et de traitement de l'image et d	56	91,5	91,9	91,9	91,9	91,8	-0,1	-0,1	0,4
093	Autres articles et matériel de loisirs, de jardinage et anim	12	101,2	100,5	100,5	100,5	100,5	0,0	0,0	-0,7
094	Services récréatifs et culturels	25	100,3	101,4	101,4	101,4	101,4	0,0	0,0	1,2
095	Journaux, livres et articles de papeterie	38	99,9	101,5	101,9	102,0	102,8	0,7	1,3	2,9
096	Forfaits touristiques	1	95,1	96,5	96,8	96,8	96,8	0,0	0,4	1,9
10	Enseignement	178	104,7	104,6	104,7	104,7	104,7	0,0	0,1	-0,1
101	Enseignement pré-élémentaire et primaire	90	107,8	107,9	108,0	108,0	108,0	0,0	0,1	0,1
102	Enseignement secondaire	60	100,7	100,6	100,6	100,6	100,6	0,0	0,0	0,0
104	Enseignement supérieur	19	100,0	99,6	99,6	99,6	99,6	0,0	0,0	-0,4
105	Enseignement post-secondaire non supérieur et Enseignement non	9	111,2	109,2	109,2	109,2	109,2	0,0	0,0	-1,8
11	Restaurants et Hôtels	231	106,1	106,9	107,7	107,7	107,7	0,0	0,7	1,6
111	Services de restauration	228	106,2	107,0	107,9	107,9	107,9	0,0	0,8	1,6
112	Services d'hébergement	3	99,0	99,0	99,0	99,0	99,0	0,0	0,0	0,0
12	Biens et services divers	365	103,7	104,2	104,2	104,2	104,4	0,2	0,2	0,7
121	Soins corporels	275	105,5	106,0	105,8	105,8	106,1	0,3	0,1	0,5
123	Effets personnels n.c.a	58	99,4	100,3	101,2	101,2	101,5	0,3	1,2	2,1
124	Protection sociale et assurance	13	100,0	100,0	100,0	100,0	100,0	0,0	0,0	0,0
126	Services financiers	2	100,0	100,0	100,0	100,0	100,0	0,0	0,0	0,0
127	Autres services n.c.a	17	94,6	94,6	94,6	94,6	94,6	0,0	0,0	0,0

Annexe

Quelques statistiques sur les transports

Code Variétés	Variétés	Pondérations	avr-18	mai-18	Variation m/m-1
703020001	Taxi de ville	34	76,1	76,1	0,0
703020002	Course en taxi ville	3	95,2	95,2	0,0
703020003	Ticket autobus	59	93,7	93,7	0,0
703020004	Transport local collectif en minicar	137,0	94,5	94,5	0,0
703020005	Voyage en car ou minibus	17,0	98,5	98,5	0,0
	Indices	250,0	92,1	92,1	0,0

CODE	Séries de relevés sur le transport	prix	
		Avril -18	Mai-18
70302000104	Distance, prix pour une course du transport urbain dans la zone 2 de Bamako; prix	2000	2000
70302000201	Course en taxi de ville pour un distance de 5 à 10 km.	2000	2000
70302000204	Distance, centre ville à Djélibougou, Magnambougou; Frais uniquement de la course	1500	1500
70302000303	Transporteur, centre-ville à Boukassoumbougou;	200	200
70302000401	transporteur, transporteurs inter urbain, collectif; de 2 à 5 km.	175	175
70302000403	Transporteur, Sotrama marché de Médine aux rails dahs près des rails un service	175	175
70302000404	Transporteur SOTRAMA marché de Médine aux rails dahis.	175	175
70302000501	Transporteur, Transport terrestre en autobus tarif -plein pour adulte Bamako-Sikasso.	6000	6000
70302000503	Trajet Bamako - Mopti	10000	10000
70302000504	Trajet Bamako - Ségou	3000	3000

Institut National de la Statistique, Immeuble MEF, ACI 2000 (Avenue du Mali), BP : 12; Tel: 20 22 24 55 / 20 22 48 73, Site web : www.instat.gov.ml
Directeur Général: Harouna KONE

Responsable des prix : Issa SIDIBE

Collaborateurs : Modibo TRAORE; Abdoulaye Aziz SANOGO; Issa TRAORE; Abdramane OUATTARA.