

**INDICE HARMONISE
DES PRIX A LA CONSOMMATION (IHPC)
POUR LES PAYS MEMBRES DE L'UEMOA
BAMAKO – Juin 2011**

AVERTISSEMENT

L'Institut National de la Statistique a le plaisir de mettre à la disposition des utilisateurs l'Indice Harmonisé des Prix à la Consommation (IHPC). Cet indice est harmonisé car la méthodologie utilisée pour sa production est identique dans les huit pays membres de l'Union Economique et Monétaire Ouest Africaine (UEMOA). Ainsi, cet indice a été adopté comme instrument de mesure de l'évolution des prix au sein des pays de l'UEMOA.

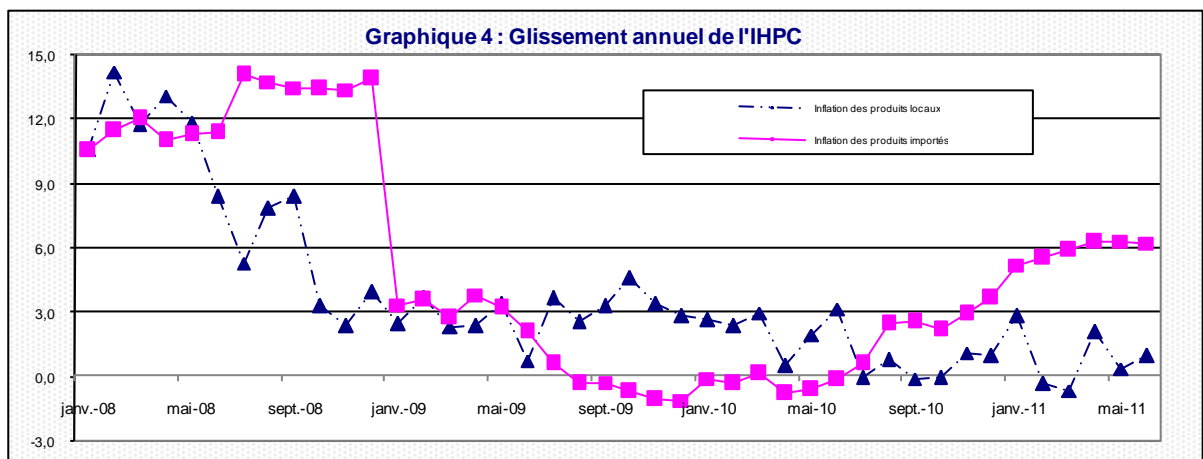
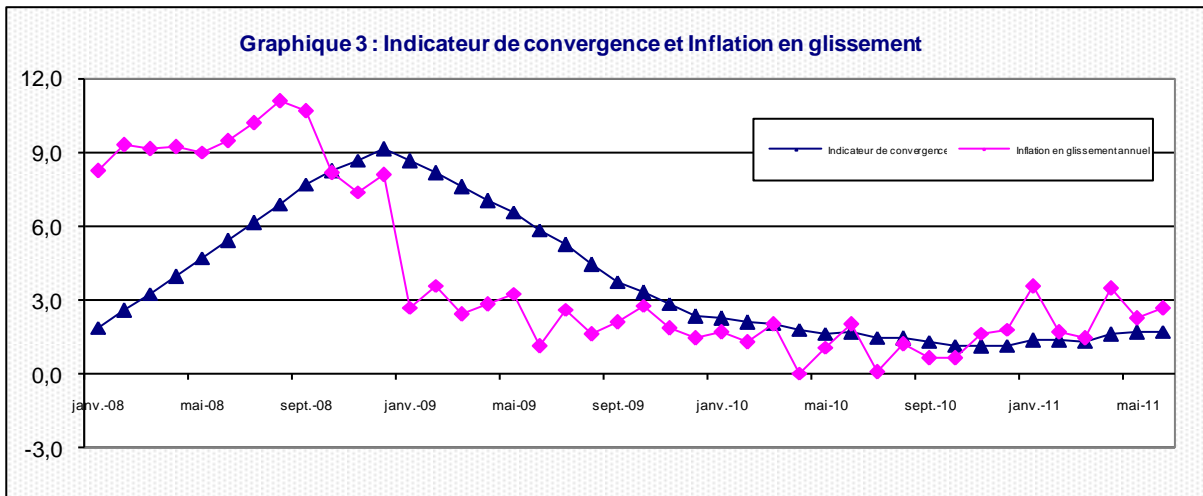
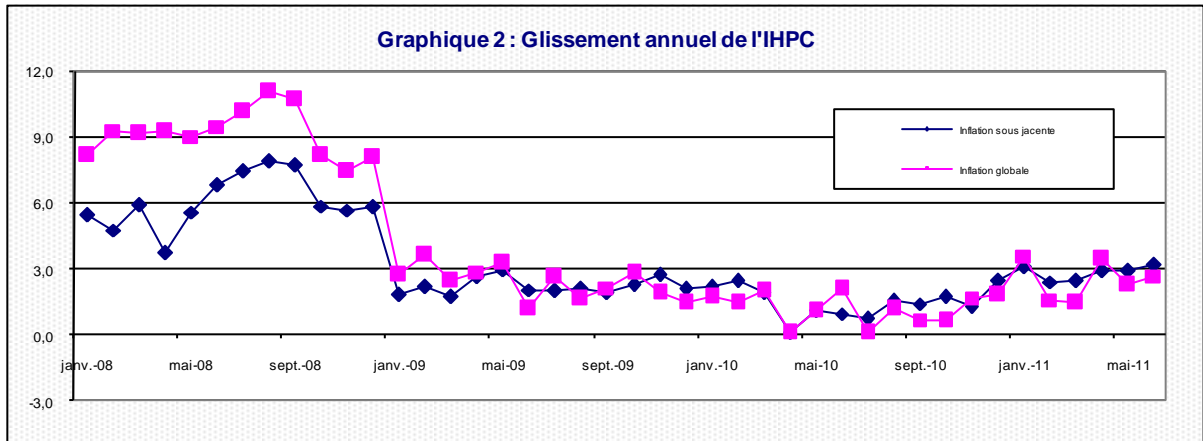
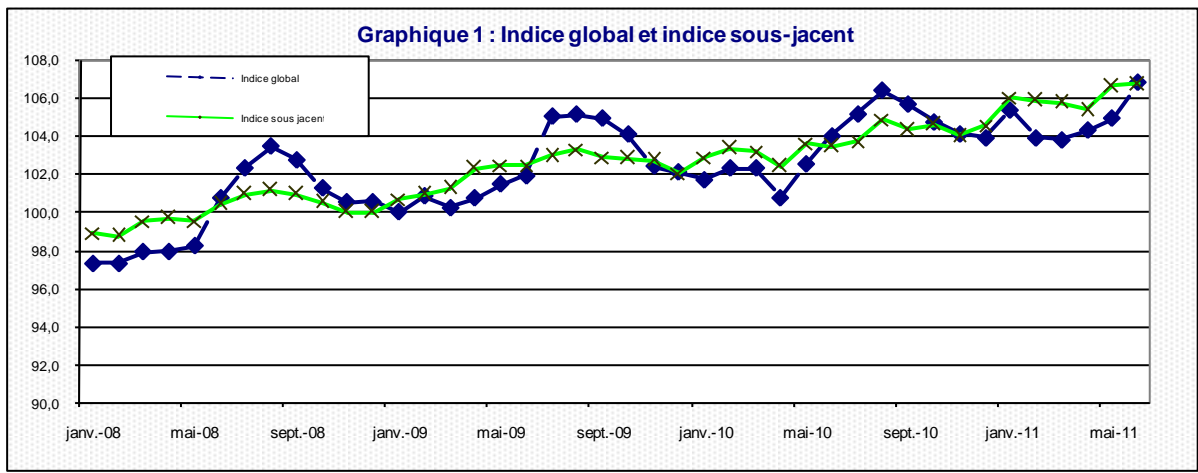
La première période de base de l'IHPC est l'année 1996. Elle a été renouvée en 2008 et comme en 1996, les pondérations proviennent d'une enquête sur les dépenses de plus de 1000 ménages, effectuée en 2008. La population de référence de l'IHPC est l'ensemble des ménages résidant dans le District de Bamako. Le panier de la ménagère comprend 650 variétés suivies dans 1511 points de vente.

L'IHPC 2008 est un indice de Laspeyres comme celui de 1996 calculé en utilisant le principe d'agrégations successives du niveau le plus fin (variété) au niveau le plus élevé (fonction). Les indices de 1996 sont de type Carly et Dutot, par contre ceux de 2008 sont de type Dutot et Jevons.

Mois de : juin-11

(Base 100 : année 2008)

	Pondération	Indices pour les mois de :					Variations (en %)		
		juin.-10	mars.-11	avr.-11	mai.-11	juin.-11	du dernier mois	des 3 derniers mois	des 12 derniers mois
INDICE DE BAMAKO	10 000	104,0	103,8	104,3	104,9	106,7	1,7	2,8	2,6
01 Produits alimentaires et boissons non alcoolisées	4 540	108,2	106,1	106,5	108,6	113,1	4,2	6,6	4,5
- Céréales non transformées	1 246	98,7	96,5	97,0	98,2	99,1	1,0	2,6	0,4
- Autres fruits frais	84	106,7	139,6	105,5	93,7	103,7	10,7	-25,7	-2,8
-Sel, épices, sauces et produits alimentaires n.d.a	263	114,1	122,3	122,2	125,0	125,2	0,1	2,4	9,8
-Légumes frais en feuilles	78	141,1	70,5	106,0	103,6	139,6	34,7	98,0	-1,1
- Tubercules et plantains	84	109,7	71,7	82,2	88,5	114,0	28,9	58,9	3,9
- Huiles	244	108,9	114,0	115,4	120,5	120,1	-0,3	5,4	10,2
- Autres matières grasses	91	82,7	99,9	110,1	124,8	127,5	2,2	27,7	54,3
02 Boissons alcoolisées, Tabac et stupéfiants	78	106,6	107,0	111,1	107,0	106,8	-0,1	-0,2	0,3
03 Articles d'habillement et chaussures	999	102,6	102,2	103,0	102,6	102,4	-0,2	0,2	-0,2
- Vêtements de dessus hommes	205	103,2	100,6	101,9	103,5	103,5	0,0	2,8	0,3
04 Logement, eau, gaz, électricité et autres combustibles	1 097	98,9	101,2	105,2	99,7	99,9	0,2	-1,2	1,1
- Combustibles solides et autres	222	82,6	95,6	115,4	89,0	89,7	0,8	-6,2	8,6
05 Meubles, articles de ménage et entretien courant du foyer	386	103,9	105,4	106,2	106,2	106,8	0,6	1,3	2,8
06 Santé	256	100,0	101,6	101,3	101,7	101,5	-0,2	-0,1	1,5
07 Transports	1 211	102,8	103,5	104,6	104,8	104,9	0,1	1,4	2,0
- Carburants et lubrifiants	639	99,5	102,1	104,2	104,6	104,8	0,2	2,7	5,3
08 Communication	527	92,0	97,9	90,4	96,4	92,2	-4,3	-5,8	0,2
09 Loisirs et culture	132	98,6	99,2	99,2	99,1	99,3	0,2	0,1	0,7
10 Enseignement	178	105,0	106,2	106,2	106,2	106,2	0,0	0,0	1,2
11 Restaurants et Hôtels	231	99,2	100,2	100,2	100,2	100,2	0,0	0,0	1,0
12 Biens et services divers	365	98,0	97,8	97,9	98,4	98,4	0,0	0,6	0,4



L'indice des prix à la consommation des ménages à Bamako au mois de juin 2011 a augmenté de 1,7% par rapport au mois de mai 2011 et se situe à 106,7. Par rapport au mois de mars 2011, la hausse est de 2,8%. En un an (juin 2011 par rapport à juin 2010), la hausse est de 2,6%.

L'inflation sous jacente (l'évolution du niveau général des prix en dehors des produits frais et de l'énergie) a augmenté de 0,1%. Par rapport au même mois de l'année précédente, la hausse est de 3,2%.

La hausse mensuelle de 1,7% du niveau général des prix est en liaison avec la hausse des indices de prix des fonctions « **Produits alimentaires et boissons non alcoolisées** » (4,2%).

Les postes ayant contribué fortement à la hausse de la fonction ci-dessus citée sont :

- « **céréales non transformées** » (1,0%) dû à la hausse du prix du riz local RM 40;
- « **fruits frais** » (10,7%), dû à la rareté de la mangue ordinaire sur le marché ;
- « **légumes frais en feuilles** » (34,7%) en liaison avec l'augmentation du prix des tomates fraîches, aubergines locales, Oignons ronds frais, Gombos frais et le chou vert ;
- « **Tubercules et plantains** » (28,9%), en liaison avec la hausse du prix de la pomme terre, disparition de la production locale ;
- « **Poissons frais** » (8,4%), cela est dû à la hausse du prix saisonnier du kilogramme de la carpe fraîche d'eau douce ;
- « **Légumes secs et oléagineux** » (7,1%) hausse imputable à l'arachide sèche non décortiquée ;
- « **matières grasses** » (2,2%) telle que la pâte d'arachide ;

Il est à noter aussi que le niveau de l'indice des « **Logement, eau, gaz, électricité et autres** » a légèrement augmenté de 0,2%. En effet, l'indice du poste « **Combustibles solides et autres** » a augmenté de 0,8%, en liaison avec la hausse du prix saisonnier du kilo du charbon de bois et du bois de chauffe.

Par contre, le niveau des prix de la communication a fléchi de 4,3% par rapport au mois précédent, due aux bonus offerts par les deux opérateurs téléphoniques.

Au cours de ce mois, les prix des produits frais et d'énergie ont respectivement augmenté de 7,0% et 0,3%; En un an, la hausse est de 0,6% pour les produits frais et de 3,5% pour les produits d'énergie.

Les prix des produits locaux et importés ont augmenté respectivement de 2,6% et 0,3%. Sur un an, la hausse est de 1,0% et 6,2% respectivement pour les produits locaux et ceux importés.

Les prix des produits des secteurs primaire et secondaire ont respectivement augmenté de 6,9% et de 0,6%, ceux des secteurs tertiaires ont diminué de 0,9%. En un an, les prix du primaire, du secondaire ont augmenté respectivement de 4,9% et de 3,3%, par contre ceux du tertiaire ont diminué de 0,9%.

Les prix des biens non durables et semi durables ont augmenté respectivement de 3,5% et de 0,3%, les biens durables sont restés stables. En un an, les prix des biens durables, biens non durables et semi durables ont respectivement augmenté de 0,5% ; 5,3% et 0,2%.

L'indicateur de convergence communautaire de l'UEMOA mesure la hausse moyenne des prix au cours des douze derniers mois par rapport aux douze mois précédents. Il s'est situé à 1,8% pour ce mois, celui de l'UEMOA est de 2,7% en avril 2011.

IHPC suivant les nomenclatures secondaires

	Pondération	Indices pour le mois de					Variation depuis		
		juin-10	mars-11	avr.-11	mai-11	juin-11	1 mois	3 mois	12 mois
Indice global	10 000	104,0	103,8	104,3	104,9	106,7	1,7	2,8	2,6
Produits frais	2 458	109,2	100,4	101,0	102,7	109,9	7,0	9,5	0,6
Produits Energie	1 252	97,5	100,7	105,3	100,7	101,0	0,3	0,3	3,5
Hors produits frais et energie = Inflation sous jacente	6 290	103,4	105,7	105,3	106,6	106,7	0,1	0,9	3,2
Local	6 654	105,4	102,2	103,0	103,8	106,4	2,6	4,1	1,0
Importé	3 346	101,1	106,8	106,8	107,1	107,4	0,3	0,6	6,2
Primaire	2 529	105,4	100,3	101,4	103,5	110,6	6,9	10,2	4,9
Secondaire	4 894	104,5	106,5	107,7	107,4	108,0	0,6	1,4	3,3
Tertiaire = Services	2 578	101,5	101,9	100,6	101,6	100,6	-0,9	-1,3	-0,9
Durable	339	100,3	100,9	100,8	100,8	100,8	0,0	-0,1	0,5
Non durable	5 469	106,0	105,4	106,1	107,8	111,6	3,5	5,8	5,3
Semi Durable	1 614	101,4	101,6	104,7	101,3	101,6	0,3	-0,1	0,2

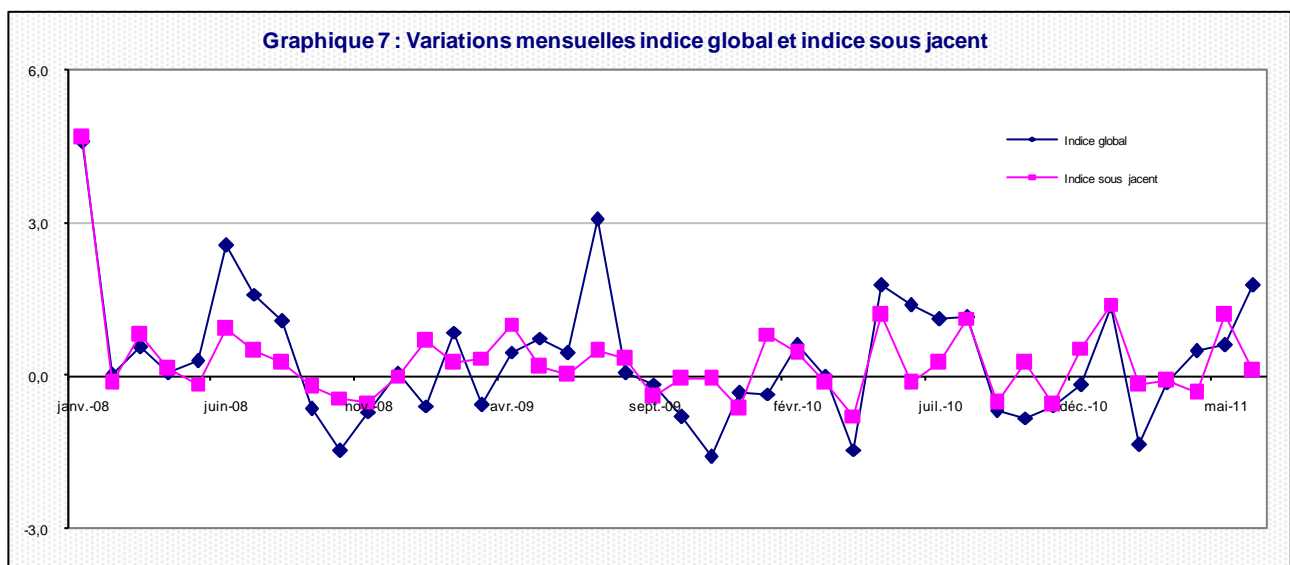
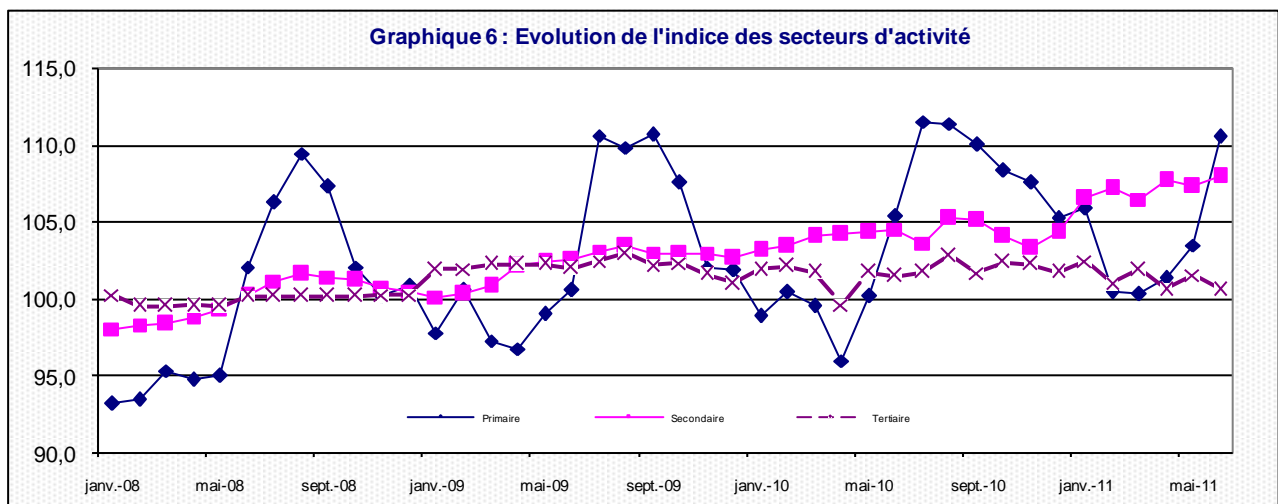
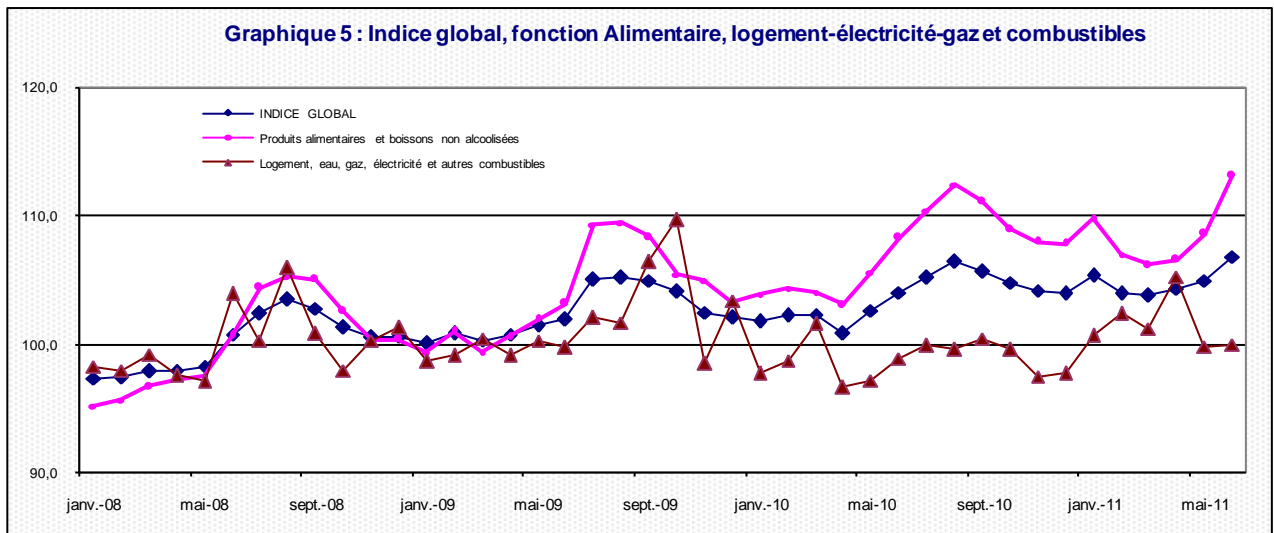
Variation annuelle (Moyenne 12 mois) du taux d'Inflation du Mali et de l'UEMOA (%)

MOIS		Juin 10	Juil. 10	Août 10	Sept 10	Oct 10	Nov 10	Déc 10	Janv 11	Fév 11	Mars 11	Avril 11	Mai 11	Juin 11
Taux d'Inflation	Mali	1,9	1,7	1,5	1,4	1,2	1,2	1,2	1,4	1,4	1,3	1,6	1,7	1,8
	UEMOA	0,1	0,2	0,3	0,4	0,7	1,0	1,4	1,7	2,0	2,3	2,7		

Indices et variations en glissement des pays de l'UEMOA

Pays	Bénin		Burkina Faso		Côte d'Ivoire		Guinée Bissau		Mali		Niger		Sénégal		Togo		UEMOA	
	Indice	Inflation	Indice	Inflation	Indice	Inflation	Indice	Inflation	Indice	Inflation	Indice	Inflation	Indice	Inflation	Indice	Inflation	Indice	Inflation
nov-10	104,5	3,5	100,0	-1,0	103,3	3,6	101,2	5,2	104,1	1,7	101,6	-0,3	101,1	2,8	105,1	0,9	102,8	2,4
déc-10	105,0	4,1	100,3	-0,3	105,2	5,1	101,5	5,6	103,9	1,8	103,8	2,6	101,3	4,3	108,3	3,8	104,1	3,9
janv-11	105,9	5,1	101,0	1,2	105,3	4,6	102,9	5,3	105,3	3,6	104,6	4,4	101,8	4,0	109,4	4,6	104,6	4,1
févr-11	103,7	3,3	100,3	0,4	105,6	2,7	102,1	4,1	103,9	1,7	102,8	2,7	101,4	0,3	107,9	2,7	104,0	2,0
mars-11	103,3	2,2	100,6	1,3	106,7	3,2	102,7	5,0	103,8	1,5	101,9	3,8	100,8	3,2	108,5	3,6	104,4	2,3
avr-11	104,7	2,7	101,2	-0,2	111,9	3,8	103,8	3,9	104,3	3,8	102,3	2,1	100,9	2,7	109,4	2,1	106,7	2,7

LES GRAPHIQUES DU MOIS



INDICES SUIVANT LES FONCTIONS ET LES GROUPES DE LA NCOA-IHPC

Codes	Libellé	Pondération	Indices					Variation		
			juin-10	mars-11	avr.-11	mai-11	juin-11	1 mois	3 mois	12 mois
	INDICE GLOBAL	10 000	104,0	103,8	104,3	104,9	106,7	1,7	2,8	2,6
01	Produits alimentaires et boissons non alcoolisées	4 540	108,2	106,1	106,5	108,6	113,1	4,2	6,6	4,5
011	Produits alimentaires	4 348	108,4	106,1	106,5	108,6	113,3	4,4	6,8	4,6
012	Boissons non alcoolisées	192	105,7	106,4	106,8	108,7	107,4	-1,2	1,0	1,6
02	Tabac et stupéfiants	78	106,6	107,0	111,1	107,0	106,8	-0,1	-0,2	0,3
021	Boissons alcoolisées	2	100,3	101,4	101,7	101,7	101,7	0,0	0,2	1,4
022	Tabacs et stupéfiants	76	106,7	107,2	111,3	107,1	107,0	-0,1	-0,2	0,2
03	Articles d'habillement et chaussures	999	102,6	102,2	103,0	102,6	102,4	-0,2	0,2	-0,2
031	Articles d'habillement	833	102,5	102,4	103,3	102,9	102,6	-0,3	0,2	0,0
032	Chaussures	166	103,2	101,5	101,5	101,5	101,5	0,0	-0,1	-1,6
04	Logement, eau, gaz, électricité et autres combustibles	1 097	98,9	101,2	105,2	99,7	99,9	0,2	-1,2	1,1
041	Loyers effectifs	205	105,4	103,6	103,6	103,6	103,6	0,0	0,0	-1,7
043	Entretien et réparation des logements	68	96,1	97,9	98,2	98,2	98,5	0,2	0,6	2,4
044	Alimentation en eau et services divers lié au logement	211	103,2	105,4	105,4	105,4	105,4	0,0	0,0	2,1
045	Electricité, gaz et autres combustibles	613	95,5	99,3	106,5	96,7	97,0	0,3	-2,3	1,6
05	Meubles, articles de ménage et entretien courant du foyer	386	103,9	105,4	106,2	106,2	106,8	0,6	1,3	2,8
051	Meubles, articles d'ameublement, tapis et autres revêtement	91	97,5	99,0	99,0	99,0	99,0	0,0	0,0	1,5
052	Articles de ménage en textiles	47	100,0	100,8	100,8	100,8	100,9	0,1	0,1	0,9
053	Appareils ménagers	22	100,3	102,4	102,4	102,6	102,6	0,0	0,2	2,3
054	Verrerie, vaisselle et ustensiles de ménage	14	101,7	102,0	102,3	102,3	102,5	0,2	0,5	0,8
055	Outils et autre matériel pour la maison et le jardin	10	99,5	101,0	100,9	100,6	100,7	0,1	-0,3	1,2
056	Biens et services liés à l'entretien courant du foyer	202	108,4	110,2	111,6	111,6	112,8	1,1	2,3	4,1
06	Santé	256	100,0	101,6	101,3	101,7	101,5	-0,2	-0,1	1,5
061	Produits, appareils et matériels médicaux	161	99,7	102,3	101,8	102,5	102,1	-0,3	-0,2	2,5
062	Services ambulatoires	49	100,0	100,6	100,7	100,7	100,8	0,1	0,2	0,8
063	Services hospitaliers	46	101,4	100,0	100,0	100,0	100,0	0,0	0,0	-1,3
07	Transports	1 211	102,8	103,5	104,6	104,8	104,9	0,1	1,4	2,0
071	Achat de véhicules	147	105,0	105,2	105,0	105,0	105,0	0,0	-0,2	0,0
072	Dépenses d'utilisation des véhicules	794	99,6	101,6	103,4	103,6	103,8	0,2	2,2	4,3
073	Services de transport	270	111,4	108,1	108,1	108,1	108,1	0,0	0,0	-2,9
08	Communication	527	92,0	97,9	90,4	96,4	92,2	-4,3	-5,8	0,2
081	Services postaux	2	100,0	103,0	103,0	103,0	103,0	0,0	0,0	3,1
082	Matériel de téléphonie et de télécopie	34	96,8	99,0	99,0	99,0	99,0	0,0	-0,1	2,2
083	Services de téléphonie et de télécopie	491	91,7	97,8	89,8	96,2	91,7	-4,6	-6,2	0,0
09	Loisirs et culture	132	98,6	99,2	99,2	99,1	99,3	0,2	0,1	0,7
091	Matériel audiovisuel, photographique et de traitement de l'image et du son	56	96,0	93,9	93,9	93,9	93,9	0,0	0,0	-2,2
093	Autres articles et matériel de loisirs, de jardinage et anim	12	98,2	98,9	98,9	98,9	98,9	0,0	0,0	0,7
094	Services récréatifs et culturels	25	99,2	103,4	103,4	103,4	103,4	0,0	0,0	4,2
095	Journaux, livres et articles de papeterie	38	102,1	104,1	103,9	103,7	104,5	0,7	0,4	2,3
096	Forfaits touristiques	1	109,9	112,2	112,2	112,2	112,2	0,0	0,0	2,1
10	Enseignement	178	105,0	106,2	106,2	106,2	106,2	0,0	0,0	1,2
101	Enseignement pré-élémentaire et primaire	90	106,9	106,2	106,2	106,2	106,2	0,0	0,0	-0,7
102	Enseignement secondaire	60	103,1	106,0	106,0	106,0	106,0	0,0	0,0	2,9
104	Enseignement supérieur	19	99,8	100,0	100,0	100,0	100,0	0,0	0,0	0,2
105	Enseignement post-secondaire non supérieur et Enseignement non déf	9	109,5	121,0	121,0	121,0	121,0	0,0	0,0	10,6
11	Restaurants et Hôtels	231	99,2	100,2	100,2	100,2	100,2	0,0	0,0	1,0
111	Services de restauration	228	99,2	100,2	100,2	100,2	100,2	0,0	0,0	1,0
112	Services d'hébergement	3	100,0	100,0	100,0	100,0	100,0	0,0	0,0	0,0
12	Biens et services divers	365	98,0	97,8	97,9	98,4	98,4	0,0	0,6	0,4
121	Soins corporels	275	95,3	95,3	95,3	95,9	95,9	0,0	0,7	0,6
123	Effets personnels n.c.a	58	103,0	104,6	105,0	105,2	105,2	0,0	0,5	2,1
124	Protection sociale et assurance	13	101,1	101,1	101,1	101,1	101,1	0,0	0,0	0,0
126	Services financiers	2	100,0	104,5	104,5	104,5	104,5	0,0	0,0	4,5
127	Autres services n.c.a	17	121,0	113,5	113,5	113,5	113,5	0,0	0,0	-6,1

Institut National de la Statistique, Immeuble MEF, ACI 2000 (Rue du Mali), BP : 12; Tel: 20 22 24 55 / 20 22 48 73, Site web : www.instat.gov.ml
Directeur Général : Seydou Moussa TRAORE

Responsable des prix : Issa SIDIBE

Collaborateurs : Moriba DOUMBIA ; Modibo TRAORE ; Sékou HADARA ; Abdoulaye Aziz SANOGO