

**INDICE HARMONISE
DES PRIX A LA CONSOMMATION (IHPC)
POUR LES PAYS MEMBRES DE L'UEMOA
BAMAKO – Juillet 2010**

AVERTISSEMENT

L'Institut National de la Statistique a le plaisir de mettre à la disposition des utilisateurs l'Indice Harmonisé des Prix à la Consommation (IHPC). Cet indice est harmonisé car la méthodologie utilisée pour sa production est identique dans les huit pays membres de l'Union Economique et Monétaire Ouest Africaine (UEMOA). Ainsi, cet indice a été adopté comme instrument de mesure de l'évolution des prix au sein des pays de l'UEMOA.

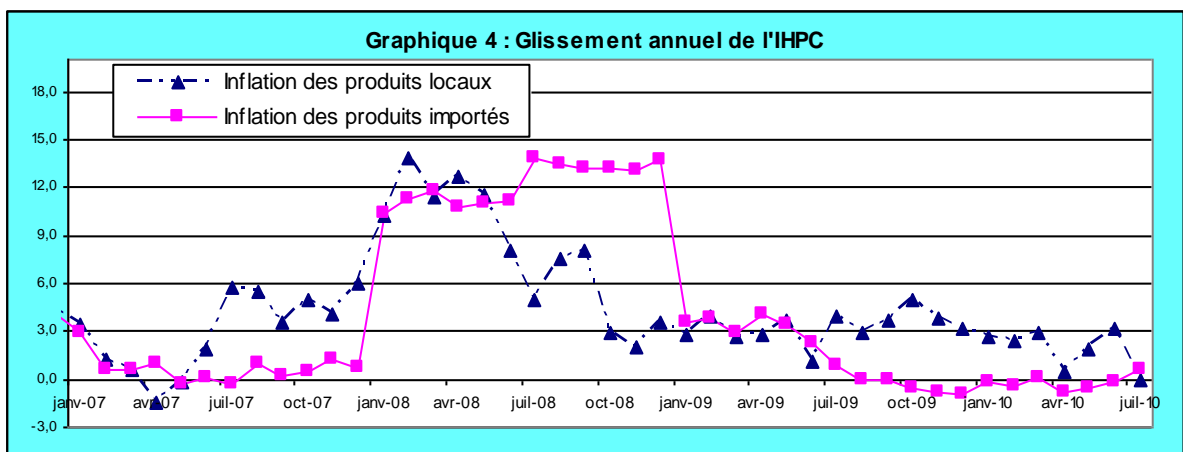
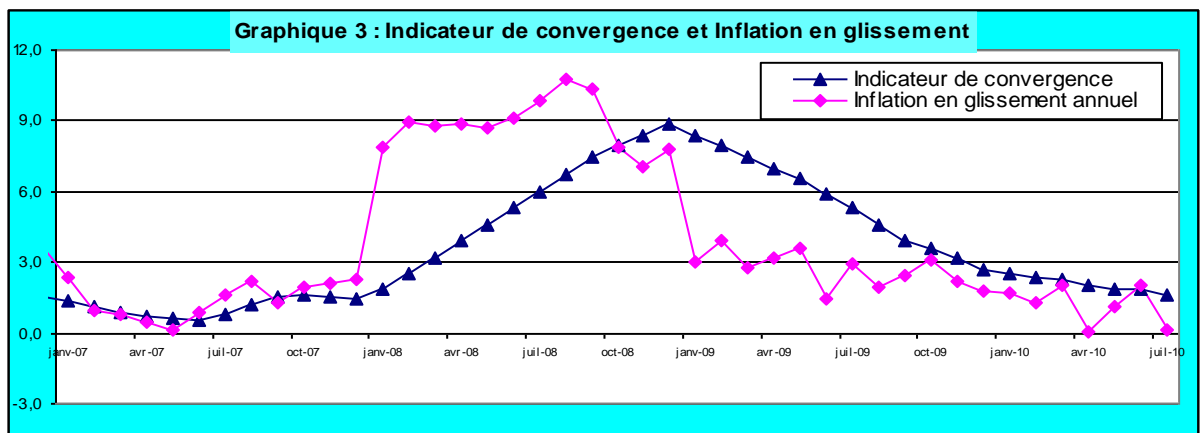
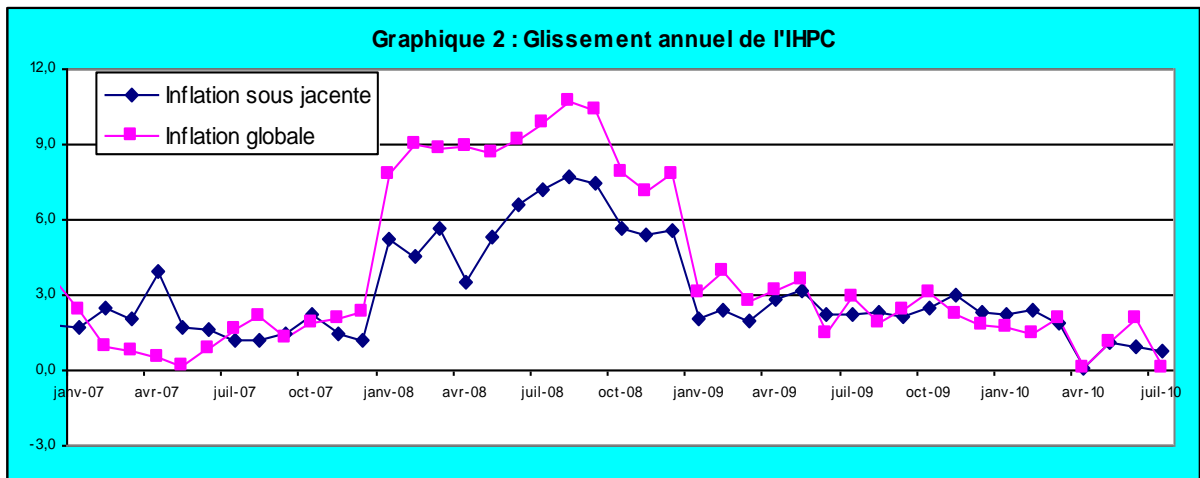
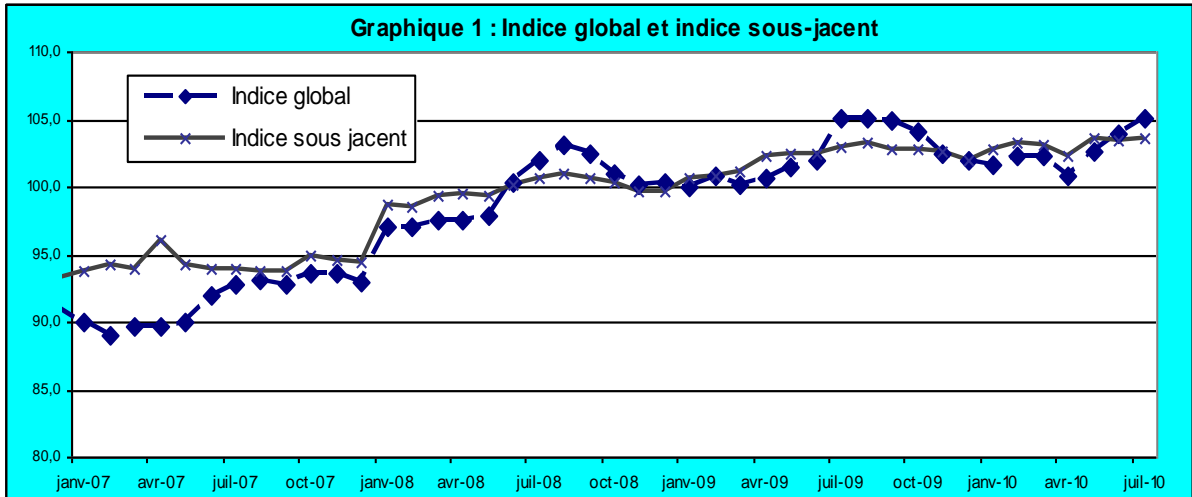
La première période de base de l'IHPC est l'année 1996. Elle a été renouée en 2008 et comme en 1996, les pondérations proviennent d'une enquête sur les dépenses de plus de 1000 ménages, effectuée en 2008. La population de référence de l'IHPC est l'ensemble des ménages résidant dans le District de Bamako. Le panier de la ménagère comprend 574 variétés suivies dans 1511 points de vente.

L'IHPC 2008 est un indice de Laspeyres comme celui de 1996 calculé en utilisant le principe d'agrégations successives du niveau le plus fin (variété) au niveau le plus élevé (fonction). Les indices de 1996 sont de type Carly et Dutot, par contre ceux de 2008 sont de type Dutot et Jevons.

Mois de juillet 2010

(Base 100 : année 2008)

| | Pondération | Indices pour les mois de : | | | | | Variations (en %) | | |
|---|---------------|----------------------------|--------------|--------------|--------------|--------------|-------------------|---------------------|----------------------|
| | | juil.-09 | avr.-10 | mai.-10 | juin.-10 | juil.-10 | du dernier mois | des 3 derniers mois | des 12 derniers mois |
| INDICE DE BAMAKO | 10 000 | 105,0 | 100,8 | 102,6 | 104,0 | 105,1 | 1,1 | 4,3 | 0,1 |
| 01 Produits alimentaires et boissons non alcoolisées | 4540,0 | 109,3 | 103,0 | 105,5 | 108,2 | 110,3 | 1,9 | 7,1 | 1,0 |
| - Céréales non transformées | 1246,0 | 105,7 | 97,1 | 96,9 | 98,7 | 98,5 | -0,2 | 1,4 | -6,8 |
| - Poissons frais | 195 | 96,2 | 96,5 | 95,8 | 95,7 | 98,5 | 3,0 | 2,1 | 2,4 |
| -Sel, épices, sauces et produits alimentaires n.d.a | 263 | 102,5 | 107,6 | 110,3 | 114,1 | 120,5 | 5,6 | 11,9 | 17,6 |
| -Légumes frais en fruits ou racine | 306 | 158,0 | 100,0 | 124,2 | 143,6 | 159,5 | 11,1 | 59,6 | 1,0 |
| - Tubercules et plantains | 84 | 108,8 | 83,7 | 88,5 | 109,7 | 119,9 | 9,3 | 43,4 | 10,2 |
| - Huiles | 244 | 109,6 | 108,8 | 108,8 | 108,9 | 108,8 | -0,1 | 0,1 | -0,7 |
| - Autres matières grasses | 91 | 83,2 | 73,3 | 77,1 | 82,7 | 88,0 | 6,4 | 20,0 | 5,8 |
| 02 Boissons alcoolisées, Tabac et stupéfiants | 78 | 101,3 | 106,6 | 106,5 | 106,6 | 110,2 | 3,4 | 3,4 | 8,8 |
| 03 Articles d'habillement et chaussures | 999 | 100,7 | 102,3 | 102,5 | 102,6 | 102,4 | -0,2 | 0,2 | 1,7 |
| - Vêtements de dessus hommes | 205 | 102,5 | 103,4 | 103,2 | 103,2 | 101,5 | -1,6 | -1,8 | -0,9 |
| 04 Logement, eau, gaz, électricité et autres combustibles | 1 097 | 102,0 | 96,6 | 97,1 | 98,9 | 99,9 | 1,0 | 3,4 | -2,1 |
| Combustibles solides et autres | 222 | 102,6 | 72,2 | 74,1 | 82,6 | 87,4 | 5,9 | 21,1 | -14,8 |
| 05 Meubles, articles de ménage et entretien courant du foyer | 386 | 103,7 | 104,2 | 103,8 | 103,9 | 103,9 | 0,1 | -0,3 | 0,3 |
| 06 Santé | 256 | 100,6 | 99,7 | 99,4 | 100,0 | 99,8 | -0,3 | 0,1 | -0,8 |
| 07 Transports | 1 211 | 99,8 | 102,0 | 102,2 | 102,8 | 103,2 | 0,3 | 1,2 | 3,4 |
| 08 Communication | 527 | 99,9 | 84,2 | 93,7 | 92,0 | 91,9 | -0,2 | 9,1 | -8,0 |
| 09 Loisirs et culture | 132 | 100,2 | 98,2 | 98,8 | 98,6 | 97,6 | -1,1 | -0,6 | -2,6 |
| 10 Enseignement | 178 | 101,9 | 105,3 | 105,3 | 105,0 | 105,0 | 0,0 | -0,3 | 3,1 |
| 11 Restaurants et Hôtels | 231 | 104,0 | 97,2 | 99,1 | 99,2 | 102,1 | 2,9 | 5,0 | -1,9 |
| 12 Biens et services divers | 365 | 107,1 | 98,3 | 98,1 | 98,0 | 98,2 | 0,2 | -0,1 | -8,3 |



Le niveau de l'indice des prix à la consommation des ménages à Bamako au mois de juillet 2010 s'est situé à **105,1**. L'évolution mensuelle est de **1,1%**. Par rapport au mois d'avril 2010, l'indice a augmenté de **4,3%**. En un an (juillet 2010 par rapport à juillet 2009), les prix ont connu une légère hausse de **0,1%**.

La hausse mensuelle de **1,1%** du niveau général des prix est en liaison avec la hausse des indices de prix des fonctions « Produits alimentaires et boissons non alcoolisées » (**1,9%**), « Logement, eau, gaz, électricité et autres combustibles » (**1,0%**).

Les postes ayant contribué fortement à la hausse des fonctions ci-dessus citées sont :

- « légumes frais en fruits ou racine » (**11,1%**), cela est dû à la hausse saisonnière du prix au kilo de la tomate, et des oignons ronds frais ;
- « Poissons frais » (**3,0%**), dû à la hausse du prix du kilo du maquereau congelé ;
- « Tubercules et bananes plantains » (**9,3%**), en liaison avec la hausse du prix de la pomme terre, disparition de la production locale ;
- « Autres matières grasses » (**6,4%**), dû à la mesure de la pâte d'arachide ;
- « Sel, épices, sauces et produits alimentaires n.d.a » (**5,6%**), en liaison avec la hausse du prix de l'ail frais ;
- « Combustibles solides et autres » (**5,9%**) notamment le prix saisonnier du kilo du charbon de bois.

Il est à noter aussi que le niveau de l'indice des « Transports » a légèrement augmenté de **0,3%**, en liaison avec la hausse du prix à la pompe de l'essence sans plomb et du Gas oil. Par rapport à la

même période de l'année précédente, le prix des transports a augmenté de **3,4%**.

Par contre, le niveau des prix de la communication a légèrement fléchi de **0,2%** par rapport au mois précédent. Il est à rappeler que depuis un certain temps, les deux opérateurs offrent assez de bonus aux clients.

En ce qui concerne les nomenclatures secondaires :

- au niveau de l'indice selon la provenance des produits, les prix des produits importés ont augmenté de **1,4%** par rapport au mois précédent. En un an la hausse est de **0,6%** ;

- au niveau des secteurs d'activité, le niveau des prix des produits du secteur primaire a connu une hausse mensuelle de **5,8%** alors que par rapport au même mois de l'an passé, il a augmenté de **0,8%** ;

- au niveau de la durabilité des biens, on observe une hausse mensuelle de **2,5%** du prix des biens non durables. Par rapport au même mois de l'an passé, la hausse est de **1,3%** ;

- en ce qui concerne l'indice des produits frais, la hausse mensuelle est de **2,7%** en un mois. En un an la baisse est de **1,5%**.

L'inflation sous jacente (l'évolution du niveau général des prix en dehors des produits frais et de l'énergie) a légèrement augmenté de **0,3%**. Par rapport au même mois de l'année précédente, la hausse est de **0,7%**.

Evolution annuelle : l'indicateur de convergence (l'inflation annuelle moyenne) a connu une baisse régulière depuis l'année 2009 et s'est fixé à **1,7%** en juillet 2010 ; ce qui reste inférieur à la norme communautaire (**3%**) tandis qu'il est de **0,1%** au mois de juin au niveau de la zone UEMOA.

IHPC suivant les nomenclatures secondaires

| | Pondération | Indices pour le mois de | | | | | Variation depuis | | |
|--|---------------|-------------------------|--------------|--------------|--------------|--------------|------------------|------------|------------|
| | | juil.-09 | avr.-10 | mai-10 | juin-10 | juil.-10 | 1 mois | 3 mois | 12 mois |
| Indice global | 10 000 | 105,0 | 100,8 | 102,6 | 104,0 | 105,1 | 1,1 | 4,3 | 0,1 |
| Produits frais | 2 458 | 113,9 | 99,4 | 103,5 | 109,2 | 112,2 | 2,7 | 12,9 | -1,5 |
| Produits Energie | 1 252 | 99,8 | 95,0 | 95,6 | 97,5 | 98,6 | 1,1 | 3,8 | -1,2 |
| Hors produits frais et energie = Inflation sous jacente | 6 290 | 102,9 | 102,4 | 103,6 | 103,4 | 103,7 | 0,3 | 1,3 | 0,7 |
| Local | 6 654 | 106,5 | 100,9 | 103,4 | 105,4 | 106,5 | 1,0 | 5,5 | -0,1 |
| Importé | 3 346 | 101,9 | 100,5 | 100,8 | 101,1 | 102,5 | 1,4 | 1,9 | 0,6 |
| Primaire | 2 529 | 110,6 | 96,0 | 100,2 | 105,4 | 111,5 | 5,8 | 16,2 | 0,8 |
| Secondaire | 4 894 | 103,1 | 104,2 | 104,3 | 104,5 | 103,6 | -0,9 | -0,6 | 0,5 |
| Tertiaire = Services | 2 578 | 102,5 | 99,6 | 101,8 | 101,5 | 101,7 | 0,2 | 2,1 | -0,7 |
| Durable | 339 | 102,0 | 100,5 | 100,3 | 100,3 | 100,4 | 0,1 | -0,1 | -1,5 |
| Non durable | 5 469 | 107,2 | 101,2 | 103,4 | 106,0 | 108,6 | 2,5 | 7,4 | 1,3 |
| Semi Durable | 1 614 | 101,5 | 101,2 | 101,3 | 101,4 | 99,7 | -1,7 | -1,5 | -1,8 |

NB : Les pondérations des nomenclatures secondaires ont été révisées.

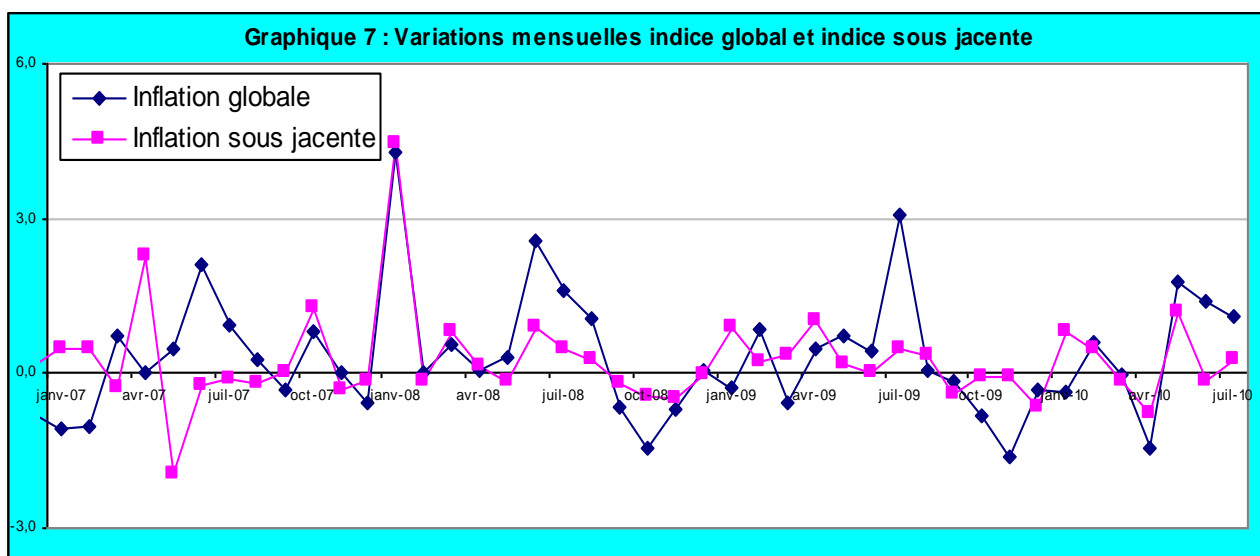
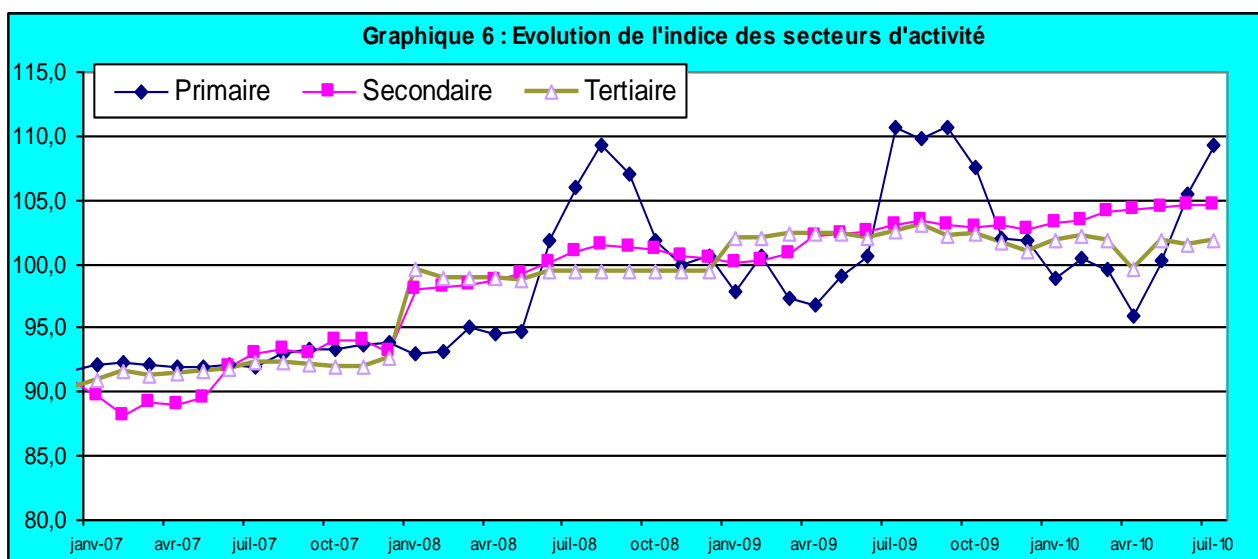
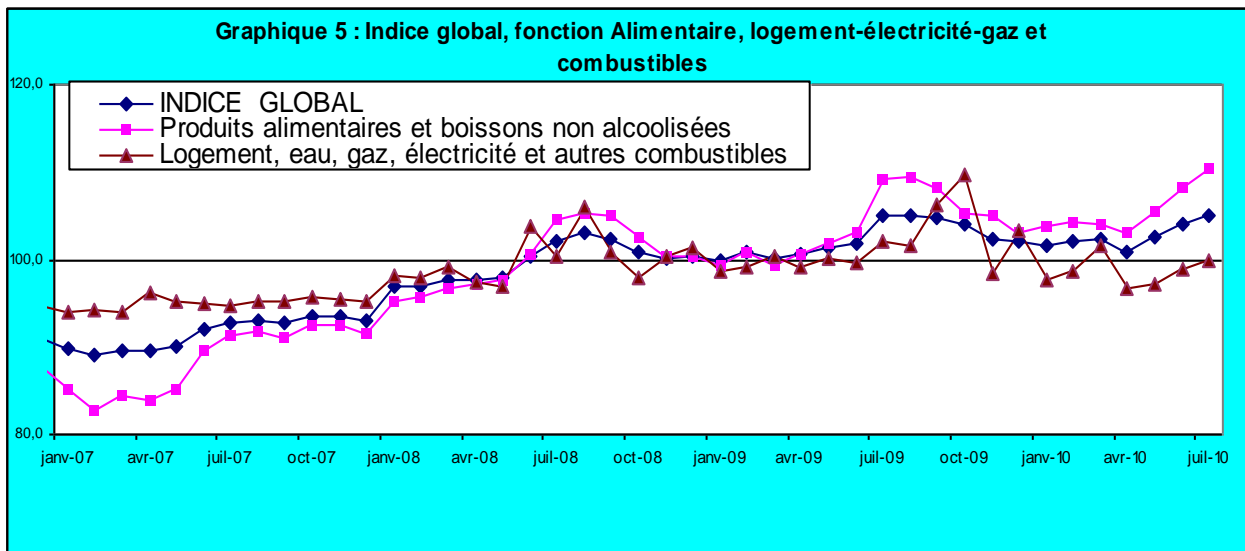
Variation annuelle (Moyenne 12 mois) du taux d'Inflation du Mali et de l'UEMOA (%)

| MOIS | | Jul. 09 | Août 09 | Sep 09 | Oct 09 | Nov 09 | Déc 09 | Janv 10 | Fév 10 | Mars 10 | Avril 10 | Mai 10 | Juin 10 | Juil. 10 |
|-------------------------|--------------|---------|---------|--------|--------|--------|--------|---------|--------|---------|----------|--------|---------|----------|
| Taux d'Inflation | Mali | 6,1 | 5,0 | 4,0 | 3,2 | 2,7 | 2,2 | 2,6 | 2,4 | 2,3 | 2,1 | 1,8 | 1,9 | 1,7 |
| | UEMOA | 5,7 | 4,6 | 3,6 | 2,6 | 1,9 | 1,9 | 0,4 | 0,3 | 0,1 | 0,1 | 0,0 | 0,1 | |

Indices et variations en glissement des pays de l'UEMOA

| Pays | Bénin | | Burkina Faso | | Côte d'Ivoire | | Guinée Bissau | | Mali | | Niger | | Sénégal | | Togo | | UEMOA | |
|---------|--------|-----------|--------------|-----------|---------------|-----------|---------------|-----------|--------|-----------|--------|-----------|---------|-----------|--------|-----------|--------|-----------|
| | Indice | Inflation | Indice | Inflation | Indice | Inflation | Indice | Inflation | Indice | Inflation | Indice | Inflation | Indice | Inflation | Indice | Inflation | Indice | Inflation |
| févr-10 | 100,8 | 1,5 | 99,8 | -0,1 | 100,7 | -0,4 | 97,7 | 0,0 | 102,1 | 1,3 | 100,1 | 0,9 | 97,9 | -0,6 | 104,6 | 2,3 | 100,5 | 0,2 |
| mars-10 | 101,1 | 3,0 | 99,3 | -0,5 | 100,9 | 0,3 | 97,8 | 0,5 | 102,3 | 2,0 | 98,2 | -0,3 | 97,7 | -0,7 | 104,7 | 2,0 | 100,4 | 0,5 |
| avr-10 | 102,3 | 2,5 | 99,5 | -0,5 | 102,6 | 1,9 | 98,0 | 1,4 | 100,8 | 0,1 | 98,6 | 0,3 | 96,8 | -1,0 | 105,3 | 2,0 | 101,0 | 0,9 |
| mai-10 | 102,9 | 1,3 | 100,4 | 0,0 | 102,6 | 0,9 | 98,1 | 1,2 | 102,6 | 1,1 | 101,1 | 1,4 | 96,4 | -0,4 | 103,4 | 0,2 | 101,1 | 0,6 |
| juin-10 | 104,0 | 4,7 | 101,0 | 0,7 | 102,8 | 1,8 | 98,9 | 1,3 | 104,0 | 2,1 | 103,4 | 1,7 | 97,4 | 1,3 | 104,9 | 0,8 | 101,9 | 1,7 |
| juil-10 | | | | | | | | | 105,1 | 0,1 | | | | | | | | |

LES GRAPHIQUES DU MOIS



INDICES SUIVANT LES FONCTIONS ET LES GROUPES DE LA NCOA-IHPC

| Codes | Libellé | Pondération | Indices | | | | | Variation | | |
|-----------|--|---------------|--------------|--------------|--------------|--------------|--------------|-------------|-------------|-------------|
| | | | juil.-09 | avr.-10 | mai-10 | juin-10 | juil.-10 | 1 mois | 3 mois | 12 mois |
| | INDICE GLOBAL | 10 000 | 105,0 | 100,8 | 102,6 | 104,0 | 105,1 | 1,1 | 4,3 | 0,1 |
| 01 | Produits alimentaires et boissons non alcoolisées | 4 540 | 109,3 | 103,0 | 105,5 | 108,2 | 110,3 | 1,9 | 7,1 | 1,0 |
| 011 | Produits alimentaires | 4 348 | 109,4 | 102,9 | 105,6 | 108,4 | 110,6 | 2,1 | 7,5 | 1,1 |
| 012 | Boissons non alcoolisées | 192 | 105,2 | 105,4 | 103,3 | 105,7 | 103,6 | -2,0 | -1,8 | -1,5 |
| 02 | Tabac et stupéfiants | 78 | 101,3 | 106,6 | 106,5 | 106,6 | 110,2 | 3,4 | 3,4 | 8,8 |
| 021 | Boissons alcoolisées | 2 | 101,2 | 100,3 | 100,3 | 100,3 | 100,3 | 0,0 | 0,0 | -0,9 |
| 022 | Tabacs et stupéfiants | 76 | 101,3 | 106,7 | 106,7 | 106,7 | 110,4 | 3,5 | 3,4 | 9,1 |
| 03 | Articles d'habillement et chaussures | 999 | 100,7 | 102,3 | 102,5 | 102,6 | 102,4 | -0,2 | 0,2 | 1,7 |
| 031 | Articles d'habillement | 833 | 100,4 | 102,0 | 102,3 | 102,5 | 102,3 | -0,3 | 0,3 | 1,8 |
| 032 | Chaussures | 166 | 102,0 | 103,8 | 103,6 | 103,2 | 103,3 | 0,1 | -0,4 | 1,3 |
| 04 | Logement, eau, gaz, électricité et autres combustibles | 1 097 | 102,0 | 96,6 | 97,1 | 98,9 | 99,9 | 1,0 | 3,4 | -2,1 |
| 041 | Loyers effectifs | 205 | 100,3 | 104,8 | 105,4 | 105,4 | 105,4 | 0,0 | 0,6 | 5,1 |
| 043 | Entretien et réparation des logements | 68 | 99,8 | 95,8 | 96,0 | 96,1 | 96,8 | 0,7 | 1,0 | -3,0 |
| 044 | Alimentation en eau et services divers lié au logement | 211 | 104,0 | 103,3 | 103,2 | 103,2 | 103,2 | 0,0 | -0,1 | -0,7 |
| 045 | Electricité, gaz et autres combustibles | 613 | 102,1 | 91,6 | 92,3 | 95,5 | 97,2 | 1,8 | 6,1 | -4,8 |
| 05 | Meubles, articles de ménage et entretien courant du foyer | 386 | 103,7 | 104,2 | 103,8 | 103,9 | 103,9 | 0,1 | -0,3 | 0,3 |
| 051 | Meubles, articles d'ameublement, tapis et autres revêtement | 91 | 100,5 | 98,9 | 97,4 | 97,5 | 97,8 | 0,3 | -1,1 | -2,7 |
| 052 | Articles de ménage en textiles | 47 | 99,6 | 100,0 | 99,7 | 100,0 | 100,3 | 0,3 | 0,4 | 0,8 |
| 053 | Appareils ménagers | 22 | 99,1 | 101,1 | 100,9 | 100,3 | 100,0 | -0,3 | -1,1 | 0,9 |
| 054 | Verrerie, vaisselle et ustensiles de ménage | 14 | 101,4 | 101,0 | 101,0 | 101,7 | 101,6 | -0,1 | 0,6 | 0,2 |
| 055 | Outillage et autre matériel pour la maison et le jardin | 10 | 99,2 | 99,9 | 99,5 | 99,5 | 98,7 | -0,8 | -1,2 | -0,5 |
| 056 | Biens et services liés à l'entretien courant du foyer | 202 | 106,9 | 108,4 | 108,4 | 108,4 | 108,4 | 0,0 | 0,0 | 1,4 |
| 06 | Santé | 256 | 100,6 | 99,7 | 99,4 | 100,0 | 99,8 | -0,3 | 0,1 | -0,8 |
| 061 | Produits, appareils et matériels médicaux | 161 | 100,5 | 99,0 | 98,6 | 99,7 | 99,2 | -0,5 | 0,2 | -1,3 |
| 062 | Services ambulatoires | 49 | 101,5 | 100,4 | 100,0 | 100,0 | 100,0 | 0,0 | -0,4 | -1,5 |
| 063 | Services hospitaliers | 46 | 99,8 | 101,4 | 101,4 | 101,4 | 101,4 | 0,0 | 0,0 | 1,5 |
| 07 | Transports | 1 211 | 99,8 | 102,0 | 102,2 | 102,8 | 103,2 | 0,3 | 1,2 | 3,4 |
| 071 | Achat de véhicules | 147 | 105,3 | 104,9 | 104,8 | 105,0 | 105,9 | 0,9 | 1,0 | 0,6 |
| 072 | Dépenses d'utilisation des véhicules | 794 | 98,2 | 98,5 | 98,9 | 99,6 | 99,9 | 0,3 | 1,4 | 1,7 |
| 073 | Services de transport | 270 | 101,7 | 110,7 | 110,7 | 111,4 | 111,4 | 0,0 | 0,6 | 9,6 |
| 08 | Communication | 527 | 99,9 | 84,2 | 93,7 | 92,0 | 91,9 | -0,2 | 9,1 | -8,0 |
| 081 | Services postaux | 2 | 100,0 | 100,0 | 100,0 | 100,0 | 100,0 | 0,0 | 0,0 | 0,0 |
| 082 | Matériel de téléphonie et de télécopie | 34 | 98,6 | 96,8 | 96,8 | 96,8 | 97,1 | 0,3 | 0,3 | -1,5 |
| 083 | Services de téléphonie et de télécopie | 491 | 100,0 | 83,3 | 93,4 | 91,7 | 91,5 | -0,2 | 9,9 | -8,5 |
| 09 | Loisirs et culture | 132 | 100,2 | 98,2 | 98,8 | 98,6 | 97,6 | -1,1 | -0,6 | -2,6 |
| 091 | Matériel audiovisuel, photographique et de traitement de l'image et du son | 56 | 98,6 | 94,6 | 96,3 | 96,0 | 93,7 | -2,4 | -1,0 | -5,0 |
| 093 | Autres articles et matériel de loisirs, de jardinage et anim | 12 | 98,7 | 98,8 | 98,6 | 98,2 | 98,2 | 0,0 | -0,7 | -0,5 |
| 094 | Services récréatifs et culturels | 25 | 100,2 | 99,2 | 99,2 | 99,2 | 99,2 | 0,0 | 0,0 | -1,0 |
| 095 | Journaux, livres et articles de papeterie | 38 | 103,0 | 102,2 | 101,9 | 102,1 | 101,8 | -0,2 | -0,3 | -1,1 |
| 096 | Forfaits touristiques** | 1 | 108,5 | 109,0 | 109,9 | 109,9 | 109,9 | 0,0 | 0,8 | 1,3 |
| 10 | Enseignement | 178 | 101,9 | 105,3 | 105,3 | 105,0 | 105,0 | 0,0 | -0,3 | 3,1 |
| 101 | Enseignement pré-élémentaire et primaire | 90 | 101,9 | 107,6 | 107,6 | 106,9 | 106,9 | 0,0 | -0,7 | 5,0 |
| 102 | Enseignement secondaire | 60 | 102,7 | 103,1 | 103,1 | 103,1 | 103,1 | 0,0 | 0,0 | 0,3 |
| 104 | Enseignement supérieur | 19 | 100,0 | 99,8 | 99,8 | 99,8 | 99,8 | 0,0 | 0,0 | -0,2 |
| 105 | Enseignement post-secondaire non supérieur et Enseignement non défini | 9 | 100,0 | 109,5 | 109,5 | 109,5 | 109,5 | 0,0 | 0,0 | 9,5 |
| 11 | Restaurants et Hôtels | 231 | 104,0 | 97,2 | 99,1 | 99,2 | 102,1 | 2,9 | 5,0 | -1,9 |
| 111 | Services de restauration | 228 | 104 | 97 | 99 | 99 | 103,5 | 4,3 | 6,5 | -0,5 |
| 112 | Services d'hébergement | 3 | 100 | 100 | 100 | 100 | 100,0 | 0,0 | 0,0 | 0,0 |
| 12 | Biens et services divers | 365 | 107,1 | 98,3 | 98,1 | 98,0 | 98,2 | 0,2 | -0,1 | -8,3 |
| 121 | Soins corporels | 275 | 109,0 | 95,8 | 95,4 | 95,3 | 95,3 | -0,1 | -0,5 | -12,6 |
| 123 | Effets personnels n.c.a | 58 | 100,7 | 103,6 | 103,5 | 103,0 | 103,7 | 0,6 | 0,1 | 3,0 |
| 124 | Protection sociale et assurance | 13 | 102,0 | 101,1 | 101,1 | 101,1 | 101,1 | 0,0 | 0,0 | -0,9 |
| 126 | Services financiers | 2 | 100,0 | 100,0 | 100,0 | 100,0 | 100,0 | 0,0 | 0,0 | 0,0 |
| 127 | Autres services n.c.a | 17 | 102,8 | 118,8 | 121,0 | 121,0 | 123,6 | 2,2 | 4,1 | 20,2 |

Institut National de la Statistique
Immeuble MEF, ACI 2000 (sur Rue du Mali)
BP : 12; Tel: 20 22 24 55 / 20 22 48 73
Bamako Mali
Site web : www.instat.gov.ml

Responsables
Monsieur Seydou Moussa TRAORE
Madame KONARE Kadidia DAOU

Collaborateurs
MM. Issa SIDIBE
Moriba DOUMBIA
Modibo TRAORE
Moussa KONE