

**INDICE HARMONISE  
DES PRIX A LA CONSOMMATION (IHPC)  
POUR LES PAYS MEMBRES DE L'UEMOA  
BAMAKO – Août 2014**

**AVERTISSEMENT**

L'Institut National de la Statistique a le plaisir de mettre à la disposition des utilisateurs l'Indice Harmonisé des Prix à la Consommation (IHPC). Cet indice est harmonisé car la méthodologie utilisée pour sa production est identique dans les huit pays membres de l'Union Economique et Monétaire Ouest Africaine (UEMOA). Ainsi, cet indice a été adopté comme instrument de mesure de l'évolution des prix au sein des pays de l'UEMOA.

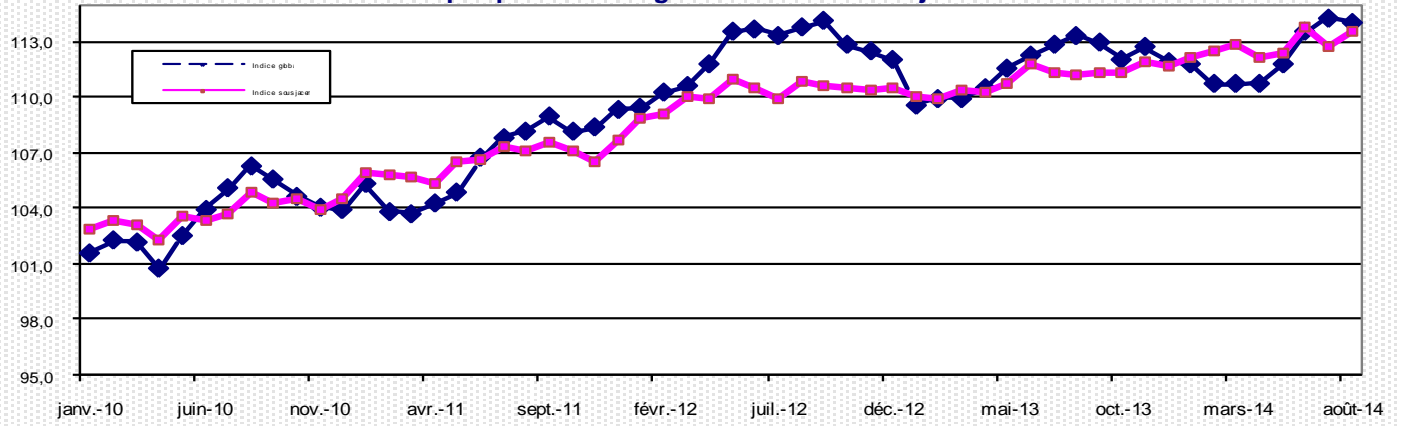
La première période de base de l'IHPC est l'année 1996. Elle a été rénovée en 2008 et comme en 1996, les pondérations proviennent d'une enquête sur les dépenses de plus de 1000 ménages, effectuée en 2008. La population de référence de l'IHPC est l'ensemble des ménages résidant dans le District de Bamako. Le panier de la ménagère comprend 650 variétés suivies dans 1511 points de vente.

L'IHPC est un indice de Laspeyres calculé en utilisant le principe d'agrégations successives du niveau le plus fin (variété) au niveau le plus élevé (fonction).

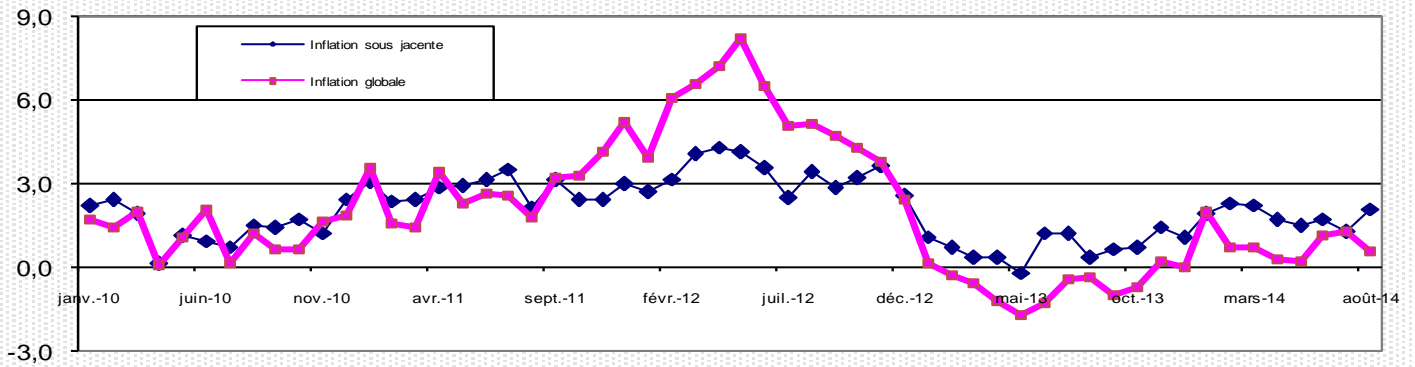
**Mois d'août 2014  
(Base 100 : année 2008)**

|   | Pondération   | Indices pour les mois de : |              |              |              |              | Variations (en %) |                     |                      |
|---|---------------|----------------------------|--------------|--------------|--------------|--------------|-------------------|---------------------|----------------------|
|   |               | août.-13                   | mai.-14      | juin.-14     | juil.-14     | août.-14     | du dernier mois   | des 3 derniers mois | des 12 derniers mois |
| <b>INDICE DE BAMAKO</b>   | <b>10 000</b> | <b>113,4</b>               | <b>111,8</b> | <b>113,6</b> | <b>114,3</b> | <b>114,1</b> | <b>-0,2</b>       | <b>2,0</b>          | <b>0,6</b>           |
| <b>01 Produits alimentaires et boissons non alcoolisées</b>         | <b>4 540</b>  | <b>121,2</b>               | <b>115,8</b> | <b>119,2</b> | <b>121,3</b> | <b>119,6</b> | <b>-1,4</b>       | <b>3,3</b>          | <b>-1,3</b>          |
| - Céréales non transformées   | 1 246         | 103,5                      | 100,0        | 100,2        | 101,5        | 102,4        | 1,0               | 2,4                 | -1,0                 |
| - Autres fruits frais   | 84            | 122,6                      | 102,2        | 120,1        | 127,5        | 120,8        | -5,2              | 18,2                | -1,5                 |
| -Sel, épices, sauces et produits alimentaires n.d.a                 | 263           | 124,9                      | 119,0        | 122,3        | 122,9        | 122,7        | -0,2              | 3,1                 | -1,7                 |
| -Légumes frais en feuilles  | 78            | 133,1                      | 119,6        | 135,3        | 159,1        | 134,9        | -15,2             | 12,7                | 1,3                  |
| - Tubercules et plantains   | 84            | 136,6                      | 93,1         | 104,0        | 120,4        | 125,7        | 4,4               | 35,0                | -8,0                 |
| - Huiles  | 244           | 121,5                      | 120,7        | 117,6        | 118,5        | 119,0        | 0,5               | -1,4                | -2,0                 |
| - Autres matières grasses   | 91            | 126,8                      | 122,2        | 123,3        | 117,7        | 127,4        | 8,2               | 4,2                 | 0,4                  |
| <b>02 Boissons alcoolisées, Tabac et stupéfiants</b>                | <b>78</b>     | <b>113,0</b>               | <b>124,0</b> | <b>128,0</b> | <b>130,8</b> | <b>131,6</b> | <b>0,6</b>        | <b>6,2</b>          | <b>16,4</b>          |
| <b>03 Articles d'habillement et chaussures</b>                      | <b>999</b>    | <b>106,0</b>               | <b>107,7</b> | <b>107,8</b> | <b>108,3</b> | <b>108,3</b> | <b>-0,1</b>       | <b>0,5</b>          | <b>2,1</b>           |
| - Vêtements de dessus hommes  | 205           | 105,0                      | 105,5        | 105,8        | 105,8        | 105,8        | 0,0               | 0,4                 | 0,8                  |
| <b>04 Logement, eau, gaz, électricité et autres combustibles</b>    | <b>1 097</b>  | <b>109,3</b>               | <b>109,6</b> | <b>110,3</b> | <b>111,6</b> | <b>112,3</b> | <b>0,6</b>        | <b>2,5</b>          | <b>2,7</b>           |
| - Combustibles solides et autres                                    | 222           | 115,8                      | 116,3        | 119,7        | 115,2        | 118,2        | 2,6               | 1,7                 | 2,1                  |
| <b>05 Meubles, articles de ménage et entretien courant du foyer</b> | <b>386</b>    | <b>110,0</b>               | <b>107,9</b> | <b>107,9</b> | <b>107,9</b> | <b>107,9</b> | <b>-0,1</b>       | <b>0,0</b>          | <b>-2,0</b>          |
| <b>06 Santé</b>   | <b>256</b>    | <b>99,9</b>                | <b>101,0</b> | <b>100,8</b> | <b>101,4</b> | <b>101,0</b> | <b>-0,3</b>       | <b>0,0</b>          | <b>1,2</b>           |
| <b>07 Transports</b>  | <b>1 211</b>  | <b>111,4</b>               | <b>115,2</b> | <b>115,5</b> | <b>115,7</b> | <b>115,9</b> | <b>0,2</b>        | <b>0,6</b>          | <b>4,0</b>           |
| - Carburants et lubrifiants   | 639           | 113,1                      | 116,0        | 116,4        | 117,4        | 117,8        | 0,3               | 1,5                 | 4,1                  |
| <b>08 Communication</b>   | <b>527</b>    | <b>95,0</b>                | <b>98,9</b>  | <b>99,4</b>  | <b>91,4</b>  | <b>99,3</b>  | <b>8,6</b>        | <b>0,4</b>          | <b>4,5</b>           |
| <b>09 Loisirs et culture</b>  | <b>132</b>    | <b>98,8</b>                | <b>97,0</b>  | <b>97,0</b>  | <b>97,0</b>  | <b>96,9</b>  | <b>-0,1</b>       | <b>-0,1</b>         | <b>-2,0</b>          |
| <b>10 Enseignement</b>  | <b>178</b>    | <b>105,7</b>               | <b>107,1</b> | <b>107,1</b> | <b>107,1</b> | <b>107,1</b> | <b>0,0</b>        | <b>0,0</b>          | <b>1,3</b>           |
| <b>11 Restaurants et Hôtels</b>                                     | <b>231</b>    | <b>110,1</b>               | <b>108,5</b> | <b>108,5</b> | <b>108,5</b> | <b>108,5</b> | <b>0,0</b>        | <b>0,0</b>          | <b>-1,5</b>          |
| <b>12 Biens et services divers</b>                                  | <b>365</b>    | <b>106,5</b>               | <b>106,9</b> | <b>106,9</b> | <b>106,9</b> | <b>106,9</b> | <b>0,0</b>        | <b>0,0</b>          | <b>0,4</b>           |

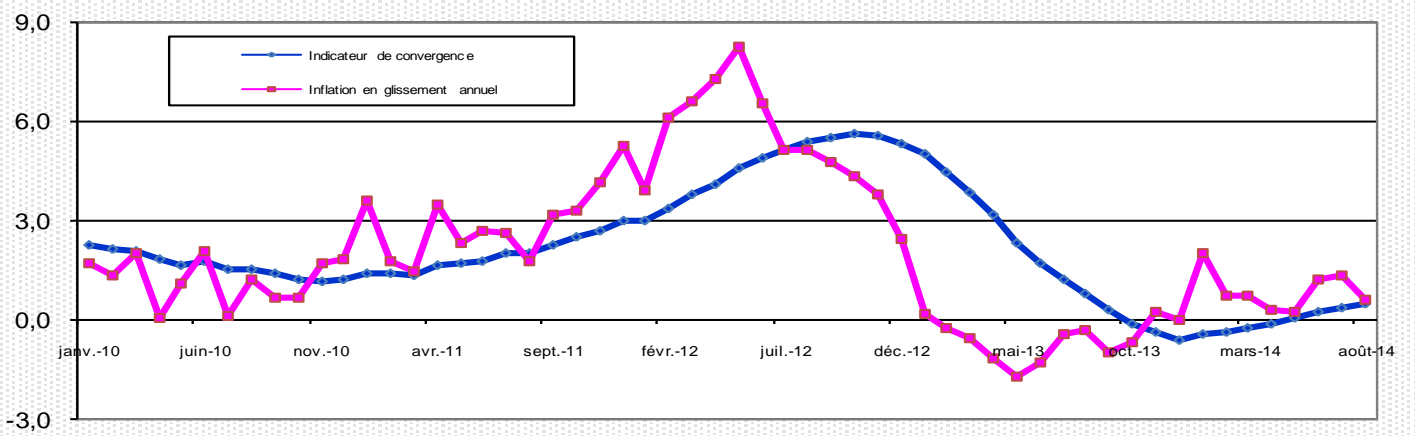
**Graphique 1 : Indice global et indice sous-jacent**



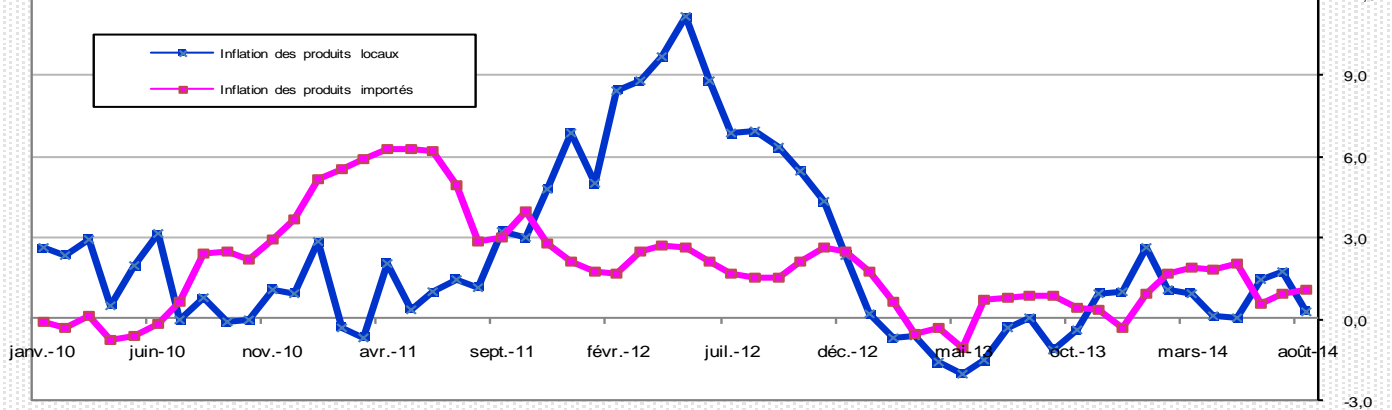
**Graphique 2 : Glissement annuel de l'IHPC**



**Graphique 3 : Indicateur de convergence et Inflation en glissement**



**Graphique 4 : Glissement annuel de l'IHPC**



**Commentaire de l'indice harmonisé  
des prix à la consommation des ménages  
(IHPC), pour les pays de l'UEMOA :  
BAMAKO – Août 2014**

L'indice des prix à la consommation des ménages à Bamako au mois d'août 2014 a diminué de 0,2% par rapport au mois de juillet 2014 et se situe à 114,1. Par rapport au mois de mai 2014, la hausse est de 2,0%. En un an (août 2014 par rapport à août 2013), les prix ont augmenté de 0,6%.

L'inflation sous jacente (l'évolution du niveau général des prix en dehors des produits frais et de l'énergie) a augmenté de 0,7%. Par rapport au même mois de l'année précédente, la hausse est de 2,1%.

La baisse du niveau de l'indice global de 0,2% est liée en grande partie aux fonctions suivantes:

- Les « **Produits alimentaires et boissons non alcoolisées** » ont diminué de 1,4% en liaison avec la baisse des prix des poissons frais (-7,4%) en raison de la diminution des prix des maquereaux congelés (-10,4%) et ceux des silures frais (-13,8%) au regard de leur apparition en hivernage. A l'évidence les poissons et autres produits séchés ou fumés ont subi une baisse de prix de 6,5%.

Les agrumes ont connu une baisse de 14,2% notamment les citrons (-32,3%) et les oranges (-2,6%). Les légumes frais en feuilles ont baissé de 15,2% dans l'ensemble. Quant aux fruits frais, ils ont baissé de 5,2% en liaison avec la baisse des prix de la pastèque (-4,0%) et de la pomme (-6,6%). A cela s'ajoute la baisse des prix d'autres produits alimentaires tels que le gombo en poudre (-4,0%) et des ails frais (-3,8%).

La fonction « **Santé** » a diminué de 0,3% en liaison avec la baisse du prix des médicaments traditionnels (-8,3%) en occurrence ceux contre le paludisme (-15,1%).

En dépit de la baisse de l'indice global, la fonction « **Communication** » a augmenté de 8,6% parce

que les opérateurs téléphoniques n'ont pas accordé de bonus aux consommateurs ce mois contrairement au mois précédent, contribuant ainsi à freiner la baisse de l'indice global.

**Au cours de ce mois**, les prix des produits frais ont diminué de 3,6% contre une augmentation de 0,6% pour ceux de l'énergie. En un an, les prix des produits frais ont baissé de 4,7% contre une augmentation de 4,3% pour ceux de l'énergie.

**Au regard de la provenance**, les prix des produits locaux et ceux importés ont diminué respectivement de 0,4% et 0,2%. Sur un an, les prix des produits locaux et ceux importés ont augmenté respectivement de 0,3% et 1,1%.

**Quant à l'appartenance sectorielle**, les prix des produits du secteur primaire ont diminué de 3,0% contre une augmentation de 0,4% et 1,5% respectivement pour le secondaire et le tertiaire. En un an, les prix des produits du secteur primaire ont baissé de 4,0% contre une augmentation respective de ceux du secondaire et du tertiaire de 2,3% et 2,8%.

**Au regard de la durabilité**, les prix des biens durables sont restés stables, ceux des non durables ont diminué de 1,3% contre une augmentation de 0,3% pour les semi durables. En un an, les prix des biens durables et non durables ont baissé respectivement de 1,3% et 0,4%, tandis que ceux des semi durables ont augmenté de 1,1%.

**L'indicateur de convergence communautaire de l'UEMOA** mesure la hausse moyenne des prix au cours des douze derniers mois par rapport aux douze mois précédents. Il s'est situé à 0,4% pour ce mois, celui de l'UEMOA affiche 0,2% au mois précédent.

## IHPC suivant les nomenclatures secondaires

|  | Pondération   | Indices pour le mois de |              |              |              |              | Variation depuis |            |            |
|--|---------------|-------------------------|--------------|--------------|--------------|--------------|------------------|------------|------------|
|  |               | août-13                 | mai-14       | juin-14      | juil.-14     | août-14      | 1 mois           | 3 mois     | 12 mois    |
| <b>Indice global</b>   | <b>10 000</b> | <b>113,4</b>            | <b>111,8</b> | <b>113,6</b> | <b>114,3</b> | <b>114,1</b> | <b>-0,2</b>      | <b>2,0</b> | <b>0,6</b> |
| <b>Produits frais</b>  | 2 458         | 121,4                   | 110,2        | 114,0        | 120,1        | 115,7        | -3,6             | 5,0        | -4,7       |
| <b>Produits Energie</b>  | 1 252         | 112,5                   | 114,1        | 114,9        | 116,6        | 117,3        | 0,6              | 2,8        | 4,3        |
| <b>Hors produits frais et energie = Inflation sous jacente</b> | 6 290         | 111,2                   | 112,5        | 113,8        | 112,7        | 113,6        | 0,7              | 1,0        | 2,1        |
| <b>Local</b>   | 6 605         | 116,2                   | 113,0        | 115,7        | 117,0        | 116,6        | -0,4             | 3,1        | 0,3        |
| <b>Importé</b>   | 3 395         | 109,8                   | 111,0        | 111,0        | 111,2        | 111,1        | -0,2             | 0,1        | 1,1        |
| <b>Primaire</b>  | 2 529         | 121,4                   | 111,8        | 115,1        | 120,2        | 116,6        | -3,0             | 4,3        | -4,0       |
| <b>Secondaire</b>  | 4 894         | 113,6                   | 114,6        | 116,4        | 115,8        | 116,2        | 0,4              | 1,4        | 2,3        |
| <b>Tertiaire = Services</b>                                    | 2 578         | 105,3                   | 107,2        | 107,3        | 106,6        | 108,2        | 1,5              | 1,0        | 2,8        |
| <b>Durable</b>   | 340           | 101,1                   | 100,8        | 100,8        | 99,8         | 99,8         | 0,0              | -1,0       | -1,3       |
| <b>Non durable</b>   | 5 485         | 120,2                   | 116,0        | 119,1        | 121,3        | 119,8        | -1,3             | 3,3        | -0,4       |
| <b>Semi Durable</b>  | 1 611         | 108,8                   | 109,3        | 109,9        | 109,7        | 110,0        | 0,3              | 0,6        | 1,1        |

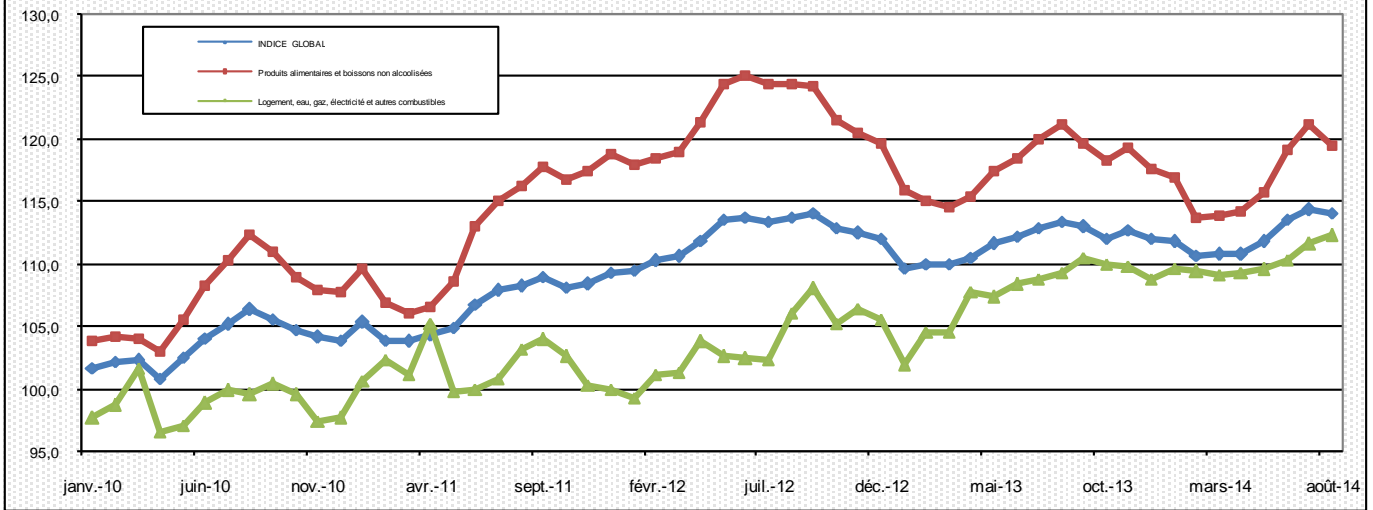
### Variation annuelle (Moyenne 12 mois) du taux d'Inflation du Mali et de l'UEMOA (%)

| MOIS             |       | août-13 | sept.-13 | oct.-13 | nov.-13 | déc.-13 | janv.-14 | févr.-14 | mars-14 | avr.-14 | mai-14 | juin-14 | juil.-14 | août-14 |
|------------------|-------|---------|----------|---------|---------|---------|----------|----------|---------|---------|--------|---------|----------|---------|
| Taux d'Inflation | Mali  | 0,8     | 0,3      | -0,1    | -0,4    | -0,6    | -0,5     | -0,4     | -0,3    | -0,1    | 0,0    | 0,2     | 0,4      | 0,4     |
|                  | UEMOA | 2,4     | 2,2      | 2,0     | 1,8     | 1,5     | 1,4      | 1,1      | 0,9     | 0,7     | 0,5    | 0,4     | 0,2      |         |

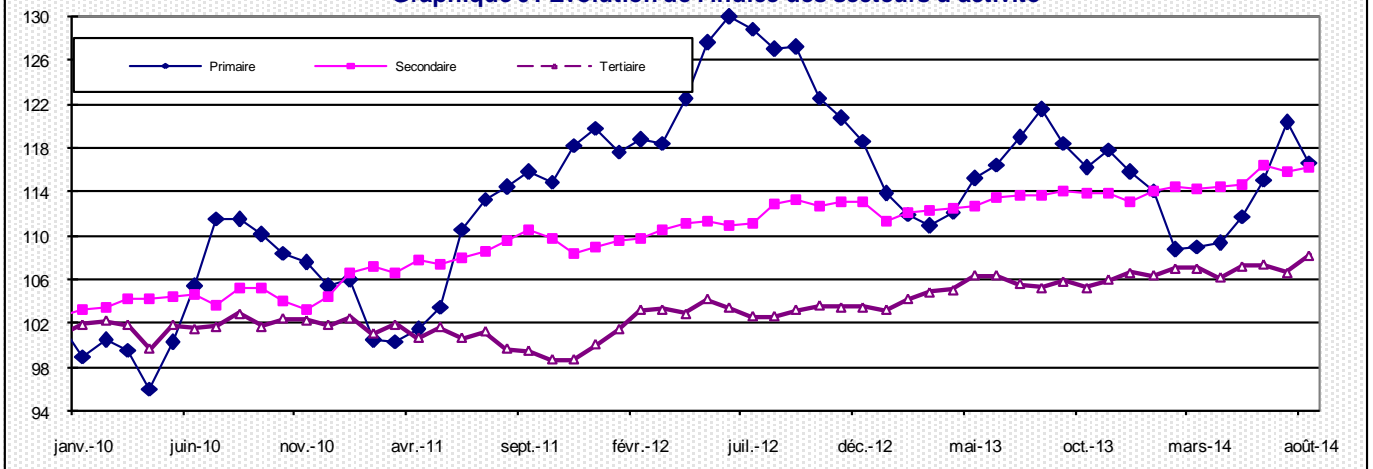
### Indices et variations en glissement des pays de l'UEMOA

| Pays    | Bénin  |           | Burkina Faso |           | Côte d'Ivoire |           | Guinée Bissau |           | Mali   |           | Niger  |           | Sénégal |           | Togo   |           | UEMOA  |           |
|---------|--------|-----------|--------------|-----------|---------------|-----------|---------------|-----------|--------|-----------|--------|-----------|---------|-----------|--------|-----------|--------|-----------|
|         | Indice | Inflation | Indice       | Inflation | Indice        | Inflation | Indice        | Inflation | Indice | Inflation | Indice | Inflation | Indice  | Inflation | Indice | Inflation | Indice | Inflation |
| juil-13 | 114,9  | 2,3       | 109,6        | 0,8       | 111,8         | 2,4       | 107,5         |           | 112,9  | -0,5      | 110,6  | 4,2       | 103,4   | 1,1       | 113,9  | 1,4       | 110,4  | 1,8       |
| août-13 | 113,7  | 1,6       | 107,8        | -0,7      | 111,6         | 2,3       | 108,4         | 0,6       | 113,4  | -0,3      | 110,3  | 3,8       | 105,1   | 1,2       | 113,3  | 1,2       | 110,3  | 1,5       |
| sept-13 | 113,4  | 0,2       | 107,1        | -2,3      | 111,3         | 2,2       | 108,0         | -0,1      | 113,0  | -1,0      | 109,6  | 3,2       | 106,0   | 1,0       | 113,2  | 1,5       | 110,2  | 1,1       |
| oct-13  | 110,9  | -2,1      | 106,9        | -2,4      | 111,2         | 1,7       | 108,6         | 1,7       | 112,1  | -0,7      | 108,7  | 2,8       | 107,5   | 1,3       | 112,5  | 0,8       | 110,1  | 0,7       |
| nov-13  | 111,3  | -2,8      | 107,9        | -1,3      | 111,1         | 1,1       | 108,1         |           | 112,7  | 0,2       | 108,0  | 2,3       | 106,8   | 0,9       | 112,8  | 0,5       | 110,1  | 0,5       |
| déc-13  | 112,0  | -1,8      | 107,9        | 0,1       | 111,4         | 0,4       | 106,6         | -0,1      | 112,0  | 0,0       | 107,2  | 1,1       | 105,1   | -0,1      | 112,5  | 0,5       | 109,7  | 0,0       |
| janv-14 | 113,4  | -0,5      | 106,4        | 0,0       | 111,5         | 0,1       | 106,3         | -0,5      | 111,8  | 2,0       | 106,6  | 1,6       | 104,8   | 0,8       | 112,5  | -2,0      | 109,1  | -0,4      |
| févr-14 | 112,4  | -1,5      | 105,9        | -0,8      | 111,4         | -0,2      | 104,8         | -2,1      | 110,7  | 0,7       | 104,5  | 0,1       | 103,4   | -0,5      | 113,7  | -0,6      | 109,6  | 0,1       |
| mars-14 | 112,7  | -1,1      | 106,6        | -0,1      | 111,3         | 0,0       | 104,4         | -2,5      | 110,8  | 0,7       | 103,5  | -0,4      | 102,9   | -0,5      | 113,9  | -0,7      | 109,0  | -0,3      |
| avr-14  | 113,0  | -1,7      | 105,3        | -2,0      | 111,6         | -0,2      | 105,2         | -1,4      | 110,8  | 0,3       | 103,8  | -0,8      | 102,2   | -1,1      | 115,0  | 0,6       | 109,0  | -0,6      |
| mai-14  | 114,8  | -0,2      | 107,4        | -0,2      | 112,6         | 0,9       | 105,7         | -1,3      | 111,8  | 0,2       | 105,8  | -0,7      | 101,3   | -1,7      | 115,2  | 0,4       | 109,7  | 0,0       |
| juin-14 | 113,5  | -0,3      | 108,6        | -0,4      | 112,4         | 0,6       | 104,9         | -1,8      | 113,6  | 1,2       | 106,8  | -1,3      | 101,3   | -1,1      | 115,1  | 0,4       | 109,9  | 0,0       |
| juil-14 | 112,6  | -2,0      | 108,4        | -1,1      | 112,8         | 0,9       | 107,0         | -0,5      | 114,3  | 1,3       | 107,5  | -2,8      | 102,0   | -1,4      | 115,0  | 1,0       | 110,2  | -0,1      |

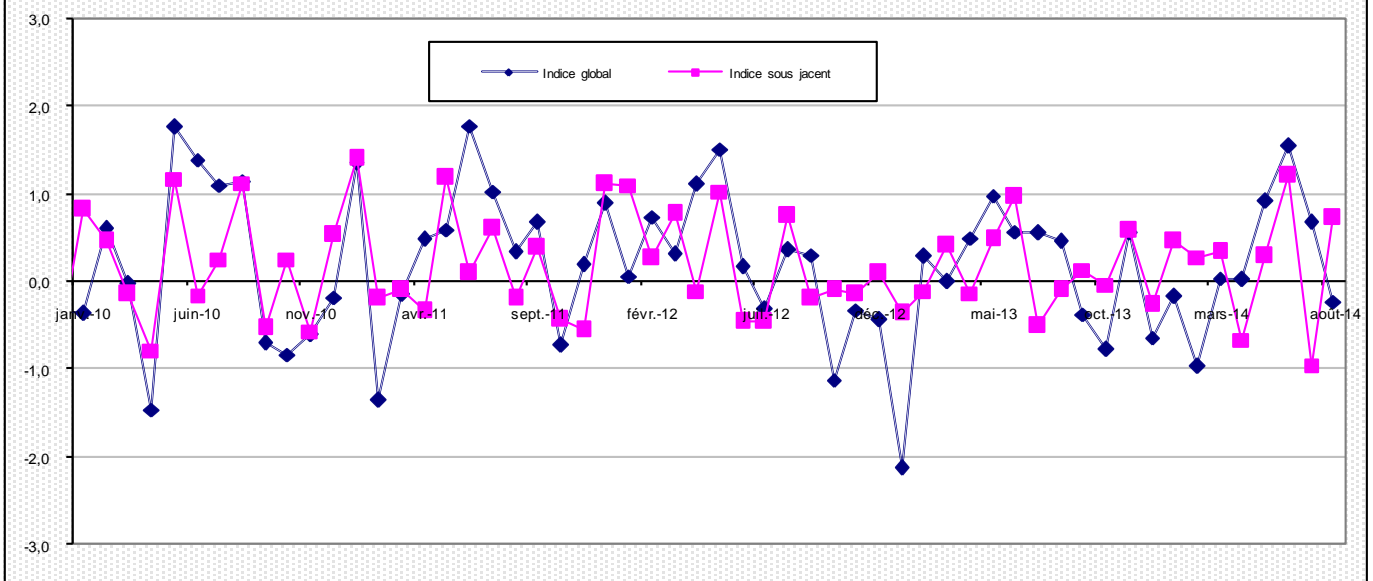
Graphique 5 : Indice global, fonction Alimentaire, logement-électricité-gaz et combustibles



Graphique 6 : Evolution de l'indice des secteurs d'activité



Graphique 7 : Variations mensuelles indice global et indice sous jacent



**INDICES SUIVANT LES FONCTIONS ET LES GROUPES DE LA NCOA-IHPC**

| Codes     | Libellé  | Pondération   | Indices      |              |              |              |              | Variation   |             |             |
|-----------|--|---------------|--------------|--------------|--------------|--------------|--------------|-------------|-------------|-------------|
|           |  |               | août-13      | mai-14       | juin-14      | juil.-14     | août-14      | 1 mois      | 3 mois      | 12 mois     |
|           | <b>INDICE GLOBAL</b>   | <b>10 000</b> | <b>113,4</b> | <b>111,8</b> | <b>113,6</b> | <b>114,3</b> | <b>114,1</b> | <b>-0,2</b> | <b>2,0</b>  | <b>0,6</b>  |
| <b>01</b> | <b>Produits alimentaires et boissons non alcoolisées</b>                   | <b>4 540</b>  | <b>121,2</b> | <b>115,8</b> | <b>119,2</b> | <b>121,3</b> | <b>119,6</b> | <b>-1,4</b> | <b>3,3</b>  | <b>-1,3</b> |
| 011       | Produits alimentaires  | 4 348         | 121,4        | 115,5        | 119,0        | 121,3        | 119,5        | -1,5        | 3,5         | -1,6        |
| 012       | Boissons non alcoolisées   | 192           | 115,7        | 122,3        | 123,9        | 121,8        | 122,1        | 0,2         | -0,1        | 5,6         |
| <b>02</b> | <b>Tabac et stupéfiants</b>  | <b>78</b>     | <b>113,0</b> | <b>124,0</b> | <b>128,0</b> | <b>130,8</b> | <b>131,6</b> | <b>0,6</b>  | <b>6,2</b>  | <b>16,4</b> |
| 021       | Boissons alcoolisées   | 2             | 107,4        | 109,6        | 109,4        | 109,4        | 109,4        | 0,0         | -0,1        | 1,9         |
| 022       | Tabacs et stupéfiants  | 76            | 113,3        | 124,5        | 128,7        | 131,6        | 132,5        | 0,7         | 6,4         | 17,0        |
| <b>03</b> | <b>Articles d'habillement et chaussures</b>                                | <b>999</b>    | <b>106,0</b> | <b>107,7</b> | <b>107,8</b> | <b>108,3</b> | <b>108,3</b> | <b>-0,1</b> | <b>0,5</b>  | <b>2,1</b>  |
| 031       | Articles d'habillement   | 833           | 106,8        | 108,8        | 108,9        | 109,4        | 109,4        | 0,0         | 0,5         | 2,4         |
| 032       | Chaussures   | 166           | 102,1        | 101,9        | 102,0        | 102,8        | 102,7        | -0,1        | 0,8         | 0,6         |
| <b>04</b> | <b>Logement, eau, gaz, électricité et autres combustibles</b>              | <b>1 097</b>  | <b>109,3</b> | <b>109,6</b> | <b>110,3</b> | <b>111,6</b> | <b>112,3</b> | <b>0,6</b>  | <b>2,5</b>  | <b>2,7</b>  |
| 041       | Loyers effectifs   | 205           | 105,3        | 105,8        | 105,8        | 105,8        | 105,8        | 0,0         | 0,0         | 0,4         |
| 043       | Entretien et réparation des logements                                      | 68            | 97,8         | 97,7         | 97,7         | 97,7         | 98,4         | 0,7         | 0,7         | 0,6         |
| 044       | Alimentation en eau et services divers lié au logement                     | 211           | 109,9        | 109,9        | 109,9        | 109,9        | 109,9        | 0,0         | 0,0         | 0,0         |
| 045       | Electricité, gaz et autres combustibles                                    | 613           | 111,8        | 112,1        | 113,4        | 115,8        | 116,9        | 1,0         | 4,2         | 4,5         |
| <b>05</b> | <b>Meubles, articles de ménage et entretien courant du foyer</b>           | <b>386</b>    | <b>110,0</b> | <b>107,9</b> | <b>107,9</b> | <b>107,9</b> | <b>107,9</b> | <b>-0,1</b> | <b>0,0</b>  | <b>-2,0</b> |
| 051       | Meubles, articles d'ameublement, tapis et autres revêtement                | 91            | 97,5         | 98,7         | 98,7         | 98,7         | 98,8         | 0,1         | 0,1         | 1,3         |
| 052       | Articles de ménage en textiles   | 47            | 103,7        | 104,8        | 104,9        | 104,9        | 104,8        | -0,1        | 0,0         | 1,0         |
| 053       | Appareils ménagers   | 22            | 101,1        | 100,9        | 100,9        | 100,9        | 100,9        | 0,0         | 0,0         | -0,2        |
| 054       | Verrerie, vaisselle et ustensiles de ménage                                | 14            | 104,6        | 109,4        | 110,7        | 110,7        | 110,7        | 0,0         | 1,2         | 5,8         |
| 055       | Outillage et autre matériel pour la maison et le jardin                    | 10            | 102,1        | 94,3         | 94,3         | 94,2         | 94,1         | -0,1        | -0,2        | -7,8        |
| 056       | Biens et services liés à l'entretien courant du foyer                      | 202           | 118,9        | 114,1        | 114,0        | 114,0        | 113,9        | -0,1        | -0,1        | -4,2        |
| <b>06</b> | <b>Santé</b>   | <b>256</b>    | <b>99,9</b>  | <b>101,0</b> | <b>100,8</b> | <b>101,4</b> | <b>101,0</b> | <b>-0,3</b> | <b>0,0</b>  | <b>1,2</b>  |
| 061       | Produits, appareils et matériels médicaux                                  | 161           | 99,8         | 101,3        | 100,8        | 101,7        | 101,1        | -0,6        | -0,2        | 1,4         |
| 062       | Services ambulatoires  | 49            | 100,0        | 100,4        | 100,4        | 100,4        | 100,4        | 0,0         | 0,0         | 0,3         |
| 063       | Services hospitaliers  | 46            | 100,0        | 100,8        | 101,4        | 101,4        | 101,4        | 0,0         | 0,6         | 1,3         |
| <b>07</b> | <b>Transports</b>  | <b>1 211</b>  | <b>111,4</b> | <b>115,2</b> | <b>115,5</b> | <b>115,7</b> | <b>115,9</b> | <b>0,2</b>  | <b>0,6</b>  | <b>4,0</b>  |
| 071       | Achat de véhicules   | 147           | 107,8        | 110,3        | 110,2        | 107,9        | 107,9        | 0,0         | -2,1        | 0,1         |
| 072       | Dépenses d'utilisation des véhicules                                       | 794           | 111,8        | 113,8        | 114,1        | 114,9        | 115,2        | 0,3         | 1,3         | 3,0         |
| 073       | Services de transport  | 270           | 112,2        | 122,2        | 122,3        | 122,4        | 122,4        | 0,0         | 0,1         | 9,1         |
| <b>08</b> | <b>Communication</b>   | <b>527</b>    | <b>95,0</b>  | <b>98,9</b>  | <b>99,4</b>  | <b>91,4</b>  | <b>99,3</b>  | <b>8,6</b>  | <b>0,4</b>  | <b>4,5</b>  |
| 081       | Services postaux   | 2             | 103,0        | 103,0        | 103,0        | 103,0        | 103,0        | 0,0         | 0,0         | -0,1        |
| 082       | Matériel de téléphonie et de télécopie                                     | 34            | 96,6         | 88,1         | 88,1         | 88,1         | 88,1         | 0,0         | 0,0         | -8,8        |
| 083       | Services de téléphonie et de télécopie                                     | 491           | 94,8         | 99,7         | 100,2        | 91,6         | 100,1        | 9,2         | 0,4         | 5,5         |
| <b>09</b> | <b>Loisirs et culture</b>  | <b>132</b>    | <b>98,8</b>  | <b>97,0</b>  | <b>97,0</b>  | <b>97,0</b>  | <b>96,9</b>  | <b>-0,1</b> | <b>-0,1</b> | <b>-2,0</b> |
| 091       | Matériel audiovisuel, photographique et de traitement de l'image et du son | 56            | 92,3         | 86,9         | 86,8         | 86,8         | 86,6         | -0,3        | -0,4        | -6,2        |
| 093       | Autres articles et matériel de loisirs, de jardinage et anim               | 12            | 104,2        | 108,1        | 109,2        | 109,2        | 109,2        | 0,0         | 1,0         | 4,8         |
| 094       | Services récréatifs et culturels   | 25            | 100,1        | 100,1        | 100,1        | 100,1        | 100,1        | 0,0         | 0,0         | 0,0         |
| 095       | Journaux, livres et articles de papeterie                                  | 38            | 104,7        | 104,8        | 104,8        | 104,8        | 104,8        | 0,0         | 0,0         | 0,1         |
| 096       | Forfaits touristiques  | 1             | 147,4        | 153,0        | 153,0        | 149,3        | 149,3        | 0,0         | -2,4        | 1,3         |
| <b>10</b> | <b>Enseignement</b>  | <b>178</b>    | <b>105,7</b> | <b>107,1</b> | <b>107,1</b> | <b>107,1</b> | <b>107,1</b> | <b>0,0</b>  | <b>0,0</b>  | <b>1,3</b>  |
| 101       | Enseignement pré-élémentaire et primaire                                   | 90            | 106,2        | 109,0        | 109,0        | 109,0        | 109,0        | 0,0         | 0,0         | 2,6         |
| 102       | Enseignement secondaire  | 60            | 106,2        | 106,0        | 106,0        | 106,0        | 106,0        | 0,0         | 0,0         | -0,2        |
| 104       | Enseignement supérieur   | 19            | 100,0        | 100,2        | 100,2        | 100,2        | 100,2        | 0,0         | 0,0         | 0,2         |
| 105       | Enseignement post-secondaire non supérieur et Enseignement non déf         | 9             | 109,5        | 109,5        | 109,5        | 109,5        | 109,5        | 0,0         | 0,0         | 0,0         |
| <b>11</b> | <b>Restaurants et Hôtels</b>   | <b>231</b>    | <b>110,1</b> | <b>108,5</b> | <b>108,5</b> | <b>108,5</b> | <b>108,5</b> | <b>0,0</b>  | <b>0,0</b>  | <b>-1,5</b> |
| 111       | Services de restauration   | 228           | 110,3        | 108,6        | 108,6        | 108,6        | 108,6        | 0,0         | 0,0         | -1,5        |
| 112       | Services d'hébergement   | 3             | 100,3        | 100,3        | 100,3        | 100,3        | 100,3        | 0,0         | 0,0         | 0,0         |
| <b>12</b> | <b>Biens et services divers</b>  | <b>365</b>    | <b>106,5</b> | <b>106,9</b> | <b>106,9</b> | <b>106,9</b> | <b>106,9</b> | <b>0,0</b>  | <b>0,0</b>  | <b>0,4</b>  |
| 121       | Soins corporels  | 275           | 103,1        | 102,9        | 102,9        | 102,9        | 102,9        | 0,0         | 0,0         | -0,2        |
| 123       | Effets personnels n.c.a  | 58            | 116,4        | 119,9        | 120,2        | 120,2        | 120,0        | -0,1        | 0,1         | 3,1         |
| 124       | Protection sociale et assurance  | 13            | 101,1        | 101,2        | 101,2        | 101,2        | 101,2        | 0,0         | 0,0         | 0,1         |
| 126       | Services financiers  | 2             | 97,6         | 97,6         | 97,6         | 97,6         | 97,6         | 0,0         | 0,0         | 0,0         |
| 127       | Autres services n.c.a  | 17            | 133,2        | 133,2        | 133,2        | 133,2        | 133,2        | 0,0         | 0,0         | 0,0         |

Institut National de la Statistique, Immeuble MEF, ACI 2000 (Avenue du Mali), BP : 12; Tel: 20 22 24 55 / 20 22 48 73, Site web : [www.instat.gov.ml](http://www.instat.gov.ml)  
**Directeur Général : Seydou Moussa TRAORE**

**Responsable des prix : Issa SIDIBE**

**Collaborateurs : Modibo TRAORE; Abdoulaye Aziz SANOGO; Issa TRAORE; Mohamed SANGARE ; Abdramane OUATTARA**