

**INDICE HARMONISE
DES PRIX A LA CONSOMMATION (IHPC)
POUR LES PAYS MEMBRES DE L'UEMOA
BAMAKO – Novembre 2012**

AVERTISSEMENT

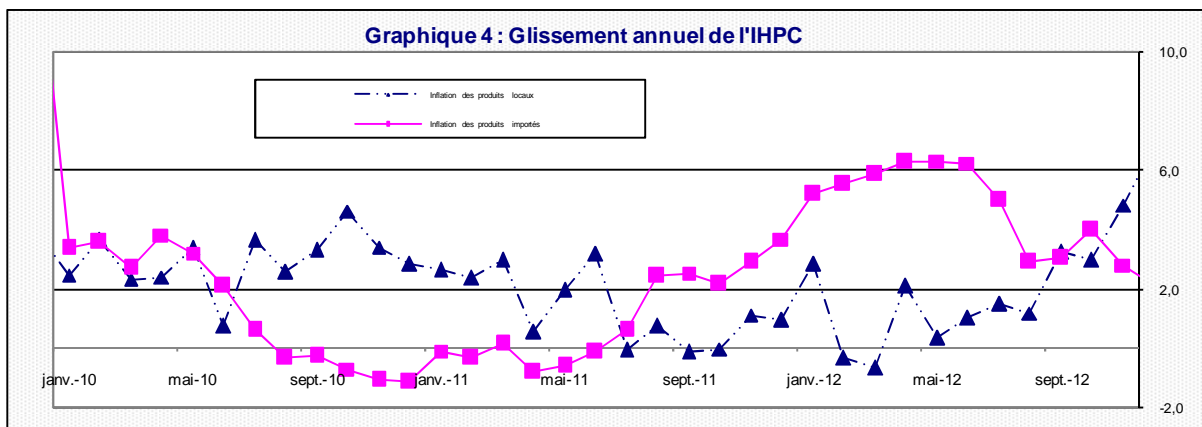
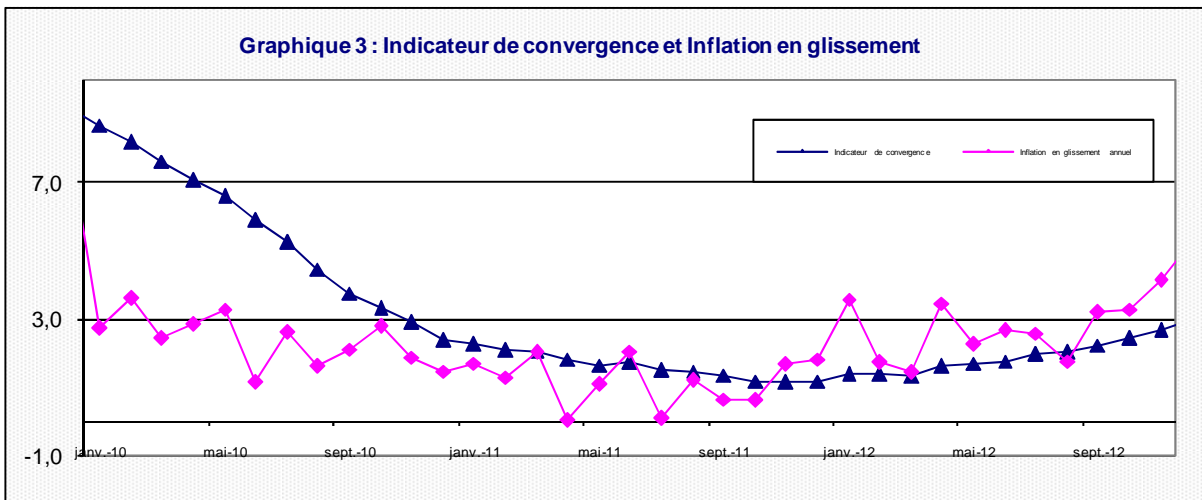
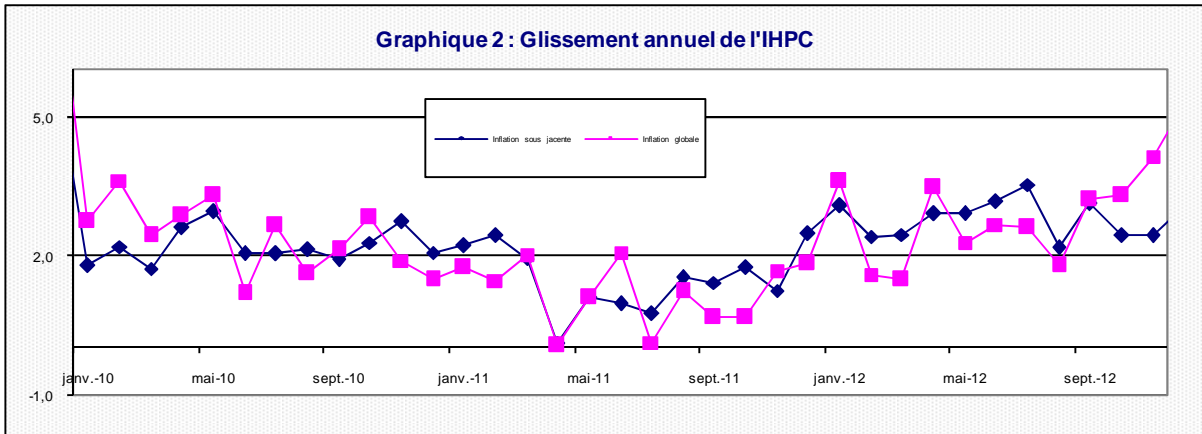
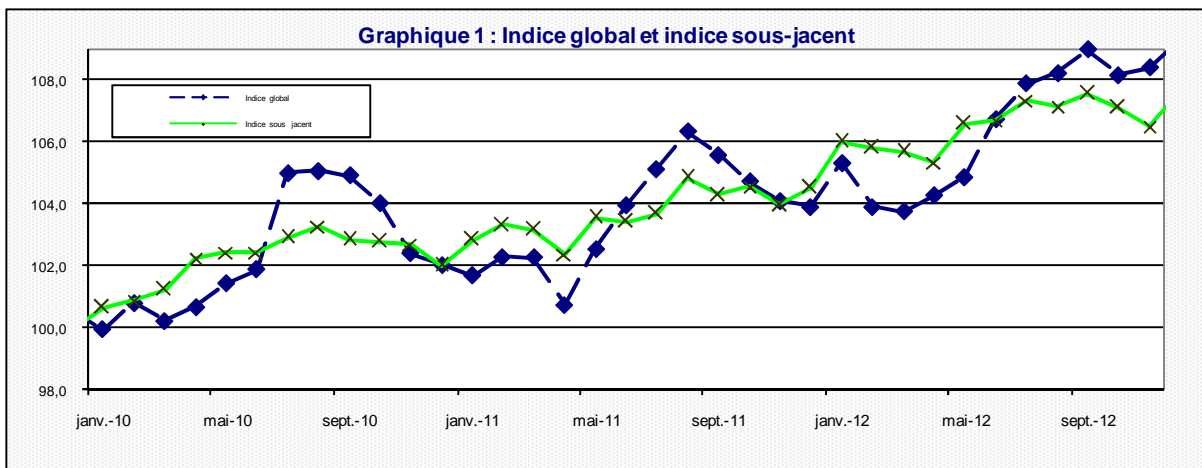
L'Institut National de la Statistique a le plaisir de mettre à la disposition des utilisateurs l'Indice Harmonisé des Prix à la Consommation (IHPC). Cet indice est harmonisé car la méthodologie utilisée pour sa production est identique dans les huit pays membres de l'Union Economique et Monétaire Ouest Africaine (UEMOA). Ainsi, cet indice a été adopté comme instrument de mesure de l'évolution des prix au sein des pays de l'UEMOA.

La première période de base de l'IHPC est l'année 1996. Elle a été rénovée en 2008 et comme en 1996, les pondérations proviennent d'une enquête sur les dépenses de plus de 1000 ménages, effectuée en 2008. La population de référence de l'IHPC est l'ensemble des ménages résidant dans le District de Bamako. Le panier de la ménagère comprend 650 variétés suivies dans 1511 points de vente.

L'IHPC est un indice de Laspeyres calculé en utilisant le principe d'agrégations successives du niveau le plus fin (variété) au niveau le plus élevé (fonction).

**Mois de novembre 2012
(Base 100 : année 2008)**

	Pondération	Indices pour les mois de :					Variations (en %)		
		nov.-11	août.-12	sept.-12	oct.-12	nov.-12	du dernier mois	des 3 derniers mois	des 12 derniers mois
INDICE DE BAMAKO	10 000	108,4	113,8	114,1	112,9	112,5	-0,3	-1,1	3,8
01 Produits alimentaires et boissons non alcoolisées	4 540	117,4	124,5	124,3	121,6	120,5	-0,9	-3,2	2,6
- Céréales non transformées	1 246	109,6	116,1	113,8	113,7	109,1	-4,1	-6,0	-0,5
- Autres fruits frais	84	105,2	133,0	125,2	107,9	106,4	-1,4	-20,0	1,1
-Sel, épices, sauces et produits alimentaires n.d.a	263	122,8	125,7	126,5	125,8	123,2	-2,1	-2,0	0,3
-Légumes frais en feuilles	78	136,6	137,8	138,9	120,7	123,1	2,0	-10,7	-9,9
- Tubercules et plantains	84	101,0	134,0	129,9	106,4	112,2	5,5	-16,3	11,1
- Huiles	244	120,6	123,0	121,1	121,2	121,2	0,0	-1,5	0,5
- Autres matières grasses	91	134,2	170,9	152,6	138,6	125,7	-9,4	-26,5	-6,3
02 Boissons alcoolisées, Tabac et stupéfiants	78	107,0	106,9	107,2	106,8	107,8	0,9	0,8	0,7
03 Articles d'habillement et chaussures	999	103,3	106,6	106,9	106,8	106,9	0,1	0,3	3,5
- Vêtements de dessus hommes	205	103,6	109,3	109,7	109,7	109,7	0,0	0,4	5,8
04 Logement, eau, gaz, électricité et autres combustibles	1 097	100,3	106,1	108,1	105,2	106,4	1,1	0,4	6,2
- Combustibles solides et autres	222	87,0	114,8	123,7	109,6	115,5	5,4	0,6	32,7
05 Meubles, articles de ménage et entretien courant du foyer	386	108,8	111,1	111,4	111,1	111,1	0,0	0,0	2,1
06 Santé	256	102,0	99,8	99,6	99,5	99,5	0,0	-0,3	-2,4
07 Transports	1 211	105,0	107,2	108,0	108,8	109,1	0,2	1,7	3,9
- Carburants et lubrifiants	639	104,9	107,8	108,5	110,0	110,0	0,0	2,0	4,8
08 Communication	527	80,9	91,4	93,4	94,2	93,8	-0,4	2,6	15,9
09 Loisirs et culture	132	98,7	99,3	98,9	98,8	98,6	-0,2	-0,8	-0,2
10 Enseignement	178	106,2	105,2	105,2	105,2	105,2	0,0	0,0	-0,9
11 Restaurants et Hôtels	231	100,2	107,3	107,3	110,4	110,4	0,0	2,8	10,1
12 Biens et services divers	365	99,7	104,7	104,8	106,2	106,3	0,1	1,5	6,6



**Commentaire de l'indice harmonisé
des prix à la consommation des ménages
(IHPC), pour les pays de l'UEMOA :
BAMAKO – Novembre 2012**

L'indice des prix à la consommation des ménages à Bamako au mois de novembre 2012 a diminué de **0,3%** par rapport au mois d'octobre 2012 et se situe à **112,5**. Par rapport au mois d'août 2012, la baisse est de **1,1%**. En un an (novembre 2012 par rapport à novembre 2011), la hausse est de **3,8%**.

L'inflation sous jacente (l'évolution du niveau général des prix en dehors des produits frais et de l'énergie) a diminué de **0,1%**. Par rapport au même mois de l'année précédente, la hausse est de **3,6%**.

La baisse du niveau de l'indice global de ce mois de **0,3%** est due aux fonctions suivantes:

« **Produits alimentaires et boissons non alcoolisées** » (-0,9%), cette baisse est imputable aux postes: « céréales non transformées » (-4,1%) en liaison avec l'apparition des produits de la nouvelle récolte (maïs, sorgho, mil); le poste « fruits frais » (-1,4%) imputable à la diminution des prix de la banane douce (-9,5%), de l'ananas frais (-6,9%) et de l'avocat (-14,3%); le poste « Sel, épices, sauces et produits alimentaires » a baissé de 2,1% en liaison avec la réduction des prix du gombo sec (-16,0%), du gombo en poudre (-16,2%) et du tamarin sec en boule (-2,1%); le poste « matières grasses » a baissé de 9,4% en liaison avec la baisse du prix de la pâte d'arachide occasionnée par la nouvelle récolte de l'arachide.

La baisse de la fonction « **Communication** » de 0,4% est imputable au fait que les opérateurs téléphoniques ont accordé plus de bonus ce mois par rapport au mois précédent réduisant ainsi le coût de communication entre le même réseau.

Au cours de ce mois, les prix des produits frais ont diminué de 1,4%, par contre, ceux de l'énergie ont augmenté de 1,0%. En un an, la hausse est de 2,2% pour les produits frais et de 8,3% pour ceux de l'énergie.

Les prix des produits locaux et ceux importés ont diminué respectivement de 0,4% et 0,2%. Sur un an, la hausse est de 4,3% et 2,6% respectivement pour les produits locaux et ceux importés.

Les prix des produits du secteur primaire ont diminué de 1,6%, par contre ceux du secondaire ont augmenté de 0,2%, les prix des produits du tertiaire sont restés stables. En un an, les prix des produits du secteur primaire, du secondaire et du tertiaire ont respectivement augmenté de 2,0%, 4,3% et de 4,9%.

Les prix des biens durables et semi durables ont augmenté respectivement de 0,5% et 0,8%, par contre, ceux des biens non durables ont diminué de 0,8%. En un an, les prix des biens durables, non durables et semi durables ont augmenté respectivement de 1,5%, 2,6% et 6,9%.

L'indicateur de convergence communautaire de l'UEMOA mesure la hausse moyenne des prix au cours des douze derniers mois par rapport aux douze mois précédents. Il s'est situé à **5,6%** pour ce mois, celui de l'UEMOA est de **2,3%** en octobre 2012. Ainsi l'indicateur de convergence a dépassé la norme communautaire (3%) depuis décembre 2011 pour le Mali.

IHPC suivant les nomenclatures secondaires

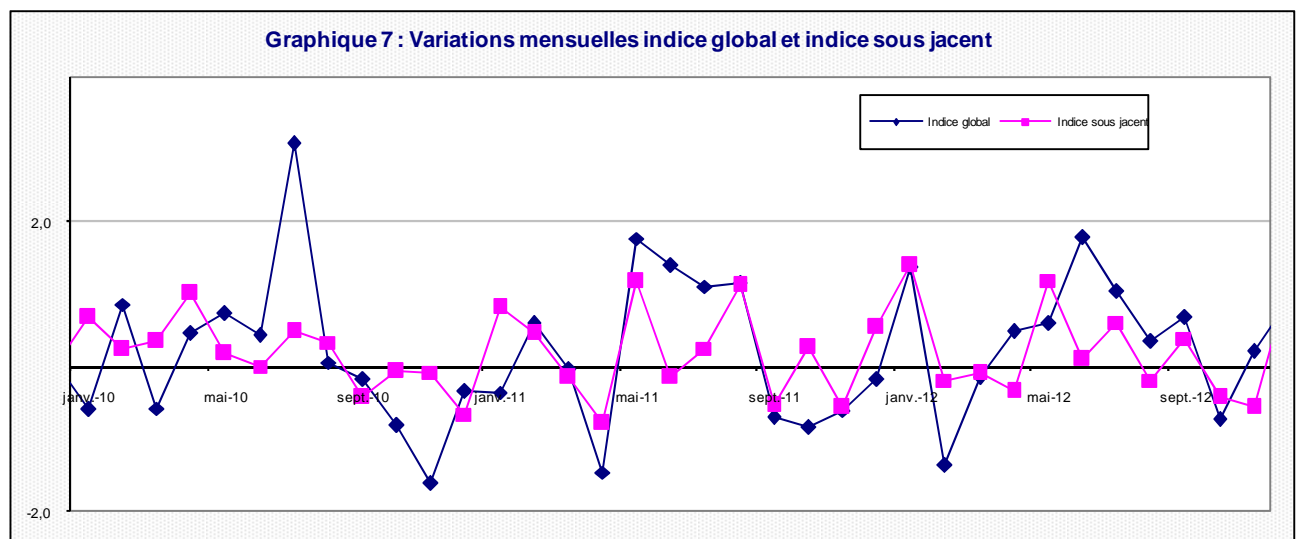
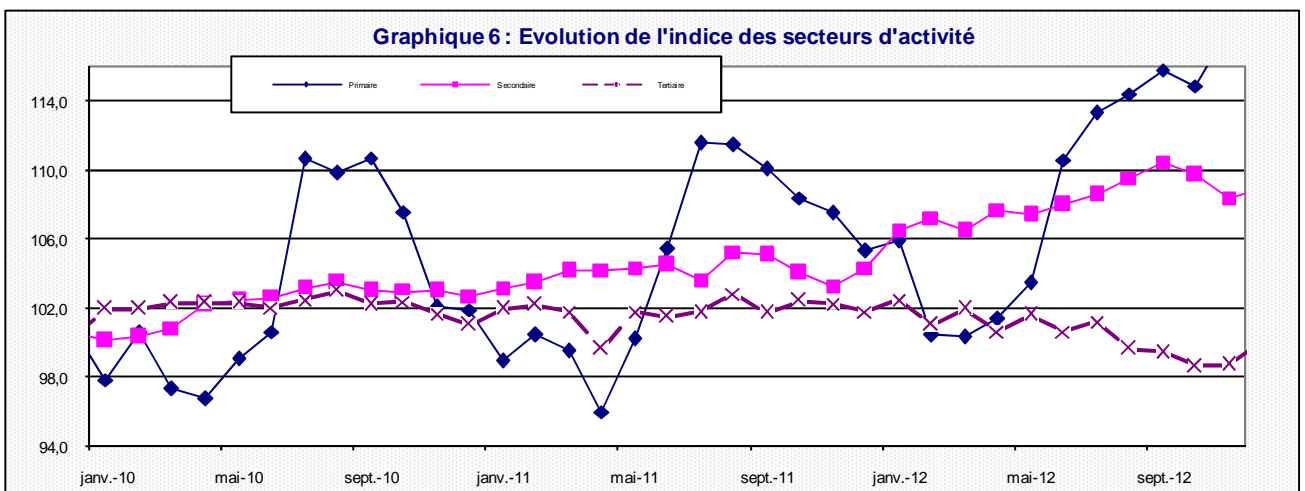
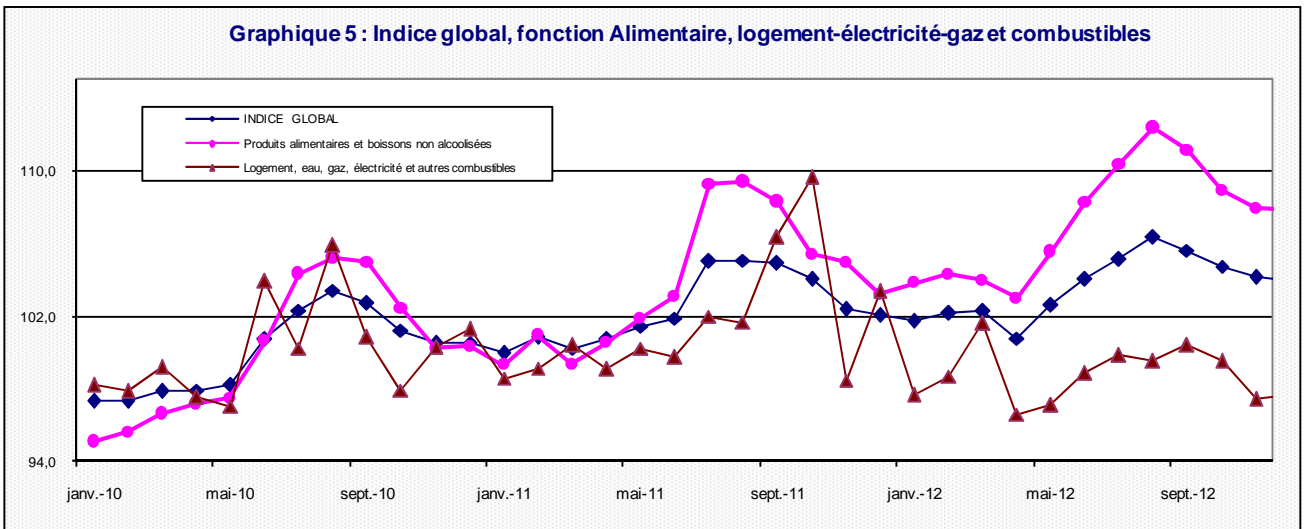
	Pondération	Indices pour le mois de					Variation depuis		
		nov.-11	août-12	sept.-12	oct.-12	nov.-12	1 mois	3 mois	12 mois
Indice global	10 000	108,4	113,8	114,1	112,9	112,5	-0,3	-1,1	3,8
Produits frais	2 458	117,2	124,7	125,4	121,4	119,7	-1,4	-4,0	2,2
Produits Energie	1 252	100,7	107,2	109,7	108,0	109,0	1,0	1,7	8,3
Hors produits frais et energie = Inflation sous jacente	6 290	106,5	110,8	110,6	110,5	110,4	-0,1	-0,4	3,6
Local	6 654	109,2	116,2	116,7	114,4	113,9	-0,4	-2,0	4,3
Importé	3 346	106,8	108,9	109,1	109,8	109,6	-0,2	0,6	2,6
Primaire	2 529	118,3	127,0	127,1	122,6	120,6	-1,6	-5,0	2,0
Secondaire	4 894	108,4	112,9	113,2	112,8	113,0	0,2	0,2	4,3
Tertiaire = Services	2 578	98,7	102,6	103,2	103,5	103,5	0,0	0,9	4,9
Durable	339	100,5	100,4	101,3	101,5	102,0	0,5	1,6	1,5
Non durable	5 469	115,2	121,3	121,2	119,2	118,2	-0,8	-2,5	2,6
Semi Durable	1 614	102,5	108,9	110,3	108,7	109,6	0,8	0,6	6,9

Variation annuelle (Moyenne 12 mois) du taux d'Inflation du Mali et de l'UEMOA (%)

MOIS		Nov 11	Déc11	Janv12	Fév 12	Mars 12	Avril 12	Mai12	Juin12	Juill 12	Août12	Sept12	Oct12	Nov12
Taux d'Inflation	Mali	2,7	3,0	3,0	3,3	3,8	4,1	4,6	4,9	5,1	5,4	5,5	5,6	5,6
	UEMOA	4,0	3,9	3,7	3,6	3,5	3,1	2,8	2,6	2,5	2,4	2,4	2,3	

Indices et variations en glissement des pays de l'UEMOA

Pays / Période	Bénin		Burkina Faso		Côte d'Ivoire		Guinée Bissau		Mali		Niger		Sénégal		Togo		UEMOA	
	Indice	Inflation	Indice	Inflation	Indice	Inflation	Indice	Inflation	Indice	Inflation	Indice	Inflation	Indice	Inflation	Indice	Inflation	Indice	Inflation
oct-11	105,7	3,1	104,9	1,8	106,2	5,2	104,3	5,4	108,2	2,5	104,7	2,7	104,1	3,4	107,4	3,6	105,8	3,9
nov-11	106,1	2,9	104,9	2,3	106,7	5,2	104,6	3,5	108,4	2,7	105,4	3,0	103,8	3,5	108,3	3,8	106,1	3,5
déc-11	106,9	1,8	105,9	5,1	107,3	1,9	104,9		109,4	5,3	105,3	1,5	104,0	2,7	109,9	1,5	106,7	
janv-12	112,2	5,9	103,8	2,8	107,7	2,3	105,1	2,1	109,5	3,9	103,9	-0,6	103,3	1,5	111,0	1,4	107,1	2,3
févr-12	110,2	6,3	104,1	3,8	107,7	2,0	105,3	3,1	110,3	6,2	102,4	-0,4	103,6	2,2	111,0	2,9	106,9	2,8
mars-12	111,0	7,5	104,1	3,5	107,4	0,6	104,9	2,2	110,6	6,6	102,0	0,1	103,6	2,7	110,8	2,1	106,9	2,4
avr-12	111,4	6,4	105,0	3,7	107,6	-3,9	105,8	1,9	111,8	7,2	103,2	0,9	103,0	2,1	111,6	2,0	107,2	0,5
mai-12	112,9	7,1	106,4	4,2	107,9	-1,2	107,3	2,2	113,5	8,2	105,3	2,4	101,8	0,6	112,7	3,2	107,7	1,7
juin-12	113,0	6,7	107,1	3,5	108,5	1,0	107,8	1,7	113,7	6,5	105,6	-0,1	101,8	0,2	112,2	1,9	108,0	1,9
juil-12	112,3	6,0	108,8	4,5	109,1	1,7	107,8	1,6	113,4	5,1	106,1	0,6	102,3	0,3	112,3	2,5	108,4	2,3
août-12	111,9	5,8	108,6	4,0	109,1	1,9	105,7	0,3	113,8	5,2	106,2	-0,2	103,8	1,1	111,9	2,5	108,6	2,4
sept-12	113,2	7,4	109,6	5,6	109,0	2,2	106,6	0,8	114,1	4,7	106,2	0,9	104,9	1,3	111,6	2,7	109,0	2,9
oct-12	113,3	7,2	109,5	4,4	109,4	3,0	106,2	1,8	112,9	4,3	105,7	0,9	106,1	1,9	111,6	3,9	109,3	3,3



Codes	Libellé	Pondération	Indices					Variation		
			nov.-11	août-12	sept.-12	oct.-12	nov.-12	1 mois	3 mois	12 mois
	INDICE GLOBAL	10 000	108,4	113,8	114,1	112,9	112,5	-0,3	-1,1	3,8
01	Produits alimentaires et boissons non alcoolisées	4 540	117,4	124,5	124,3	121,6	120,5	-0,9	-3,2	2,6
011	Produits alimentaires	4 348	117,9	125,4	125,1	122,4	121,0	-1,1	-3,4	2,7
012	Boissons non alcoolisées	192	106,1	105,6	106,2	105,7	108,1	2,3	2,3	1,9
02	Tabac et stupéfiants	78	107,0	106,9	107,2	106,8	107,8	0,9	0,8	0,7
021	Boissons alcoolisées	2	101,9	104,7	104,7	104,8	104,8	0,0	0,1	2,9
022	Tabacs et stupéfiants	76	107,2	107,0	107,3	106,9	107,9	1,0	0,8	0,7
03	Articles d'habillement et chaussures	999	103,3	106,6	106,9	106,8	106,9	0,1	0,3	3,5
031	Articles d'habillement	833	104,0	107,1	107,5	107,5	107,6	0,1	0,5	3,5
032	Chaussures	166	99,7	104,0	103,8	103,5	103,3	-0,1	-0,7	3,6
04	Logement, eau, gaz, électricité et autres combustibles	1 097	100,3	106,1	108,1	105,2	106,4	1,1	0,4	6,2
041	Loyers effectifs	205	103,8	104,6	104,8	104,8	104,9	0,1	0,3	1,1
043	Entretien et réparation des logements	68	98,0	98,6	98,4	98,9	98,7	-0,2	0,1	0,7
044	Alimentation en eau et services divers lié au logement	211	109,2	108,2	106,0	106,0	106,0	0,0	-2,1	-2,9
045	Electricité, gaz et autres combustibles	613	96,3	106,6	110,9	105,8	108,0	2,0	1,3	12,2
05	Meubles, articles de ménage et entretien courant du foyer	386	108,8	111,1	111,4	111,1	111,1	0,0	0,0	2,1
051	Meubles, articles d'ameublement, tapis et autres revêtement	91	98,4	99,0	99,0	98,9	98,9	0,0	-0,1	0,5
052	Articles de ménage en textiles	47	100,2	102,9	102,9	102,9	102,6	-0,3	-0,3	2,5
053	Appareils ménagers	22	102,5	100,9	100,9	100,2	100,2	0,0	-0,7	-2,3
054	Verrerie, vaisselle et ustensiles de ménage	14	102,5	104,1	104,1	104,2	104,2	0,0	0,1	1,7
055	Outils et autre matériel pour la maison et le jardin	10	100,5	101,5	100,8	100,8	100,8	0,0	-0,7	0,3
056	Biens et services liés à l'entretien courant du foyer	202	117,1	120,6	121,1	120,7	120,7	0,0	0,1	3,1
06	Santé	256	102,0	99,8	99,6	99,5	99,5	0,0	-0,3	-2,4
061	Produits, appareils et matériels médicaux	161	102,9	99,6	99,3	99,3	99,2	0,0	-0,4	-3,6
062	Services ambulatoires	49	100,8	100,1	100,1	100,1	100,1	0,0	0,0	-0,7
063	Services hospitaliers	46	100,0	100,0	100,0	100,0	100,0	0,0	0,0	0,0
07	Transports	1 211	105,0	107,2	108,0	108,8	109,1	0,2	1,7	3,9
071	Achat de véhicules	147	105,1	104,1	106,4	107,1	109,1	1,9	4,8	3,8
072	Dépenses d'utilisation des véhicules	794	103,9	107,4	108,0	109,2	109,2	0,0	1,6	5,1
073	Services de transport	270	108,1	108,3	108,7	108,7	108,7	0,0	0,3	0,5
08	Communication	527	80,9	91,4	93,4	94,2	93,8	-0,4	2,6	15,9
081	Services postaux	2	103,0	103,0	103,0	103,0	103,0	0,0	0,0	0,0
082	Matériel de téléphonie et de télécopie	34	99,0	99,0	99,0	99,0	96,9	-2,1	-2,1	-2,1
083	Services de téléphonie et de télécopie	491	79,6	90,9	93,0	93,8	93,5	-0,3	2,9	17,6
09	Loisirs et culture	132	98,7	99,3	98,9	98,8	98,6	-0,2	-0,8	-0,2
091	Matériel audiovisuel, photographique et de traitement de l'image et du son	56	92,9	94,2	93,4	92,8	92,2	-0,6	-2,1	-0,7
093	Autres articles et matériel de loisirs, de jardinage et animalerie	12	98,6	103,2	103,0	104,2	104,2	0,0	0,9	5,6
094	Services récréatifs et culturels	25	103,4	99,2	99,2	99,2	99,2	-0,1	-0,1	-4,1
095	Journaux, livres et articles de papeterie	38	103,6	104,9	104,9	104,9	104,9	0,0	0,0	1,2
096	Forfaits touristiques	1	119,1	126,0	126,0	127,3	127,3	0,0	1,1	7,0
10	Enseignement	178	106,2	105,2	105,2	105,2	105,2	0,0	0,0	-0,9
101	Enseignement pré-élémentaire et primaire	90	106,2	106,2	106,2	106,2	106,2	0,0	0,0	0,0
102	Enseignement secondaire	60	106,0	105,3	105,3	105,3	105,3	0,0	0,0	-0,6
104	Enseignement supérieur	19	100,0	100,0	100,0	100,0	100,0	0,0	0,0	0,0
105	Enseignement post-secondaire non supérieur et Enseignement non défini	9	121,0	105,2	105,2	105,2	105,7	0,4	0,4	-12,7
11	Restaurants et Hôtels	231	100,2	107,3	107,3	110,4	110,4	0,0	2,8	10,1
111	Services de restauration	228	100,2	107,4	107,4	110,5	110,5	0,0	2,9	10,3
112	Services d'hébergement	3	100,0	100,0	100,0	100,0	100,0	0,0	0,0	0,0
12	Biens et services divers	365	99,7	104,7	104,8	106,2	106,3	0,1	1,5	6,6
121	Soins corporels	275	97,5	102,6	102,6	102,6	102,6	0,0	0,0	5,2
123	Effets personnels n.c.a	58	104,8	110,3	110,6	119,6	120,1	0,4	8,9	14,5
124	Protection sociale et assurance	13	101,1	101,1	101,1	101,1	101,1	0,0	0,0	0,0
126	Services financiers	2	104,5	100,0	100,0	100,0	100,0	0,0	0,0	-4,3
127	Autres services n.c.a	17	116,6	123,6	123,6	123,6	123,6	0,0	0,0	6,0

Institut National de la Statistique, Immeuble MEF, ACI 2000 (Avenue du Mali), BP : 12; Tel: 20 22 24 55 / 20 22 48 73, Site web : www.instat.gov.ml

Directeur Général : Seydou Moussa TRAORE

Responsable des prix : Issa SIDIBE

Collaborateurs : Moriba DOUMBIA ; Modibo TRAORE ; Abdoulaye Aziz SANOGO