

**INDICE HARMONISE  
DES PRIX A LA CONSOMMATION (IHPC)  
POUR LES PAYS MEMBRES DE L'UEMOA  
BAMAKO – Décembre 2012**

**AVERTISSEMENT**

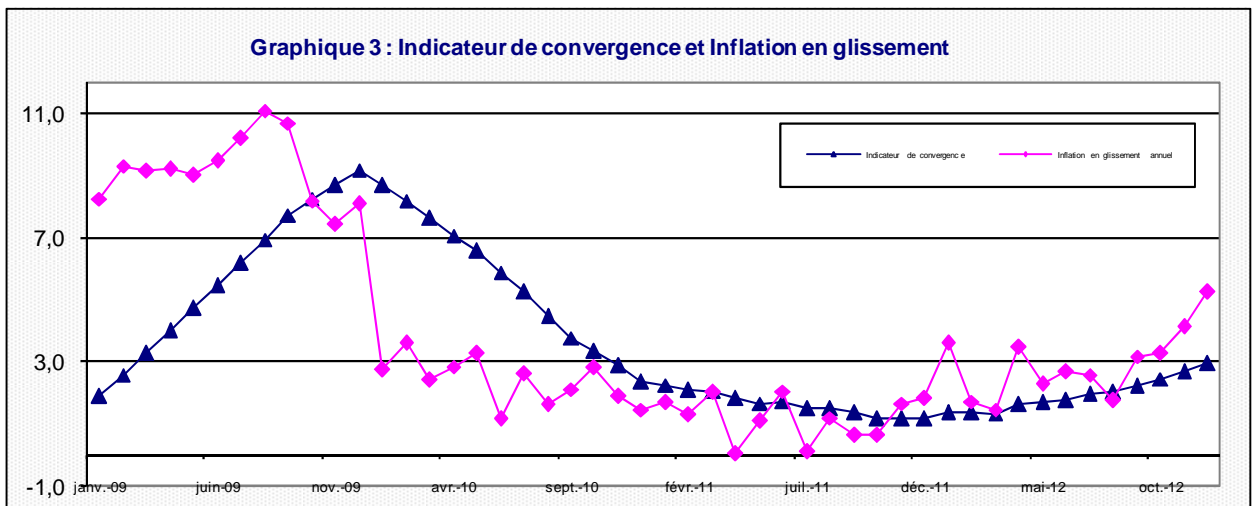
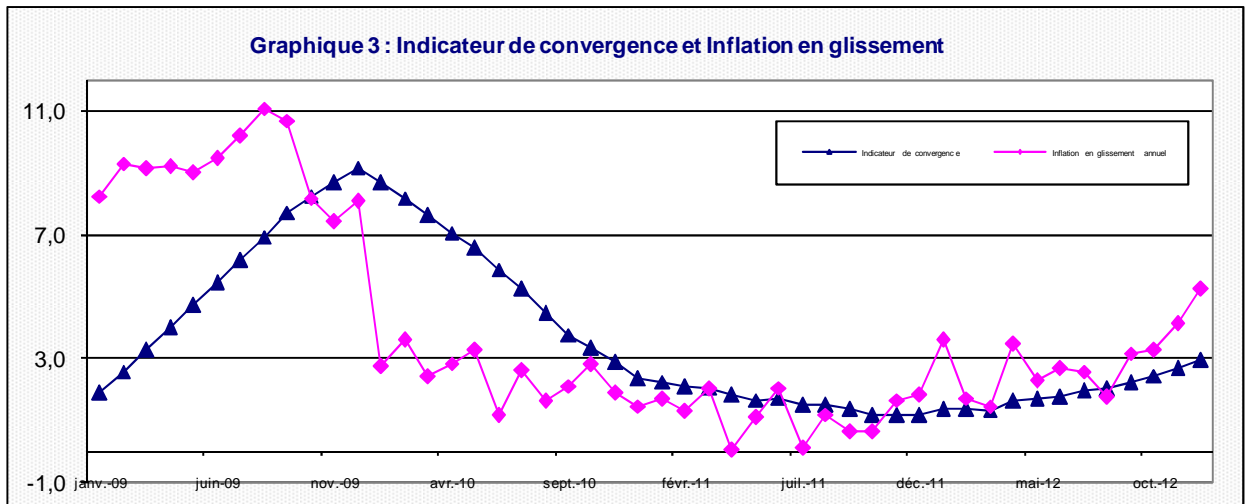
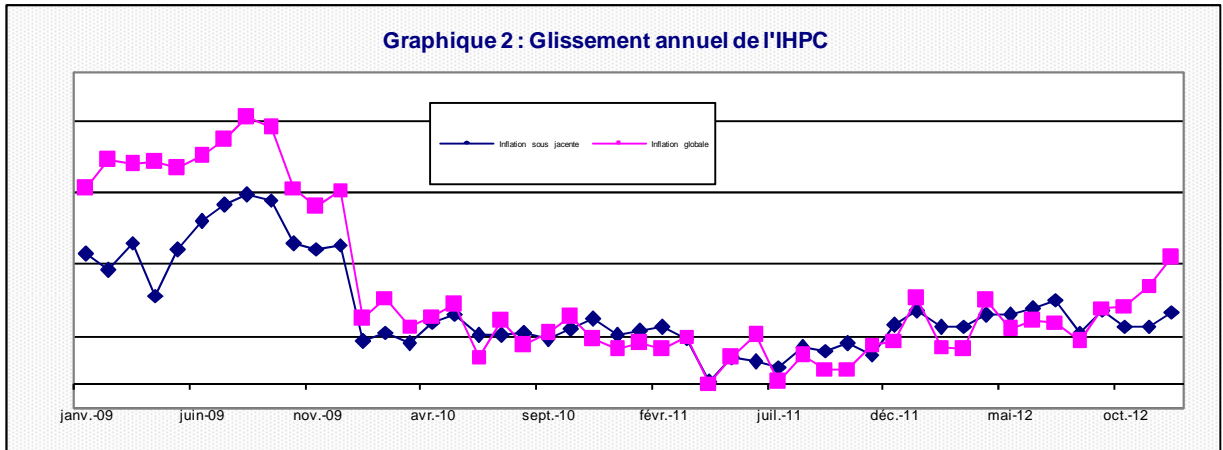
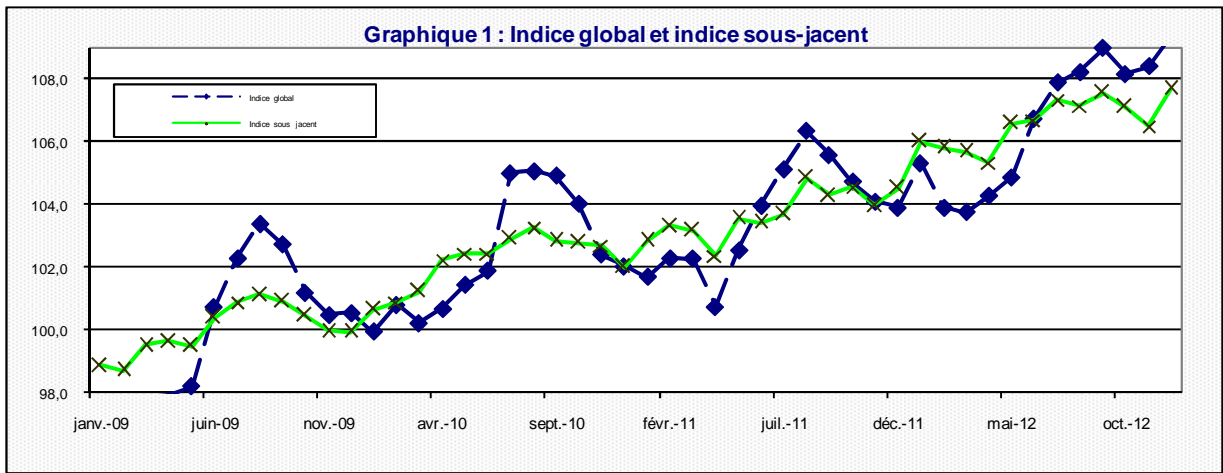
L'Institut National de la Statistique a le plaisir de mettre à la disposition des utilisateurs l'Indice Harmonisé des Prix à la Consommation (IHPC). Cet indice est harmonisé car la méthodologie utilisée pour sa production est identique dans les huit pays membres de l'Union Economique et Monétaire Ouest Africaine (UEMOA). Ainsi, cet indice a été adopté comme instrument de mesure de l'évolution des prix au sein des pays de l'UEMOA.

La première période de base de l'IHPC est l'année 1996. Elle a été rénovée en 2008 et comme en 1996, les pondérations proviennent d'une enquête sur les dépenses de plus de 1000 ménages, effectuée en 2008. La population de référence de l'IHPC est l'ensemble des ménages résidant dans le District de Bamako. Le panier de la ménagère comprend 650 variétés suivies dans 1511 points de vente.

L'IHPC est un indice de Laspeyres calculé en utilisant le principe d'agrégations successives du niveau le plus fin (variété) au niveau le plus élevé (fonction).

**Mois de décembre 2012  
(Base 100 : année 2008)**

	Pondération	Indices pour les mois de :					Variations (en %)		
		déc.-11	sept.-12	oct.-12	nov.-12	déc.-12	du dernier mois	des 3 derniers mois	des 12 derniers mois
<b>INDICE DE BAMAKO</b>	<b>10 000</b>	<b>109,4</b>	<b>114,1</b>	<b>112,9</b>	<b>112,5</b>	<b>112,0</b>	<b>-0,4</b>	<b>-1,9</b>	<b>2,4</b>
<b>01 Produits alimentaires et boissons non alcoolisées</b>	<b>4 540</b>	<b>118,9</b>	<b>124,3</b>	<b>121,6</b>	<b>120,5</b>	<b>119,7</b>	<b>-0,7</b>	<b>-3,7</b>	<b>0,7</b>
- Céréales non transformées	1 246	113,6	113,8	113,7	109,1	103,6	-5,0	-9,0	-8,8
- Autres fruits frais	84	108,6	125,2	107,9	106,4	107,1	0,7	-14,5	-1,4
- Sel, épices, sauces et produits alimentaires n.d.a	263	124,0	126,5	125,8	123,2	124,1	0,8	-1,9	0,1
- Légumes frais en feuilles	78	120,4	138,9	120,7	123,1	141,2	14,7	1,7	17,3
- Tubercules et plantains	84	113,0	129,9	106,4	112,2	105,8	-5,7	-18,5	-6,4
- Huiles	244	126,3	121,1	121,2	121,2	121,2	0,0	0,1	-4,1
- Autres matières grasses	91	147,1	152,6	138,6	125,7	125,8	0,1	-17,5	-14,4
<b>02 Boissons alcoolisées, Tabac et stupéfiants</b>	<b>78</b>	<b>107,0</b>	<b>107,2</b>	<b>106,8</b>	<b>107,8</b>	<b>107,7</b>	<b>-0,1</b>	<b>0,4</b>	<b>0,6</b>
<b>03 Articles d'habillement et chaussures</b>	<b>999</b>	<b>103,3</b>	<b>106,9</b>	<b>106,8</b>	<b>106,9</b>	<b>107,1</b>	<b>0,1</b>	<b>0,2</b>	<b>3,6</b>
- Vêtements de dessus hommes	205	103,7	109,7	109,7	109,7	110,1	0,4	0,4	6,2
<b>04 Logement, eau, gaz, électricité et autres combustibles</b>	<b>1 097</b>	<b>100,0</b>	<b>108,1</b>	<b>105,2</b>	<b>106,4</b>	<b>105,6</b>	<b>-0,8</b>	<b>-2,3</b>	<b>5,6</b>
- Combustibles solides et autres	222	85,8	123,7	109,6	115,5	111,7	-3,3	-9,7	30,2
<b>05 Meubles, articles de ménage et entretien courant du foyer</b>	<b>386</b>	<b>108,8</b>	<b>111,4</b>	<b>111,1</b>	<b>111,1</b>	<b>110,6</b>	<b>-0,5</b>	<b>-0,7</b>	<b>1,6</b>
<b>06 Santé</b>	<b>256</b>	<b>101,5</b>	<b>99,6</b>	<b>99,5</b>	<b>99,5</b>	<b>99,5</b>	<b>0,0</b>	<b>-0,1</b>	<b>-1,9</b>
<b>07 Transports</b>	<b>1 211</b>	<b>105,0</b>	<b>108,0</b>	<b>108,8</b>	<b>109,1</b>	<b>109,0</b>	<b>0,0</b>	<b>1,0</b>	<b>3,9</b>
- Carburants et lubrifiants	639	104,9	108,5	110,0	110,0	110,0	0,0	1,3	4,8
<b>08 Communication</b>	<b>527</b>	<b>87,6</b>	<b>93,4</b>	<b>94,2</b>	<b>93,8</b>	<b>93,5</b>	<b>-0,3</b>	<b>0,1</b>	<b>6,8</b>
<b>09 Loisirs et culture</b>	<b>132</b>	<b>98,7</b>	<b>98,9</b>	<b>98,8</b>	<b>98,6</b>	<b>98,3</b>	<b>-0,2</b>	<b>-0,6</b>	<b>-0,4</b>
<b>10 Enseignement</b>	<b>178</b>	<b>106,2</b>	<b>105,2</b>	<b>105,2</b>	<b>105,2</b>	<b>105,2</b>	<b>0,0</b>	<b>0,0</b>	<b>-1,0</b>
<b>11 Restaurants et Hôtels</b>	<b>231</b>	<b>100,2</b>	<b>107,3</b>	<b>110,4</b>	<b>110,4</b>	<b>110,4</b>	<b>0,0</b>	<b>2,8</b>	<b>10,1</b>
<b>12 Biens et services divers</b>	<b>365</b>	<b>99,8</b>	<b>104,8</b>	<b>106,2</b>	<b>106,3</b>	<b>106,4</b>	<b>0,2</b>	<b>1,6</b>	<b>6,6</b>



**Commentaire de l'indice harmonisé  
des prix à la consommation des ménages  
(IHPC), pour les pays de l'UEMOA :  
BAMAKO – Décembre 2012**

L'indice des prix à la consommation des ménages à Bamako au mois de décembre 2012 a diminué de **0,4%** par rapport au mois de novembre 2012 et se situe à **112,0**. Par rapport au mois de septembre 2012, la baisse est de **1,9%**. En un an (décembre 2012 par rapport à décembre 2011), la hausse est de **2,4%**.

L'inflation sous jacente (l'évolution du niveau général des prix en dehors des produits frais et de l'énergie) a augmenté de **0,1%**. Par rapport au même mois de l'année précédente, la hausse est de **2,6%**.

La baisse du niveau de l'indice global de ce mois de **0,4%** est due aux fonctions suivantes:

Les « **Produits alimentaires et boissons non alcoolisées** » (-0,7%) est imputable aux postes: « céréales non transformées » (-5,0%) en liaison avec l'apparition des produits de la nouvelle récolte notamment le maïs (-2,8%), le sorgho (-14,4%), le mil (-21,8%) et le fonio (-5,4%). La baisse du poste « tubercules et plantains » (-5,7%) s'explique par la diminution des prix de la banane plantain (-9,8%), de l'igname (-5,9%) de la patate douce (-13,8%) et du manioc frais (-6,8%) due à leur abondance sur le marché.

Quant à la fonction « **Logement, eau, gaz, électricité et autres combustibles** », elle a baissé de 0,8% en liaison essentiellement avec la diminution du prix des combustibles solides (-3,3%) en occurrence le prix du charbon de bois (-4,1%) et celui du bois de chauffe (-1,7%).

La fonction « **Communication** » a baissé de 0,3% en liaison avec les bonus accordé par les opérateurs téléphoniques sur les appels nationaux et internationaux ce mois par rapport au mois

précédent réduisant ainsi le coût de communication entre le même réseau et l'international hors Afrique.

Au cours de ce mois, les prix des produits frais et de l'énergie ont diminué respectivement de 1,6% et 0,6%. En un an, les produits frais ont baissé de 0,4%, par contre, ceux de l'énergie ont augmenté de 7,8%.

Les prix des produits locaux ont diminué de 0,6%, par contre, ceux importés sont stables. Sur un an, la hausse est de 2,4% et 2,5% respectivement pour les produits locaux et ceux importés.

Les prix des produits du secteur primaire et tertiaire ont respectivement diminué de 1,7% et 0,1%, par contre, ceux du secondaire ont augmenté de 0,1%. En un an, les prix des produits du secteur primaire ont baissé de 1,0%, par contre, ceux du secondaire et du tertiaire ont respectivement augmenté de 3,9% et de 3,4%.

Les prix des biens durables, non durables et semi durables ont diminué respectivement de 0,2%, 0,6% et 0,5%. En un an, les prix des biens durables, non durables et semi durables ont augmenté respectivement de 1,5%, 1,0% et 6,5%.

L'indicateur de convergence communautaire de l'UEMOA mesure la hausse moyenne des prix au cours des douze derniers mois par rapport aux douze mois précédents. Il s'est situé à **5,3%** pour ce mois, celui de l'UEMOA est de **2,4%** en novembre 2012. Ainsi l'indicateur de convergence a dépassé la norme communautaire (3%) depuis décembre 2011 pour le Mali.

## IHPC suivant les nomenclatures secondaires

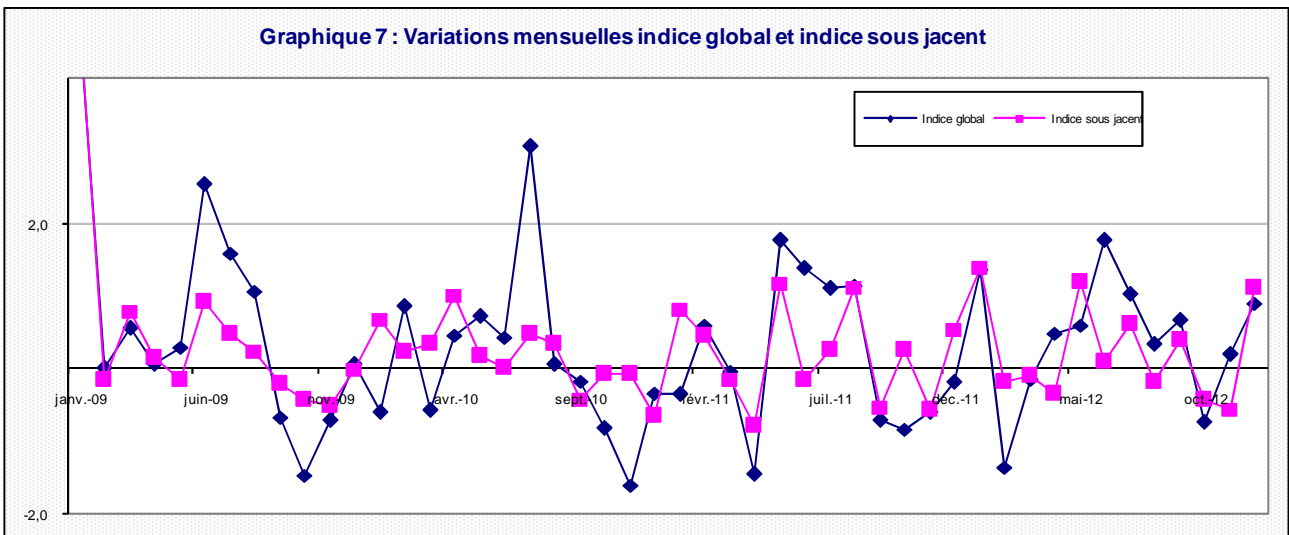
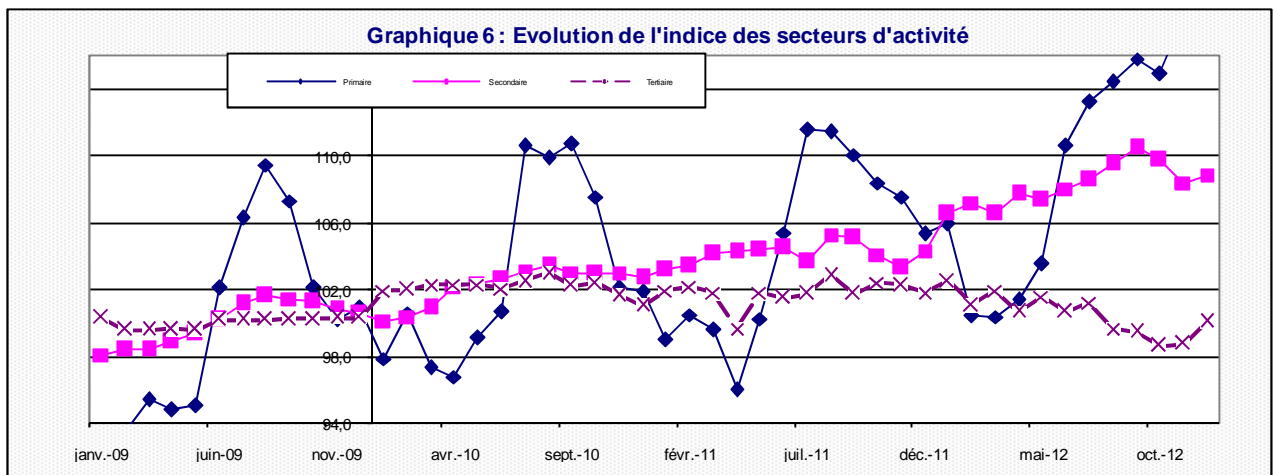
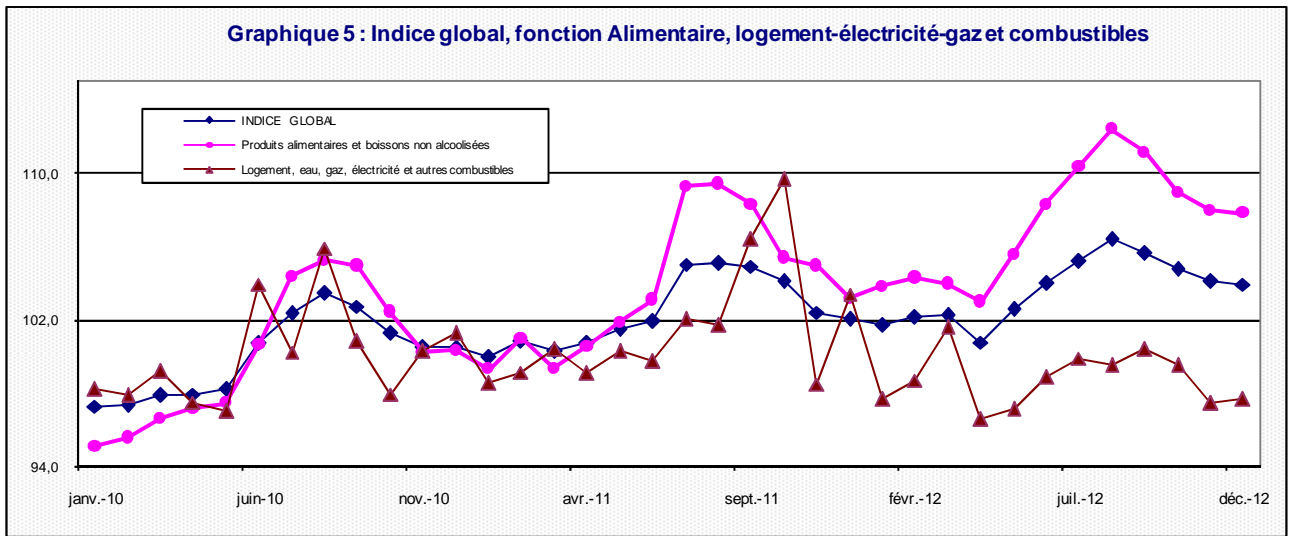
	Pondération	Indices pour le mois de					Variation depuis		
		déc.-11	sept.-12	oct.-12	nov.-12	déc.-12	1 mois	3 mois	12 mois
<b>Indice global</b>	<b>10 000</b>	<b>109,4</b>	<b>114,1</b>	<b>112,9</b>	<b>112,5</b>	<b>112,0</b>	<b>-0,4</b>	<b>-1,9</b>	<b>2,4</b>
<b>Produits frais</b>	2 458	118,2	125,4	121,4	119,7	117,8	-1,6	-6,1	-0,4
<b>Produits Energie</b>	1 252	100,5	109,7	108,0	109,0	108,3	-0,6	-1,3	7,8
<b>Hors produits frais et energie = Inflation sous jacente</b>	6 290	107,7	110,6	110,5	110,4	110,5	0,1	-0,1	2,6
<b>Local</b>	6 654	110,6	116,7	114,4	113,9	113,3	-0,6	-2,9	2,4
<b>Importé</b>	3 346	106,9	109,1	109,8	109,6	109,5	0,0	0,4	2,5
<b>Primaire</b>	2 529	119,8	127,1	122,6	120,6	118,6	-1,7	-6,7	-1,0
<b>Secondaire</b>	4 894	108,9	113,2	112,8	113,0	113,1	0,1	-0,1	3,9
<b>Tertiaire = Services</b>	2 578	100,1	103,2	103,5	103,5	103,4	-0,1	0,3	3,4
<b>Durable</b>	339	100,4	101,3	101,5	102,0	101,8	-0,2	0,6	1,5
<b>Non durable</b>	5 469	116,4	121,2	119,2	118,2	117,6	-0,6	-3,0	1,0
<b>Semi Durable</b>	1 614	102,4	110,3	108,7	109,6	109,1	-0,5	-1,1	6,5

### Variation annuelle (Moyenne 12 mois) du taux d'Inflation du Mali et de l'UEMOA (%)

MOIS		Déc11	Janv12	Fév 12	Mars 12	Avril 12	Mai12	Juin12	Juill 12	Août12	Sept12	Oct12	Nov12	Dec12
Taux d'Inflation	Mali	3,0	3,0	3,3	3,8	4,1	4,6	4,9	5,1	5,4	5,5	5,6	5,6	5,3
	UEMOA	3,9	3,7	3,6	3,5	3,1	2,8	2,6	2,5	2,4	2,4	2,3	2,4	

### Indices et variations en glissement des pays de l'UEMOA

Pays / Période	Bénin		Burkina Faso		Côte d'Ivoire		Guinée Bissau		Mali		Niger		Sénégal		Togo		UEMOA	
	Indice	Inflation	Indice	Inflation	Indice	Inflation	Indice	Inflation	Indice	Inflation	Indice	Inflation	Indice	Inflation	Indice	Inflation	Indice	Inflation
nov-11	106,1	2,9	104,9	2,3	106,7	5,2	104,6	3,5	108,4	2,7	105,4	3,0	103,8	3,5	108,3	3,8	106,1	3,5
déc-11	106,9	1,8	105,9	5,1	107,3	1,9	104,9		109,4	5,3	105,3	1,5	104,0	2,7	109,9	1,5	106,7	
janv-12	112,2	5,9	103,8	2,8	107,7	2,3	105,1	2,1	109,5	3,9	103,9	-0,6	103,3	1,5	111,0	1,4	107,1	2,3
févr-12	110,2	6,3	104,1	3,8	107,7	2,0	105,3	3,1	110,3	6,2	102,4	-0,4	103,6	2,2	111,0	2,9	106,9	2,8
mars-12	111,0	7,5	104,1	3,5	107,4	0,6	104,9	2,2	110,6	6,6	102,0	0,1	103,6	2,7	110,8	2,1	106,9	2,4
avr-12	111,4	6,4	105,0	3,7	107,6	-3,9	105,8	1,9	111,8	7,2	103,2	0,9	103,0	2,1	111,6	2,0	107,2	0,5
mai-12	112,9	7,1	106,4	4,2	107,9	-1,2	107,3	2,2	113,5	8,2	105,3	2,4	101,8	0,6	112,7	3,2	107,7	1,7
juin-12	113,0	6,7	107,1	3,5	108,5	1,0	107,8	1,7	113,7	6,5	105,6	-0,1	101,8	0,2	112,2	1,9	108,0	1,9
juil-12	112,3	6,0	108,8	4,5	109,1	1,7	107,8	1,6	113,4	5,1	106,1	0,6	102,3	0,3	112,3	2,5	108,4	2,3
août-12	111,9	5,8	108,6	4,0	109,1	1,9	105,7	0,3	113,8	5,2	106,2	-0,2	103,8	1,1	111,9	2,5	108,6	2,4
sept-12	113,2	7,4	109,6	5,6	109,0	2,2	106,6	0,8	114,1	4,7	106,2	0,9	104,9	1,3	111,6	2,7	109,0	2,9
oct-12	113,3	7,2	109,5	4,4	109,4	3,0	106,2	1,8	112,9	4,3	105,7	0,9	106,1	1,9	111,6	3,9	109,3	3,3
nov-12	114,5	7,9	109,3	4,2	109,9	3,0	106,9	2,3	112,5	3,8	105,6	0,2	105,9	2,0	112,2	3,6	109,5	3,2



**INDICES SUIVANT LES FONCTIONS ET LES GROUPES DE LA NCOA-IHPC**

Codes	Libellé	Pondération	Indices					Variation		
			déc.-11	sept.-12	oct.-12	nov.-12	déc.-12	1 mois	3 mois	12 mois
	<b>INDICE GLOBAL</b>	<b>10 000</b>	<b>109,4</b>	<b>114,1</b>	<b>112,9</b>	<b>112,5</b>	<b>112,0</b>	<b>-0,4</b>	<b>-1,9</b>	<b>2,4</b>
<b>01</b>	<b>Produits alimentaires et boissons non alcoolisées</b>	<b>4 540</b>	<b>118,9</b>	<b>124,3</b>	<b>121,6</b>	<b>120,5</b>	<b>119,7</b>	<b>-0,7</b>	<b>-3,7</b>	<b>0,7</b>
011	Produits alimentaires	4 348	119,5	125,1	122,4	121,0	120,2	-0,7	-3,9	0,6
012	Boissons non alcoolisées	192	105,8	106,2	105,7	108,1	108,3	0,2	2,0	2,4
<b>02</b>	<b>Tabac et stupéfiants</b>	<b>78</b>	<b>107,0</b>	<b>107,2</b>	<b>106,8</b>	<b>107,8</b>	<b>107,7</b>	<b>-0,1</b>	<b>0,4</b>	<b>0,6</b>
021	Boissons alcoolisées	2	101,9	104,7	104,8	104,8	104,8	0,0	0,1	2,9
022	Tabacs et stupefiants	76	107,2	107,3	106,9	107,9	107,8	-0,1	0,4	0,5
<b>03</b>	<b>Articles d'habillement et chaussures</b>	<b>999</b>	<b>103,3</b>	<b>106,9</b>	<b>106,8</b>	<b>106,9</b>	<b>107,1</b>	<b>0,1</b>	<b>0,2</b>	<b>3,6</b>
031	Articles d'habillement	833	104,0	107,5	107,5	107,6	107,8	0,1	0,2	3,6
032	Chaussures	166	99,7	103,8	103,5	103,3	103,6	0,2	-0,2	3,9
<b>04</b>	<b>Logement, eau, gaz, électricité et autres combustibles</b>	<b>1 097</b>	<b>100,0</b>	<b>108,1</b>	<b>105,2</b>	<b>106,4</b>	<b>105,6</b>	<b>-0,8</b>	<b>-2,3</b>	<b>5,6</b>
041	Loyers effectifs	205	103,8	104,8	104,8	104,9	104,9	0,0	0,1	1,1
043	Entretien et réparation des logements	68	98,0	98,4	98,9	98,7	97,8	-0,9	-0,6	-0,2
044	Alimentation en eau et services divers lié au logement	211	109,2	106,0	106,0	106,0	106,0	0,0	0,0	-2,9
045	Electricite, gaz et autres combustibles	613	95,8	110,9	105,8	108,0	106,6	-1,3	-3,9	11,3
<b>05</b>	<b>Meubles, articles de ménage et entretien courant du foyer</b>	<b>386</b>	<b>108,8</b>	<b>111,4</b>	<b>111,1</b>	<b>111,1</b>	<b>110,6</b>	<b>-0,5</b>	<b>-0,7</b>	<b>1,6</b>
051	Meubles, articles d'ameublement, tapis et autres revêtement	91	98,4	99,0	98,9	98,9	98,9	0,0	-0,1	0,5
052	Articles de ménage en textiles	47	100,2	102,9	102,9	102,6	103,0	0,4	0,1	2,8
053	Appareils menagers	22	102,5	100,9	100,2	100,2	100,2	0,0	-0,7	-2,3
054	Verrerie, vaisselle et ustensiles de menag	14	102,5	104,1	104,2	104,2	104,2	0,0	0,1	1,7
055	Outils et autre matériel pour la maison et le jardin	10	100,5	100,8	100,8	100,8	100,8	0,0	0,0	0,3
056	Biens et services liés à l'entretien courant du foyer	202	117,1	121,1	120,7	120,7	119,6	-0,9	-1,2	2,2
<b>06</b>	<b>Santé</b>	<b>256</b>	<b>101,5</b>	<b>99,6</b>	<b>99,5</b>	<b>99,5</b>	<b>99,5</b>	<b>0,0</b>	<b>-0,1</b>	<b>-1,9</b>
061	Produits, appareils et matériels médicaux	161	102,1	99,3	99,3	99,2	99,2	0,0	-0,1	-2,8
062	Services ambulatoires	49	100,8	100,1	100,1	100,1	100,1	0,0	0,0	-0,7
063	Services hospitaliers	46	100,0	100,0	100,0	100,0	100,0	0,0	0,0	0,0
<b>07</b>	<b>Transports</b>	<b>1 211</b>	<b>105,0</b>	<b>108,0</b>	<b>108,8</b>	<b>109,1</b>	<b>109,0</b>	<b>0,0</b>	<b>1,0</b>	<b>3,9</b>
071	Achat de véhicules	147	104,8	106,4	107,1	109,1	108,9	-0,2	2,4	3,9
072	Dépenses d'utilisation des véhicules	794	103,9	108,0	109,2	109,2	109,2	0,0	1,1	5,0
073	Services de transport	270	108,1	108,7	108,7	108,7	108,7	0,0	0,0	0,5
<b>08</b>	<b>Communication</b>	<b>527</b>	<b>87,6</b>	<b>93,4</b>	<b>94,2</b>	<b>93,8</b>	<b>93,5</b>	<b>-0,3</b>	<b>0,1</b>	<b>6,8</b>
081	Services postaux	2	103,0	103,0	103,0	103,0	103,0	0,0	0,0	0,0
082	Matériel de téléphonie et de télécopie	34	99,0	99,0	99,0	96,9	96,9	0,0	-2,1	-2,1
083	Services de téléphonie et de télécopie	491	86,7	93,0	93,8	93,5	93,2	-0,3	0,2	7,5
<b>09</b>	<b>Loisirs et culture</b>	<b>132</b>	<b>98,7</b>	<b>98,9</b>	<b>98,8</b>	<b>98,6</b>	<b>98,3</b>	<b>-0,2</b>	<b>-0,6</b>	<b>-0,4</b>
091	Matériel audiovisuel, photographique et de traitement de l'image et du s	56	92,9	93,4	92,8	92,2	91,5	-0,8	-2,0	-1,5
093	Autres articles et matériel de loisirs, de jardinage et anim	12	98,6	103,0	104,2	104,2	105,2	0,9	2,1	6,6
094	Services récréatifs et culturels	25	103,4	99,2	99,2	99,2	99,2	0,0	-0,1	-4,1
095	Journaux, livres et articles de papeterie	38	103,6	104,9	104,9	104,9	104,9	0,0	0,0	1,2
096	Forfaits touristiques	1	119,1	126,0	127,3	127,3	127,3	0,0	1,1	7,0
<b>10</b>	<b>Enseignement</b>	<b>178</b>	<b>106,2</b>	<b>105,2</b>	<b>105,2</b>	<b>105,2</b>	<b>105,2</b>	<b>0,0</b>	<b>0,0</b>	<b>-1,0</b>
101	Enseignement pré-élémentaire et primaire	90	106,2	106,2	106,2	106,2	106,2	0,0	0,0	0,0
102	Enseignement secondaire	60	106,0	105,3	105,3	105,3	105,3	0,0	0,0	-0,6
104	Enseignement supérieur	19	100,0	100,0	100,0	100,0	100,0	0,0	0,0	0,0
105	Enseignement post-secondaire non supérieur et Enseignement non déf	9	121,0	105,2	105,2	105,7	105,2	-0,4	0,0	-13,0
<b>11</b>	<b>Restaurants et Hôtels</b>	<b>231</b>	<b>100,2</b>	<b>107,3</b>	<b>110,4</b>	<b>110,4</b>	<b>110,4</b>	<b>0,0</b>	<b>2,8</b>	<b>10,1</b>
111	Services de restauration	228	100,2	107,4	110,5	110,5	110,5	0,0	2,9	10,3
112	Services d'hébergement	3	100,0	100,0	100,0	100,0	100,0	0,0	0,0	0,0
<b>12</b>	<b>Biens et services divers</b>	<b>365</b>	<b>99,8</b>	<b>104,8</b>	<b>106,2</b>	<b>106,3</b>	<b>106,4</b>	<b>0,2</b>	<b>1,6</b>	<b>6,6</b>
121	Soins corporels	275	97,5	102,6	102,6	102,6	102,6	0,0	0,0	5,2
123	Effets personnels n.c.a	58	105,4	110,6	119,6	120,1	121,1	0,9	9,6	15,0
124	Protection sociale et assurance	13	101,1	101,1	101,1	101,1	101,1	0,0	0,0	0,0
126	Services financiers	2	104,5	100,0	100,0	100,0	100,0	0,0	0,0	-4,3
127	Autres services n.c.a	17	116,6	123,6	123,6	123,6	123,6	0,0	0,0	6,0

**Institut National de la Statistique, Immeuble MEF, ACI 2000 (Avenue du Mali), BP : 12; Tel: 20 22 24 55 / 20 22 48 73, Site web : [www.instat.gov.ml](http://www.instat.gov.ml)**  
**Directeur Général : Seydou Moussa TRAORE**

**Responsable des prix : Issa SIDIBE**

**Collaborateurs : Moriba DOUMBIA ; Modibo TRAORE ; Abdoulaye Aziz SANOGO**