

**INDICE HARMONISE
DES PRIX A LA CONSOMMATION (IHPC)
POUR LES PAYS MEMBRES DE L'UEMOA
BAMAKO – DECEMBRE 2014**

AVERTISSEMENT

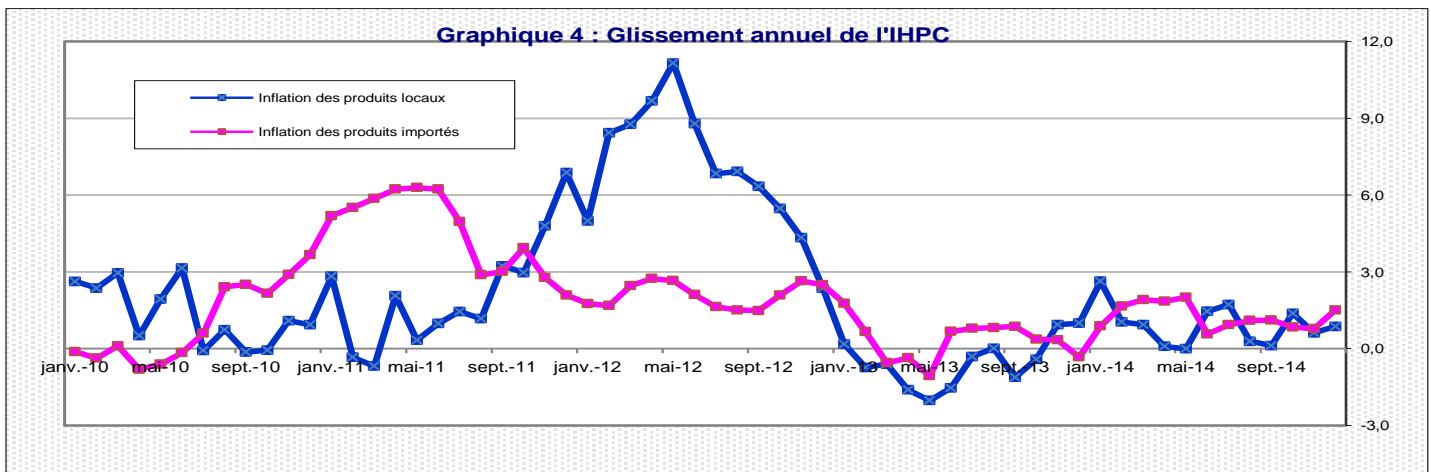
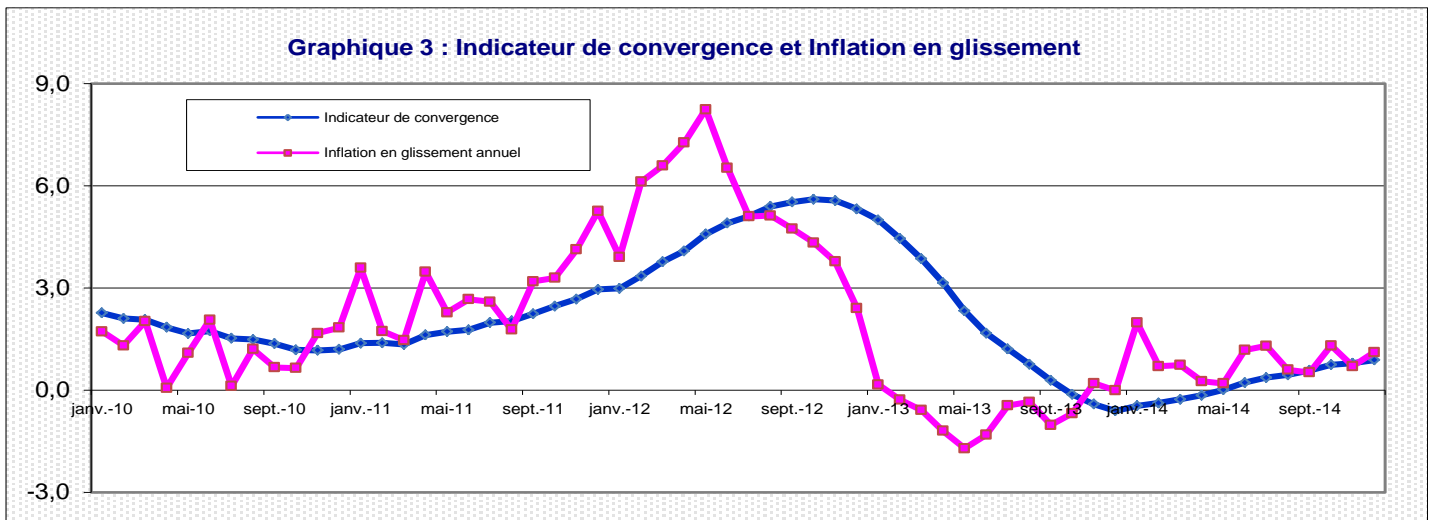
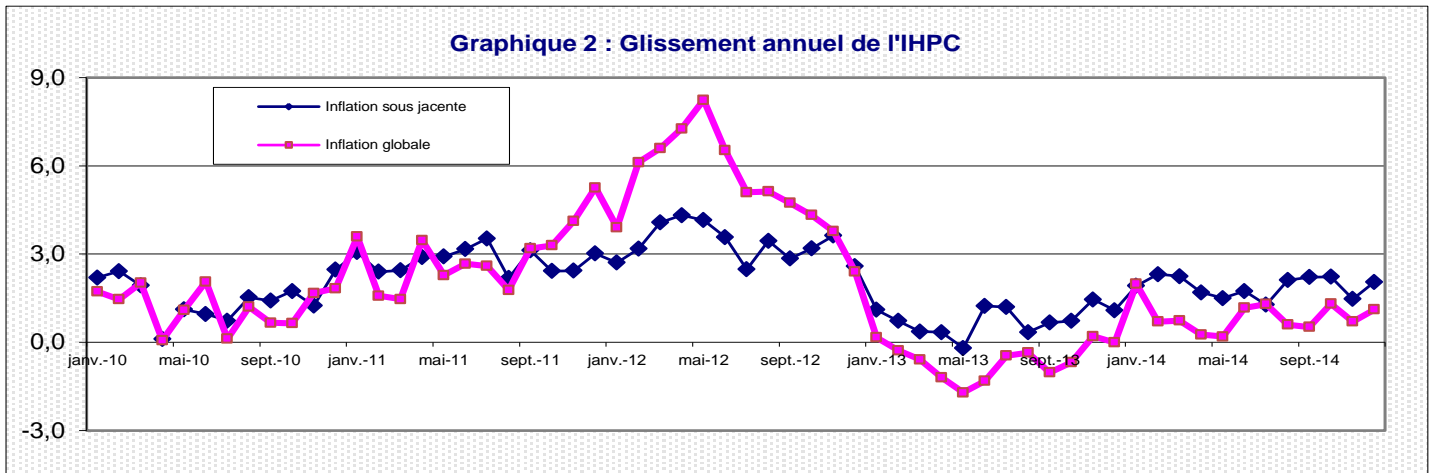
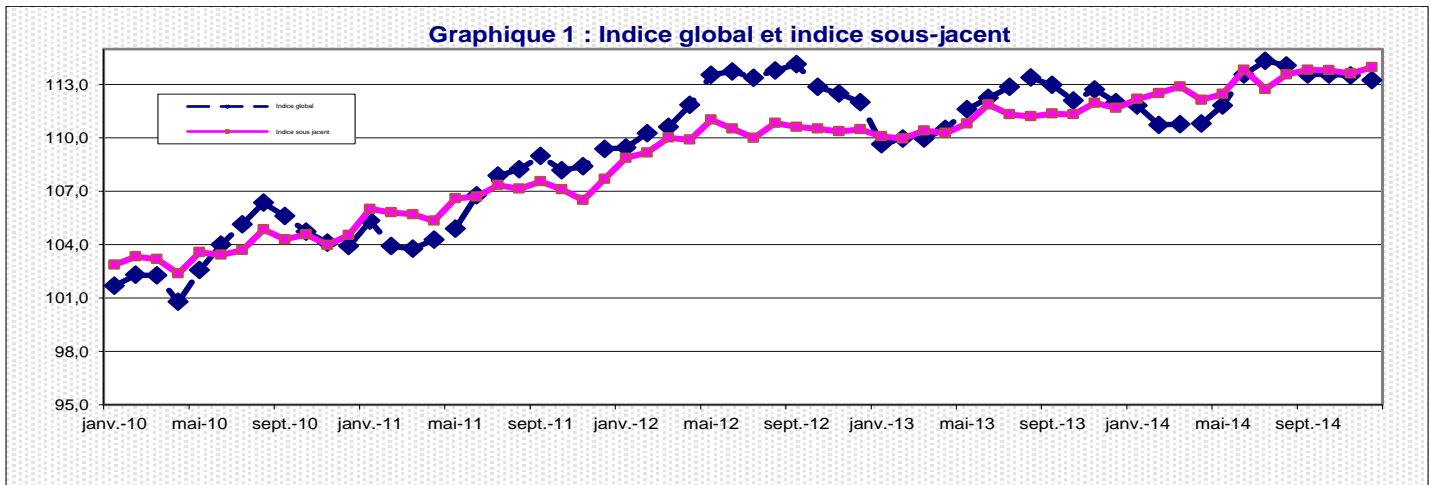
L'Institut National de la Statistique a le plaisir de mettre à la disposition des utilisateurs l'Indice Harmonisé des Prix à la Consommation (IHPC). Cet indice est harmonisé car la méthodologie utilisée pour sa production est identique dans les huit pays membres de l'Union Economique et Monétaire Ouest Africaine (UEMOA). Ainsi, cet indice a été adopté comme instrument de mesure de l'évolution des prix au sein des pays de l'UEMOA.

La première période de base de l'IHPC est l'année 1996. Elle a été rénovée en 2008 et comme en 1996, les pondérations proviennent d'une enquête sur les dépenses de plus de 1000 ménages, effectuée en 2008. La population de référence de l'IHPC est l'ensemble des ménages résidant dans le District de Bamako. Le panier de la ménagère comprend 650 variétés suivies dans 1511 points de vente.

L'IHPC est un indice de Laspeyres calculé en utilisant le principe d'agrégations successives du niveau le plus fin (variété) au niveau le plus élevé (fonction).

**Mois de décembre 2014
(Base 100 : année 2008)**

	Pondération	Indices pour les mois de :					Variations (en %)		
		déc.-13	sept.-14	oct.-14	nov.-14	déc.-14	du dernier mois	des 3 derniers mois	des 12 derniers mois
INDICE DE BAMAKO	10 000	112,0	113,6	113,6	113,5	113,3	-0,2	-0,3	1,1
01 Produits alimentaires et boissons non alcoolisées	4 540	117,7	118,5	119,2	119,3	118,6	-0,6	0,1	0,8
- Céréales non transformées	1 246	100,8	103,4	102,8	100,3	98,9	-1,4	-4,4	-1,9
- Autres fruits frais	84	114,0	121,3	120,0	122,8	112,5	-8,4	-7,3	-1,4
- Sel, épices, sauces et produits alimentaires n.d.a	263	120,9	122,5	124,9	124,4	126,7	1,8	3,4	4,8
- Légumes frais en feuilles	78	134,4	129,5	129,0	154,5	113,2	-26,7	-12,5	-15,8
- Tubercules et plantains	84	112,1	121,8	109,8	95,9	99,2	3,5	-18,6	-11,6
- Huiles	244	120,7	119,0	116,6	119,1	119,1	0,0	0,1	-1,3
- Autres matières grasses	91	125,0	120,6	124,3	125,3	113,0	-9,8	-6,3	-9,6
02 Boissons alcoolisées, Tabac et stupéfiants	78	113,6	133,0	137,4	135,1	137,2	1,5	3,2	20,7
03 Articles d'habillement et chaussures	999	105,9	108,4	108,4	108,6	108,5	0,0	0,1	2,5
- Vêtements de dessus hommes	205	105,1	105,8	105,8	105,8	105,9	0,0	0,0	0,8
04 Logement, eau, gaz, électricité et autres combustibles	1 097	108,8	112,9	112,8	112,7	112,5	-0,2	-0,3	3,4
- Combustibles solides et autres	222	116,1	121,0	120,4	119,9	119,1	-0,7	-1,5	2,6
05 Meubles, articles de ménage et entretien courant du foyer	386	109,3	107,9	107,9	107,8	107,8	0,0	-0,1	-1,4
06 Santé	256	100,1	101,0	100,9	100,6	100,5	-0,1	-0,4	0,5
07 Transports	1 211	111,4	115,9	115,2	114,9	114,5	-0,4	-1,3	2,7
- Carburants et lubrifiants	639	111,9	117,3	116,3	116,0	115,1	-0,8	-1,8	2,9
08 Communication	527	99,8	96,4	92,0	91,2	93,4	2,4	-3,0	-6,3
09 Loisirs et culture	132	98,7	97,3	97,4	97,2	97,2	0,0	-0,1	-1,5
10 Enseignement	178	105,7	107,1	107,1	107,1	107,1	0,0	0,0	1,3
11 Restaurants et Hôtels	231	110,1	108,5	108,5	108,5	108,5	0,0	0,0	-1,5
12 Biens et services divers	365	106,5	107,8	107,8	107,9	107,8	-0,1	0,1	1,2



**Commentaire de l'indice harmonisé
des prix à la consommation des ménages
(IHPC), pour les pays de l'UEMOA :
BAMAKO – Décembre 2014**

L'indice des prix à la consommation des ménages à Bamako au mois de décembre 2014 a diminué de 0,2% par rapport au mois précédent et se situe à 113,3. Par rapport au mois de septembre 2014, l'indice a diminué de 0,3%. En un an (décembre 2014 par rapport à décembre 2013), les prix ont grimpé de 1,1%.

L'inflation sous jacente (l'évolution du niveau général des prix en dehors des produits frais et de l'énergie) a augmenté de 0,3% par rapport au mois précédent. Par rapport au même mois de l'année précédente, la hausse est de 2,1%.

En décembre 2014, la baisse du niveau général des prix est liée en grande partie aux fonctions suivantes:

- La fonction « **Produits alimentaires et boissons non alcoolisées** » a diminué de 0,6% imputable à la baisse des prix des légumes frais en feuilles (-26,7%) en occurrence le prix de la salade locale qui a baissé de 59,3%, du chou vert (-25,5%), du persil frais (-32,9%) et du céleri frais (-51,5%). Quant aux prix des matières grasses, ils ont fléchi de 9,8% en raison de la baisse consentie au niveau du prix de la pâte d'arachide. Les fruits frais ont baissé de 8,4% imputable à la baisse du prix de la pomme (-10,4%) et de l'avocat (-20,5%). Quant aux céréales non transformées, elles ont baissé de 1,4% en liaison avec la baisse du prix du mil (-7,4%) et celui du maïs (-2,1%) en période post récolte.

- En plus, la fonction « **Transports** » a diminué de 0,4% au regard de la baisse consentie par les autorités administratives au niveau des carburants (-0,8%) plus précisément l'essence super (-0,8%) et le gasoil (-0,9%) en réponse à la baisse du prix du baril à l'échelle mondiale.

- Quant à la fonction « **Logement, eau, gaz, électricité et autres combustibles** », elle a diminué de 0,2% en liaison avec la baisse du prix des combustibles solides de 0,7% notamment le prix du charbon de bois et du bois de chauffe respectivement de -0,3% et -1,3%.

Au cours de ce mois, les prix des produits frais et ceux de l'énergie ont diminué respectivement de 0,6% et 0,5%. En un an, les prix des produits frais ont baissé de 1,4% contre une augmentation de 4,2% pour ceux de l'énergie.

Au regard de la provenance, les prix des produits locaux ont baissé de 0,3% contre une stabilité pour ceux importés. Sur un an, les prix des produits locaux et ceux importés ont augmenté respectivement de 0,9% et 1,5%.

Quant à l'appartenance sectorielle, les prix des produits du secteur primaire ont baissé de 1,0% contre une augmentation de 0,4% pour ceux du tertiaire et une stabilité pour le secondaire. En un an, les prix des produits du secteur primaire ont baissé de 1,5% contre une augmentation de 3,0% et 0,4% respectivement pour le secondaire et le tertiaire.

Au regard de la durabilité, les prix des biens durables sont restés stables, par contre, ceux des non durables et semi durables ont respectivement diminué de 0,5% et 0,1%. En un an, les prix des biens durables ont baissé de 1,0% contre une augmentation de 1,3% et 2,0% respectivement pour les non durables et les semi durables.

L'indicateur de convergence communautaire de l'UEMOA mesure la hausse moyenne des prix au cours des douze derniers mois par rapport aux douze mois précédents. Il s'est situé à 0,9% pour ce mois, celui de l'UEMOA affiche -0,2% au mois de novembre 2014.

IHPC suivant les nomenclatures secondaires

	Pondération	Indices pour le mois de					Variation depuis		
		déc.-13	sept.-14	oct.-14	nov.-14	déc.-14	1 mois	3 mois	12 mois
Indice global	10 000	112,0	113,6	113,6	113,5	113,3	-0,2	-0,3	1,1
Produits frais	2 458	114,6	112,7	113,3	113,7	113,0	-0,6	0,2	-1,4
Produits Energie	1 252	111,4	117,6	117,0	116,7	116,1	-0,5	-1,2	4,2
Hors produits frais et énergie = Inflation sous	6 290	111,7	113,8	113,8	113,6	114,0	0,3	0,1	2,1
Local	6 605	114,4	115,5	115,5	115,7	115,4	-0,3	-0,1	0,9
Importé	3 395	109,2	111,3	111,1	110,8	110,8	0,0	-0,4	1,5
Primaire	2 529	115,8	114,0	114,6	115,3	114,1	-1,0	0,0	-1,5
Secondaire	4 894	113,2	116,7	116,9	116,5	116,5	0,0	-0,2	3,0
Tertiaire = Services	2 578	106,6	107,7	106,8	106,6	107,1	0,4	-0,6	0,4
Durable	340	100,5	100,7	100,0	99,5	99,5	0,0	-1,2	-1,0
Non durable	5 485	117,1	118,6	119,1	119,2	118,6	-0,5	0,0	1,3
Semi Durable	1 611	108,2	110,6	110,6	110,6	110,4	-0,1	-0,2	2,0

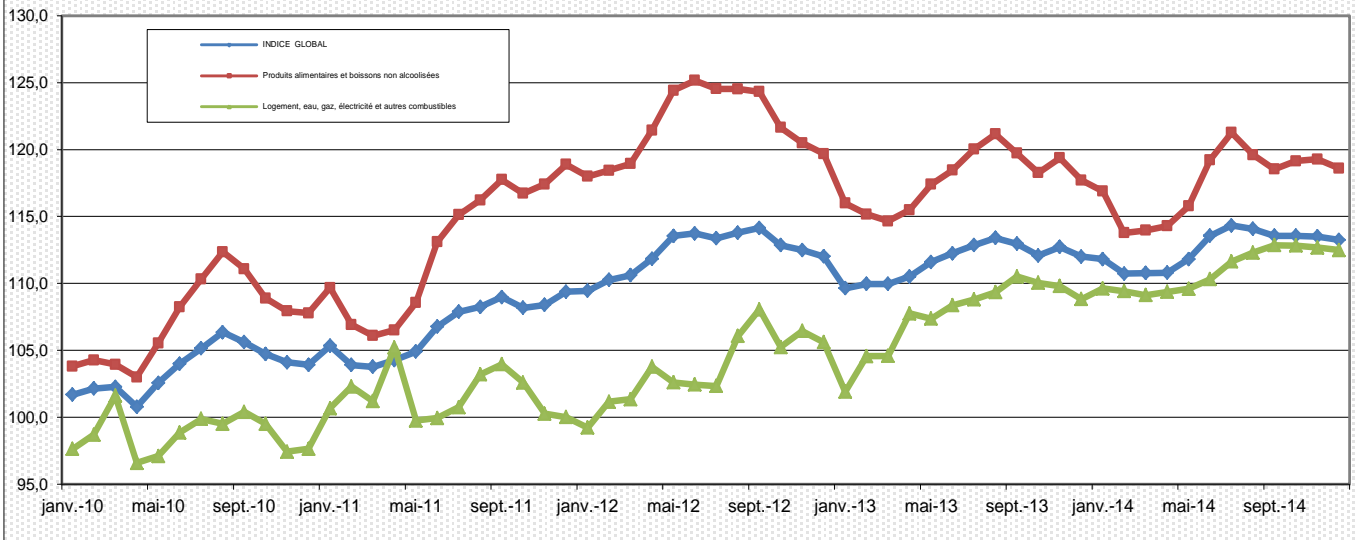
Variation annuelle (Moyenne 12 mois) du taux d'Inflation du Mali et de l'UEMOA (%)

MOIS		déc.-13	janv.-14	févr.-14	mars-14	avr.-14	mai-14	juin-14	juil.-14	août-14	sept.-14	oct.-14	nov.-14	déc.-14
Taux d'Inflation	Mali	-0,6	-0,5	-0,4	-0,3	-0,1	0,0	0,2	0,4	0,4	0,6	0,7	0,8	0,9
	UEMOA	1,5	1,4	1,1	0,9	0,7	0,5	0,4	0,2	0,1	-0,1	-0,1	-0,2	

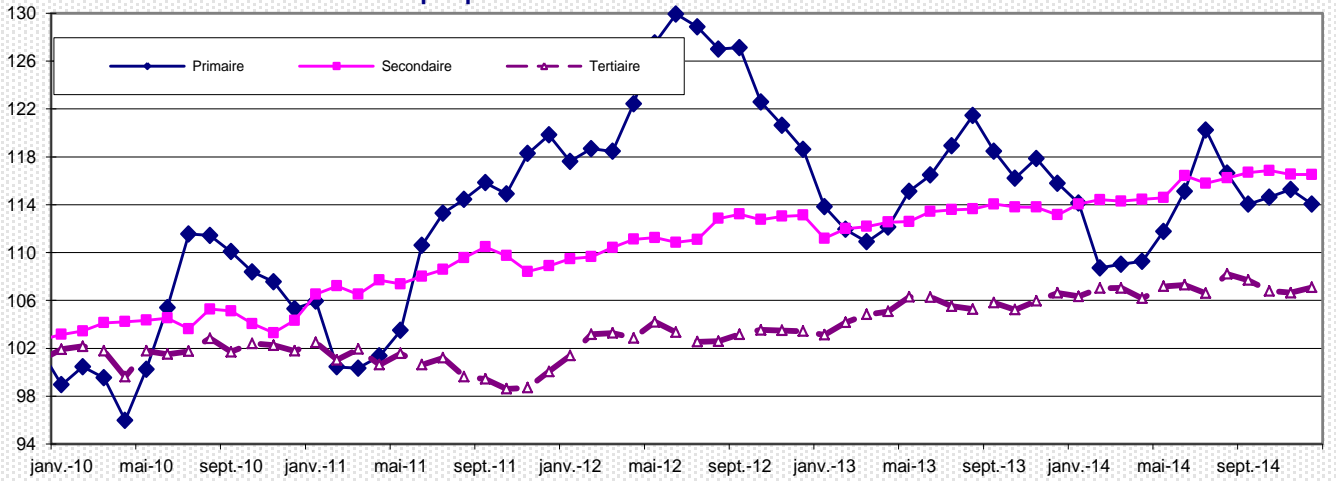
Indices et variations en glissement des pays de l'UEMOA

Pays	Bénin		Burkina Faso		Côte d'Ivoire		Guinée Bissau		Mali		Niger		Sénégal		Togo		UEMOA	
	Indice	Inflation	Indice	Inflation	Indice	Inflation	Indice	Inflation	Indice	Inflation	Indice	Inflation	Indice	Inflation	Indice	Inflation	Indice	Inflation
nov-13	111,3	-2,8	107,9	-1,3	111,1	1,1	108,1		112,7	0,2	108,0	2,3	106,8	0,9	112,8	0,5	110,1	0,5
déc-13	112,0	-1,8	107,9	0,1	111,4	0,4	106,6	-0,1	112,0	0,0	107,2	1,1	105,1	-0,1	112,5	0,5	109,7	0,0
janv-14	113,4	-0,5	106,4	0,0	111,5	0,1	106,3	-0,5	111,8	2,0	106,6	1,6	104,8	0,8	112,5	-2,0	109,1	-0,4
févr-14	112,4	-1,5	105,9	-0,8	111,4	-0,2	104,8	-2,1	110,7	0,7	104,5	0,1	103,4	-0,5	113,7	-0,6	109,6	0,1
mars-14	112,7	-1,1	106,6	-0,1	111,3	0,0	104,4	-2,5	110,8	0,7	103,5	-0,4	102,9	-0,5	113,9	-0,7	109,0	-0,3
avr-14	113,0	-1,7	105,3	-2,0	111,6	-0,2	105,2	-1,4	110,8	0,3	103,8	-0,8	102,2	-1,1	115,0	0,6	109,0	-0,6
mai-14	114,8	-0,2	107,4	-0,2	112,6	0,9	105,7	-1,3	111,8	0,2	105,8	-0,7	101,3	-1,7	115,2	0,4	109,7	0,0
juin-14	113,5	-0,3	108,6	-0,4	112,4	0,6	104,9	-1,8	113,6	1,2	106,8	-1,3	101,3	-1,1	115,1	0,4	109,9	0,0
juil-14	112,6	-2,0	108,4	-1,1	112,8	0,9	107,0	-0,5	114,3	1,3	107,5	-2,8	102,0	-1,4	115,0	1,0	110,2	-0,1
août-14	111,4	-2,0	108,1	0,2	112,5	0,8	107,2	-1,1	114,1	0,6	107,3	-2,7	103,9	-1,2	113,7	0,4	110,2	-0,2
sept-14	111,0	-2,2	108,1	0,9	111,4	0,0	108,2	0,2	113,6	0,5	107,8	-1,7	104,6	-1,3	112,5	-0,6	109,7	-0,5
oct-14	111,4	-0,5	107,7	0,8	111,9	0,6	108,1	-0,4	113,6	1,3	107,5	-1,1	105,4	-2,0	113,7	1,1	110,2	0,0
nov-14	110,9	-0,4	107,5	-0,4	112,2	1,0	107,5	-0,6	113,5	0,7	107,5	-0,5	104,4	-2,2	113,4	0,5	110,0	0,0

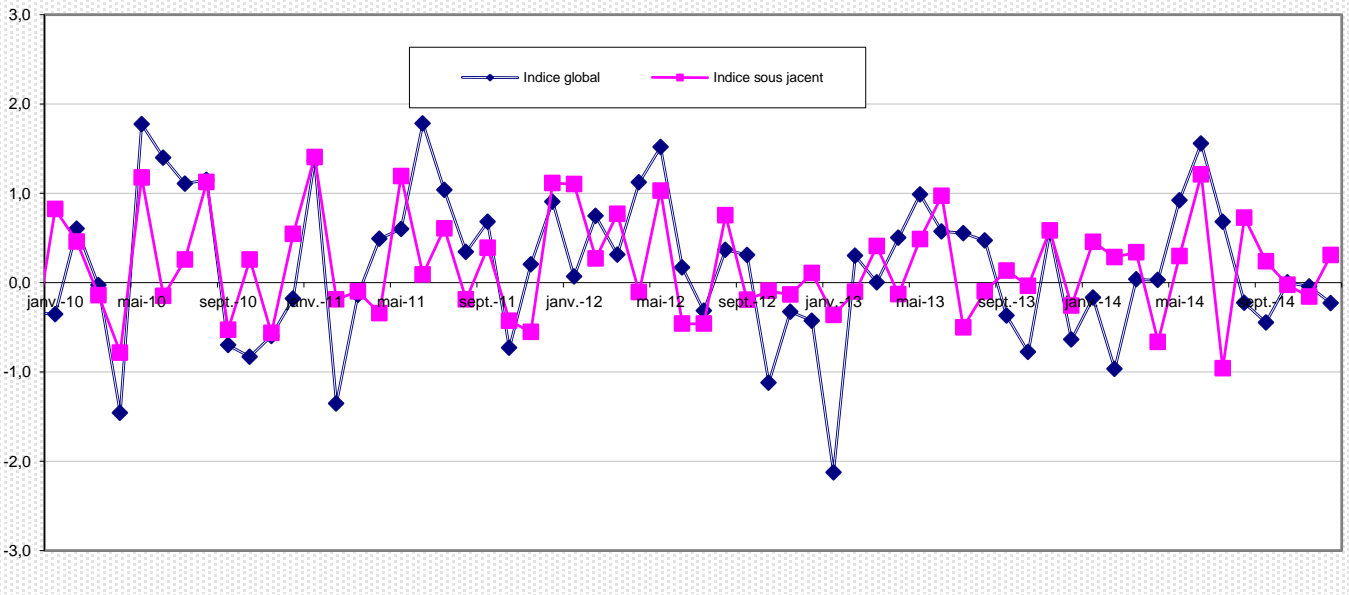
Graphique 5 : Indice global, fonction Alimentaire, logement-électricité-gaz et combustibles



Graphique 6 : Evolution de l'indice des secteurs d'activité



Graphique 7 : Variations mensuelles indice global et indice sous jacent



INDICES SUIVANT LES FONCTIONS ET LES GROUPES DE LA NCOA-IHPC

Codes	Libellé	Pondération	Indices					Variation		
			déc.-13	sept.-14	oct.-14	nov.-14	déc.-14	1 mois	3 mois	12 mois
	INDICE GLOBAL	10 000	112,0	113,6	113,6	113,5	113,3	-0,2	-0,3	1,1
01	Produits alimentaires et boissons non alcoolisées	4 540	117,7	118,5	119,2	119,3	118,6	-0,6	0,1	0,8
011	Produits alimentaires	4 348	117,8	118,3	118,9	119,1	118,3	-0,6	0,0	0,5
012	Boissons non alcoolisées	192	115,9	123,0	125,1	124,5	124,6	0,1	1,3	7,5
02	Tabac et stupéfiants	78	113,6	133,0	137,4	135,1	137,2	1,5	3,2	20,7
021	Boissons alcoolisées	2	107,6	109,8	109,8	109,8	109,8	0,0	0,0	2,0
022	Tabacs et stupéfiants	76	113,9	133,9	138,5	136,2	138,3	1,5	3,3	21,4
03	Articles d'habillement et chaussures	999	105,9	108,4	108,4	108,6	108,5	0,0	0,1	2,5
031	Articles d'habillement	833	106,8	109,5	109,5	109,7	109,7	0,0	0,1	2,7
032	Chaussures	166	101,7	103,0	103,1	103,1	102,8	-0,3	-0,2	1,1
04	Logement, eau, gaz, électricité et autres combustibles	1 097	108,8	112,9	112,8	112,7	112,5	-0,2	-0,3	3,4
041	Loyers effectifs	205	105,3	105,8	105,8	105,8	105,8	0,0	0,0	0,4
043	Entretien et réparation des logements	68	97,4	98,7	100,0	99,1	99,1	0,0	0,4	1,8
044	Alimentation en eau et services divers lié au logement	211	109,9	109,9	109,9	109,9	109,9	0,0	0,0	0,0
045	Electricité, gaz et autres combustibles	613	110,9	117,8	117,6	117,5	117,1	-0,3	-0,6	5,6
05	Meubles, articles de ménage et entretien courant du foyer	386	109,3	107,9	107,9	107,8	107,8	0,0	-0,1	-1,4
051	Meubles, articles d'ameublement, tapis et autres revêtement	91	97,5	98,7	98,7	98,7	98,7	0,0	0,0	1,3
052	Articles de ménage en textiles	47	103,9	104,8	104,8	105,0	105,0	0,0	0,2	1,1
053	Appareils ménagers	22	101,1	100,9	100,9	100,9	100,9	0,0	0,0	-0,2
054	Verrerie, vaisselle et ustensiles de ménage	14	107,2	110,7	111,0	110,5	110,5	0,0	-0,2	3,1
055	Outils et autre matériel pour la maison et le jardin	10	102,0	94,1	94,1	94,1	94,1	0,0	0,0	-7,7
056	Biens et services liés à l'entretien courant du foyer	202	117,3	114,0	114,0	113,8	113,7	0,0	-0,3	-3,0
06	Santé	256	100,1	101,0	100,9	100,6	100,5	-0,1	-0,4	0,5
061	Produits, appareils et matériels médicaux	161	100,1	101,0	100,9	100,4	100,3	-0,1	-0,7	0,2
062	Services ambulatoires	49	100,0	100,4	100,4	100,4	100,4	0,0	0,0	0,3
063	Services hospitaliers	46	100,0	101,4	101,4	101,4	101,4	0,0	0,0	1,3
07	Transports	1 211	111,4	115,9	115,2	114,9	114,5	-0,4	-1,3	2,7
071	Achat de véhicules	147	107,0	110,0	108,5	107,4	107,4	0,0	-2,4	0,4
072	Dépenses d'utilisation des véhicules	794	110,9	114,8	114,1	113,8	113,1	-0,6	-1,5	2,0
073	Services de transport	270	115,5	122,4	122,4	122,4	122,4	0,0	0,0	6,0
08	Communication	527	99,8	96,4	92,0	91,2	93,4	2,4	-3,0	-6,3
081	Services postaux	2	103,0	103,0	103,0	103,0	103,0	0,0	0,0	-0,1
082	Matériel de téléphonie et de télécopie	34	94,0	88,1	88,1	88,1	88,1	0,0	0,0	-6,3
083	Services de téléphonie et de télécopie	491	100,2	96,9	92,2	91,4	93,8	2,6	-3,2	-6,4
09	Loisirs et culture	132	98,7	97,3	97,4	97,2	97,2	0,0	-0,1	-1,5
091	Matériel audiovisuel, photographique et de traitement de l'image et d	56	91,7	86,6	86,6	86,4	86,4	0,0	-0,2	-5,8
093	Autres articles et matériel de loisirs, de jardinage et anim	12	106,9	109,2	109,2	108,4	108,4	0,0	-0,8	1,4
094	Services récréatifs et culturels	25	100,1	100,1	100,1	100,1	100,0	-0,1	0,0	0,0
095	Journaux, livres et articles de papeterie	38	104,0	106,2	106,6	106,4	106,4	0,0	0,2	2,3
096	Forfaits touristiques	1	151,7	149,3	149,2	149,2	149,2	0,0	0,0	-1,6
10	Enseignement	178	105,7	107,1	107,1	107,1	107,1	0,0	0,0	1,3
101	Enseignement pré-élémentaire et primaire	90	106,2	109,0	109,0	109,0	109,0	0,0	0,0	2,6
102	Enseignement secondaire	60	106,2	106,0	106,0	106,0	106,0	0,0	0,0	-0,2
104	Enseignement supérieur	19	100,0	100,2	100,2	100,2	100,2	0,0	0,0	0,2
105	Enseignement post-secondaire non supérieur et Enseignement non	9	109,5	109,5	109,5	109,5	109,5	0,0	0,0	0,0
11	Restaurants et Hôtels	231	110,1	108,5	108,5	108,5	108,5	0,0	0,0	-1,5
111	Services de restauration	228	110,3	108,6	108,6	108,6	108,6	0,0	0,0	-1,5
112	Services d'hébergement	3	100,3	100,3	100,3	100,3	100,3	0,0	0,0	0,0
12	Biens et services divers	365	106,5	107,8	107,8	107,9	107,8	-0,1	0,1	1,2
121	Soins corporels	275	103,1	104,0	104,0	104,0	104,0	0,0	0,0	0,8
123	Effets personnels n.c.a	58	116,5	120,3	120,5	121,0	120,7	-0,3	0,3	3,6
124	Protection sociale et assurance	13	101,1	101,2	101,2	101,2	101,2	0,0	0,0	0,1
126	Services financiers	2	97,6	97,6	97,6	97,6	97,6	0,0	0,0	0,0
127	Autres services n.c.a	17	133,2	133,2	133,2	133,2	133,2	0,0	0,0	0,0

Institut National de la Statistique, Immeuble MEF, ACI 2000 (Avenue du Mali), BP : 12; Tel: 20 22 24 55 / 20 22 48 73, Site web : www.instat.gov.ml
Directeur Général : Seydou Moussa TRAORE

Responsable des prix : Issa SIDIBE

Collaborateurs : Modibo TRAORE; Abdoulaye Aziz SANOGO; Issa TRAORE; Mohamed SANGARE ; Abdramane OUATTARA