

MINISTERE DU PLAN ET DE LA  
COOPERATION INTERNATIONALE

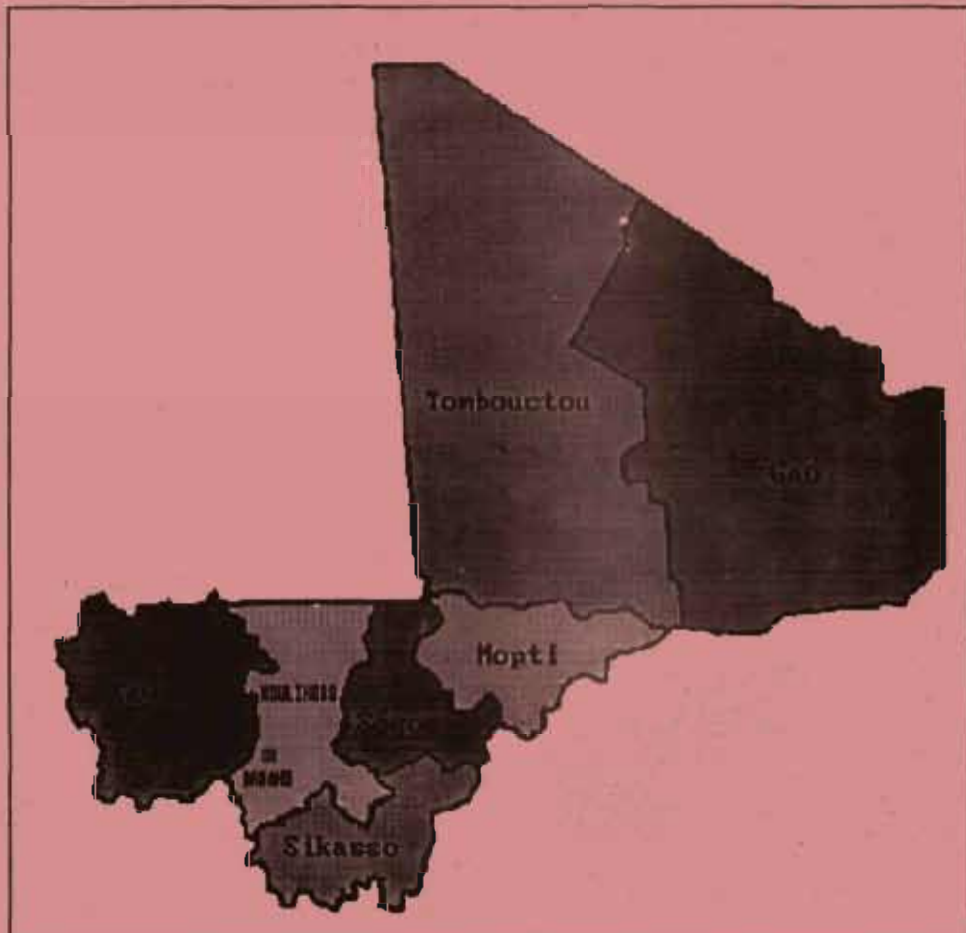
REPUBLICQUE DU MALI  
Un Peuple-Un But-Une Foi

DIRECTION NATIONALE DE LA  
STATISTIQUE ET DE L'INFORMATIQUE

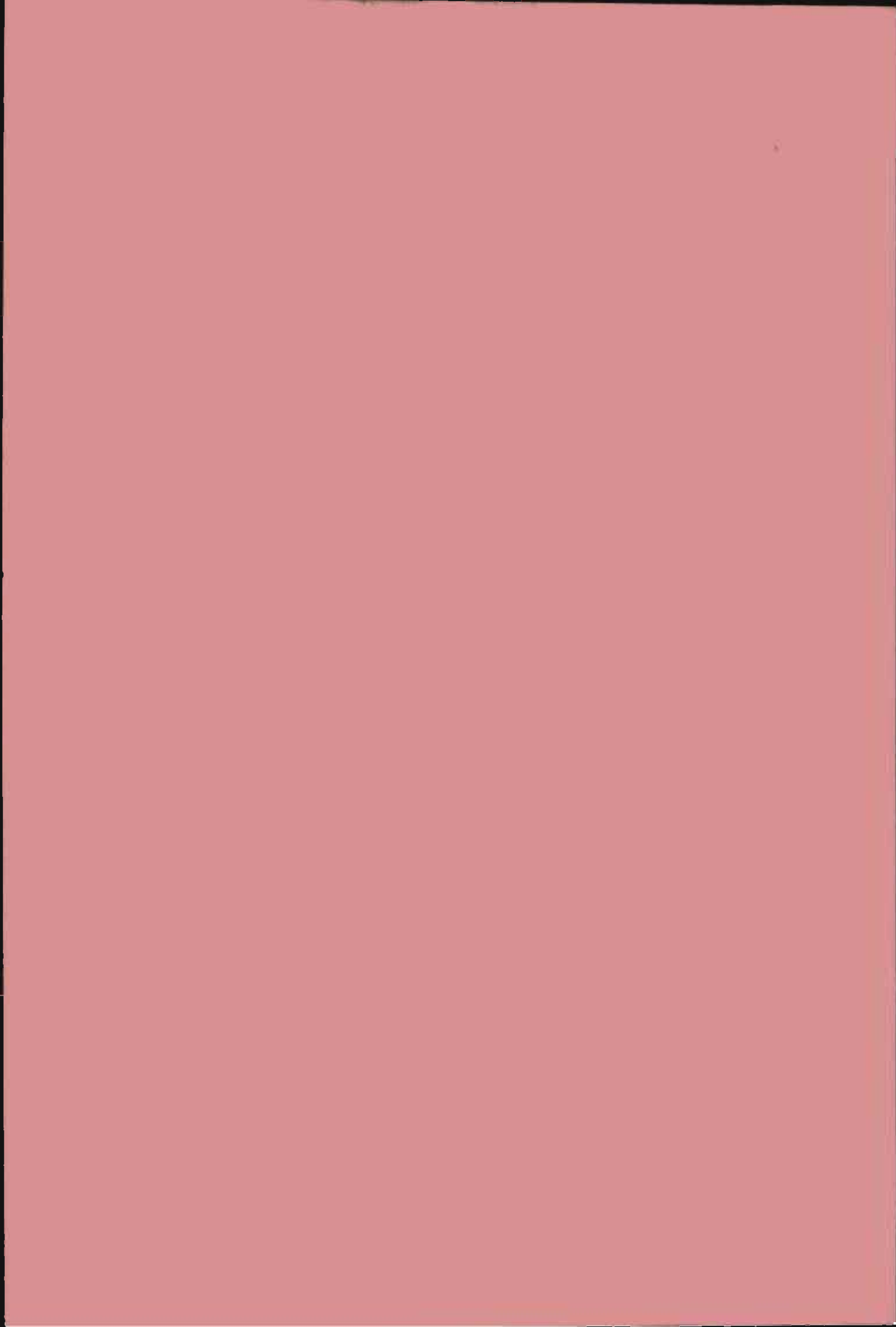
RECENSEMENT GENERAL DE LA POPULATION ET DE L'HABITAT  
(1ER AU 14 AVRIL 1987)



## PRINCIPAUX RESULTATS D'ANALYSE



BUREAU CENTRAL DE RECENSEMENT  
Juillet, 1991



MINISTERE DU PLAN ET DE LA  
COOPERATION INTERNATIONALE

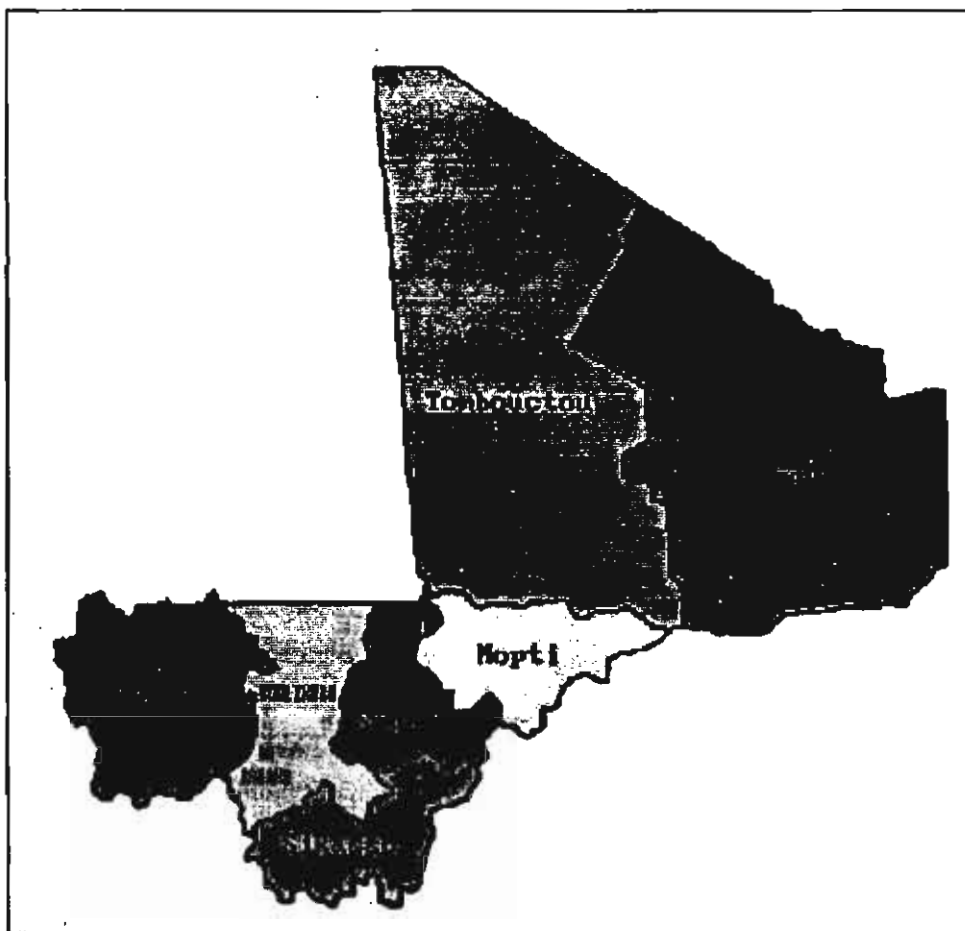
REPUBLIQUE DU MALI  
Un Peuple-Un But-Une Foi

DIRECTION NATIONALE DE LA  
STATISTIQUE ET DE L'INFORMATIQUE

RECENSEMENT GENERAL DE LA POPULATION ET DE L'HABITAT  
(1ER AU 14 AVRIL 1987)



## PRINCIPAUX RESULTATS D'ANALYSE



BUREAU CENTRAL DE RECENSEMENT

Juillet, 1991



11/11/11

The following information was obtained from the records of the  
 Department of the Interior, Bureau of Land Management, regarding  
 the land parcels described herein. The information is provided  
 for your information and is not intended to constitute a  
 warranty or representation of any kind. The information is  
 based on the records of the Department of the Interior, Bureau  
 of Land Management, and is subject to change without notice.  
 The information is provided as a service to the public and  
 is not intended to constitute a warranty or representation of  
 any kind. The information is based on the records of the  
 Department of the Interior, Bureau of Land Management, and  
 is subject to change without notice.

## AVANT PROPOS

La publication des principaux résultats du Recensement Général de la Population et de l'Habitat constitue le fruit d'une longue démarche.

Le Recensement a fourni des informations sur la répartition géographique de la population, ses caractéristiques socio-culturelles, démographiques et économiques, sa dynamique et sur les caractéristiques de l'habitat et des ménages.

Vu le volume de ces informations, une utilisation judicieuse de ces données s'est avérée difficile pour l'élaboration de la politique du Gouvernement ainsi que pour les besoins des autres utilisateurs. C'est pourquoi un comité multidisciplinaire chargé d'analyser les différents aspects de ces résultats, a été mis en place. Ceci a permis la publication de plusieurs rapports d'analyse (Administratif et Technique, Etat de la Population, Activité Economique, Fréquentation Scolaire et Alphabétisation, Habitat et Ménages, Mouvement de la Population et Perspectives de Populations).

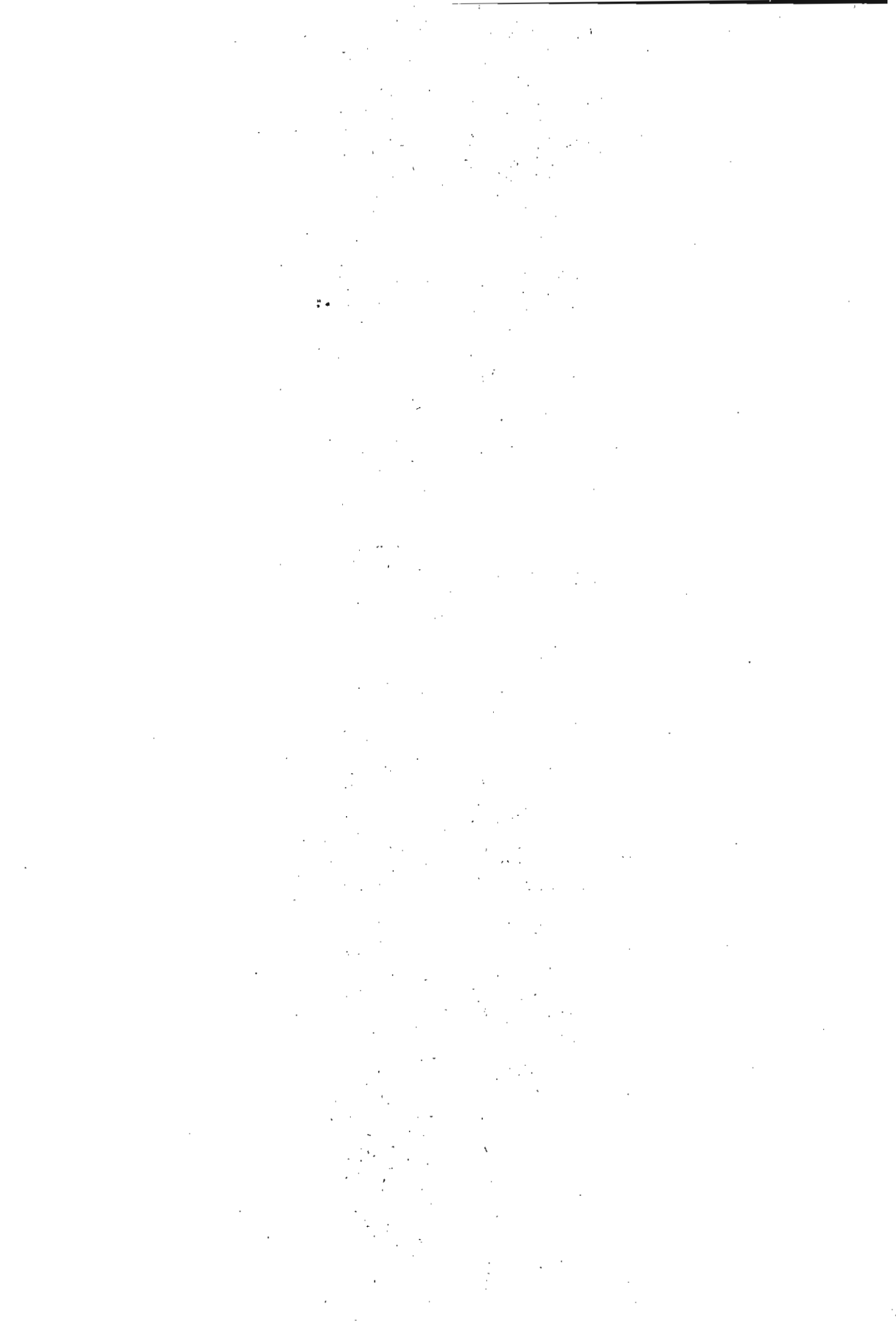
Même si ces rapports sont instructifs, ils ne permettent pas à des utilisateurs peu avertis des questions statistiques de tirer l'essentiel des enseignements du Recensement. Afin de valoriser ces résultats, la Direction Nationale de la Statistique et de l'Informatique (DNSI) a synthétisé ces rapports pour permettre une plus grande diffusion et une meilleure information du grand public.

Dans le même souci, la DNSI envisage de nouveaux types de rapports avec la Direction Nationale de l'Alphabétisation Fonctionnelle et de la Linguistique Appliquée (DNAFLA) en vue d'une traduction de ces résultats dans les langues nationales.

Toute suggestion en vue d'améliorer la présentation et la qualité des prochaines éditions de la présente brochure sera accueillie et étudiée avec la plus grande attention.

LE DIRECTEUR NATIONAL

MOHAMED LAMINE CISSE



**SOMMAIRE**

	<b>PAGE</b>
Avant Propos.....	(ii)
Sommaire.....	(iii)
Liste des Tableaux.....	(v)
Liste des Graphiques.....	(vii)
Liste des Illustrations.....	(viii)
Liste des Annexes.....	(viii)
Liste des Abréviations.....	(viii)
1. INTRODUCTION.....	1
2. PREPARATION ET EXECUTION DU RECENSEF.....	1
3. REPARTITION GEOGRAPHIQUE DE LA POPULATION.....	4
4. ETAT DE LA POPULATION.....	7
4.1. Mode de vie.....	7
4.2. Structure par sexe et âge.....	7
4.3. Pyramide des âges.....	9
4.4. Etat matrimonial de la population de 12 ans et plus.....	11
4.5. Monogamie et polygamie.....	11
4.6. Scolarisation.....	12
4.7. Alphabétisation.....	14
4.8. Niveau d'instruction.....	15
4.9. Taille moyenne des ménages.....	17
5. ACTIVITE ECONOMIQUE DE LA POPULATION.....	17
5.1. Type d'activité.....	17
5.2. Taux d'activité.....	18
5.3. Occupation.....	18
5.4. Secteur/branche d'activité.....	19
5.5. Situation dans l'activité.....	20
6. CARACTERISTIQUES DE L'HABITAT.....	21
6.1. Type de bâtiment.....	21
6.2. Matériaux de construction des murs, du toit et du sol.....	22

	PAGE
6.3. Mode d'occupation.....	24
6.4. Mode d'approvisionnement en eau.....	26
6.5. Mode d'éclairage.....	26
6.6. Type de combustible.....	26
7. MOUVEMENT DE LA POPULATION.....	27
7.1. Natalité/Fécondité.....	27
7.2. Mortalité.....	29
7.3. Migration.....	32
7.4. Mouvement général.....	32
Annexes.....	34



(v)

**LISTE DES TABLEAUX**

	<b>PAGE</b>
1. Population et densité selon la région.....	5
2. Répartition de la population selon la zone de résidence.....	6
3. Population des villes de plus de 20.000 habitants.....	6
4. Population résidente des régions selon le mode de vie.	7
5. Répartition de la population totale selon le sexe et le groupe d'âge (en %).....	8
6. Proportion de quelques sous-populations.....	8
7. Répartition de la population par sexe selon l'état matrimonial.....	11
8. Répartition des hommes mariés par milieu de résidence selon le type de mariage.....	12
9. Taux de scolarisation des enfants de 7 à 12 ans selon le sexe et la région de résidence.....	13
10. Taux d'alphabétisation dans la population de 6 ans et plus par sexe et la zone de résidence.....	15
11. Répartition de la population résidente de 6 ans et plus suivant le niveau d'instruction et le sexe (%)..	16
12. Taille moyenne du ménage selon la région.....	17
13. Répartition de la population active occupée selon le secteur d'activité économique.....	19
14. Répartition de la population active occupée selon le sexe et la situation dans l'activité principale (%)..	20
15. Répartition des ménages selon le milieu de résidence et le type de bâtiment (%).....	22
16. Répartition des ménages selon les matériaux de constructions des murs (%).....	23
17. Répartition des ménages selon les matériaux de constructions du toit (%).....	23
18. Répartition des ménages selon les matériaux de construction du sol (%).....	24
19. Répartition des ménages selon le milieu de résidence et le mode d'occupation (%).....	24

	PAGE
20. Répartition des ménages selon le milieu de résidence et le mode d'approvisionnement en eau.....	26
21. Répartition des ménages selon le mode d'éclairage....	26
22. Répartition des ménages selon le type de combustible.	27
23. Taux brut de natalité selon le milieu de résidence et la région.....	28
24. Indice synthétique de fécondité selon le milieu de résidence et la région.....	29
25. Taux brut de mortalité selon le milieu de résidence et le sexe.....	29
26. Taux brut de mortalité selon la région.....	30
27. Taux de mortalité infantile, juvénile et infanto-juvénile selon le milieu de résidence et le sexe.....	31
28. Taux de croissance de la population suivant le milieu de résidence.....	33

## LISTE DES GRAPHIQUES

	<b>PAGE</b>
1. Population suivant la zone de résidence.....	6
2. Population par groupe d'âge.....	8
3. Quelques sous-populations.....	9
4. Pyramide des âges.....	9
5. Hommes mariés par type de mariage et par zone de résidence.....	12
6. Taux de scolarisation des enfants de 7 à 12 ans selon le sexe.....	13
7. Taux de scolarisation des enfants de 7 à 12 ans selon le sexe et la région de résidence.....	14
8. Taux d'alphabétisation dans la population de 6 ans et plus par sexe et la zone de résidence.....	15
9. Répartition de la population résidente de 6 ans et plus instruite selon le niveau d'instruction et le sexe.....	16
10. Population active selon le secteur d'activité économique.....	19
11. Population active occupée selon la situation dans l'activité économique et le sexe.....	20
12. Ménage par type de bâtiment.....	22
13. Ménages suivant le milieu de résidence et le mode d'occupation.....	25
14. Ménages suivant le milieu de résidence et la possession de foyer amélioré .....	27
15. Taux bruts de natalité et de mortalité suivant la région.....	28
16. Taux de mortalité infantile suivant le sexe et le milieu.....	31
17. Espérance de vie à la naissance suivant le sexe.....	31
18. Taux de croissance de la population suivant le milieu de résidence.....	33

## LISTE DES ILLUSTRATIONS

	PAGE
Exemple de carte d'Arrondissement.....	2
Exemple de croquis de village.....	3
Carte de densité.....	5
Carte de scolarisation.....	14

## LISTE DES ANNEXES

	PAGE
1. Population par région, Cercle et Arrondissement.....	35
2. Liste des publications du Recensement.....	41

## LISTE DES ABBREVIATIONS

BCR	= Bureau Central de Recensement
CONC	= Concession
DD	= District de Dénombrement
DNSI	= Direction Nationale de la Statistique et de l'Informatique
FNUAP	= Fonds des Nations Unies pour la Population
ISF	= Indice Synthétique de Fécondité
MATDB	= Ministère de l'Administration Territoriale et du Développement à la Base
MP	= Ministère du Plan
PG-RM	= Présidence du Gouvernement - République du Mali
PNUD	= Programme des Nations Unies pour le Développement
RGPH	= Recensement Général de la Population et de l'Habitat
SE	= Section d'Enumération
TBM	= Taux Brut de Mortalité
TBN	= Taux Brut de Natalité
TMI	= Taux de Mortalité Infantile
TMIJ	= Taux de Mortalité Infanto-juvénile
TMJ	= Taux de Mortalité Juvénile
UNICEF	= Fonds des Nations Unies pour l'Enfance

## **1. INTRODUCTION**

1. Le second Recensement Général de la population et de l'Habitat de la République du Mali a eu lieu au mois d'avril 1987. Eu égard au caractère détaillé et très technique des documents d'analyse produits par le Bureau Central de Recensement, il a paru nécessaire de mettre à la disposition du grand public un condensé des principaux résultats issus de ce Recensement.

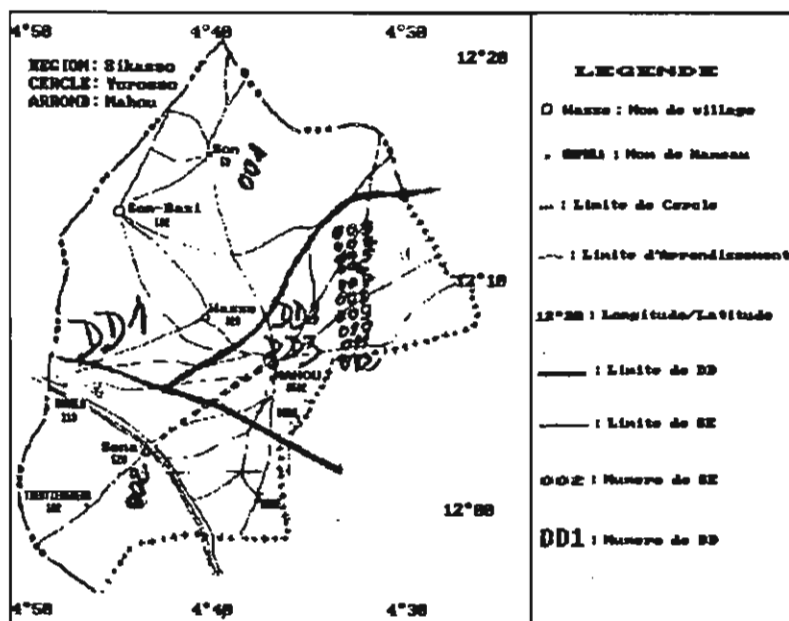
2. La présente brochure, destiné à cet objet, donne d'une façon très synthétique une vue globale sur les principaux aspects des résultats du Recensement Général de la Population et de l'Habitat d'avril 1987. Toutefois, pour plus de détails, des publications plus complètes sont disponibles à la Direction Nationale de la Statistique et de l'Informatique ou au Bureau Central de Recensement.

## **2. PREPARATION ET EXECUTION DU RECENSEMENT**

3. Le Recensement Général de la Population et de l'Habitat d'avril 1987, le second réalisé au Mali, a eu pour objet de déterminer le volume global de la population, sa répartition géographique, la structure par sexe et âge, l'état matrimonial, le niveau d'instruction, l'activité économique, et les caractéristiques de l'habitat.

4. Ce Recensement, placé conjointement sous la tutelle du Ministère de l'Administration Territoriale et du Développement à la Base et du Ministère du Plan, a été organisé par la Direction Nationale de la Statistique et de l'Informatique (DNSI) et exécuté par le Bureau Central de Recensement (BCR). Le financement a été assuré par le Gouvernement avec l'assistance du Fonds des Nations Unies pour la Population (FNUAP), du Programme des Nations Unies pour le Développement (PNUD), du Fonds des Nations Unies pour l'Enfance (UNICEF) et du Gouvernement Canadien.

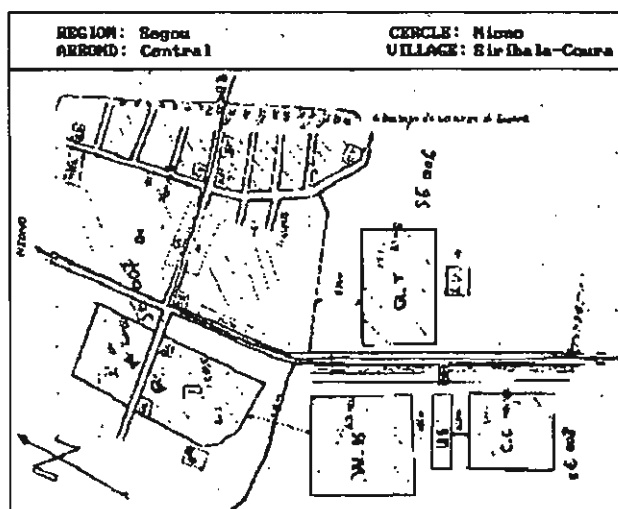
5. L'ensemble du pays a été divisé en unités géographiques fictives appelées Districts de Dénombrement (DD) et Sections d'Enumération (SE); chaque agent recenseur a été chargé de visiter tous les ménages se trouvant dans sa SE. Pour faciliter ce travail, la section cartographique a dressé, pour chaque Arrondissement, une carte géographique contenant les renseignements essentiels, les plus caractéristiques de l'Arrondissement.



EXEMPLE DE CARTE D'ARRONDISSEMENT

6. La mise à jour du dossier "cartographie" a été réalisée grâce à l'utilisation de photographies aériennes et à l'envoi d'agents pour un ultime repérage et une délimitation aussi précise que possible des contours géographiques de la Zone. Les agents cartographes collectent également des informations relatives aux infrastructures des différentes localités en vue de leur publication dans le Répertoire de Villages.

7. Les cartes géographiques et les croquis de Villages très détaillés ainsi obtenus, ont servi de base à la constitution du dossier cartographique de chaque DD.



**EXEMPLE DE CROQUIS DE VILLAGE**

8. Un recensement de la population ne peut être réussi sans la participation de l'Administration et de l'ensemble des couches de la population. Considérant ce fait, le BCR a conçu et exécuté une campagne intensive de sensibilisation qui a démarré en février 1987 avec le discours d'ouverture du Président de la République lors de la conférence nationale des cadres, discours dans lequel, le Président met l'accent sur l'intérêt qu'il attache à l'opération. La sensibilisation, qui a utilisée la presse écrite, orale et audio-visuelle, a été soutenue par des textes législatifs, notamment:

- l'Ordonnance N° 86-24/PG-RM du 15 avril 1986 portant institution d'un Recensement Général de la Population et de l'Habitat en République du Mali;
- le Décret N° 282/PG-RM du 8 septembre 1986 portant création des organismes chargés du Recensement Général de la Population et de l'Habitat;
- et l'Arrêté Interministériel N° 8542/MP-MATDB du 28 octobre 1986 portant nomination du chef du Bureau Central de Recensement.

9. L'exécution du recensement, qui a eu lieu du 1er au 14 avril 1987, a nécessité la mobilisation d'importants moyens humains, matériels et financiers:

- mobilisation d'un nombre important de cadres Statisticiens et Démographes;

- recrutement et formation d'une dizaine de milliers d'agents recenseurs, chefs d'équipe, contrôleurs et superviseurs;
- utilisation d'un parc automobile considérable;
- utilisation d'une quantité importante de matériels et fournitures de bureau.

10. Le recensement s'est déroulé sur le terrain par interview directe des personnes chez elles; l'agent recenseur se rend auprès de chaque ménage; il recueille les renseignements sur un questionnaire. Pour tous les individus, il demande le sexe, l'âge, l'état matrimonial, le niveau d'instruction, l'activité économique, etc.. L'agent recenseur collecte également des informations relatives au ménage (naissances, décès, habitat).

11. Des fiches spéciales appelées "fiches récapitulatives" ont servi au dépouillement manuel quotidien des questionnaires, ce qui a permis de disposer, un mois après la fin des opérations sur le terrain, des résultats provisoires du recensement. La méthode mise au point, qui est décrite en détail dans le document relative à la méthodologie, s'est révélée très efficace.

12. L'exploitation informatique des questionnaires a duré près d'une année. Toutes les informations ont été transcrites en codes chiffrés sur les questionnaires, puis sur des disques d'ordinateurs. Les fichiers ainsi obtenus, après contrôle et épuration, ont été soumis à plusieurs ensembles d'instructions appelés "programmes". Grâce à ces instructions, l'ordinateur a établi les résultats définitifs du recensement sous forme de tableaux.

### **3. REPARTITION GEOGRAPHIQUE DE LA POPULATION**

13. Au mois de mars 1990, le Gouvernement a approuvé les résultats définitifs du Recensement Général de la Population et de l'Habitat d'avril 1987. Ainsi, la République du Mali compte 7.696.348 habitants au 7 avril 1987, dont 3.935.637 femmes (51%) et 3.760.711 hommes (49%). Cette population est répartie entre 1.364.079 ménages vivant dans 787.783 concessions.

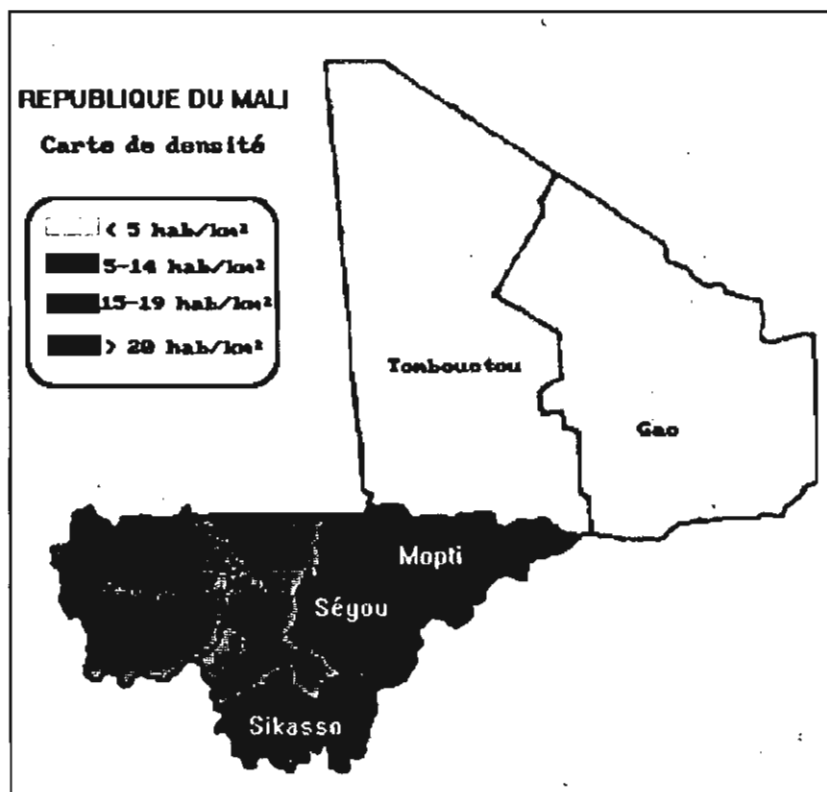


14. La répartition de notre population par région administrative est très inégalitaire et s'établit comme suit:

**Tableau 1: Population et densité selon la région**

Région	Population	Densité hts/km <sup>2</sup>
Kayes	1.067.007	8.9
Koulikoro	1.197.968	12.5
Sikasso	1.310.810	18.7
Ségou	1.339.631	20.7
Mopti	1.282.617	16.2
Tombouctou	459.318	0.9
Gao	380.722	1.2
Bamako	658.275	2612.2
<b>Total</b>	<b>7.696.348</b>	<b>6.2</b>

NB. La répartition détaillée de la population par arrondissement est présentée en annexe.



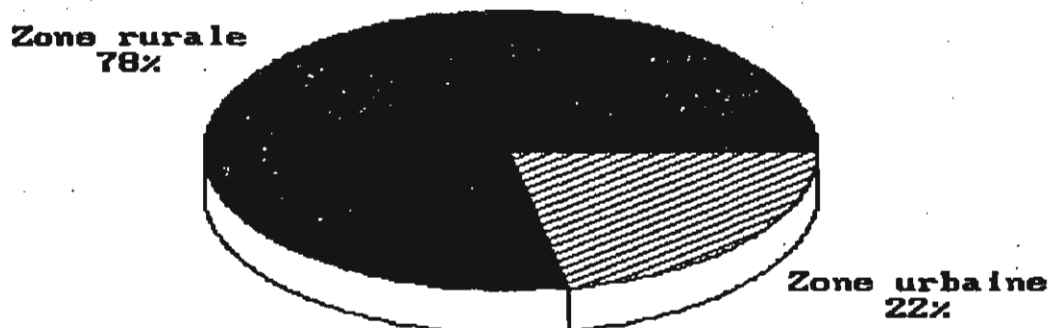
**CARTE DE DENSITE**

15. La majorité de notre population réside dans la zone rurale. Le Mali a un taux d'urbanisation de 22%.

**Tableau 2: Répartition de la population selon la zone de résidence**

Zone	Population	%
Urbaine	1.690.289	22.0
Rurale	6.006.059	78.0
<b>TOTAL</b>	<b>7.696.348</b>	<b>100.0</b>

**Graphique 1: Population suivant la zone de résidence**



16. La population urbaine est concentrée dans quelques villes. Seulement, 13 villes ont plus de 20.000 habitants, soient 71,8% de la population totale urbaine.

**Tableau 3: Population des villes de plus de 20.000 habitants**

N°	Ville	Population
1	BAMAKO	658.275
2	SEGOU	88.135
3	MOPTI	74.771
4	SIKASSO	73.859
5	GAO	55.266
6	KAYES	50.993
7	KOUTIALA	48.698
8	KATI	34.315
9	TOMBOUCTOU	31.962
10	SAN	30.772
11	KITA	22.914
12	BOUGOUNI	22.374
13	KOULIKORO	20.795

## 4. ETAT DE LA POPULATION

### 4.1. MODE DE VIE

17. La population malienne compte 95,9% de sédentaire et 4,1% de nomades. Même si les nomades sont localisés dans toutes les régions, ils sont surtout concentrés dans les régions de Tombouctou et Gao qui regroupent 71,3% de la population totale nomade. La population résidente de Tombouctou et Gao comporte respectivement 20,8% et 34,3% de nomades.

Tableau 4: Population résidente des régions selon le mode de vie

REGION	SEDENTAIRES		NOMADES		ENSEMBLE	
	Effectif	%	Effectif	%	Effectif	%
Kayes	1.057.217	99,08	9.790	0,92	1.067.007	100,00
Koulikoro	1.188.273	99,19	9.695	0,81	1.197.968	100,00
Sikasso	1.309.359	99,89	1.451	0,11	1.310.810	100,00
Ségou	1.329.357	99,23	10.274	0,77	1.339.631	100,00
Mopti	1.223.529	95,39	59.088	4,61	1.282.617	100,00
Tombouctou	363.638	79,17	95.680	20,83	459.318	100,00
Gao	249.980	65,66	130.742	34,34	380.722	100,00
Bamako	657.634	99,90	641	0,10	658.275	100,00
Ensemble	7.378.987	95,88	317.361	4,12	7.696.348	100,00

### 4.2. STRUCTURE PAR SEXE ET ÂGE

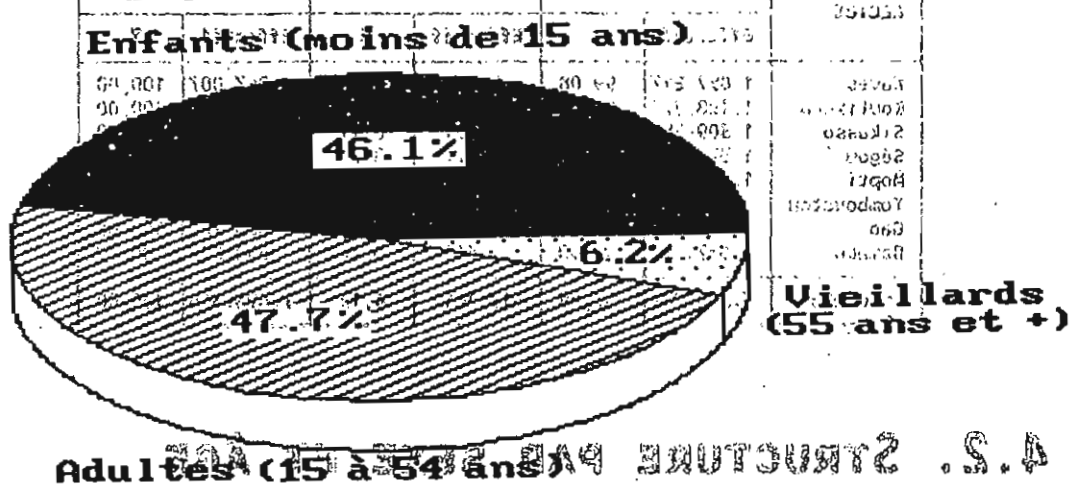
18. Notre population est très jeune: les enfants âgés de moins de 15 ans représentent 46,1% du total. Si dans l'immédiat cette forte proportion des jeunes représente une certaine charge sur le plan économique, elle constitue, en revanche, un garant pour l'avenir, les enfants étant appelés à prendre la relève des adultes.

**Tableau 5: Répartition de la population totale selon le sexe et le groupe d'âge (en %)**

Groupe d'âge	Total (en %)	Sexe masculin (en %)	Sexe féminin (en %)
Moins de 15 ans	46,1	23,5	22,6
15 - 54 ans	47,7	22,3	25,4
55 ans et plus	6,2	3,1	3,1
<b>Ensemble</b>	<b>100,0</b>	<b>48,9</b>	<b>51,1</b>

div de sexe et de sexe masculin et féminin

**Graphique 2: Population par groupe d'âge**

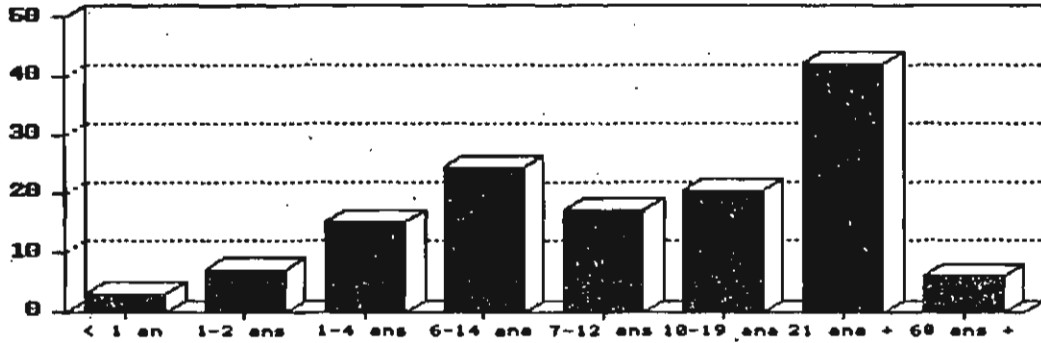


19. Notre population est très jeune: les enfants âgés de moins de 15 ans représentent 46,1% de la population totale. Voici également d'autres sous-populations intéressantes à suivre sur le plan économique et social: les enfants de moins de 5 ans, les adolescents de 10 à 19 ans, les jeunes de 21 ans et plus, les personnes âgées de 60 ans et plus. Ces sous-populations sont caractérisées par une forte croissance démographique, ce qui nécessite, en revanche, un effort pour améliorer les conditions de vie et de santé de ces groupes.

**Tableau 6: Proportion de quelques sous-populations**

Sous population	Moins d'1 an	1 à 2 ans	1 à 4 ans	6 à 14 ans	7 à 12 ans	10 à 19 ans	21 ans et plus	60 ans et plus
%	3,24	7,26	15,33	24,46	17,30	20,66	42,15	6,15

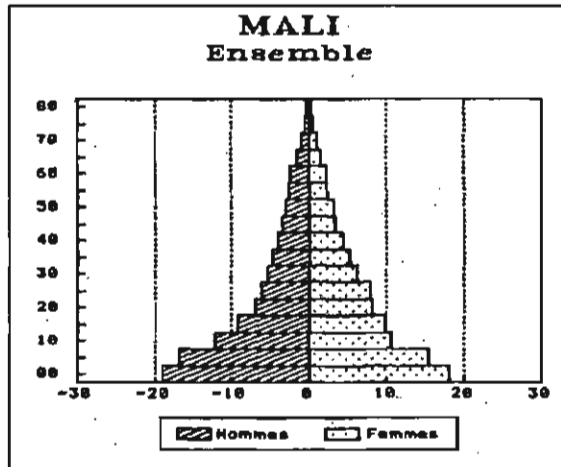
**Graphique 3: Quelques sous-populations**



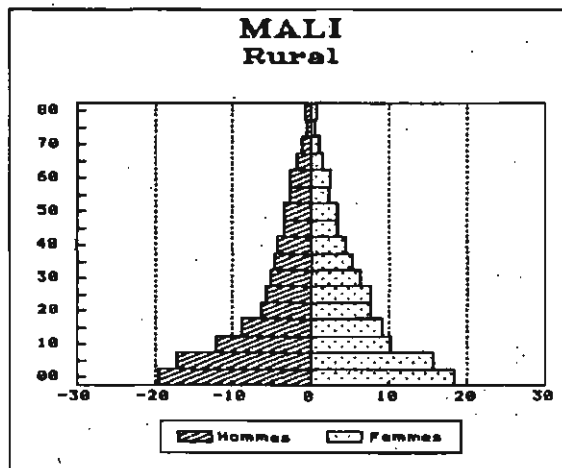
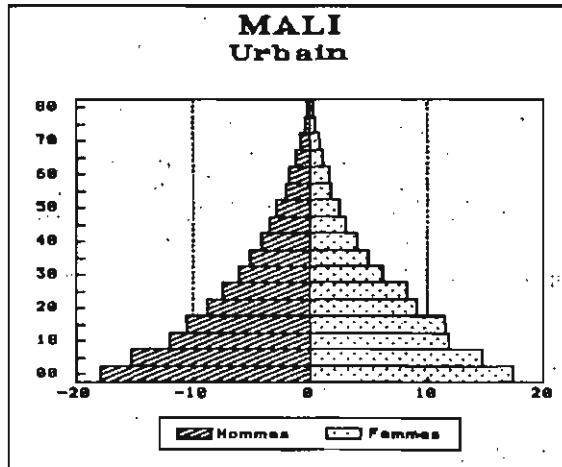
### 4.3. PYRAMIDE DES ÂGES

20. La pyramide des âges représente graphiquement les proportions des différents groupes d'âges quinquennaux. Pour l'ensemble du pays, elle reflète les caractéristiques d'une population jeune:

**Graphique 4: Pyramide des âges**



**Graphique 4: (Suite)**



-la base élargie est considérée généralement comme la conséquence d'une natalité élevée.

-le retrécissement rapide et régulier avec l'avancement de l'âge est dû surtout à l'action d'une mortalité encore assez forte.

21. La pyramide du milieu rural laisse apparaître un déficit très important du sexe masculin de 15-54 ans tandis que celle du milieu urbain accuse, au contraire, un excédent pour la même tranche d'âge. Ce résultat met en lumière le phénomène de l'exode rural: beaucoup d'hommes quittent seuls les villages et les campagnes pour s'installer dans les villes dans l'espoir

d'améliorer leur situation économique et sociale.

#### 4.4. ETAT MATRIMONIAL DE LA POPULATION DE 12 ANS ET PLUS

22. La proportion de célibataire est plus élevée chez les hommes que chez les femmes (45,8 contre 21,6%). Ceci est due principalement à l'âge au mariage plus tardif chez les hommes que chez les femmes. En raison de la polygamie, le veuvage affecte beaucoup plus les femmes (8,5%) que les hommes (1,2%).

**Tableau 7: Répartition de la population par sexe selon l'état matrimonial**

Etat matrimonial	Hommes	Femmes
Célibataires	45,8	21,6
Mariés (ées)	52,6	68,6
Veufs (ves)	1,2	8,5
Divorcés (ées)	0,5	1,3
<b>Total</b>	<b>100,0</b>	<b>100,0</b>

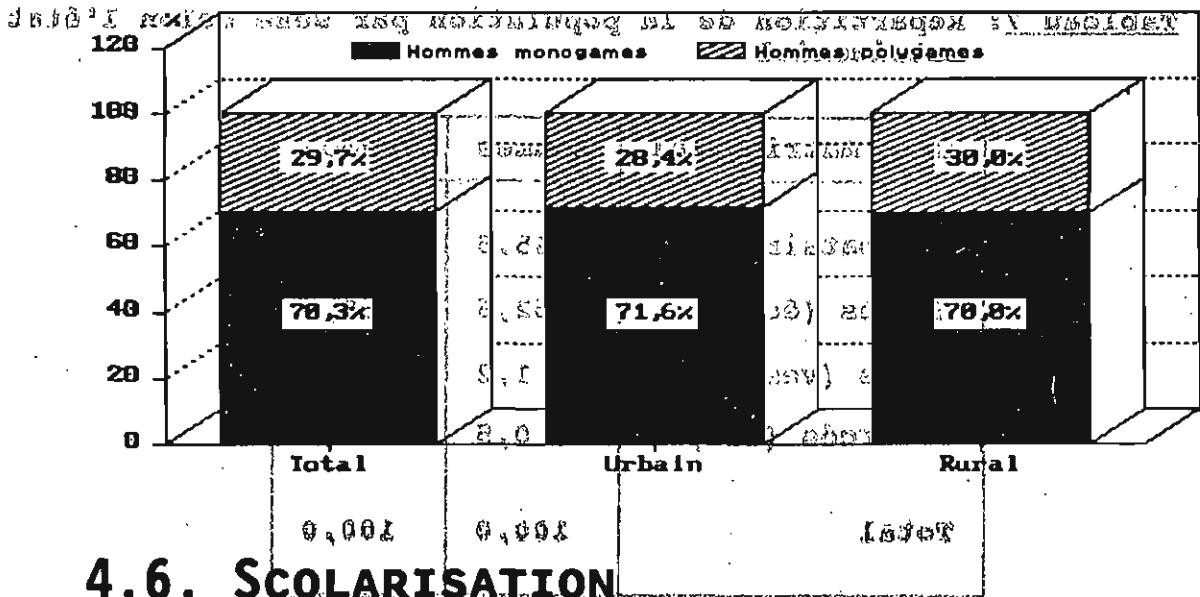
#### 4.5. MONOGAMIE ET POLYGAMIE

23. La polygamie est encore assez répandue dans notre pays puisqu'elle concerne 29,7% des hommes mariés. Elle est sensiblement plus forte dans le milieu rural (30,0%) que dans le milieu urbain (28,4%).

**Tableau 8: Répartition des hommes mariés par milieu de résidence selon le type de mariage**

Milieu de résidence	Total	Milieu urbain	Milieu rural
Hommes mariés monogames	70,3	71,6	70,0
Hommes mariés polygames	29,7	28,4	30,0
Total	100,0	100,0	100,0

**Graphique 5: Hommes mariés par type de mariage et par zone de résidence**



## 4.6. SCOLARISATION

24. Pour l'ensemble du pays, le taux de scolarisation est de 28,3%, c'est-à-dire qu'en moyenne, moins d'un tiers des enfants âgés de 7-12 ans fréquentent une école. Les garçons sont plus scolarisés que les filles (34,4% contre 21,7%).

25. Le district de Bamako possède le taux de scolarisation le plus élevé sur l'ensemble du pays avec 88,6%; ensuite vient la région de Ségou avec 28% tandis que les régions de Koulikoro, Tombouctou, Sikasso et Gao, ont un taux variant entre 20% et 25%. Les taux les plus faibles sont observés à Mopti (19,6%) mais surtout à Kayes où le taux de scolarisation est le plus bas du pays avec 18,7%.

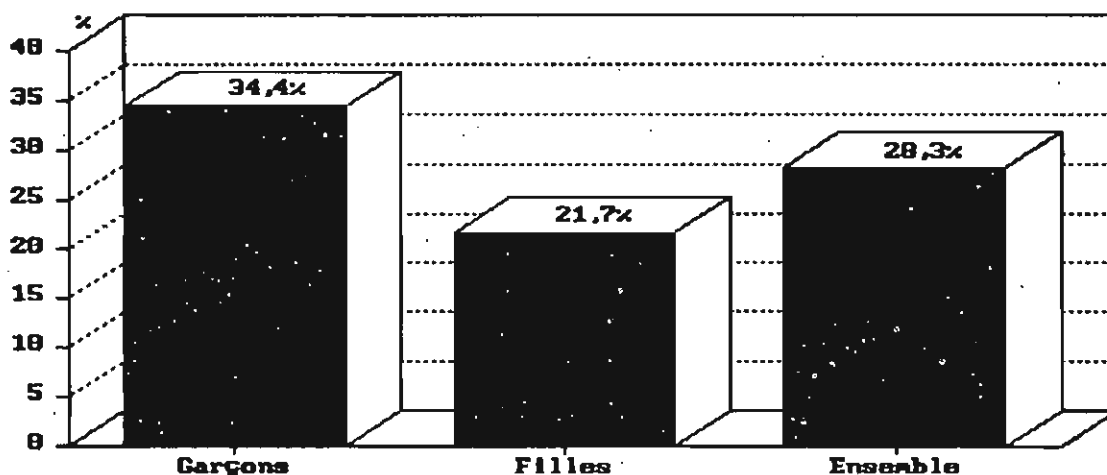


**Tableau 9: Taux de scolarisation des enfants de 7 à 12 ans selon le sexe et la région de résidence**

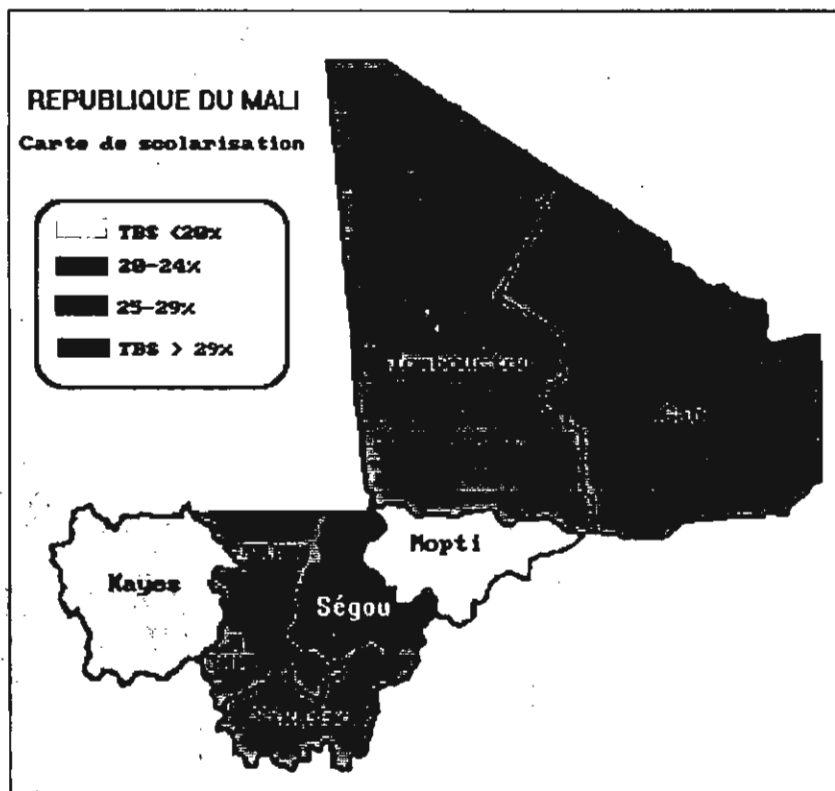
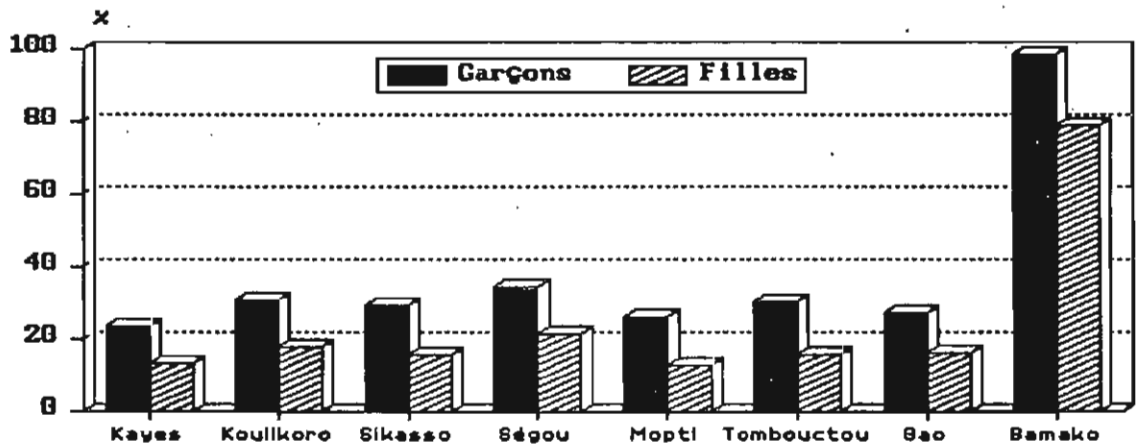
Région	Garçons	Filles	Total
Kayes	23,4	13,4	18,7
Koulikoro	30,8	18,0	24,7
Sikasso	29,0	15,9	22,7
Ségou	34,5	21,2	28,0
Mopti	26,2	12,5	19,6
Tombouctou	30,3	15,9	23,5
Gao	27,3	16,2	22,1
Bamako	98,4	78,9	88,6
<b>Ensemble</b>	<b>34,4</b>	<b>21,7</b>	<b>28,3</b>

26. Cette disparité régionale met en relief encore une fois de plus, la sous-scolarisation des filles. En effet, dans aucune région, le taux de scolarisation des filles n'est supérieur à celui des garçons. D'autre part, si à Bamako, 78,9% des filles sont scolarisées et 21,2% dans la région de Ségou, ce taux n'atteint pas 20% dans les autres régions. La scolarisation féminine est encore plus faible dans la région de Mopti que partout ailleurs avec 12,5% contre 13,4% à Kayes.

**Graphique 6: Taux de scolarisation des enfants de 7 à 12 ans selon le sexe**



**Graphique 7: Taux de scolarisation des enfants de 7 à 12 ans selon le sexe et la région de résidence**



**CARTE DE SCOLARISATION**

## 4.7. ALPHABÉTISATION

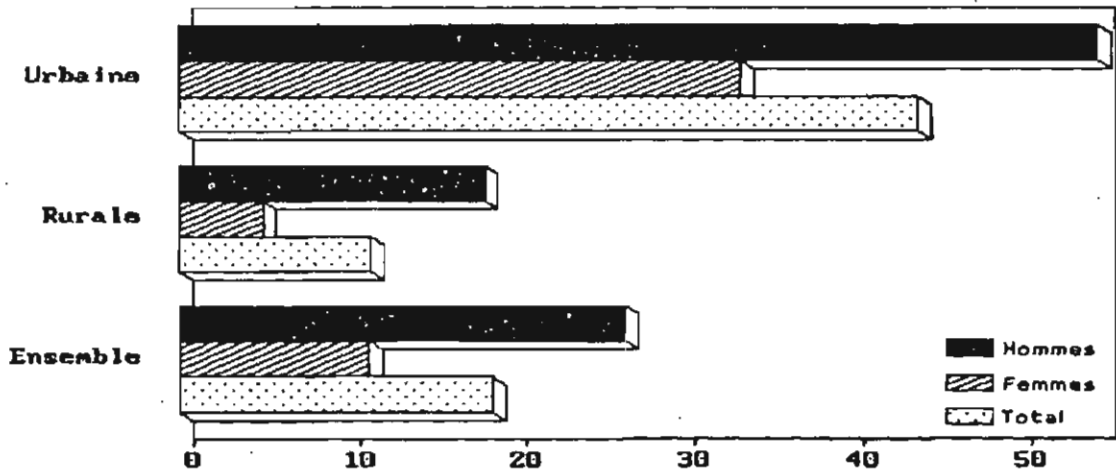
27. Le taux d'alphabétisation, c'est-à-dire la proportion des personnes de 6 ans et plus sachant lire et écrire une langue écrite quelconque, s'élève à 18,8%. Cela signifie, que plus de 81% de la population résidente au Mali ne savent ni lire ni écrire.

28. L'analphabétisme touche beaucoup plus les populations rurales que celles des villes. En effet, le taux d'alphabétisme qui n'est que de 11,5% en milieu rural s'élève à plus de 44% en milieu urbain.

**Tableau 10: Taux d'alphabétisation dans la population de 6 ans et plus par sexe et la zone de résidence**

Résidence	Hommes	Femmes	Total
Urbaine	54,75	33,57	44,02
Rurale	18,32	5,06	11,45
Ensemble	26,64	11,35	18,76

**Graphique 8: Taux d'alphabétisation dans la population de 6 ans et plus par sexe et la zone de résidence**



29. Le taux d'alphabétisation chez les hommes est beaucoup plus élevé que chez les femmes (26,6% d'alphabétisés hommes contre 11,3% de femmes)

## 4.8. NIVEAU D'INSTRUCTION

30. Plus de 86% de la population résidente de 6 ans et plus n'ont jamais fréquenté un établissement scolaire. Ce taux se trouve être légèrement supérieur au taux d'analphabétisme de 81,2% et indique donc que 4,8% de la population résidente de 6 ans et plus n'ont jamais fréquenté le système éducatif formel mais sont tout de même aptes à lire et à écrire. Toutefois, il y a lieu de signaler

qu'un certain nombre de personnes ne savent ni lire ni écrire quoi qu'ayant fréquenté le système éducatif.

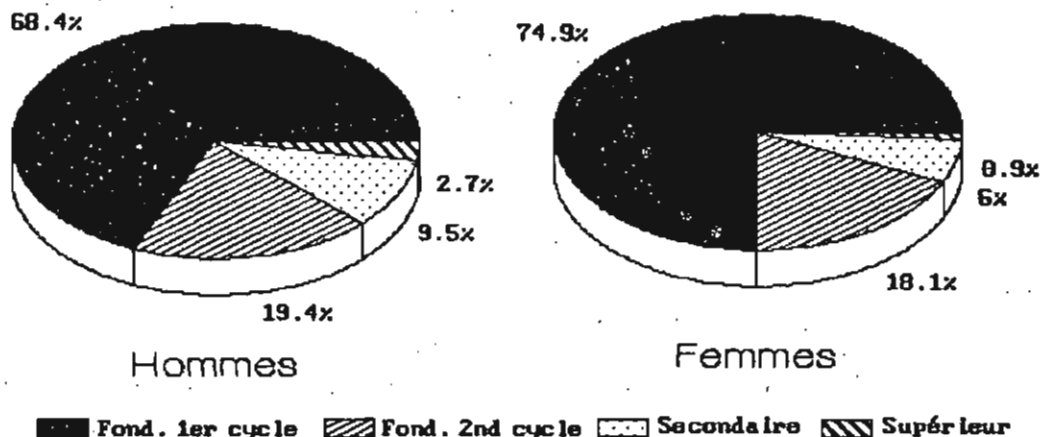
**Tableau 11: Répartition de la population résidente de 6 ans et plus suivant le niveau d'instruction et le sexe (%)**

Niveau d'instruction	Hommes	Femmes	Ensemble
Néant	81,62	90,19	86,03
Fondamental 1er cycle	12,57	7,35	9,88
Fondamental 2nd cycle	3,57	1,78	2,65
Secondaire	1,75	0,59	1,15
Supérieur	0,49	0,09	0,28
<b>Ensemble</b>	<b>100,00</b>	<b>100,00</b>	<b>100,00</b>

31. La majorité de la population instruite âgée de 6 ans et plus n'a pas dépassé le cap du 1er cycle de l'enseignement fondamental (70,8%). Seulement 4,08% de la population résidente de 6 ans et plus ont dépassé ce niveau (2,65% ont atteint le niveau du 2nd cycle, 1,15% celui du secondaire et 0,28% celui du supérieur).

32. Le taux de non-scolarisation est plus élevé chez les femmes que chez les hommes (90,19% chez les femmes contre 81,62% chez les hommes). Seulement 2,4% des femmes ont dépassé le niveau du 1er cycle du fondamental. Cette proportion s'élève à 5,8% pour les hommes.

**Graphique 9: Répartition de la population résidente de 6 ans et plus instruite selon le niveau d'instruction et le sexe**



## 4.9. TAILLE MOYENNE DES MÉNAGES

33. Le ménage est un groupe d'individus apparentés ou non, vivant sous le même toit sous la responsabilité d'un chef dont l'autorité est reconnue par tous les membres. Le ménage ordinaire est constitué d'un chef de ménage, son ou ses épouse(s) et leurs enfants non mariés, avec éventuellement d'autres personnes avec ou sans lien de parenté. Le ménage peut se réduire à une personne vivant seule.

34. La taille moyenne du ménage malien, c'est-à-dire le nombre d'individus qui compose le ménage, est de 5,6 personnes. Elle est pratiquement identique aussi bien en milieu rural qu'en milieu urbain. Mais elle varie assez sensiblement d'une région à l'autre. Les régions du nord (Mopti, Tombouctou et Gao) se distinguent nettement du reste du pays avec une taille moyenne relativement basse (de 4,8 à 5,2).

Tableau 12: Taille moyenne du ménage selon la région

Division géographique	Taille
Région de Kayes	6,14
Région de Koulikoro	6,17
Région de Sikasso	6,20
Région de Ségou	5,51
Région de Mopti	4,80
Région de Tombouctou	4,84
Région de Gao	5,18
District de Bamako	6,25
<b>Ensemble du pays</b>	<b>5.64</b>
Milieu rural	5.56
Milieu urbain	5.97

## 5. ACTIVITE ECONOMIQUE DE LA POPULATION

### 5.1. TYPE D'ACTIVITÉ

35. Le type d'activité exprime le rapport entre une personne et l'activité courante qu'elle exerce. Sa détermination débouche sur la répartition de la population entre population active et population inactive.

36. La population active comprend les personnes occupées (exerçant effectivement un emploi) ainsi que celles qui sont sans emploi à la recherche d'un emploi (chômeurs). Il y a lieu de signaler que la définition retenue pour les chômeurs prend en compte les personnes en quête d'un 1er emploi.

37. La population inactive comprend les personnes qui n'exercent aucune activité d'ordre économique, il s'agit entre autres des ménagères et gens de maison non-remunérés, les élèves et étudiants, les retraités ou rentiers, les handicapés physiques, etc..

## 5.2. TAUX D'ACTIVITÉ

38. Le taux brut d'activité est défini par le rapport de la population active à la population totale. Ce taux s'élève à 44,5% pour l'ensemble de la population.

39. En rapportant l'effectif de la population active à celui de la population totale d'âge actif, on obtient le taux spécifique d'activité dont le niveau est tout naturellement plus élevé que celui du taux brut d'activité. Ce taux se chiffre à 57,7%. Il est considérablement plus élevé chez les hommes (74,3%) que chez les femmes (42,1%).

## 5.3. OCCUPATION

40. La population active se répartit en actifs occupés et en actifs inoccupés (chômeurs). En 1987, le Mali comptait 3.437.533 personnes actives dont 3.409.315 occupées et 28.218 chômeurs. D'où un taux de chômage de 0,8% et un taux d'occupation (complément à 1 du taux de chômage) de 99,2%.

41. Le chômage frappe beaucoup plus les hommes que les femmes (1,08% de chômeurs de sexe masculin contre 0,38% du sexe féminin). Toutefois, il y a lieu de noter que les femmes représentent 71% des inactifs de 6 ans et plus.

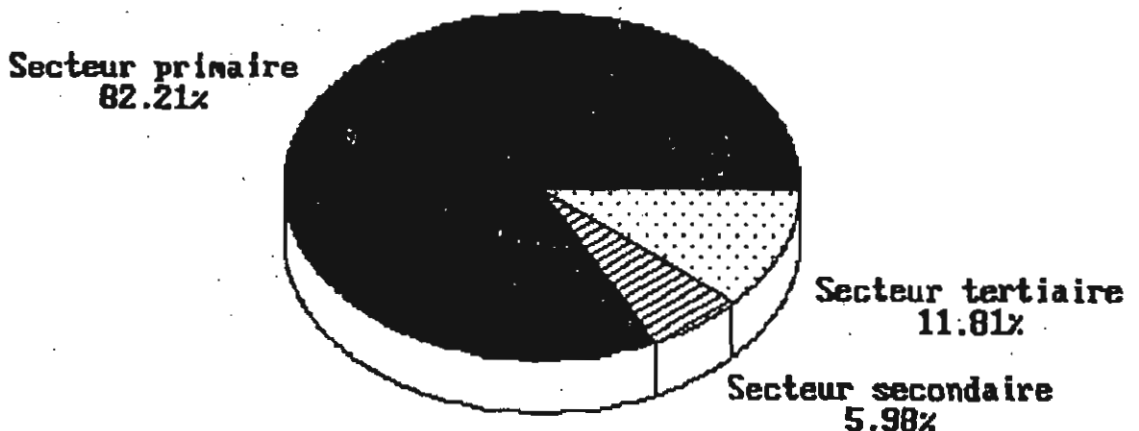
## 5.4. SECTEUR/BRANCHE D'ACTIVITÉ

42. L'activité économique du pays est largement dominée par le secteur primaire: 82,21% de la population active sont employés dans ce secteur. A côté d'un secteur secondaire naissant (5,98%), apparaît un secteur tertiaire relativement important (11,81%). L'artisanat occupe 5,37% de la population active du pays; tandis que près de 5% exercent des activités commerciales.

**Tableau 13:** Répartition de la population active occupée selon le secteur d'activité économique

SECTEUR et BRANCHE d'activité économique	%
<b>PRIMAIRE</b>	<b>82,21</b>
Agriculture-Elevage-Pêche-Forêt	82,21
<b>SECONDAIRE</b>	<b>5,98</b>
Industrie	0,10
Mine	0,04
Artisanat	5,37
Construction	0,38
<b>TERTIAIRE</b>	<b>11,81</b>
Transport	0,18
Commerce	4,66
Administration	2,20
Autres services	2,47
Non-déclarée	2,30
<b>ENSEMBLE</b>	<b>100,00</b>

**Graphique 10:** Population active selon le secteur d'activité économique



## 5.5. SITUATION DANS L'ACTIVITÉ

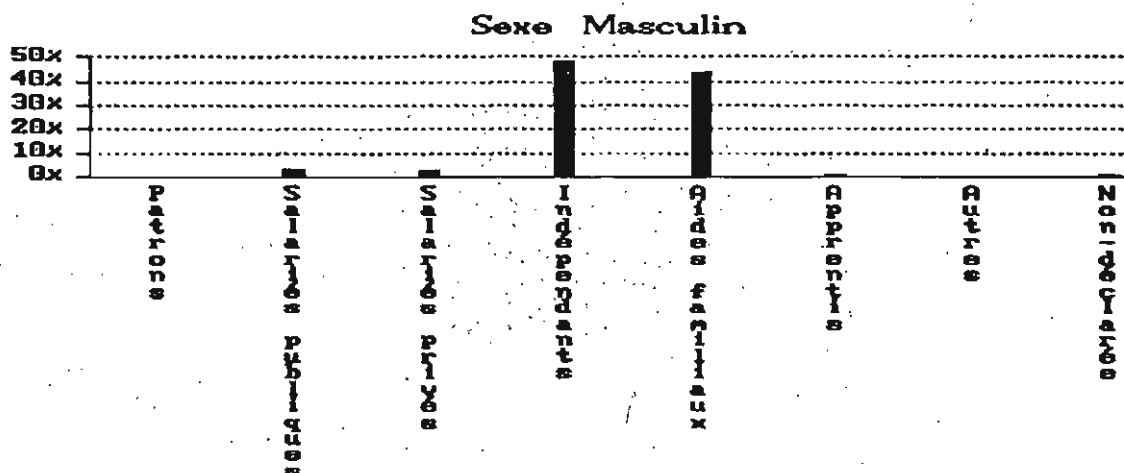
43. Les aides familiaux non-rénumérés représentent la majorité de la population active occupée (58,07%); viennent ensuite les travailleurs indépendants (35,52%). A eux seuls, ces deux groupes totalisent près de 94% des actifs.

**Tableau 14: Répartition de la population active occupée selon le sexe et la situation dans l'activité principale (%)**

SITUATION DANS L'ACTIVITE	HOMME	FEMME	ENSEMBLE
Patrons	0,27	0,11	0,21
Salariés secteur publique	3,27	1,22	2,50
Salariés secteur privée	2,87	1,09	2,20
Indépendants	48,22	14,46	35,52
Aides familiaux non-rénuméré	43,68	81,95	58,07
Apprentis	0,82	0,06	0,54
Autres	0,38	0,65	0,48
Non déclarée	0,48	0,46	0,47
<b>Ensemble</b>	<b>100,00</b>	<b>100,00</b>	<b>100,00</b>

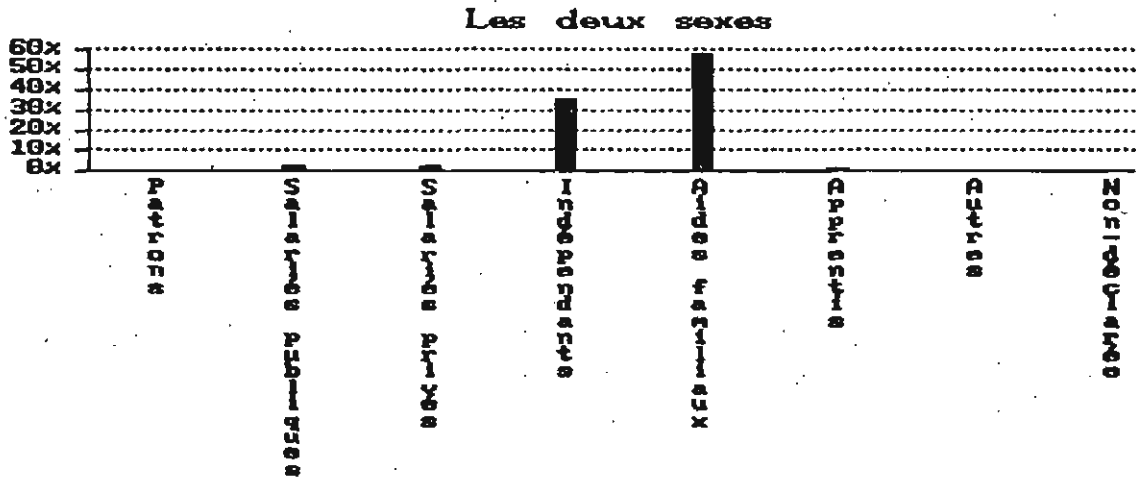
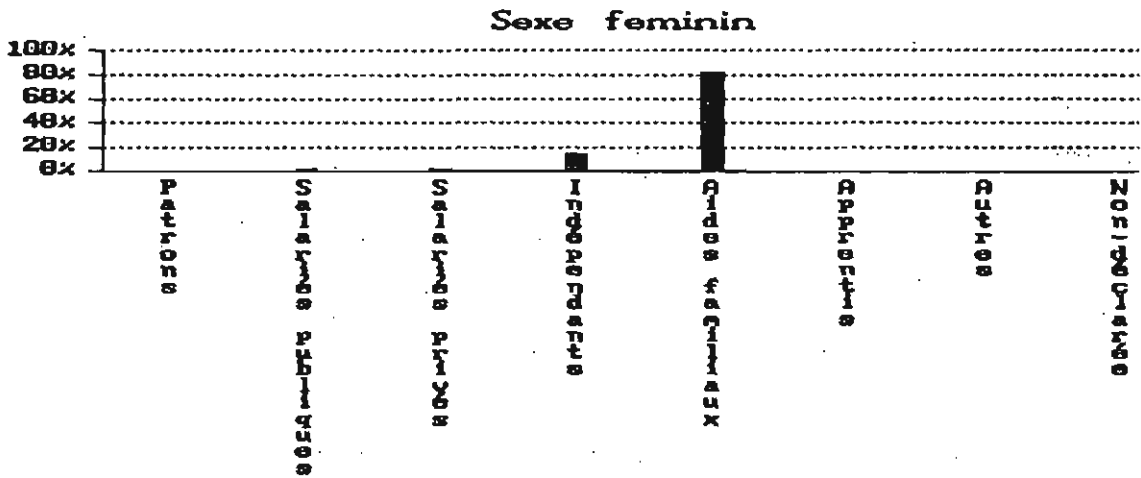
44. Suivant le sexe, on note que les femmes sont beaucoup plus utilisées comme aides familiales non-rénumérées (81,95%). Les hommes sont, par contre, en majorité des indépendants (48,22%). En outre, parmi les salariés on trouve plus d'hommes que de femmes; en effet, les hommes représentent 81.5% des salariés des secteurs publique et privé.

**Graphique 11: Population active occupée selon la situation dans l'activité économique et le sexe**





Graphique 11: (suite)



## 6. CARACTERISTIQUES DE L'HABITAT

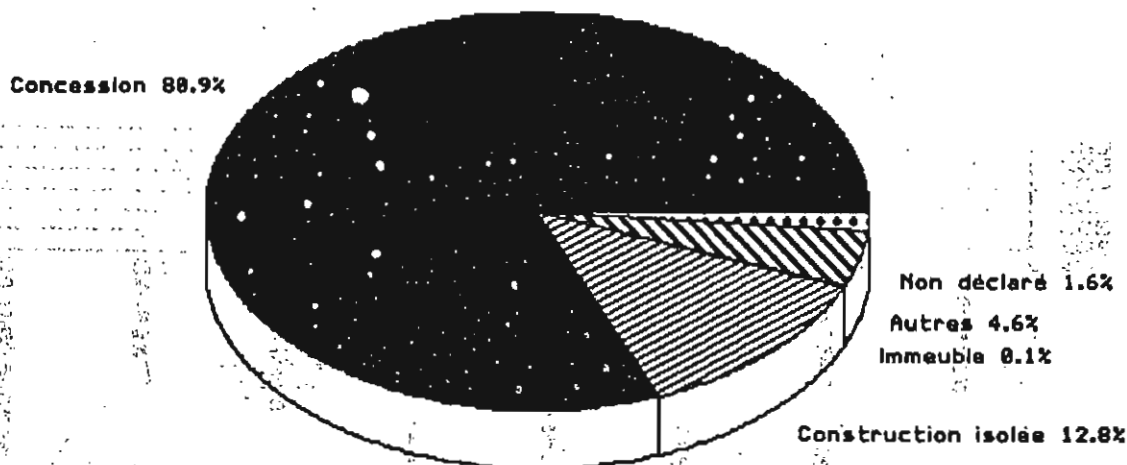
### 6.1. TYPE DE BÂTIMENT

45. 80,9% des ménages vivent dans des concessions, 12,8% dans des constructions isolées surtout en milieu rural et seulement 0,1% dans des structures modernes en milieu urbain.

**Tableau 15: Répartition des ménages selon le milieu de résidence et le type de bâtiment (%)**

TYPE DE BÂTIMENT	URBAIN	RURAL	TOTAL
Concession	87,2	79,2	80,9
Construction isolée	8,5	14,2	12,8
Immeuble	0,3	-	0,1
Autres	2,3	5,2	4,6
Non déclaré	1,7	1,6	1,6
<b>Total</b>	<b>100,0</b>	<b>100,0</b>	<b>100,0</b>

**Graphique 12: Ménage par type de bâtiment**



## 6.2. MATÉRIAUX DE CONSTRUCTION DES MURS, DU TOIT ET DU SOL

46. La grande majorité des ménages maliens vit dans des maisons en Banco (75,9%). En milieu urbain, par contre, une assez importante proportion des ménages vit dans des constructions en durs (15,7%) ou en sémi-dur (21,8%).

**Tableau 16: Répartition des ménages selon les matériaux de construction des murs**

MATERIAUX DE CONSTITUTION DES MURS	MILIEU URBAIN	MILIEU RURAL	TOTAL
Dur	15,7	1,5	4,4
Semi-dur	21,8	1,8	5,9
Banco	55,8	81,2	75,9
Bois/paille	3,7	9,8	8,5
Autres	1,8	4,8	4,2
Non déclarés	1,3	1,0	1,1
<b>TOTAL</b>	<b>100,0</b>	<b>100,0</b>	<b>100,0</b>

47. En milieu rural, le toit des maisons est en banco (pour 63,2%) et en chaume ou paille (pour 23,2%). De même, en ville, 36,6% des personnes vivent dans des maisons de toit en banco. Néanmoins, les citadins connaissent mieux les toits en Tôle ou tuile (51,0%).

**Tableau 17: Répartition des ménages selon les matériaux de construction du toit (%)**

MATERIAUX DE CONSTITUTION DU TOIT	MILIEU URBAIN	MILIEU RURAL	TOTAL
Tôle/tuile	51,0	5,1	14,6
Béton	2,1	0,0	0,5
Banco	36,6	63,2	57,6
Chaume	5,6	23,2	19,5
Autres	3,4	7,5	6,7
Non déclarés	1,4	1,0	1,1
<b>TOTAL</b>	<b>100,0</b>	<b>100,0</b>	<b>100,0</b>

48. Seulement 12,9% des ménages maliens vivent dans des maisons avec sol en ciment ou en carreau. Par ailleurs, 74,0% des ménages vivent dans des maisons avec sol en terre battue. A noter, qu'en milieu rural, ce pourcentage dépasse 83%.

**Tableau 18: Répartition des ménages selon les matériaux de construction du sol**

MATERIAUX DE CONSTITUTION DU SOL	MILIEU URBAIN	MILIEU RURAL	TOTAL
Ciment-carreau	54,0	2,1	12,9
Terre battue	39,0	83,2	74,0
Autres	5,6	13,4	11,8
Non déclarés	1,4	1,3	1,3
<b>TOTAL</b>	<b>100,0</b>	<b>100,0</b>	<b>100,0</b>

### 6.3. MODE D'OCCUPATION

49. 84,2% des ménages sont propriétaires de leur logement contre 8,5% de locataires et 5,7% sous d'autres modes d'occupation (probablement des hébergés ou logés gratuitement).

50. Le système de propriété concerne la quasi totalité des ménages ruraux (92,1%) tandis que le tiers des ménages urbains vit en location.

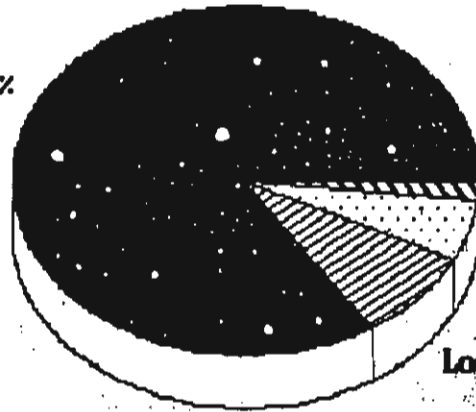
**Tableau 19: Répartition des ménages selon le milieu de résidence et le mode d'occupation**

MODE D'OCCUPATION	MILIEU URBAIN	MILIEU RURAL	TOTAL
Propriétaire	53,9	92,1	84,2
Locataire	33,9	1,8	8,5
Autres	10,3	4,4	5,7
Non déclarés	1,9	1,6	1,7
<b>TOTAL</b>	<b>100,0</b>	<b>100,0</b>	<b>100,0</b>

**Graphique 13: Ménages suivant le milieu de résidence et le mode d'occupation**

**ENSEMBLE**

**Propriétaire 84.2%**

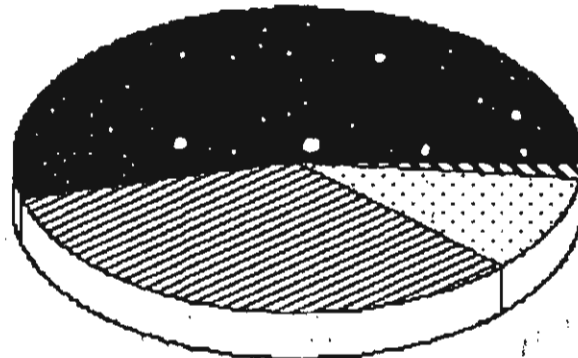


**Non déclaré 1.7%**  
**Autres 5.7%**

**Locataire 8.5%**

**URBAIN**

**Propriétaire 53.9%**



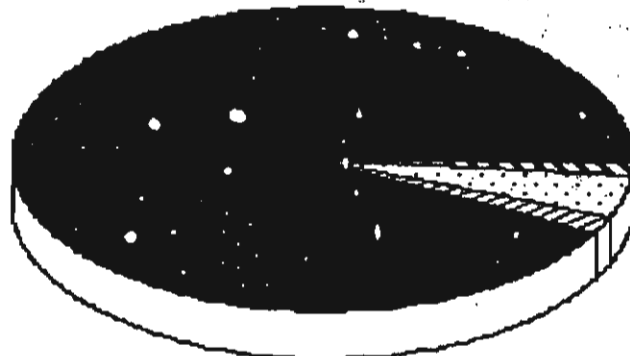
**Non déclaré 1.9%**

**Autres 10.3%**

**Locataire 33.9%**

**RURAL**

**Propriétaire 92.1%**



**Non déclaré 1.6%**  
**Autres 4.4%**  
**Locataire 1.8%**

## 6.4. MODE D'APPROVISIONNEMENT EN EAU

51. 3,8% seulement des ménages disposent de l'eau courante à domicile; 2,3% utilisent une borne fontaine tandis que la grande majorité (93,9%) s'approvisionnent auprès d'un point d'eau traditionnel (puits, source, marigot, rivière, etc.).

**Tableau 20: Répartition des ménages selon le milieu de résidence et le mode d'approvisionnement en eau**

MODE D'APPROVISIONNEMENT EN EAU	MILIEU URBAIN	MILIEU RURAL	TOTAL
Robinet	16,9	0,3	3,8
Forage/Puits	66,4	81,8	78,6
Fleuve/Rivière	4,3	14,0	12,0
Fontaine publique	8,1	0,8	2,3
Autres	2,6	2,1	2,2
Non déclarés	1,7	1,0	1,2
<b>TOTAL</b>	<b>100,0</b>	<b>100,0</b>	<b>100,0</b>

## 6.5. MODE D'ÉCLAIRAGE

52. 76,2% des ménages s'éclairent au pétrole, 3,6% à l'électricité et 20,2% à d'autres modes d'éclairage dont le gaz.

**Tableau 21: Répartition des ménages selon le mode d'éclairage**

MODE D'ECLAIRAGE	MILIEU URBAIN	MILIEU RURAL	TOTAL
Electricité	16,75	0,16	3,60
Gaz	1,01	0,44	0,56
Lampe à pétrole	76,84	76,01	76,22
Autres	3,76	22,10	18,35
Non déclarés	1,44	1,29	1,28
<b>TOTAL</b>	<b>100,00</b>	<b>100,00</b>	<b>100,00</b>

## 6.6. TYPE DE COMBUSTIBLE

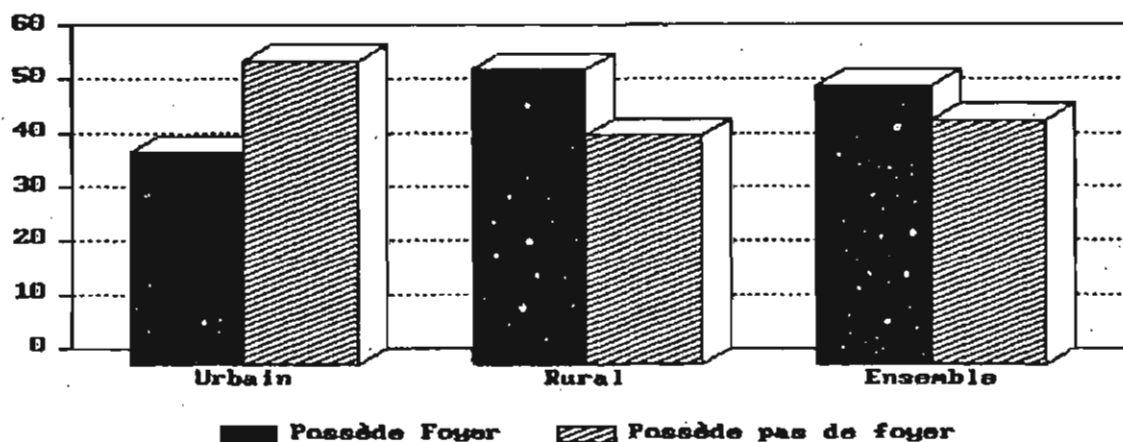
53. Le feu de bois est utilisé comme combustible par 94.5% des ménages. Les 5,5% restants utilisent du charbon, du gaz ou autres sources d'énergie.

**Tableau 22: Répartition des ménages selon le type de combustible**

TYPE DE COMBUSTIBLE	EFFECTIF	%
Gaz	4.169	31,00
Feu de bois	1.248.348	94,52
Charbon	24.383	1,79
Autres	67.762	4,97
Non déclaré	19.418	1,42
<b>Total</b>	<b>1.364.079</b>	<b>100,00</b>

54. Le foyer amélioré est utilisé par 51,7% des ménages du pays. On constate que la fréquence d'utilisation est plus élevée en milieu rural qu'en milieu urbain (54,9% des ménages en milieu rural contre 39,4% en milieu urbain possèdent le foyer amélioré).

**Graphique 14: Ménages suivant le milieu de résidence et la possession de foyer amélioré**



## 7. MOUVEMENT DE LA POPULATION

### 7.1. NATALITÉ/FÉCONDITÉ

55. La natalité est la manifestation des naissances vivantes au sein de l'ensemble de la population. Lorsque l'on s'intéresse à la manifestation des naissances vivantes par rapport aux seules femmes en âge de procréer (15 à 49 ans), on parle de fécondité.

56. La natalité se mesure le plus souvent par le Taux Brut de

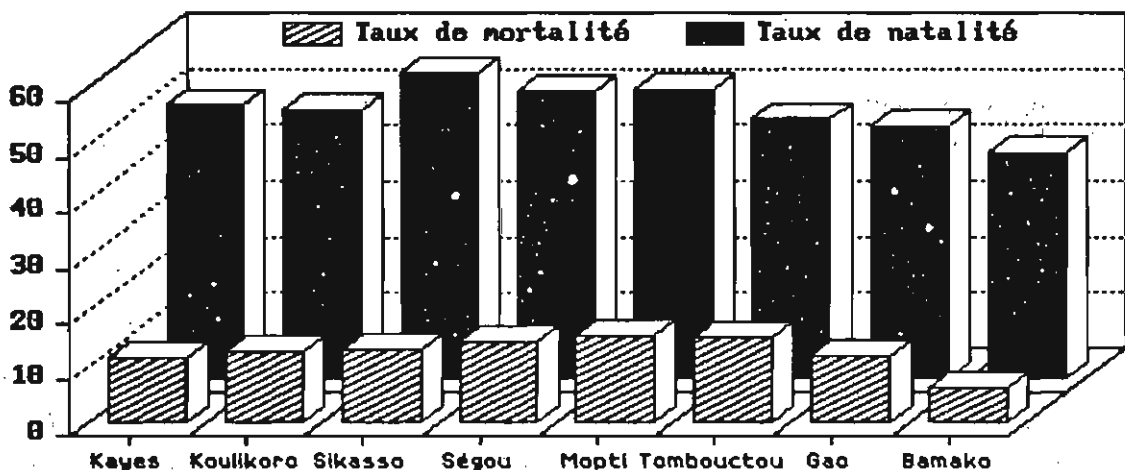
Natalité (T.N.M.), qui est le nombre de naissances vivantes pour 1000 habitants au cours d'une année. Ce taux s'élève à 49,6% pour l'ensemble du pays, ce qui correspond à un peu plus de 375000 naissances par an ou encore à plus de 42 naissances par heure. On peut donc considérer que la natalité au Mali est encore relativement très forte.

**Tableau 23: Taux brut de natalité selon le milieu de résidence et la région (%.)**

REGION	TBN
Kayes	49,0
Koulikoro	48,2
Sikasso	54,6
Ségou	51,5
Mopti	51,6
Tombouctou	46,5
Gao	45,3
Bamako	40,5
Ensemble	49,6
Urbain	43,3
Rural	51,4

57. La natalité est plus élevée en milieu rural qu'en milieu urbain (51,4% contre 43,3%). Suivant les entités administratives du pays, le TBN enregistre un niveau maximal à Sikasso (54,6%) contre un niveau minimal dans le District de Bamako (40,5%).

**Graphique 15: Taux bruts de natalité et de mortalité suivant la région**





58. La fécondité se mesure généralement par son intensité qui est traduit par le nombre moyen d'enfants nés-vivants par femmes ou Indice Synthétique de Fécondité (ISF). Cet indice s'élève à 6,8 enfants par femme pour l'ensemble du pays et à 7,1 et 5,8 respectivement pour les milieux rural et urbain.

**Tableau 24: Indice synthétique de fécondité selon le milieu de résidence et la région (%.)**

REGION	ISF
Kayes	6,6
Koulikoro	6,8
Sikasso	7,9
Ségou	7,4
Mopti	6,8
Tombouctou	5,9
Gao	6,0
Bamako	5,1
<b>Ensemble</b>	<b>6,8</b>
Urbain	5,7
Rural	7,1

## 7.2. MORTALITÉ

59. La mortalité dans un pays est généralement mesurée par le Taux Brut de Mortalité (TBM) qui est le rapport entre le nombre annuel de décès enregistrés et la population moyenne au cours de la même année. Ce taux s'élève à 12,6% pour l'ensemble du pays.

**Tableau 25: Taux brut de mortalité selon le milieu de résidence et le sexe (%.)**

MILIEU	HOMMES	FEMMES	TOTAL
Urbain	8,9	7,5	8,2
Rural	15,1	12,7	13,9
<b>Ensemble</b>	<b>13,7</b>	<b>11,6</b>	<b>12,6</b>

60. Ce taux varie selon le milieu de résidence. Il est plus élevé en milieu rural (13,9%) qu'en milieu urbain (8,2%).

61. Selon le sexe et quelque soit la zone d'habitat, la

mortalité est plus élevée chez les hommes que chez les femmes.

62. Les taux bruts de mortalité, les plus élevés sont enregistrés à Mopti (15,5%) et à Tombouctou (15,0%). Le taux le plus bas est enregistré à Bamako.

**Tableau 26: Taux brut de mortalité selon la région (%)**

REGION	TBM	REGION	TBM
Kayes	11,4	Mopti	15,5
Koulikoro	12,5	Tombouctou	15,0
Sikasso	12,8	Gao	11,8
Ségou	14,4	Bamako	6,1

63. D'autres indicateurs du niveau de la mortalité dans un pays sont:

- le Taux de Mortalité Infantile (TMI) qui est le rapport entre les décès d'enfants de moins d'un an enregistrés au cours d'une année et le nombre de naissances vivantes survenues au cours de la même année;
- le Taux de Mortalité Juvénile (TMJ) qui mesure la mortalité entre 1 et 4 ans et
- le Taux de Mortalité Infanto-juvénile (TMIJ) qui concerne

l'ensemble des enfants de moins de 5 ans. Comme pour la mortalité (générale), le niveau de ces trois taux est plus élevé en milieu rural qu'en milieu urbain d'une part et d'autre part pour les garçons que pour les filles. Le TMI, qui est le taux le plus utilisé par les démographes, s'élève à 71,3% pour l'ensemble du pays et à 48,2% et 76,8% pour les milieux urbain et rural respectivement.

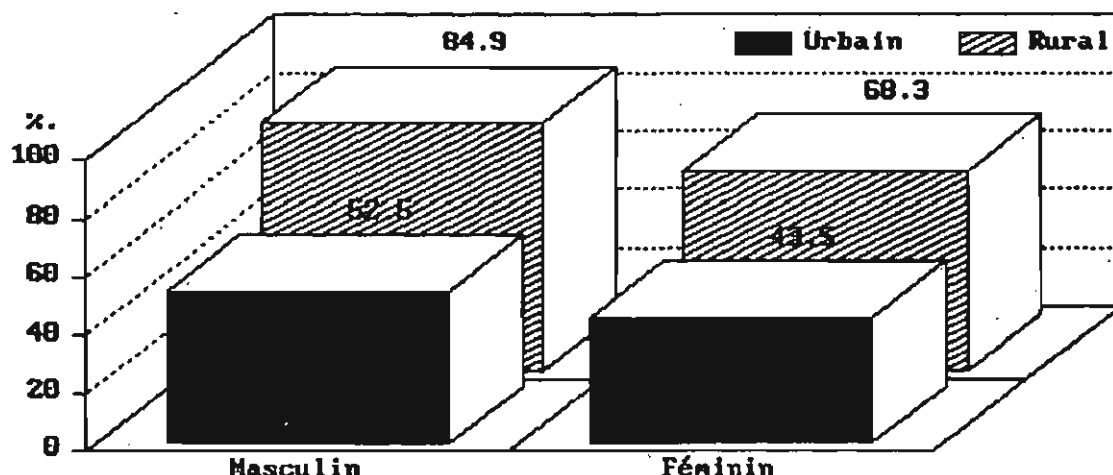
REGION	URBAIN	RURAL	MOYENNE
KAYES	48,2	76,8	62,5
KOULIKORO	55,1	71,3	63,2
SIKASSO	51,1	68,8	59,9

Les données relatives à la mortalité infantile, juvénile et infanto-juvénile sont présentées dans les tableaux suivants.

**Tableau 27:** Taux de mortalité infantile, juvénile et infanto-juvénile selon le milieu de résidence et le sexe (%)

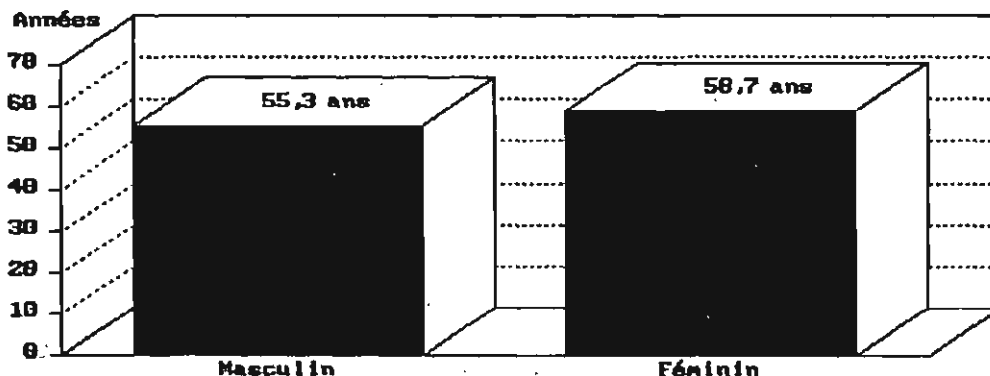
MILIEU	MORTALITE INFANTILE (Moins de 1 an)			MORTALITE JUVENILE (1 à 4 ans)			MORTALITE INFANTO-JUVENILE (Moins de 5 ans)		
	HOMMES	FEMMES	TOTAL	HOMMES	FEMMES	TOTAL	HOMMES	FEMMES	TOTAL
Urbain	52,5	43,5	48,2	16,4	15,3	15,9	26,4	22,9	24,7
Rural	84,9	68,3	76,8	26,9	25,6	26,3	45,5	39,1	42,3
Ensemble	78,6	63,5	71,3	24,8	23,5	24,1	41,5	35,7	38,6

**Graphique 16:** Taux de mortalité infantile suivant le sexe et le milieu



64. Le niveau général de mortalité est aussi mesuré par l'espérance de vie à la naissance qui correspond au nombre moyen d'années qu'un individu à la naissance peut espérer vivre. Pour l'ensemble du pays, cet indice s'élève à 56,9 ans. Il est plus élevé pour les femmes (58,7 ans) que pour les hommes (55,3 ans).

**Graphique 17:** Espérance de vie à la naissance suivant le sexe



## 7.3. MIGRATION

65. Les migrants peuvent être classés suivant la durée (temporaire, définitif), la localisation géographique (interne, internationale), etc..

66. Concernant les mouvements internes temporaires, on recense 5,64% de résidents absents, c'est-à-dire les personnes en déplacement en dehors de leur lieu de résidence habituel depuis moins de 6 mois. Cette proportion s'élève à 3,7% en milieu urbain et à 6,5% en milieu rural.

67. Concernant les mouvements internes définitifs, on enregistre 10,4% de migrants contre 89,6% de non-migrants. Ici, le migrant (durée de vie) est définie comme toute personne née en dehors de son lieu de résidence habituel.

68. Concernant les mouvements internationaux, le taux de migration nette a été estimé à -1,89% par an, soit un solde migratoire net de 145.461 personnes par an. Cela signifie qu'il y a plus de sorties du pays que d'entrées. C'est pourquoi on dit que le Mali est un pays d'émigration.

## 7.4. MOUVEMENT GÉNÉRAL

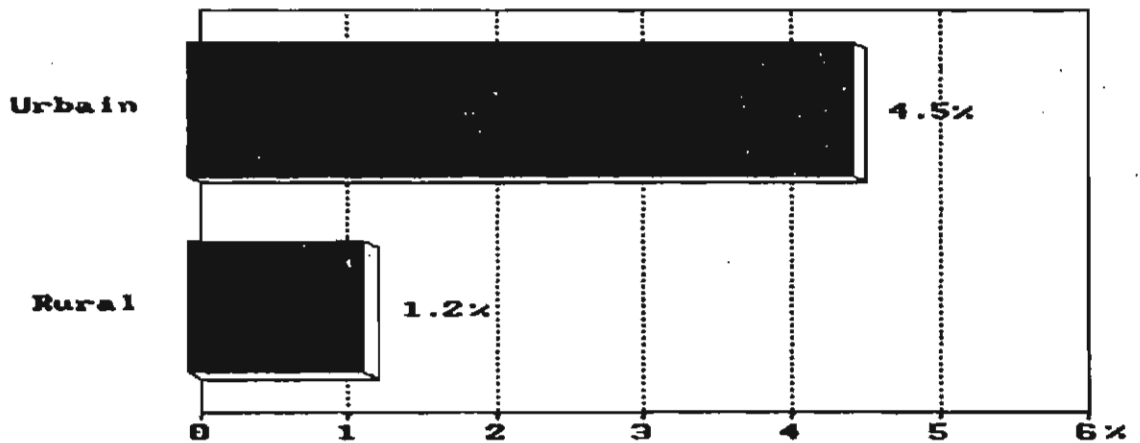
69. La différence entre les taux bruts de natalité et de mortalité donne le Taux d'Accroissement Naturel (TAN). Ce taux s'élève à 3,7%. Ce taux ne tient pas compte des migrations internationales.

70. Le taux net d'accroissement (ou taux d'accroissement annuel moyen ou encore taux de croissance de la population) résultante de l'accroissement naturel et du solde migratoire est de 1,8% pour l'ensemble du pays. Ceci signifie, que chaque année, la population résidente du Mali augmente de 1,8%. Ce taux est de 4,5% pour les villes et de 1,2% pour les localités rurales.

**Tableau 28: Taux de croissance de la population suivant le milieu de résidence**

MILIEU DE RESIDENCE	TAUX DE CROISSANCE
Milieu urbain	4,46
Milieu rural	1,18
Ensemble	1,81

**Graphique 18: Taux de croissance de la population suivant le milieu de résidence**





# **A N N E X E S**





ANNEXE 1: POPULATION PAR REGION, CERCLE ET ARRONDISSEMENT

CODE	NOM	CONC	MENAGE	HOMMES	FEMMES	TOTAL	TALX
0000	REPUBLIQUE DU MALI	787783	1364079	3760711	3935637	7696348	1.81
1000	REGION DE KAYES	83951	173874	514280	552727	1067007	1.96
1100	CERCLE DE KAYES	20615	42468	122142	129906	252048	1.92
1101	KAYES-CENTRAL	2030	3936	11883	12081	23964	0.63
1109	AMBIDEDI	2244	5905	17462	19296	36758	3.19
1117	AOURDOU	2205	5197	10783	12579	23362	1.09
1125	DIADJOURBERA	932	2378	6649	7221	13870	3.31
1133	DIAMOU	1372	2010	6140	6504	12644	1.95
1141	KOUSSANE	1261	2040	5593	5953	11546	5.69
1149	LONTOU	1035	1888	5885	6624	12509	2.92
1157	SADIOLA	1184	2355	7078	7561	14639	2.01
1165	SAME	1217	2269	6969	7059	14028	2.25
1173	SEGALA	2393	6349	18216	19519	37735	2.69
1191	KAYES-COMMUNE	4742	8141	25484	25509	50993	0.30
1200	CERCLE DE BAFOLABE	10862	21854	65977	69514	135491	2.95
1201	BAFOLABE-CENTRAL	1165	1936	5915	6126	12041	1.57
1212	BAMAFELE	1738	3269	9410	8254	17664	6.78
1223	DIAKON	915	2676	8054	9602	17656	2.69
1234	DIALLAN	729	1522	4695	5080	9775	4.76
1239	GOUNDARA	889	1726	5207	5456	10663	-
1245	KOUNDIAM	842	1812	5538	5798	11336	1.86
1256	MAHIMA	2157	3442	10713	11273	21986	1.83
1267	OUALIA	1023	1847	5387	5735	11122	1.95
1278	OUSSOUBIDIAGNA	1404	3624	11058	12190	23248	-0.68
1300	CERCLE DE DIEMA	8355	18410	51737	59388	111125	2.77
1301	DIEMA-CENTRAL	1835	3829	11251	12963	24214	4.24
1318	BEMA	2352	4752	13634	14876	28510	2.04
1335	DIANGOUNTE-CAMARA	1642	4395	12483	15031	27514	2.89
1352	DIOMARA	1214	2421	6393	7191	13584	0.71
1369	LAKAMANE	1312	3013	7976	9327	17303	3.77
1400	CERCLE DE KENIEBA	11566	17431	51420	52733	104153	0.51
1401	KENIEBA-CENTRAL	3468	5429	16994	16656	33650	2.19
1415	DIALAFARA	1080	1834	5427	5819	11246	0.54
1429	DOMBIA	1951	2955	9197	9940	19137	1.73
1443	FALEA	1610	2193	5691	6104	11795	-2.43
1457	FARABA	1967	2787	7911	7511	15422	-1.72
1471	KASSAMA	1490	2233	6200	6703	12903	1.05
1500	CERCLE DE KITA	16248	36917	115573	121307	236880	2.27
1501	KITA-CENTRAL	2052	5811	18553	18916	37469	2.82
1512	DJIDIAN	2118	4207	13115	13741	26856	1.99
1523	KOKOFATA	1138	3080	9653	10352	20005	1.93
1534	SAGABARI	1445	3548	10976	11233	22209	1.75
1545	SEBEKORO	3335	5975	17980	18603	36583	2.28
1556	SEFETO	1587	5261	16645	18832	35477	3.78
1567	SIRAKORO	1202	3102	9459	9776	19235	1.73
1578	TOUKOTO	1135	2672	7974	8158	16132	0.01
1591	KITA-COMMUNE	2236	3261	11218	11696	22914	2.65
1600	CERCLE DE NIORO	10205	22149	64912	70366	135278	1.25
1601	NIORO-CENTRAL	2526	5474	15541	16327	31868	-0.02
1613	GAVINANE	1492	3337	9888	10846	20734	-0.97
1625	GOGUJ	466	1191	3617	4009	7626	2.07
1637	KORERA-KORE	597	1549	4604	5291	9895	1.49
1649	SANDARE	1024	2219	6429	7007	13436	1.95
1661	SIMBI	878	1958	5537	5990	11527	2.64
1673	TROUNGOUNBE	1672	3770	10721	11811	22532	2.21
1691	NIORO COMMUNE	1550	2651	8575	9085	17660	4.05
1700	CERCLE DE YELIMANE	6100	14645	42519	49513	92032	1.91
1701	YELIMANE-CENTRAL	2822	6262	18729	21602	40331	1.68
1723	KIRANE	1588	3790	10418	12124	22542	2.79
1745	MARENA	412	1119	3591	4178	7769	0.54
1767	TAMBACARA	1278	3474	9781	11609	21390	2.03

ANNEXE 1: POPULATION PAR REGION, CERCLE ET ARRONDISSEMENT (Suite)

CODE	NOM	COMC	MENAGE	HOMMES	FEMMES	TOTAL	TALX
2000	REGION DE KOULIKORO	112394	194265	587715	610253	1197968	2.46
2100	CERCLE DE KOULIKORO	12266	21129	62894	65741	128635	1.82
2101	KOULIKORO-CENTRAL	1286	2206	7063	7066	14129	1.04
2113	KENEKOU	1279	2200	6775	7025	13800	1.85
2125	KOULA	1781	3372	10905	11531	22436	2.34
2137	NIAMINA	2549	4538	11572	12241	23813	1.44
2149	SIRAKOROLA	1910	3407	10556	11204	21760	2.13
2161	TIENFALA	413	625	1768	1635	3403	0.04
2173	TOUGOUNI	827	1485	4084	4415	8499	1.30
2191	KOULOUKORO-COMMUNE	2221	3296	10171	10624	20795	2.49
2200	CERCLE DE BAMAMBA	9348	18674	53952	56031	109983	1.96
2201	BAMAMBA-CENTRAL	2511	4657	14175	14645	28820	1.94
2215	BOROM	1892	3959	11589	12025	23614	2.30
2229	MADINA-SAKO	1273	2654	8166	8376	16542	2.03
2243	SEBETE	1061	2033	5470	5617	11087	1.50
2257	TOUBAKOURA	1915	3936	10716	11261	21977	2.08
2271	TOUKOROBA	696	1435	3836	4107	7943	1.31
2300	CERCLE DE DOILA	31283	44245	125759	130311	256070	3.25
2301	DOILA-CENTRAL	6498	9779	29150	29137	58287	4.38
2315	BANCO	3455	4551	13273	13870	27143	2.80
2329	BELEKO	4329	5800	17211	17906	35117	2.91
2343	FAMA	7988	12974	37991	38920	76911	2.92
2357	MASSIGUI	7067	8524	21271	23189	44460	2.94
2371	MENA	1946	2617	6863	7289	14152	3.35
2400	CERCLE DE KANGABA	3596	8220	27733	28252	55985	2.38
2401	KANGABA-CENTRAL	2338	5515	18299	18329	36628	1.97
2445	HARENA	1258	2705	9434	9923	19357	3.21
2500	CERCLE DE KATI	29664	52369	169845	173556	343401	2.48
2501	KATI-CENTRAL	4448	7421	24197	24318	48515	1.98
2513	BAGUINEDA	3781	6155	19545	19673	39218	3.31
2525	KALABAN -CORO	4662	6963	22528	21677	44205	2.69
2531	KOUROUBA	1547	3488	11266	11719	22985	--
2537	NEGUELA	3555	6312	20235	20508	40743	2.59
2549	OUELESSEBOUGOU	2992	5496	17039	17832	34871	2.39
2561	SANANKOROBA	3212	5845	18125	18770	36895	1.43
2573	SIBY	2510	5579	20464	21190	41654	2.35
2591	KATI-COMMUNE	2957	5110	16446	17869	34315	3.18
2600	CERCLE DE KOLOKANI	12936	22889	73644	79384	153028	2.27
2601	KOLOKANI-CENTRAL	5272	9052	29663	31727	61390	1.78
2623	DJIDIENI	2823	5475	16481	18316	34797	3.35
2645	MASSANTOLA	2059	3617	11542	12236	23778	2.21
2667	NONSSONBOUGOU	2782	4745	15958	17105	33063	2.19
2700	CERCLE DE NARA	13301	26739	73888	76978	150866	2.29
2701	NARA-CENTRAL	4683	7520	18775	19887	38662	1.67
2715	BALLE	2451	5581	17171	18522	35693	2.37
2729	DILLY	2400	5722	14982	14557	29539	1.76
2743	FALOU	1468	3221	9803	10387	20190	3.83
2757	GUIRE	912	1632	4623	4761	9384	3.40
2771	MOUROIAH	1387	3063	8534	8864	17398	2.24
3000	REGION DE SIKASSO	110663	211391	637100	673710	1310810	1.73
3100	CERCLE DE SIKASSO	24558	58640	182708	192479	375187	1.64
3101	SIKASSO-CENTRAL	3933	11092	33931	35454	69385	1.38
3110	BLENDIO	1763	4315	13616	14833	28449	-0.01
3119	DANDERESSO	1399	3429	10803	11006	21809	0.94
3128	DOGONI	1031	2305	7041	7761	14802	2.15
3133	FINKOLO	597	1666	5675	5960	11635	--
3137	KIGNAN	3142	7283	22514	24113	46627	1.45
3146	KLELA	1845	4445	13709	14257	27966	2.94
3155	LOBOUGOULA	1584	3902	11532	13027	24559	-0.05
3164	NIENA	2684	5223	16150	17111	33261	-3.25
3173	N'KOURALA	1145	3437	10557	12278	22835	2.42
3191	SIKASSO-COMMUNE	5435	11543	37180	36679	73859	4.58

ANNEXE 1: POPULATION PAR REGION, CERCLE ET ARRONDISSEMENT (suite)

CODE	NOM	CONC	RENGE	HOMMES	FEMMES	TOTAL	TAUX
3200	CERCLE DE BOUGOUNI	19883	35810	107162	115250	222412	1.03
3201	BOUGOUNI-CENTRAL	2014	4190	12703	13476	26179	-4.30
3210	DOGO	1869	4411	13275	14235	27510	0.63
3219	FARAGOUARAN	907	2289	6956	7762	14718	1.17
3228	GARALO	2304	4366	13036	14675	27711	1.36
3237	KELEYA	1727	3575	10769	11635	22404	1.87
3246	KOUMANTOU	2777	3908	11507	12602	24109	2.41
3255	MANANKORO	1383	2707	8013	8597	16613	-4.01
3264	SANSO	3113	3974	10928	11525	22453	2.18
3273	ZANTIEBOUGOU	1226	2726	8935	9406	18341	1.79
3291	BOUGOUNI-COMMUNE	2563	3664	11037	11337	22374	--
3300	CERCLE DE KADIOLO	7458	15204	47235	51326	98561	0.80
3301	KADIOLO-CENTRAL	3441	5769	18304	19725	38029	1.33
3323	FOUROU	937	2522	7756	8635	16391	-1.00
3345	LOULOUNI	2367	5380	16394	17880	34274	1.16
3367	MISSEMI	713	1533	4781	5086	9867	0.95
3400	CERCLE DE KOLONDIEBA	7918	16050	49675	54680	104355	-0.74
3401	KOLONDIEBA-CENTRAL	2549	4534	14317	15523	29840	-0.86
3418	FAKOLA	1700	3146	9386	10805	20191	-1.85
3435	KADIANA	1580	3785	11259	12066	23325	-0.65
3452	KEBILA	1343	2852	9186	10445	19631	1.91
3469	TOUSSEKELA	746	1733	5527	5841	11368	-2.32
3500	CERCLE DE KOUTIALA	28025	46293	138796	143532	282328	3.39
3501	KOUTIALA-CENTRAL	5615	8555	25621	27168	52789	2.15
3515	KONSEGUELA	2463	4386	13220	13815	27035	3.32
3529	KOUNIANA	3944	5989	17720	18188	35908	3.06
3543	MOLOBALA	3443	5566	17243	17372	34615	3.67
3557	M'PESSOBA	6242	9662	28146	30145	58291	2.76
3571	ZANGASSO	2090	4036	12217	12775	24992	3.79
3591	KOUTIALA-COMMUNE	4228	8099	24629	24069	48698	5.82
3600	CERCLE DE YANFOLILA	8925	19250	60000	63535	123535	2.38
3601	YANFOLILA-CENTRAL	1646	3534	10811	11508	22319	2.10
3612	DOUSSOUDIANA	566	1370	4265	4743	9008	1.00
3623	FILAMANA	498	1189	3283	3561	6844	-0.14
3634	GUELEMINKORO	803	2106	7267	8070	15337	-0.44
3645	KALANA	1154	2370	6969	7166	14135	2.94
3656	KANGARE	2223	3681	11492	11736	23228	6.37
3667	SIEKOROLE	1024	2757	8951	9260	18211	3.70
3678	YOROSBOUGOULA	1011	2243	6962	7491	14453	1.40
3700	CERCLE DE YOROSSO	13896	20144	51524	52908	104432	2.56
3701	YOROSSO-CENTRAL	3596	5719	15474	15833	31307	2.41
3723	BOURA	4347	6013	14020	14777	28797	2.65
3745	KOURI	4591	6244	17429	17749	35178	2.74
3767	MAHOU	1362	2168	4601	4549	9150	2.12
4000	REGION DE SEGOU	161289	243258	658841	680790	1339631	2.09
4100	CERCLE DE SEGOU	44753	73158	207615	214119	421734	2.07
4101	SEGOU-CENTRAL	5714	10080	27935	29614	57549	1.87
4112	CINZANA	2433	4437	12951	13182	26133	1.55
4123	DIORO	7369	11680	32600	33887	66487	2.78
4134	DOURA	1966	3291	9635	9907	19542	1.12
4145	FARAKO	4379	6505	17545	18569	36114	0.70
4156	KATIENA	3824	6406	17911	18466	36377	2.32
4167	MARKALA	6903	10859	31637	31854	63491	2.16
4172	SANSADING	3649	5155	13510	14396	27906	0.95
4191	SEGOU-COMMUNE	8516	14745	43891	44244	88135	2.93
4200	CERCLE DE BARQUELI	11382	21835	63332	65529	128861	1.55
4201	BARQUELI-CENTRAL	2779	5971	18250	18503	36753	1.92
4223	KONOBOUGOU	1505	3134	9348	9785	19133	2.65
4245	SANANDO	3317	6117	18047	18557	36604	1.48
4267	TAMANI	3781	6613	17687	18684	36371	0.75

ANNEXE 1: POPULATION PAR REGION, CERCLE ET ARRONDISSEMENT (Suite)

CODE	NOM	COMC	MENAGE	HOMMES	FEMMES	TOTAL	TAUX
4300	CERCLE DE BLA	17384	25889	73407	78569	151976	2.65
4301	BLA-CENTRAL	6141	9814	28287	30223	58520	3.22
4318	DIARAMANA	2090	2916	8425	9110	17535	2.27
4335	FALO	2109	3245	8912	9388	18300	2.63
4352	TOUNA	2503	3623	10116	11126	21242	2.47
4369	YANGASSO	4541	6291	17667	18712	36379	2.08
4400	CERCLE DE MACINA	18631	27008	69990	73301	143291	2.05
4401	MACINA-CENTRAL	3339	4650	12191	13038	25229	2.01
4418	KOLONGOTOMO	4541	6523	17791	18285	36076	2.66
4435	MONIMPE	2267	3455	9470	9862	19332	3.80
4452	SARRO	4644	6478	16317	17286	33603	1.46
4469	SAYE	3840	5894	14221	14830	29051	1.07
4500	CERCLE DE NIONO	17604	27791	80648	80733	161381	3.29
4501	NIONO-CENTRAL	10685	17248	50849	50711	101560	4.03
4523	NAMPALA	1002	1456	3721	3609	7330	0.23
4545	POGO	852	1483	4618	4671	9289	1.94
4567	SOKOLO	5065	7604	21460	21742	43202	2.59
4600	CERCLE DE SAN	30710	40214	99983	103159	203142	1.76
4601	SAN-CENTRAL	7515	8562	18380	18885	37265	1.01
4613	DIELI	3823	5103	13364	13793	27157	1.88
4625	KASSOROLA	2373	3494	10357	10739	21096	3.27
4637	KIMPARAMA	2715	3954	11465	11425	22890	2.10
4649	SOURDOUNTOUMA	2219	2819	7460	7848	15308	1.20
4661	SY	3600	5017	12045	12429	24474	1.81
4673	TENE	4814	5726	11662	12518	24180	0.59
4691	SAN-COMMUNE	3651	5539	15250	15522	30772	2.70
4700	CERCLE DE TOMINIAN	20825	27363	63866	65380	129246	1.24
4701	TOMINIAN-CENTRAL	3346	4241	10700	11044	21744	1.04
4715	FANGASSO	3112	5049	10364	10881	21245	0.24
4729	KOULA	3032	4209	9275	9669	18944	0.64
4743	MAFOUNE	2467	2869	5990	6375	12365	1.78
4757	MANDIAKUY	7022	8125	20362	20766	41128	1.62
4771	TIMISSA	1846	2870	7175	6645	13820	2.51
5000	REGION DE MOPTI	158868	267394	626941	655676	1282617	1.24
5100	CERCLE DE MOPTI	31133	51967	121197	127287	248484	2.28
5101	MOPTI-CENTRAL	3084	5053	12242	12360	24602	2.42
5110	DIALLOUBE	3462	5789	11333	12420	23753	1.75
5119	FATOMA	2542	4678	10239	10669	20908	1.52
5128	KONNA	5692	8175	17720	19146	36866	1.92
5137	KORIENTZE	2760	3868	8021	8737	16758	0.37
5146	OUROMODI	1206	1998	4480	4480	8960	2.55
5155	SENDEGUE	1339	2064	4727	5117	9844	0.79
5164	SOUFOUROULAYE	2059	3356	7710	8000	15710	3.04
5173	SOYE	2306	3544	7913	8399	16312	2.50
5191	MOPTI COMMUNE	6683	13442	36812	37959	74771	3.33
5200	CERCLE DE BANDIAGARA	28743	40252	89523	94335	183858	1.37
5201	BANDIAGARA-CENTRAL	5032	6622	15340	15752	31092	1.62
5212	DOUROU	3303	3657	8742	8689	17431	1.41
5223	GOUNDAKA	3122	4434	8749	8914	17663	2.68
5234	KANI-GOGOUNA	3392	4089	8226	8782	17008	1.30
5245	KENDIE	3605	5285	11885	13400	25285	1.81
5256	NINGARI	4025	6574	13375	15683	29058	1.64
5267	OUO	2436	5428	13321	12503	25824	1.71
5278	SANGHA	3828	4163	9885	10612	20497	-0.98
5300	CERCLE DE BANKASS	14500	30189	78386	77487	155873	0.58
5301	BANKASS-CENTRAL	2097	4099	10673	10819	21492	0.24
5313	BAYE	1742	3289	9023	8981	18004	0.41
5325	DIALASSAGOU	3591	9049	23653	23187	46840	-0.23
5337	KANI-BOMZON	1589	3515	8934	8708	17642	1.74
5349	OUEKORO	1388	2461	5945	6136	12081	1.80
5361	SEGUE	1272	3214	8830	8442	17272	0.76
5373	SOKOURA	2821	4562	11328	11214	22542	1.27

ANNEXE 1: POPULATION PAR REGION, CERCLE ET ARRONDISSEMENT (Suite)

CODE	NOM	CONC	MEIAGE	HOMMES	FEMMES	TOTAL	TALX
5400	CERCLE DE DJENNE	20213	29158	62546	66040	128586	0.79
5401	DJENNE-CENTRAL	5464	7899	17320	18020	35340	2.25
5415	KONIO	1975	2940	5905	6260	12165	-0.27
5429	KOUAKOUROU	2968	4503	9618	10198	19816	-0.03
5443	MOUGNA	5085	6018	11722	12371	24093	-0.30
5457	SOFARA	3474	5287	12557	13449	26006	0.92
5471	TAGA	1247	2511	5424	5742	11166	1.48
5500	CERCLE DE DOUENTZAN	16720	32035	76372	80323	156695	0.78
5501	DOUENTZAN-CENTRAL	5217	11577	27408	28579	55987	1.47
5515	BONI	1759	3381	7669	8219	15888	1.58
5529	BORE	2396	3603	8068	8717	16785	0.24
5543	HOMBORI	1862	3142	8421	8847	17268	1.02
5557	MONDORO	1980	4137	10594	10495	21089	0.59
5571	N'GOUNA	3506	6195	14212	15466	29678	-0.45
5600	CERCLE DE KORO	21071	39164	105050	110424	215474	1.49
5601	KORO-CENTRAL	5676	9930	27929	28491	56420	2.17
5613	DIANKABOU	4129	5280	12966	14232	27198	0.14
5625	DINANGOUROU	1802	4937	13711	14476	28187	1.13
5637	DIOUNGANI	1081	2769	7251	7311	14562	-0.05
5649	KOPROKENTIENA	3032	6406	16894	17384	34278	2.53
5661	MADDOUGOU	3466	5559	14286	15803	30089	1.44
5673	TOROLI	1885	4283	12013	12727	24740	1.70
5700	CERCLE DE TENENKOU	15034	27798	57640	60538	118178	2.02
5701	TENENKOU-CENTRAL	6008	10290	20226	21555	41781	1.66
5715	DIAFARABE	1496	2588	5649	5935	11584	-1.09
5729	DIONDORI	2285	4713	8705	9231	17936	2.82
5743	DIOURA	1478	2801	6662	6962	13624	-1.01
5757	SOSSOBE	1382	2502	5732	5890	11622	4.94
5771	TOGUJERE-COUMBE	2385	4904	10666	10965	21631	5.61
5800	CERCLE DE YOUMAROU	11454	16831	36227	39242	75469	-0.73
5801	YOUMAROU-CENTRAL	2643	3996	8642	9326	17968	0.82
5815	AMIRI	2033	2913	6064	6541	12605	-1.89
5829	DOGO	957	1710	3659	3987	7646	0.40
5843	GATHI-LOUMO	1069	1651	3325	3850	7175	-5.20
5857	GUIDIO	2249	3212	7844	8335	16179	3.54
5871	SAH	2503	3349	6693	7203	13896	-2.71
6000	REGION DE TOMBOUCTOU	56986	94954	219528	239790	459318	-0.63
6100	CERCLE DE TOMBOUCTOU	9221	13085	31672	34310	65982	-0.58
6101	TOMBOUCTOU-CENTRAL	922	1875	4772	5116	9888	2.31
6118	AGLAL	690	1474	3441	3680	7121	-2.19
6135	BER	369	1093	2320	2472	4792	-6.92
6152	BOUREM-INALY	934	1487	3425	3875	7300	-3.70
6169	TINAGUELHAJ	955	955	2719	2200	4919	-9.19
6191	TOMBOUCTOU-COMMUNE	5351	6201	14995	16967	31962	5.08
6200	CERCLE DE DIRE	10370	16443	38713	42004	80717	-0.24
6201	DIRE-CENTRAL	4796	7537	18051	19472	37523	0.48
6223	DANGA	2026	2527	6420	6632	13052	-1.18
6245	HAIBONGO	1703	2212	4807	5412	10219	-1.25
6267	SAREYAMOU	1845	4167	9435	10488	19923	-0.33
6300	CERCLE DE GOUNDAM	13930	23401	55361	59659	115020	0.55
6301	GOUNDAM-CENTRAL	4556	5618	11858	13055	24913	-1.66
6312	BINTAGOUNGOU	1644	3769	8946	10238	19184	-0.18
6323	DOUKIRE	2204	2801	5205	5539	10744	-1.95
6334	FARACH	1178	1898	5612	5682	11294	-3.26
6345	GARGANDO	294	1102	2925	2970	5895	-4.44
6356	RAZ-EL-MA	391	1666	3555	3741	7296	-3.55
6367	TILEMSI	801	815	1872	1833	3705	-3.26
6378	TONKA	2862	5732	15388	16601	31989	3.85

ANNEXE 1: POPULATION PAR REGION, CERCLE ET ARRONDISSEMENT (suite et fin)

CODE	NOM	CONC	MENAGE	HOMMES	FEMMES	TOTAL	TAUX
6400	CERCLE DE GOURMA	7684	17235	41247	46117	87364	-0.91
6401	GOURMA-RHAROUS-CENTRAL	2215	3488	8351	10321	18672	-3.18
6413	BAMBARA-MAOUDE	1844	2340	4835	5450	10285	-3.78
6425	GOSSI	821	4632	10927	12111	23038	4.00
6437	HARIBOMO	550	1681	4348	4265	8613	-2.01
6449	INADIATAFANE	694	1566	4807	4817	9624	4.52
6461	MADIAKOYE	1201	2017	4845	5592	10437	-3.61
6473	OUINERDEM	359	1511	3134	3561	6695	-0.82
6500	CERCLE DE NIAFUNKE	15781	24790	52535	57700	110235	-1.80
6501	NIAFUNKE-CENTRAL	3797	5937	13494	14456	27950	-0.46
6513	BANIKANE	2037	3548	7043	8085	15128	-0.79
6525	KOUMAIRA	1461	2369	4366	4972	9338	-2.42
6537	LERE	2271	2825	6735	7348	14083	-2.50
6549	N'GORKOU	2176	3379	6782	7414	14196	-2.92
6561	SARAFERE	2964	4929	9858	10937	20795	-2.01
6573	SOUNPI	1075	1803	4257	4488	8745	-2.98
7000	REGION DE GAO	46246	73549	187374	193348	380722	0.25
7100	CERCLE DE GAO	18061	28508	72590	76923	149513	2.36
7101	GAO-CENTRAL	6436	9764	23455	25050	48505	1.59
7123	DJEBOCK	1966	3046	8150	7530	15680	-0.11
7145	HAOUSSA-FOULANE	3559	4274	10164	10896	21060	0.62
7167	IN-TILLIT	685	2093	4355	4647	9002	-0.81
7191	GAO-COMMUNE	5415	9331	26466	28800	55266	5.80
7200	CERCLE DE ANSONGO	9275	14195	38739	39228	77967	-0.90
7201	ANSONGO-CENTRAL	5828	7105	18931	20375	39306	-1.13
7223	OJATAGOUNA	2013	3052	8460	8342	16802	-1.56
7245	TALATAYE	716	2751	7641	7090	14731	0.44
7267	TESSIT	718	1287	3707	3421	7128	-0.62
7300	CERCLE DE BOUREM	9376	14076	33629	38120	71749	-2.24
7301	BOUREM-CENTRAL	4470	6348	14017	16431	30448	-0.56
7323	ALMOUSTARAT	536	2063	8009	6923	14932	-4.96
7345	BAMBA	3071	3773	7384	9606	16990	-1.78
7367	TEMERA	1299	1892	4219	5160	9379	-2.90
7400	CERCLE DE KIDAL	5156	6582	17143	16106	33249	2.62
7401	KIDAL-CENTRAL	2145	2436	6464	6201	12665	0.86
7413	AGUEL-HOC	1301	1594	4182	3925	8107	2.91
7425	BOURESSA	127	624	1638	1515	3153	8.18
7437	TESSALIT	441	628	1482	1412	2894	0.91
7449	TIN-ESSAKO	949	950	2477	2227	4704	3.56
7461	TINKAR	81	83	237	233	470	0.44
7473	TIN-ZAQUOTENE	112	267	663	593	1256	32.62
7500	CERCLE DE MEMAKA	4378	10188	25273	22971	48244	-0.66
7501	MEMAKA-CENTRAL	2142	4052	10677	9787	20464	1.01
7523	ANDERABOUKANE	821	2392	5753	5392	11145	0.76
7545	TIDARMENE	352	1250	3262	2865	6127	-8.13
7567	INEKAR	1063	2494	5581	4927	10508	2.46
8000	DISTRICT DE BAMAKO	57386	105394	328932	329343	658275	4.46
8191	BAMAKO-COMMUNE-1	12649	21279	63372	62856	126228	9.05
8192	BAMAKO-COMMUNE-2	6497	17529	55329	54023	109352	1.81
8193	BAMAKO-COMMUNE-3	5442	13778	47246	48537	95783	0.28
8194	BAMAKO-COMMUNE-4	11469	22035	68255	69157	137412	3.87
8195	BAMAKO-COMMUNE-5	11379	17029	53407	53976	107383	6.04
8196	BAMAKO-COMMUNE-6	9950	13744	41323	40794	82117	9.49

**ANNEXE 2: LISTE DES PUBLICATIONS DU RECENSEMENT**

- Décembre 1985, RGPH 1987: Manuel Destiné à l'Agent Recenseur. Bamako, Mali: BCR.
- Novembre 1986, RGPH 1987: Manuel du Chef d'Equipe. Bamako, Mali: BCR.
- Novembre 1986, RGPH 1987: Manuel du Contrôleur. Bamako, Mali: BCR.
- Sans date, RGPH 1987: Manuel de Codification. Bamako, Mali: BCR.
- Septembre 1987, RGPH 1987: Code Géographiques NOTE INTRODUCTIVE. Bamako, Mali: BCR.
- Septembre 1987, RGPH 1987: Code Géographiques REGION DE KAYES. Bamako, Mali: BCR.
- Septembre 1987, RGPH 1987: Code Géographiques REGION DE KOULIKORO. Bamako, Mali: BCR.
- Septembre 1987, RGPH 1987: Code Géographiques REGION DE SIKASSO. Bamako, Mali: BCR.
- Septembre 1987, RGPH 1987: Code Géographiques REGION DE SEGOU. Bamako, Mali: BCR.
- Septembre 1987, RGPH 1987: Code Géographiques REGION DE MOPTI. Bamako, Mali: BCR.
- Septembre 1987, RGPH 1987: Code Géographiques REGION DE TOMBOUCTOU. Bamako, Mali: BCR.
- Septembre 1987, RGPH 1987: Code Géographiques REGION DE GAO. Bamako, Mali: BCR.
- Septembre 1987, RGPH 1987: Code Géographiques DISTRICT DE BAMAKO. Bamako, Mali: BCR.
- Juillet 1987, RECENSEMENT GENERAL DE LA POPULATION ET DE L'HABITAT: Résultats Provisoires. Bamako, Mali: BCR.
- Juillet 1987, RECENSEMENT GENERAL DE LA POPULATION ET DE: Résultats Provisoires Population Urbaine. Bamako, Mali: BCR.
- Juillet 1988, RGPH 1987: Manuel de l'Agent de Saisie. Bamako, Mali: BCR.
- Septembre 1988, Préparation du RECENSEMENT GENERAL DE LA POPULATION ET DE L'HABITAT: Document Technique N°1. Bamako, Mali: BCR.
- Septembre 1988, Préparation du RECENSEMENT GENERAL DE LA POPULATION ET DE L'HABITAT: Document Technique N°2. Bamako, Mali: BCR.

- Sans date, RGPH 1987: Cahier de Charge pour l'Epuration du Fichier du Second Recensement Général de la Population et de l'Habitat. Bamako, Mali: BCR.
- Sans date, RGPH 1987: Manuel de Tabulation. Bamako, Mali: BCR.
- Janvier 1990, RGPH 1987, Vol. 0, Tome 1: REPUBLIQUE DU MALI: Population-Economie-Habitat. Bamako, Mali: BCR.
- Janvier 1990, RGPH 1987, Vol. 0, Tome 2: REPUBLIQUE DU MALI: Répertoire de Villages. Bamako, Mali: BCR.
- Janvier 1990, RGPH 1987, Vol. 0, Tome 3: REPUBLIQUE DU MALI: Base de Sondage. Bamako, Mali: BCR.
- Janvier 1990, RGPH 1987, Vol. 0, Tome 4: REPUBLIQUE DU MALI: Découpage Censitaire. Bamako, Mali: BCR.
- Janvier 1990, RGPH 1987, Vol. 1: REGION DE KAYES: Population-Economie-Habitat. Bamako, Mali: BCR.
- Janvier 1990, RGPH 1987, Vol. 2: REGION DE KOULIKORO: Population-Economie-Habitat. Bamako, Mali: BCR.
- Janvier 1990, RGPH 1987, Vol. 3: REGION DE SIKASSO: Population-Economie-Habitat. Bamako, Mali: BCR.
- Janvier 1990, RGPH 1987, Vol. 4: REGION DE SEGOU: Population-Economie-Habitat. Bamako, Mali: BCR.
- Janvier 1990, RGPH 1987, Vol. 5: REGION DE MOPTI: Population-Economie-Habitat. Bamako, Mali: BCR.
- Janvier 1990, RGPH 1987, Vol. 6: REGION DE TOMBOUCTOU: Population-Economie-Habitat. Bamako, Mali: BCR.
- Janvier 1990, RGPH 1987, Vol. 7: REGION DE GAO: Population-Economie-Habitat. Bamako, Mali: BCR.
- Janvier 1990, RGPH 1987, Vol. 8: DISTRICT DE BAMAKO: Population-Economie-Habitat. Bamako, Mali: BCR.
- Juin 1991, ANALYSE DU RECENSEMENT DE 1987, Tome 0: Rapport Administratif et Technique. Bamako, Mali: BCR.
- Juin 1991, ANALYSE DU RECENSEMENT DE 1987, Tome 1: Etat de la Population. Bamako, Mali: BCR.
- Juin 1991, ANALYSE DU RECENSEMENT DE 1987, Tome 2: Mouvement de la Population. Bamako, Mali: BCR.
- Juin 1991, ANALYSE DU RECENSEMENT DE 1987, Tome 3: Activité Economique. Bamako, Mali: BCR.
- Juin 1991, ANALYSE DU RECENSEMENT DE 1987, Tome 4: Fréquentation Scolaire, Niveau d'Instruction et Alphabétisation. Bamako, Mali: BCR.

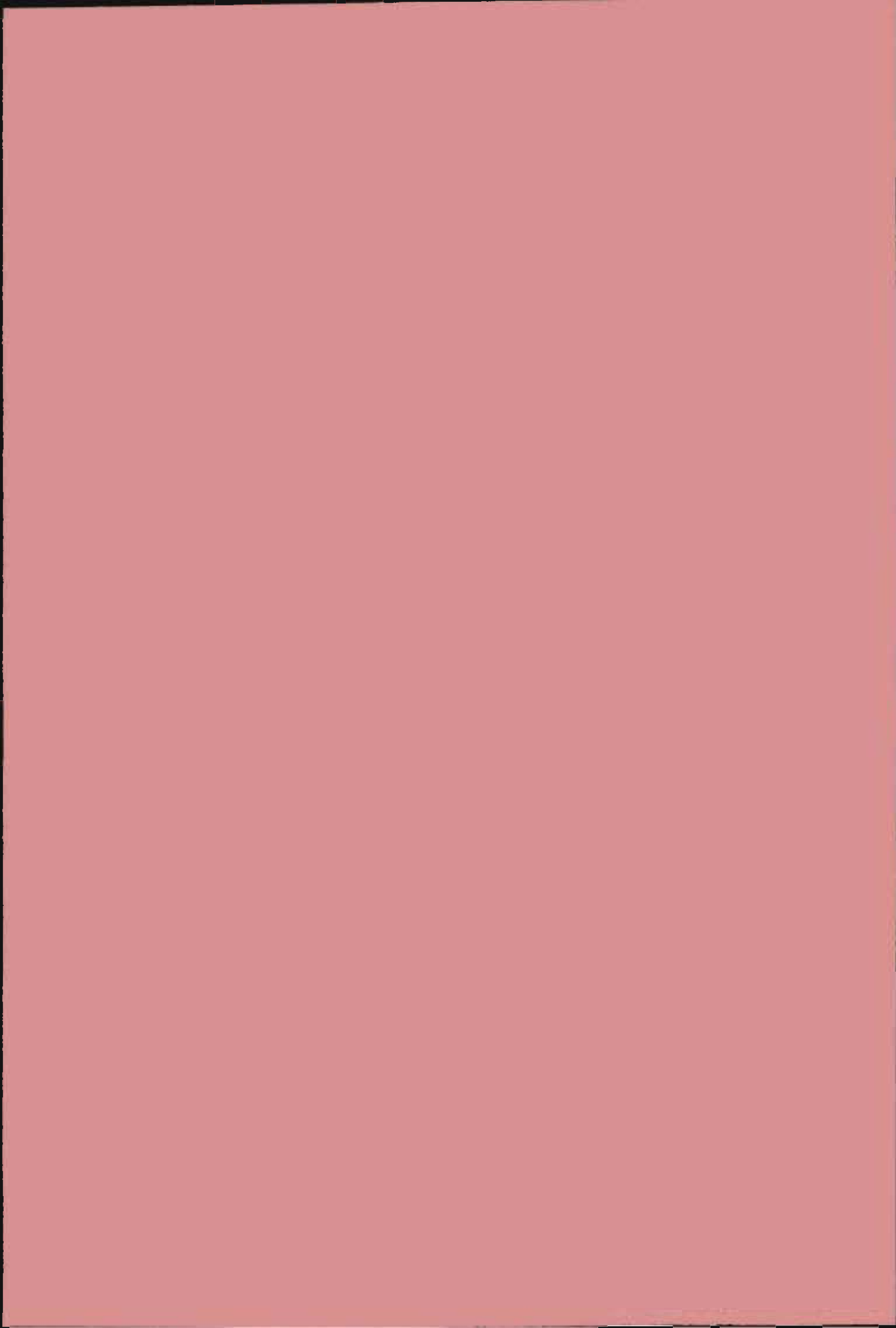


- Juin 1991, ANALYSE DU RECENSEMENT DE 1987, Tome 5: Habitat et Ménages. Bamako, Mali: BCR.
- Juin 1991, ANALYSE DU RECENSEMENT DE 1987, Tome 6: Perspectives de la Population.
- Juin 1991, RGPH, 1987: PRINCIPAUX RESULTATS D'ANALYSE. Bamako, Mali: BCR.
- A paraître, RGPH, 1987, AFFICHE MURALE: PRINCIPAUX INDICATEURS SOCIO-CULTURELS, DEMOGRAPHIQUES ET ECONOMIQUES DU MALI.
- A paraître, ANALYSE DU RECENSEMENT DE 1987, Etudes Spéciales N°1: La Population Féminine.
- A paraître, ANALYSE DU RECENSEMENT DE 1987, Etudes Spéciales N°2: La Population Nomade.



**COMPOSITION: BCR  
BAMAKO (MALI)  
JUILLET, 1991**

THE UNIVERSITY OF CHICAGO  
DIVISION OF THE PHYSICAL SCIENCES  
DEPARTMENT OF CHEMISTRY  
5708 S. UNIVERSITY AVENUE  
CHICAGO, ILLINOIS 60637



The first part of the document discusses the importance of maintaining accurate records of all transactions. It emphasizes that every entry should be supported by a valid receipt or invoice. This not only helps in tracking expenses but also ensures compliance with tax regulations.

In the second section, the author provides a detailed breakdown of the company's revenue streams. This includes sales from various product lines and services. The data shows a steady increase in revenue over the past year, which is attributed to improved marketing strategies and operational efficiency.

The third section focuses on the company's financial health. It highlights the strong cash flow and the ability to meet all financial obligations. The author notes that the company's debt-to-equity ratio remains low, indicating a solid financial foundation.

Finally, the document concludes with a summary of the company's overall performance. It expresses confidence in the company's future prospects and the commitment to continued growth and innovation.