

REPUBLIQUE DU MALI

Un Peuple-Un But-Une foi

INSTITUT NATIONAL DE LA STATISTIQUE (INSTAT)

**RAPPORT MENSUEL DE L'ENQUETE SUR L'IMPACT
DE CORONAVIRUS SUR LES CONDITIONS DE VIE
DES MENAGES AU MALI
Octobre 2020**

Novembre 2020



Synthèse des principaux indicateurs et intervalles de confiance

Indicateurs	Mai	Juin	Juillet	Septembre	Octobre		Intervalle de confiance octobre	
	%	%	%	%	n	%	Borne Inf	Borne Sup
COMPORTEMENTS								
Proportions de répondants qui								
Qui utilisent leur masque tous les jours					1 766	32,7	30,5	34,9
Pensent que le coronavirus existe toujours au Mali					1 766	65,8	63,6	68,0
Craignent une nouvelle vague de contamination de coronavirus					1 766	77,5	75,1	79,9
Pensent que le coronavirus représente encore de nos jours un danger pour la santé publique					1 766	70,3	68,2	72,4
Continuent à appliquer les gestes barrières					1 766	54,7	52,4	57,1
Sont disponibles pour se faire tester gratuitement					1 766	74,5	72,5	76,6
Sont disponibles pour se faire vacciner contre la Covid-19 si un vaccin était disponible					1 766	64,3	62,0	66,5
SANTE								
Proportion de ménages ayant eu besoin de soins médicaux au cours des 30 derniers jours	32,9	45,3	68,4	72,7	1 766	78,8	76,8	80,7
EMPLOI								
Proportion des répondants ayant perdu leurs emplois depuis le début de la crise	12,7	12,6	9,5	6,3	1 587	5,8	4,7	7,0
GOUVERNANCE								
Proportion de ménages qui								
Ont pris connaissance de la charte de la transition					1 766	54,2	51,9	56,5
Ont pris connaissance de la charte de la transition par la télévision					994	41,4	38,3	44,4
Ont pris connaissance de la charte de la transition par la radio					994	37,1	34,1	40,1
Sont très satisfaits de la manière dont les concertations ont été organisées					994	37,6	34,6	40,6
Sont très satisfaits de la désignation du président de la transition					1 766	44,1	41,8	46,4
Sont très satisfaits de la nomination du premier ministre					1 766	38,5	36,2	40,8
Trouvent que la création du poste de vice-président de la transition est très utile					1 766	35,2	33,0	37,4
Sont très satisfaits de la durée de la transition					1 766	31,9	29,7	34,0
Sont très d'accord avec l'implication de la CEDEAO dans le processus de sortie de crise au Mali					1 766	17,0	15,3	18,8

Sont très d'accord avec l'application de l'embargo par la CEDEAO					1 766	4,6	3,6	5,6
Déclarent que l'embargo de la CEDEAO a eu un impact sur leurs revenus et leurs activités économiques					1 766	60,7	58,4	63,0
Font confiance aux autorités de la transition pour trouver des solutions aux problèmes du pays					1 766	28,7	26,6	30,8
Ont pris connaissance de la feuille de route de la transition					1 766	34,6	32,4	36,8

Source : Enquête auprès des ménages sur les Impacts de la Covid-19 au Mali (Octobre 2020)

Table des matières

Synthèse des principaux indicateurs et intervalles de confiance	2
Liste des tableaux.....	6
Liste des graphiques	6
RESUME	8
INTRODUCTION	10
METHODOLOGIE	11
I. COMPORTEMENT DES MENAGES PAR RAPPORT AUX MESURES BARRIERES	13
1.1. Possession de masque de protection	13
1.2. Croyance que le coronavirus existe toujours au Mali.....	14
1.3. Raisons de non croyance au fait que le coronavirus existe toujours au Mali	15
1.4. Crainte d’une nouvelle vague de contamination de la maladie de coronavirus	15
1.5. Coronavirus et danger pour la santé	16
1.6. Continuité dans l’application des mesures barrières par les ménages	17
1.7. Disponibilité des ménages pour se faire tester gratuitement pour la covid-19.....	17
1.8. Vaccination.....	18
1.9. Raisons de non acceptation de la vaccination.....	19
II. ACCES AUX SERVICES SOCIAUX DE BASE (assurance, santé, éducation)	20
2.1. Besoin en soins de santé	20
2.2. Accès des ménages à un traitement médical.....	22
III. EMPLOI ET REVENU	24
IV. GOUVERNANCE ET CRISE SOCIO-POLITIQUE	25
4.1. Connaissance de la charte de la transition.....	25
4.2. Canaux de connaissance de la charte de la transition	25
4.3. Satisfaction des ménages de la manière dont les concertations nationales ont été organisées pour aboutir à la charte de la transition.....	26
4.4. Avis sur la désignation du président de la transition.....	27
4.5. Avis sur la nomination du premier ministre de la transition.....	28
4.6. Avis sur l’utilité de la création du poste de vice-président de la transition	29
4.7. Avis des ménages sur la durée de la transition	29
4.8. Opinions des ménages sur l’implication de la CEDEAO dans le processus de sortie de crise au Mali	30
4.9. Avis des ménages sur l’application de l’embargo par la CEDEAO	31
4.10. Impact de l’embargo de la CEDEAO sur les activités économiques et le revenu des ménages	32
4.11. Confiance des ménages aux autorités de la transition pour solutionner les problèmes du pays	32

4.12.	Connaissance de la feuille de route de la transition	33
4.13.	Opinions des ménages sur la feuille de route de la transition	34
Conclusion	35

Liste des tableaux

Tableau 1: Répartition de l'échantillon par domaine.....	11
Tableau 2 : Repartition des repondants ayant perdu leurs emplois selon la raison.....	24

Liste des graphiques

Figure 1: Proportion de ménages dont tous les membres adultes qui ne possédaient pas de masque le mois passé mais en disposent en octobre	13
Figure 2: Utilisation de masque (%) par les ménages au niveau national	14
Figure 3: Proportion de ménages qui pensent que le coronavirus existe toujours au Mali, par milieu de résidence	14
Figure 4: Proportion de ménages qui pensent que le coronavirus n'existe plus au Mali, selon la raison évoquée, par milieu de résidence	15
Figure 5: Proportion de ménages craignant une nouvelle vague de contamination de coronavirus, par milieu de résidence	16
Figure 6: Proportion de ménages qui pensent que le coronavirus représente encore de nos jours un danger pour la santé publique, par milieu de résidence	16
Figure 7: Proportion de ménages continuant à appliquer les mesures barrières, par milieu de résidence	17
Figure 8: Proportion de ménages qui sont disponibles à se faire tester pour le coronavirus, si le test se faisait gratuitement, par milieu de résidence	18
Figure 9: Proportion de ménages qui accepterait de se faire vacciner contre le coronavirus, si un vaccin était disponible sans frais, par milieu de résidence	18
Figure 10: Répartition des ménages selon la raison pour laquelle ils n'accepteraient pas de se faire vacciner contre le coronavirus, si un vaccin était disponible sans frais, par milieu de résidence	19
Figure 11: Répartition des ménages selon la raison pour laquelle ils ne sont pas surs d'accepter de se faire vacciner contre le coronavirus, si un vaccin était disponible sans frais, par milieu de résidence	20
Figure 12: Proportion de ménages ayant eu besoin de soins médicaux au cours des 30 derniers jours (%)	21
Figure 13: Proportion de ménages ayant eu besoin de services de santé au cours des 30 derniers jours par type de service et selon le milieu de résidence (%)	21
Figure 14: pourcentage de ménages ayant pu accéder à un traitement médical par milieu de résidence (%)	22
Figure 15: Pourcentage de ménages ayant pu accéder à un traitement médical par type de services et selon le milieu de résidence (%)	23
Figure 16: Proportion des actifs occupés en arrêt d'activité à cause de coronavirus par mois et selon le milieu de résidence (%)	24
Figure 17: Proportion de ménages ayant pris connaissance de la charte de la transition, par milieu de résidence	25
Figure 18: Répartition des ménages selon le canal par lequel ils ont pris connaissance de la charte de la transition	26
Figure 19: Répartition des ménages selon leurs degrés de satisfaction sur la manière dont les concertations nationales ont été organisées	27
Figure 20: Répartition des ménages selon leurs avis sur la nomination du président de la transition, par milieu de résidence	28
Figure 21: Répartition des ménages selon leurs avis sur la nomination du premier ministre de la transition	28
Figure 22: Répartition des ménages selon leurs avis sur l'utilité de la création du poste de vice-président de la transition	29
Figure 23: Répartition des ménages selon leurs avis sur la durée de la transition, par milieu de résidence	30
Figure 24: Répartition des ménages selon leurs avis sur l'implication de la CEDEAO dans le processus de sortie de crise au Mali	31

<i>Figure 25: Répartition des ménages selon leurs avis sur l'application de l'embargo par la CEDEAO</i>	31
<i>Figure 26: Répartition des ménages selon l'impact que l'embargo de la CEDEAO a eu sur leurs activités économiques/revenus</i>	32
<i>Figure 27: Répartition des ménages selon leur degré de confiance aux autorités de la transition</i>	33
<i>Figure 28: Répartition des ménages selon leurs connaissances de la feuille de route de la transition</i>	33
<i>Figure 29: Répartition des ménages selon leurs opinions sur la feuille de route de la transition</i>	34

RESUME

L'exploitation des données issues de l'enquête a abouti aux résultats suivants :

a) Comportements

Il ressort de l'enquête d'octobre que la possession de masque a progressé au cours des 30 derniers jours, parmi les ménages dont tous les membres adultes ne possédaient pas un masque de protection en septembre, dans 33,9%, tous les membres adultes en possèdent désormais.

Près de sept ménages sur dix (69,9%) pensent que le coronavirus existe toujours au Mali, tandis que 77,5% des ménages craignent une nouvelle vague de contamination.

Sept ménages sur dix (70,3%) pensent que le coronavirus représente encore de nos jours, un danger pour la santé publique.

Un peu plus de la moitié (54,7%) des ménages continuent à appliquer les mesures barrières de façon générale.

Près de trois quarts des ménages (74,5%) sont disponibles pour se faire tester gratuitement pour le coronavirus tandis que 64,3% des ménages sont disposés à se faire vacciner au cas où un vaccin serait disponible contre la covid-19.

b) Accès au service sociaux de base

Au cours des 30 derniers jours, plus de trois quarts des ménages (78,8%) ont eu besoin de soins médicaux au niveau national. Les populations ont principalement eu besoin d'accéder aux pharmacies (45,7%) et aux services de santé des enfants (43,6 %). La quasi-totalité (98,2 %) des ménages ayant eu besoin de soins médicaux ont pu y accéder.

c) Emploi et revenu

Au mois d'octobre, 5,8 % des répondants ayant un emploi avant la pandémie de coronavirus étaient en arrêt de travail à cause de la pandémie. Cette proportion était de 12,7 % en mai de 6,3% en septembre.

d) Gouvernance et crise socio-politique

Cinq ménages sur dix (54,2%) déclarent avoir pris connaissance de la charte de la transition au niveau national

Les canaux les plus utilisés pour prendre connaissance de la charte sont la télévision (41,4%) et la radio (37,1%).

Au niveau national, 80 % des ménages sont satisfait de la manière dont les concertations nationales ont été organisées.

Les ménages ont une bonne opinion sur la désignation du président de la transition et la nomination du premier ministre. Par ailleurs, 77,6% des ménages trouvent utile la création d'un poste de vice-président.

Trois ménages sur cinq (68,6%) sont satisfaits de la durée de la transition.

Seulement 42,6% des ménages sont en accord avec l'implication de la CEDEAO dans le processus de sortie de crise au Mali.

Un grand nombre des ménages (51,9%) sont en désaccord avec l'application de l'embargo par la CEDEAO

Six ménages sur dix (60,7%) déclarent que l'embargo appliqué par la CEDAO a eu un impact sur les activités économiques.

Plus de huit ménages sur dix (87,8%) portent leur confiance aux autorités de la transition pour trouver des solutions aux problèmes du pays.

La feuille de route de la transition est connue par 34,6% des ménages.

La grande majorité (96,2%) des ménages ayant pris connaissance de la feuille de route de la transition, sont satisfaits de celles-ci.

INTRODUCTION

Les réponses pertinentes aux conséquences de la Covid-19 exigent la mise en place d'un dispositif statistique fiable pour mieux orienter les décisions en la matière notamment en faveur des plus vulnérables. C'est dans ce cadre que l'Institut National de la Statistique (INSTAT), en collaboration avec la Banque mondiale, a initié une opération de collecte par téléphone auprès des ménages pour mesurer l'impact de la Covid-19 sur leurs conditions de vie.

L'objectif de cette enquête est de documenter les effets de la pandémie de la Covid-19 sur les conditions de vie des ménages au Mali. Dans cette cinquième vague, il s'agissait spécifiquement de :

- évaluer, au sein de la population, le niveau de pratique des mesures édictées au niveau national pour prévenir la propagation de la maladie ;
- mesurer l'impact de la pandémie sur l'accès aux services sociaux de base ;
- mesurer l'impact de la pandémie sur les conditions d'emploi des populations ;
- appréhender l'opinion des populations sur la pratique de la gouvernance.

Le présent rapport présente les résultats obtenus à la cinquième vague de collecte, qui a eu lieu du 13 au 27 octobre 2020, à la suite de quatre précédents rapports disponibles sur le site de l'INSTAT via le lien suivant : <http://www.instat-mali.org/index.php/coronavirus>.

METHODOLOGIE

Comme décrit dans les rapports précédents, l'Enquête Harmonisée sur les Conditions de Vie des Ménages (EHCVM), réalisée entre octobre 2018 et juillet 2019, a servi de base de sondage pour l'enquête qui fait l'objet de ce rapport.

La procédure d'échantillonnage a consisté à déterminer une taille d'échantillon à l'intérieur des domaines d'études et de faire la somme de la taille obtenue à l'intérieur de chaque domaine pour former la taille d'échantillon global. Les domaines d'étude suivants ont été retenues : la capitale ; les autres villes urbaines et le milieu rural.

Avec un échantillon total de 2 270 ménages tirés, augmenté de 25% de ménages pour tenir compte des éventuelles non-réponses et des numéros injoignables, l'enquête a couvert 1 766 ménages enquêtés avec succès (contre 1 766 en mai ,1 935 en juin, 1 901 en juillet et 1797 en septembre et 1 766 en octobre).

Tableau 1: Répartition de l'échantillon par domaine

Domaine d'étude	Nombre de ménages prévus (y compris 25% de ménages en plus)	Échantillon minimal prévu (sans les 25% de ménages en plus)	Nombre de ménages effectivement enquêtés	% réalisation par rapport à l'échantillon global	% réalisation par rapport à l'échantillon minimal
Bamako	740	603	520	81,49	86,2
Autres villes urbaines	765	603	650	78,82	107,8
Rural	765	603	596	78,82	98,8
National	2 270	1 809	1 766	79,69	97,6

Source : Enquête auprès des ménages sur les Impacts de la Covid-19 au Mali (octobre 2020)

Cependant, l'échantillon minimal attendu est de 1809 ménages, en raison de 603 ménages par domaine d'études. Cet échantillon est donc couvert à 86,2 % pour Bamako, à plus de 100% pour les autres villes urbaines et à 98,8% pour le milieu rural. Dans l'ensemble, l'échantillon minimal est couvert à 97,6 % dans cette vague. Ce niveau de couverture permet de disposer de données fiables au niveau national et de chaque domaine d'étude.

Le questionnaire qui a servi à collecter les informations de cette enquête a couvert les thématiques suivantes :

- une section « caractéristiques du ménage » qui vise à actualiser la liste des membres du ménage en enlevant les membres qui ne sont plus dans le ménage depuis la première vague et en ajoutant les nouveaux membres;
- une section sur les comportements, les opinions et les craintes des ménages;
- une section sur l'accès des ménages aux services de santé ;

- une section sur le revenu et l'emploi;
- une section sur la gouvernance.

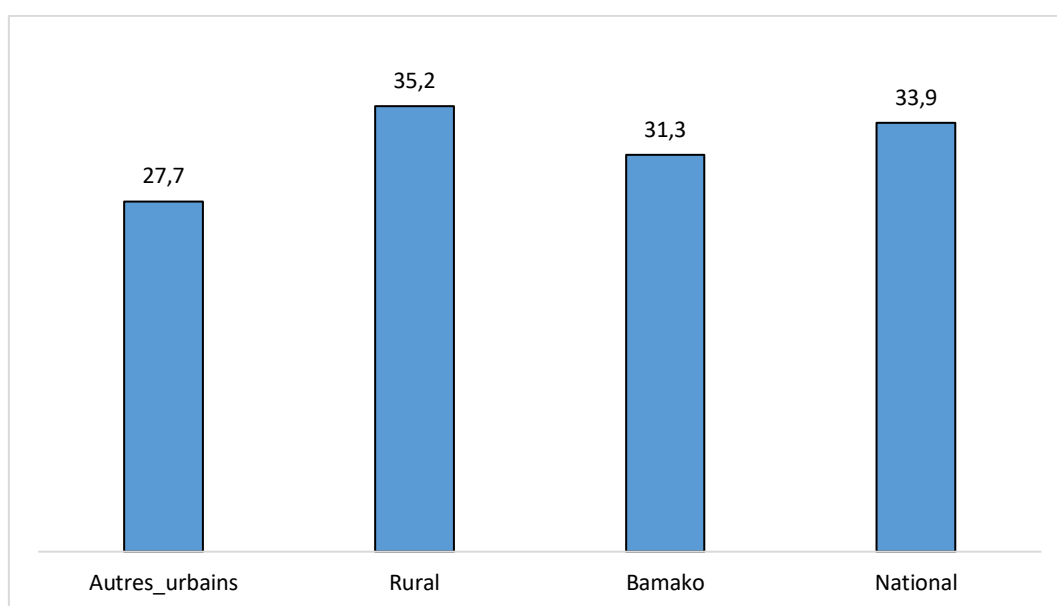
I. COMPORTEMENT DES MENAGES PAR RAPPORT AUX MESURES BARRIERES

1.1. Possession de masque de protection

L'usage de masque de protection reste un des moyens les plus conseillés pour éviter la propagation du coronavirus. En Septembre, dans 61,7 % des ménages, tous les adultes possédaient au moins un masque.

Il ressort de l'enquête d'octobre que la possession de masque a progressé au cours des 30 derniers jours, en effet, parmi les ménages dont tous les membres adultes ne possédaient pas de masque en septembre, dans 33,9%, tous les membres adultes en possèdent désormais.

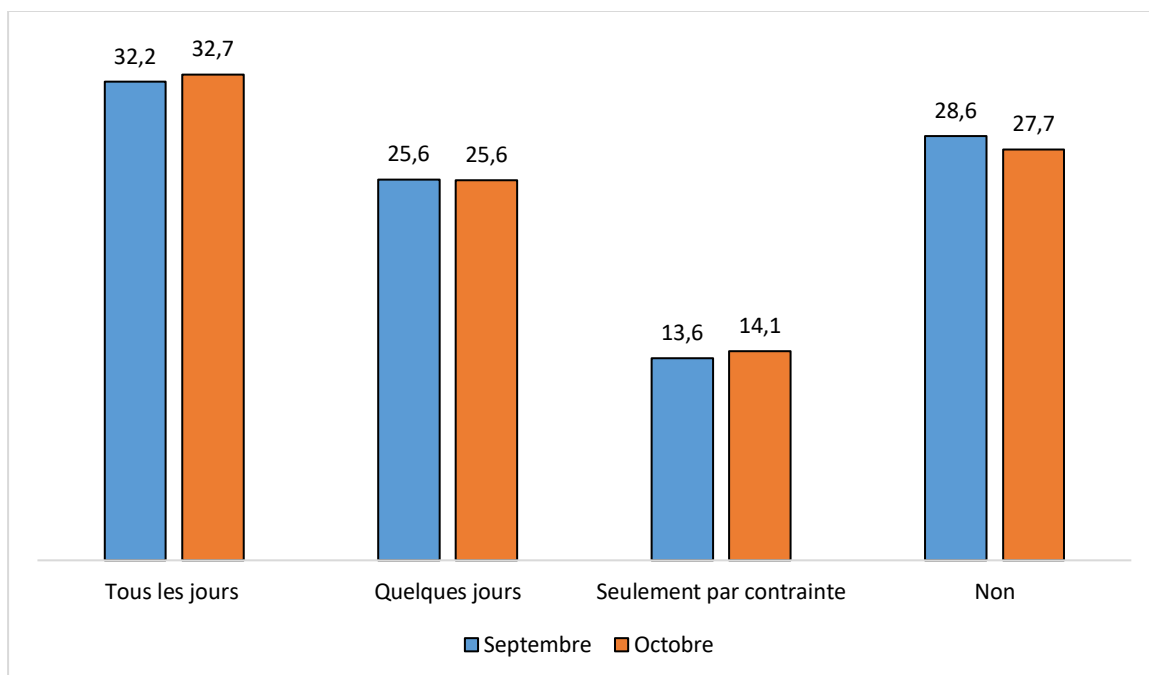
Figure 1: Proportion de ménages dont tous les membres adultes qui ne possédaient pas de masque le mois passé mais en disposent en octobre



Source : Enquête auprès des ménages sur les Impacts de la Covid-19 au Mali (octobre 2020)

Les fréquences d'utilisation des masques de protection n'ont pas connu un grand changement de septembre à octobre. En effet, les résultats de notre enquête montrent que 32,7% des répondants utilisent leurs masques, tous les jours. Cette proportion était de 32,2% en septembre. 14,1% des répondants l'utilisent par contrainte, c'est-à-dire seulement dans les lieux où le port du masque est obligatoire (contre 13,6% en septembre). La proportion de répondants utilisant leurs masques seulement quelques jours dans la semaine n'a pas évolué sur la période (25,6%).

Figure 2: Utilisation de masque (%) par les ménages au niveau national

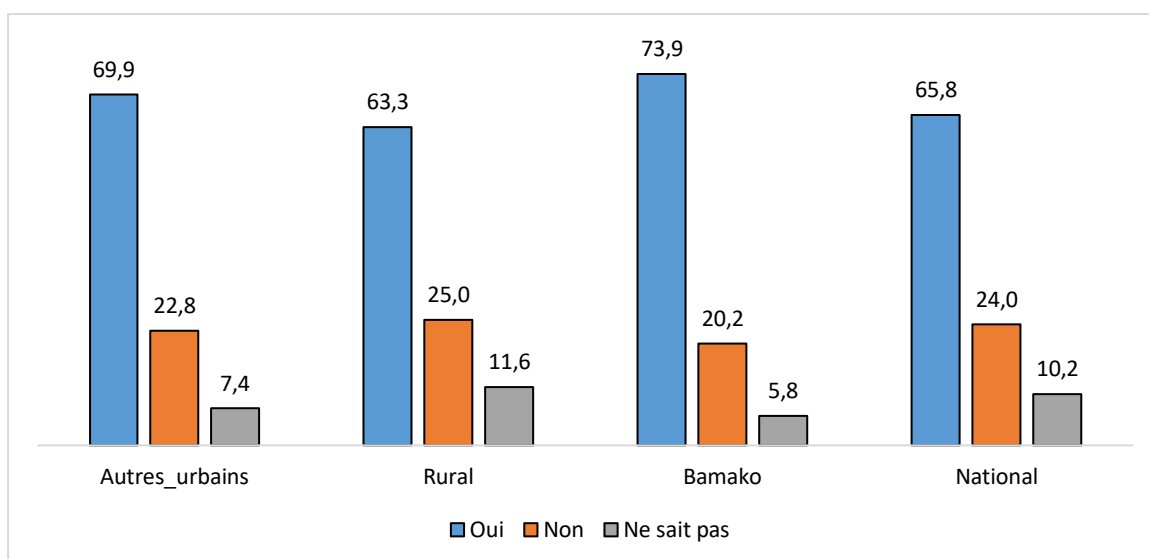


Source : Enquête auprès des ménages sur les Impacts de la Covid-19 au Mali (octobre 2020)

1.2. Croyance que le coronavirus existe toujours au Mali

Les ménages maliens continuent à penser que le coronavirus existe toujours au Mali. En effet, au niveau national, plus de trois ménages sur cinq (65,8 %) pensent cela. Cette proportion est plus élevée à Bamako (73,9%) et dans les autres villes urbaines (69,9%) que dans le milieu rural (63,3%).

Figure 3: Proportion de ménages qui pensent que le coronavirus existe toujours au Mali, par milieu de résidence

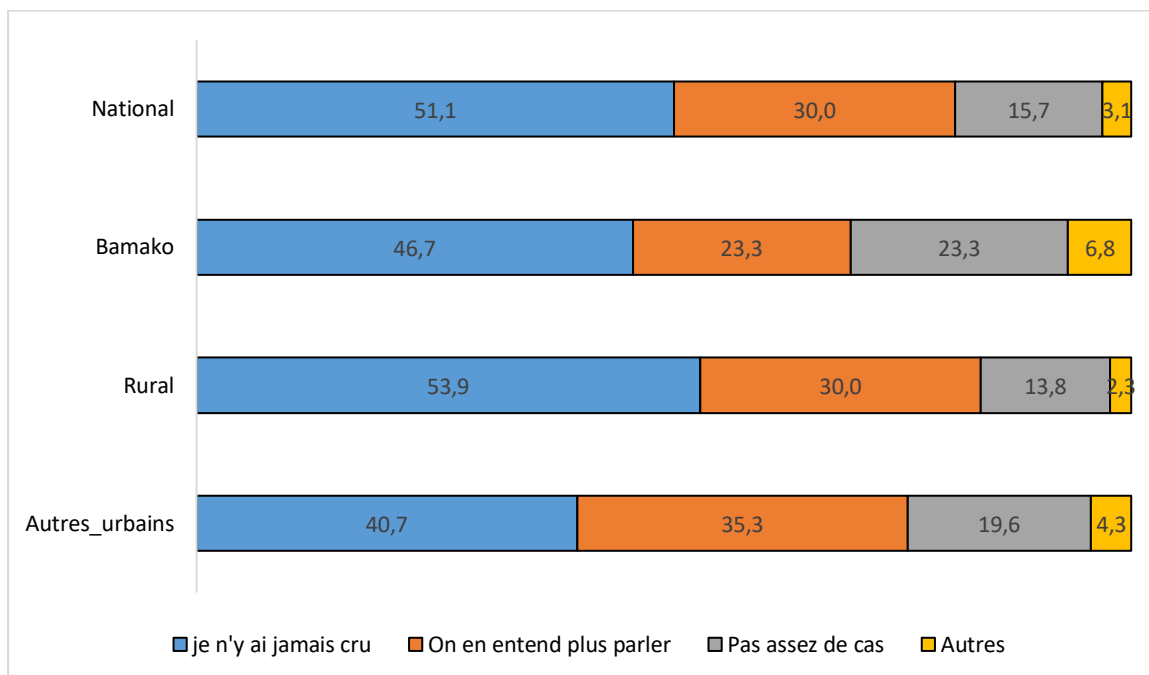


Source : Enquête auprès des ménages sur les Impacts de la Covid-19 au Mali (octobre 2020)

1.3. Raisons de non croyance au fait que le coronavirus existe toujours au Mali

Un peu plus d'un ménage sur cinq (22,8%) pensent que le coronavirus n'existe plus au Mali. La principale raison évoquée par ces ménages est le fait qu'ils n'y ont jamais cru. Cette raison est évoquée par 51,1% de ces ménages au niveau national. Elle est suivie par le fait qu'on en entend plus parler (30%) et le fait qu'il n'y a plus assez de cas (15,7%).

Figure 4: Proportion de ménages qui pensent que le coronavirus n'existe plus au Mali, selon la raison évoquée, par milieu de résidence

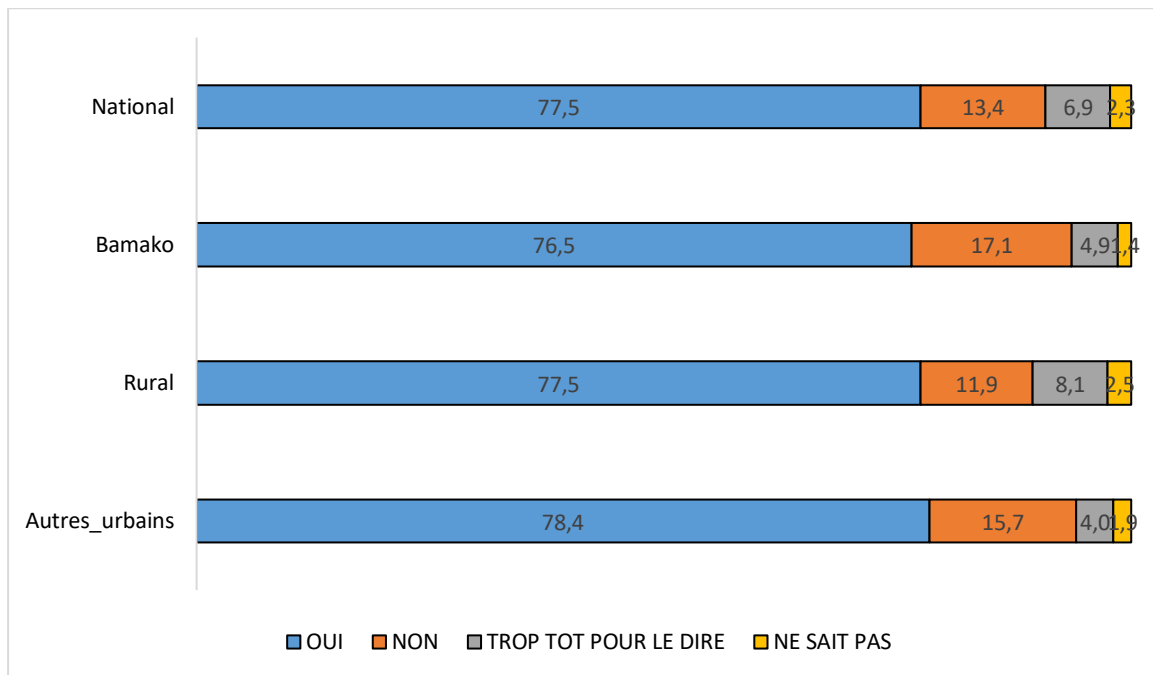


Source : Enquête auprès des ménages sur les Impacts de la Covid-19 au Mali (octobre 2020)

1.4. Crainte d'une nouvelle vague de contamination de la maladie de coronavirus

Les ménages craignent une nouvelle vague de contamination de la maladie de coronavirus. En effet 77,5% des ménages au niveau national déclarent cette crainte. Cette proportion est légèrement plus élevée dans les autres villes urbaines (78,5 %) que dans le milieu rural (77,5%) et à Bamako (76,5%).

Figure 5: Proportion de ménages craignant une nouvelle vague de contamination de coronavirus, par milieu de résidence

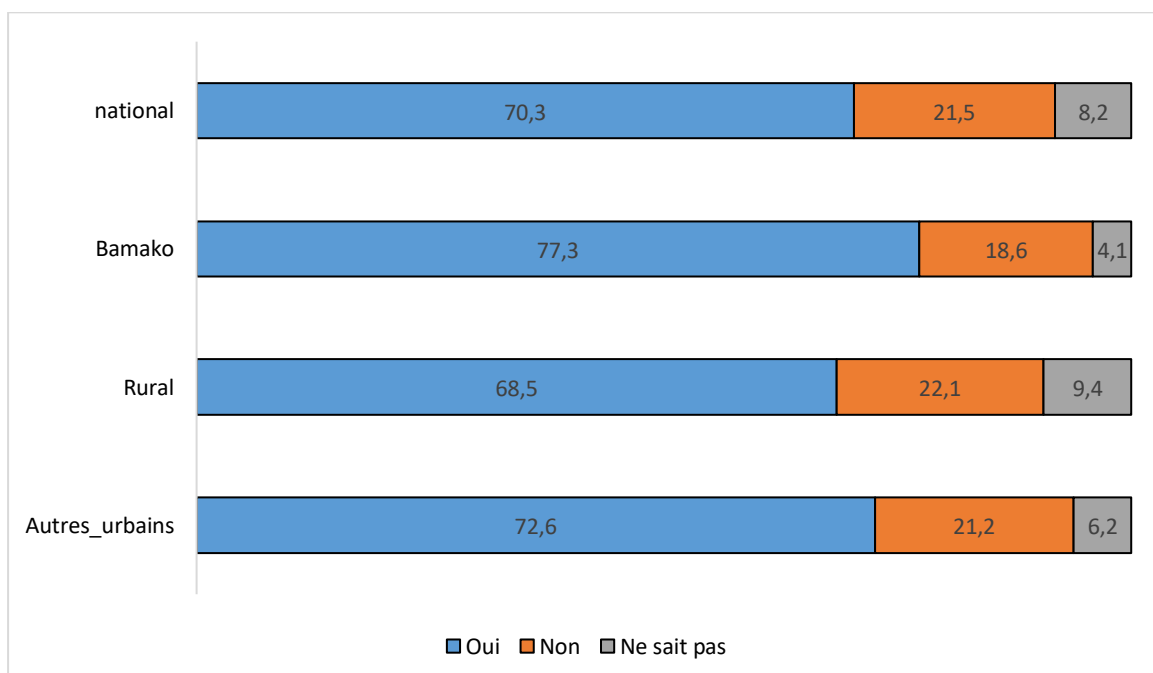


Source : Enquête auprès des ménages sur les Impacts de la Covid-19 au Mali (octobre 2020)

1.5. Coronavirus et danger pour la santé

Une large majorité des ménages pensent que le coronavirus représente encore de nos jours, un danger pour la santé publique. Au niveau national, sept ménages sur dix (70,3%) pensent cela.

Figure 6: Proportion de ménages qui pensent que le coronavirus représente encore de nos jours un danger pour la santé publique, par milieu de résidence

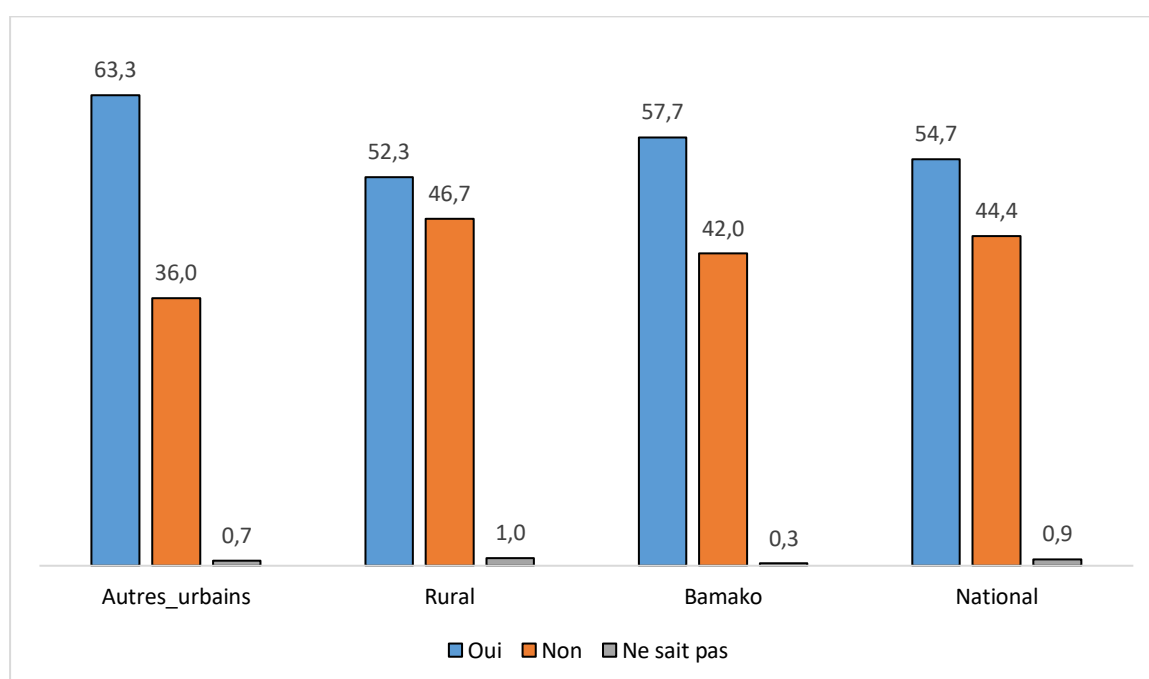


Source : Enquête auprès des ménages sur les Impacts de la Covid-19 au Mali (octobre 2020)

1.6. Continuité dans l'application des mesures barrières par les ménages

Dès l'apparition de la maladie à coronavirus au Mali, les autorités n'ont cessé de sensibiliser les populations à l'application et au respect d'un certain nombre de comportements. Ces comportements sont de nature à freiner, voire éviter la propagation de la maladie. Malgré la durée relativement longue de la pandémie de coronavirus, nos résultats montrent que les ménages continuent à appliquer ces mesures barrières édictées. En effet, plus de 5 ménages sur dix (54,7%) au niveau national déclarent continuer à appliquer ces mesures. La continuité dans l'application de ces mesures barrières est plus observée dans les villes urbaines (63,3%) et à Bamako (57,7%) que dans le milieu rural (52,3%).

Figure 7: Proportion de ménages continuant à appliquer les mesures barrières, par milieu de résidence



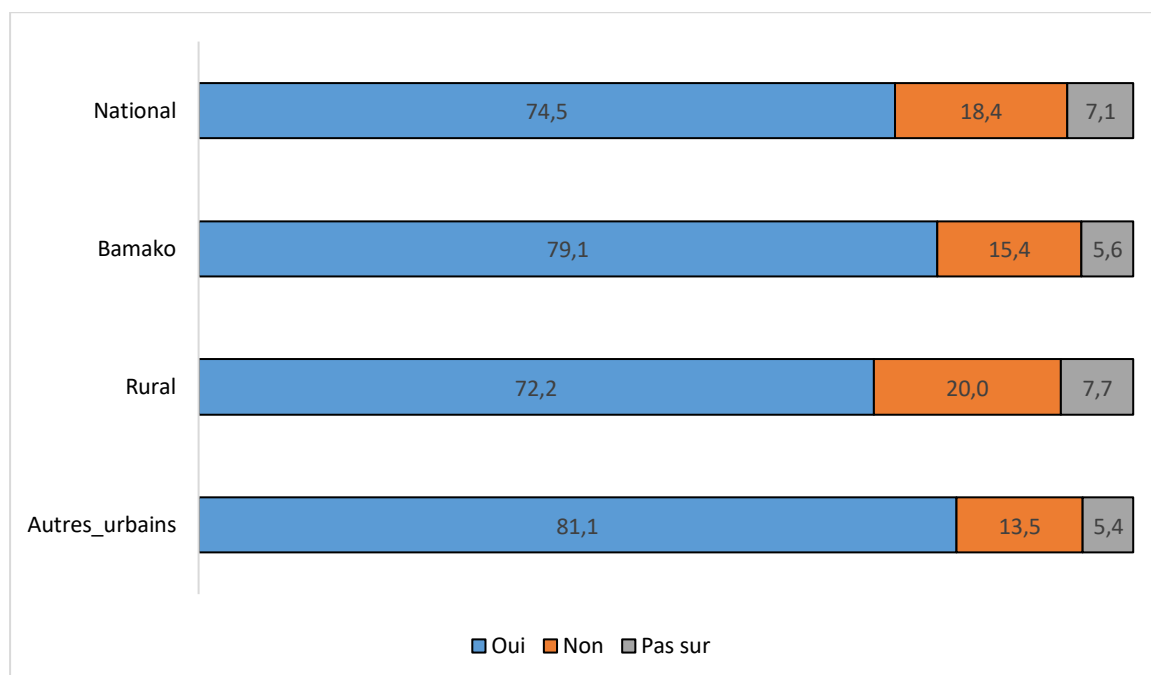
Source : Enquête auprès des ménages sur les Impacts de la Covid-19 au Mali (octobre 2020)

1.7. Disponibilité des ménages pour se faire tester gratuitement pour la covid-19

Le dépistage de la population est considéré comme un moyen efficace de lutte contre la propagation de la maladie à coronavirus, du fait qu'il permet l'identification des cas au sein de la population.

Les résultats de notre enquête d'octobre montrent que près de trois quarts (74,5%) des ménages déclarent être disponibles pour se faire tester gratuitement.

Figure 8: Proportion de ménages qui sont disponibles à se faire tester pour le coronavirus, si le test se faisait gratuitement, par milieu de résidence

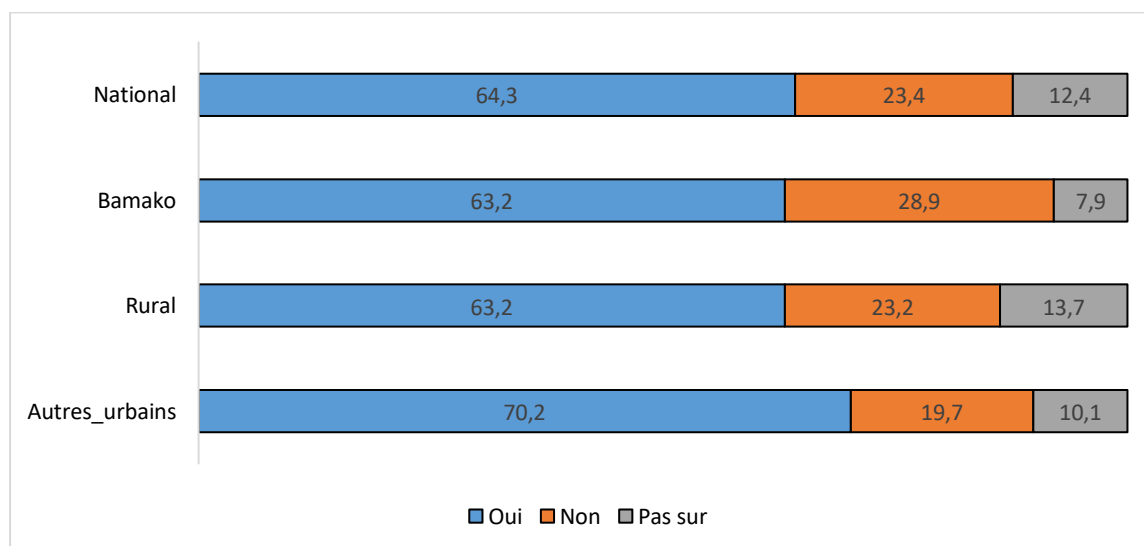


Source : Enquête auprès des ménages sur les Impacts de la Covid-19 au Mali (octobre 2020)

1.8. Vaccination

Plus de six ménages sur dix (64,3%) accepteraient de se faire vacciner gratuitement contre le coronavirus au cas où un vaccin serait disponible contre la covid-19. Plus d'un ménage sur dix (12,4%) déclarent ne pas être sûr d'accepter de se faire vacciner.

Figure 9: Proportion de ménages qui accepterait de se faire vacciner contre le coronavirus, si un vaccin était disponible sans frais, par milieu de résidence



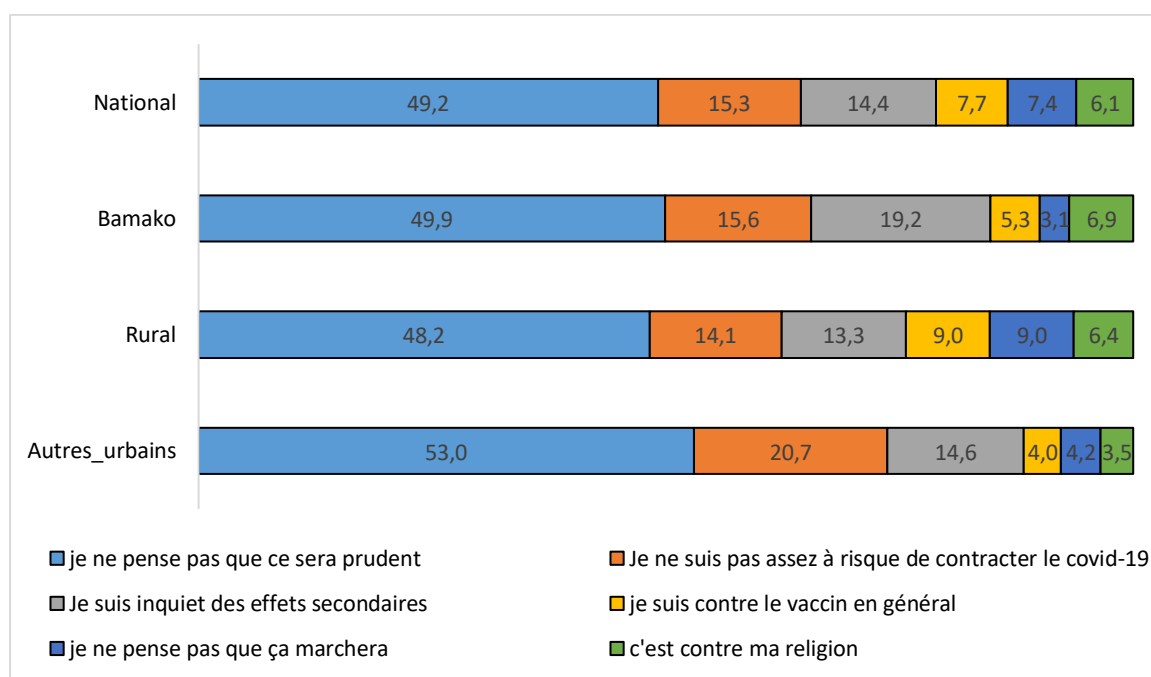
Source : Enquête auprès des ménages sur les Impacts de la Covid-19 au Mali (octobre 2020)

1.9. Raisons de non acceptation de la vaccination

- Ménages qui n'accepteraient pas de se faire vacciner

La principale raison évoquée par les ménages qui n'accepteraient pas de se faire vacciner contre le coronavirus est le fait qu'ils pensent que cela ne sera pas assez prudent. Cette raison est évoquée par près de la moitié de ces ménages (49,2%). La deuxième raison évoquée est le fait que ces ménages ne se sentent pas assez à risque pour contracter la covid-19 (15,3%), suivie de l'inquiétude des effets secondaires (14,4%). 7,7% des ménages déclarent être contre la vaccination, tandis que 7,4% des ménages pensent que cela ne marchera pas. Par ailleurs 6,1% des ménages au niveau national déclarent que leur religion est contre le vaccin.

Figure 10: Répartition des ménages selon la raison pour laquelle ils n'accepteraient pas de se faire vacciner contre le coronavirus, si un vaccin était disponible sans frais, par milieu de résidence



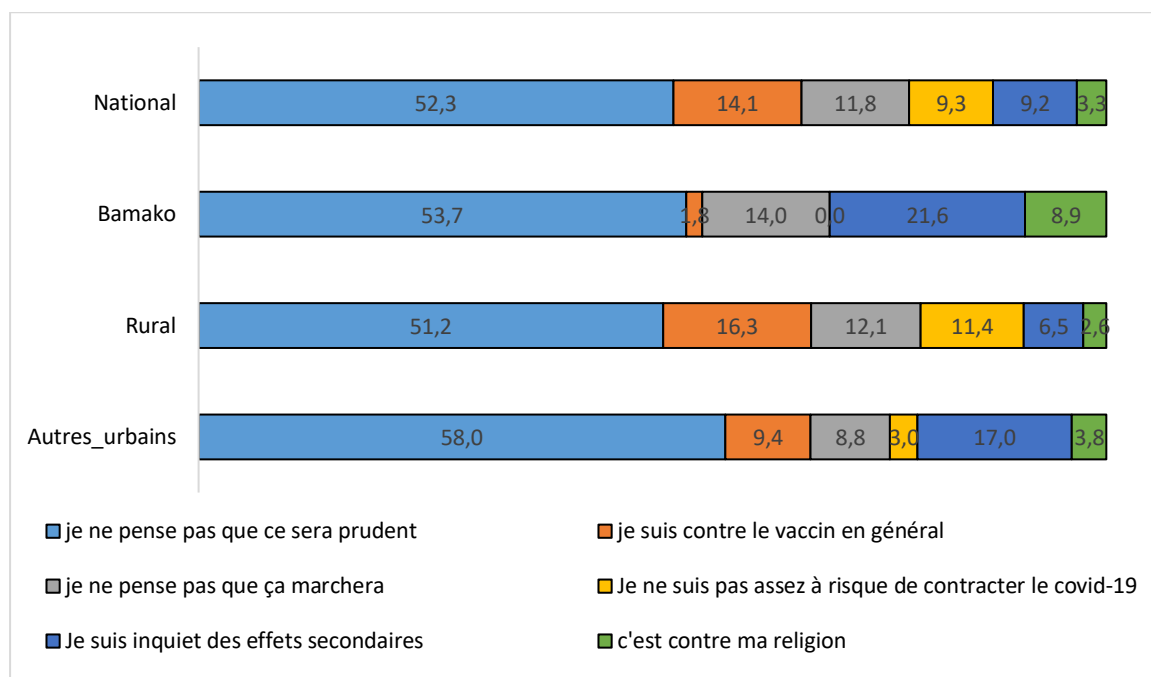
Source : Enquête auprès des ménages sur les Impacts de la Covid-19 au Mali (octobre 2020)

- Ménages qui ne sont pas sûr d'accepter de se faire vacciner

Plus d'un ménage sur dix (12,4%) déclarent ne pas être sûr d'accepter de se faire vacciner contre la covid-19 au cas où un vaccin serait trouvé.

La principale raison évoquée par plus de la moitié de ces ménages (52,3%) est le fait qu'ils pensent que cela ne sera pas assez prudent. La deuxième raison évoquée est le fait que ces ménages sont contre le vaccin en général (14,1%), suivie du fait que les ménages pensent que ça ne marchera pas (11,8%).

Figure 11: Répartition des ménages selon la raison pour laquelle ils ne sont pas sûrs d'accepter de se faire vacciner contre le coronavirus, si un vaccin était disponible sans frais, par milieu de résidence



Source : Enquête auprès des ménages sur les Impacts de la Covid-19 au Mali (octobre 2020)

II. ACCES AUX SERVICES SOCIAUX DE BASE (assurance, santé, éducation)

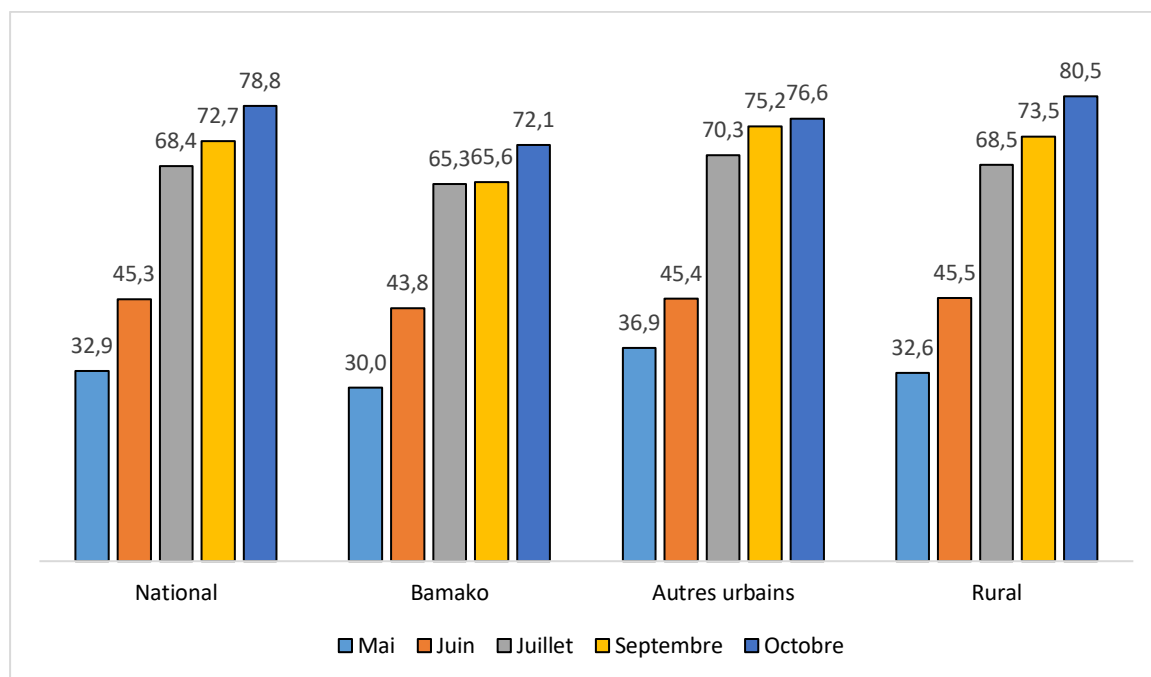
2.1 Besoin en soins de santé

Au cours des 30 derniers jours, plus de trois quarts des ménages (78,8%) ont eu besoin de soins médicaux au niveau national. Au cours des mois de mai, juin, juillet et septembre, cet indicateur était respectivement de 32,9 % et 45,3%, 68,4% et 72,7%.

Une personne est considérée en besoin au service de santé, s'il a eu recours à au moins un des services liés :

- à la maladie COVID-19 (test, diagnostic, traitement) ;
- à la planification familiale ;
- à la vaccination ;
- aux soins maternels (grossesses, accouchements) ;
- aux soins de santé des enfants et des adultes autres que Covid ;
- aux soins d'urgence autres que Covid ;
- aux soins dentaires ;
- à une Pharmacie ;
- à tout autre service de santé.

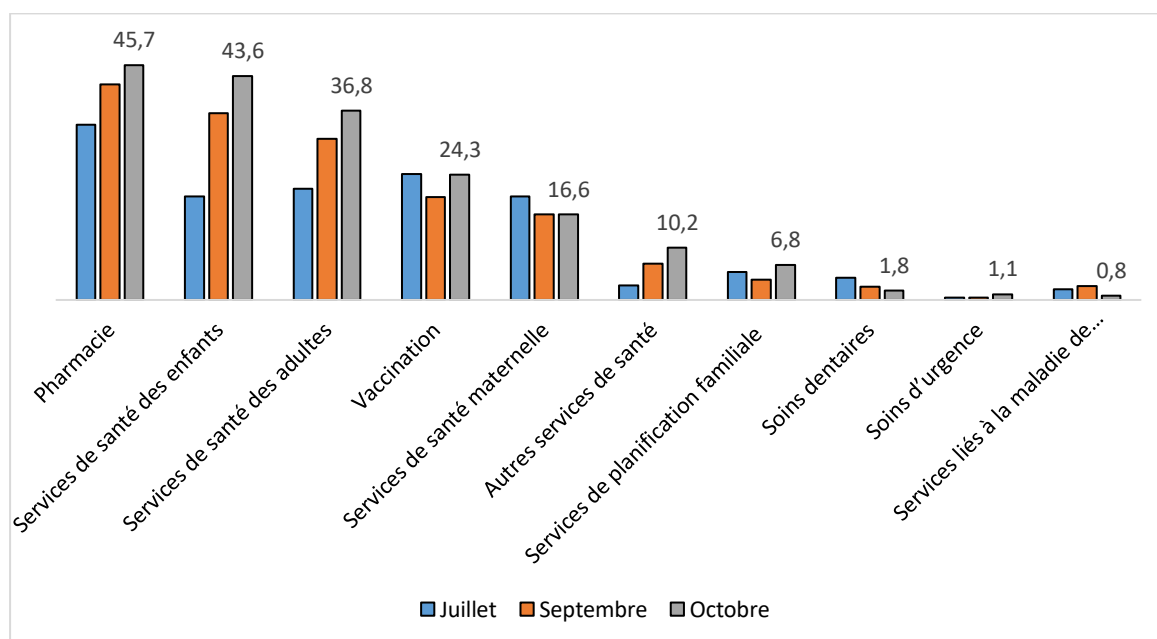
Figure 12: Proportion de ménages ayant eu besoin de soins médicaux au cours des 30 derniers jours (%)



Source : Enquête auprès des ménages sur les Impacts de la Covid-19 au Mali (octobre 2020)

Au niveau national, l'enquête révèle que les populations ont principalement eu besoin d'accéder aux pharmacies (45,7%) et aux services de santé des enfants (43,6%). Moins d'un ménage sur cent (0,8%) ont eu besoin des services liés à la maladie de COVID-19 et 1,1% des ménages ont eu besoin de soins d'urgence.

Figure 13: Proportion de ménages ayant eu besoin de services de santé au cours des 30 derniers jours par type de service et selon le milieu de résidence (%)

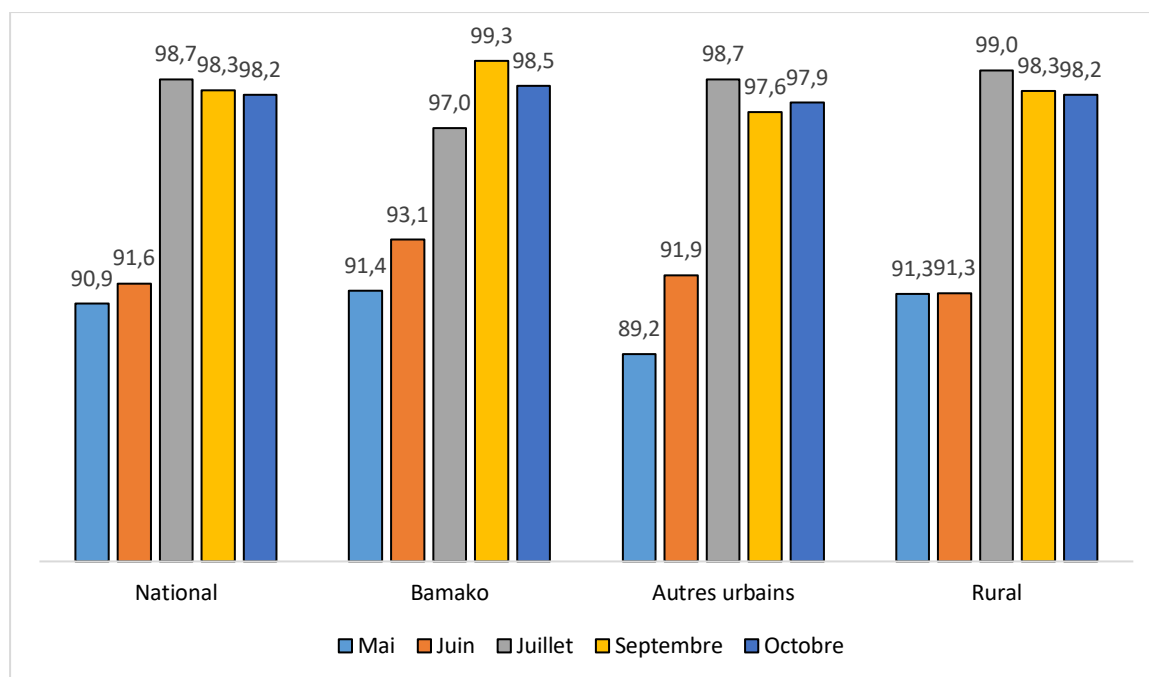


Source : Enquête auprès des ménages sur les Impacts de la Covid-19 au Mali (octobre 2020)

2.2 Accès des ménages à un traitement médical

La pandémie du coronavirus, n'a pas eu d'impacts notables sur l'accès des ménages à un traitement médical courant le mois d'Octobre 2020, car la quasi-totalité (98,2 %) des ménages ayant eu besoin aux soins médicaux ont pu y accéder effectivement. Cette proportion était estimée à 90,9% en mai, 91,6% en juin, 98,7% en Juillet et 98,3% en Septembre au niveau national.

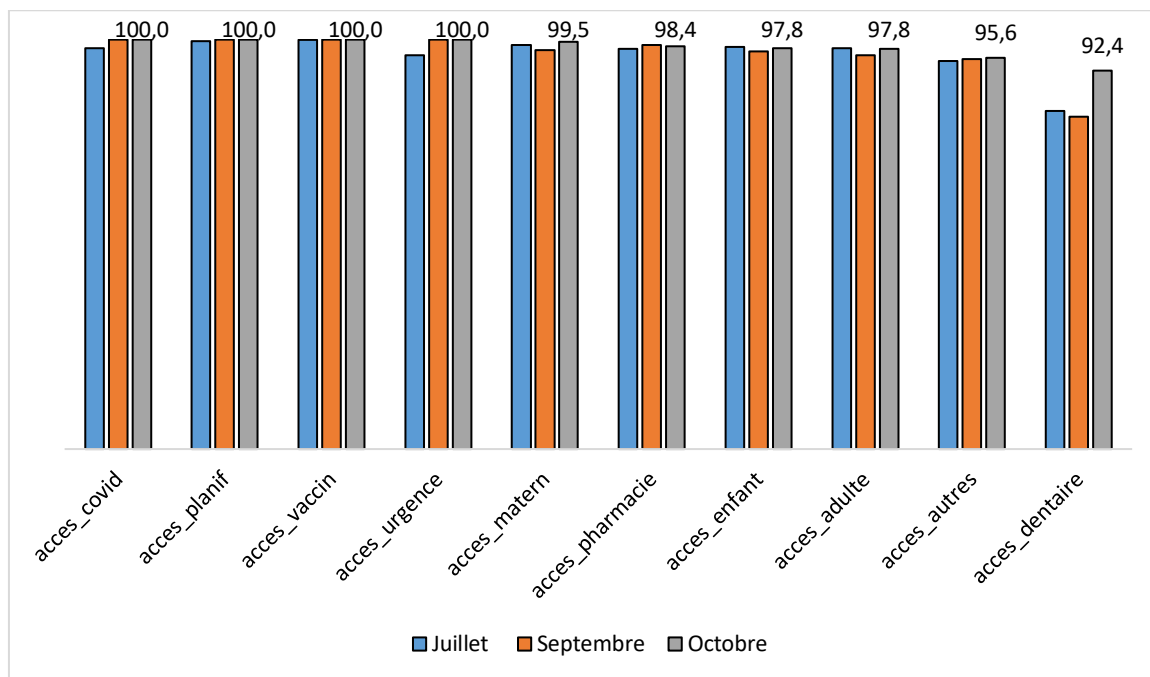
Figure 14: pourcentage de ménages ayant pu accéder à un traitement médical par milieu de résidence (%)



Source : Enquête auprès des ménages sur les Impacts de la Covid-19 au Mali (octobre 2020)

Quel que soit le type de service de santé considéré, la quasi-totalité des ménages qui ont eu besoin, ont pu y accéder au cours du mois d'Octobre. Au niveau national, la totalité des ménages ayant eu besoin de service de santé lié à la maladie de Covid-19 ont pu y accéder. Ce pourcentage est moins élevé au niveau du service dentaire et est estimé à 92,4%.

Figure 15: Pourcentage de ménages ayant pu accéder à un traitement médical par type de services et selon le milieu de résidence (%)

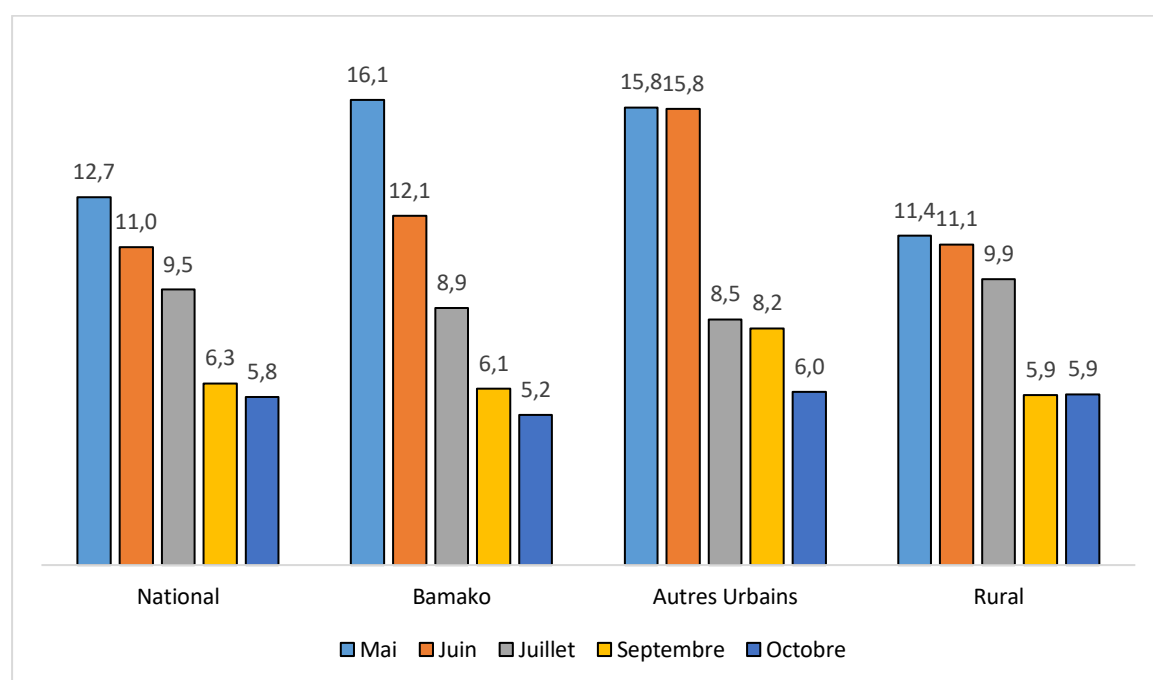


Source : Enquête auprès des ménages sur les Impacts de la Covid-19 au Mali (octobre 2020)

III. EMPLOI ET REVENU

L'impact de la pandémie de coronavirus sur l'emploi continue de s'atténuer au fil des mois. En effet, au cours du mois d'octobre, 5,8 % des répondants ayant un emploi avant la pandémie de coronavirus étaient en arrêt de travail à cause de la pandémie (contre 6,3% en septembre). Cette proportion a considérablement baissé par rapport au début de la pandémie où elle était de 12,7 %. Le retour au travail observé lors des précédentes vagues de l'enquête se confirme.

Figure 16: Proportion des actifs occupés en arrêt d'activité à cause de coronavirus par mois et selon le milieu de résidence (%)



Source : Enquête auprès des ménages sur les Impacts de la Covid-19 au Mali (octobre 2020)

Tableau 2 : Repartition des répondants ayant perdu leurs emplois selon la raison

Raisons d'arrêt du travail	Mai	Juin	Juillet	Septembre	Octobre
Travail saisonnier	29,4	33,6	32,5	36,2	37,9
Covid-19	43,6	42,7	37,6	27,9	26,8
Autres	14,2	5,0	7,6	13,8	12,0
Maladie	1,3	8,0	8,2	7,2	10,2
Activité à l'arrêt	5,7	2,6	3,9	4,9	5,1
Absence temporaire	4,0	6,4	7,1	7,1	5,0
Retraite	1,2	0,9	1,6	1,8	2,1
Réduction du personnel	0,3	0,6	0,6	0,9	1,0
En charge de proches malades	0,4	0,0	0,8	0,2	0,1

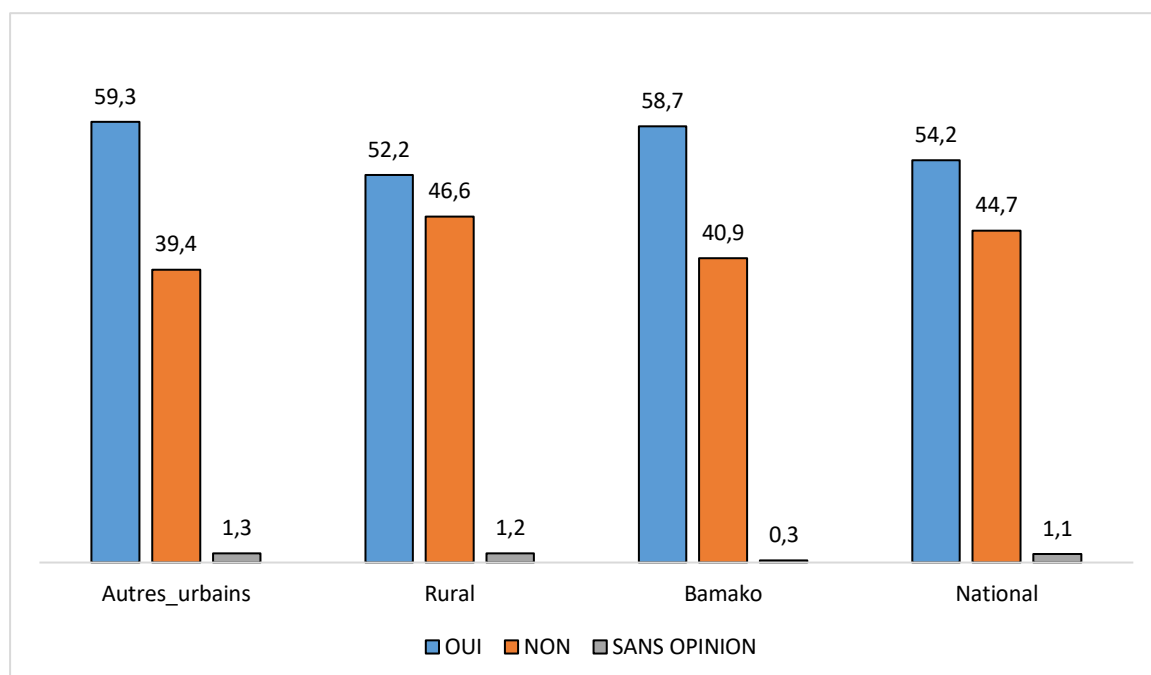
Source : Enquête auprès des ménages sur les Impacts de la Covid-19 au Mali (octobre 2020)

IV. GOUVERNANCE ET CRISE SOCIO-POLITIQUE

4.1. Connaissance de la charte de la transition

Une transition politique a été instaurée au Mali depuis le 23 Septembre 2020 par la prestation de serment du président et du vice-président de la transition. Cette transition est régie par une charte adoptée par les forces vives de la nation et publiée au journal officiel, le 1^{er} Octobre 2020. Nos résultats montrent que 54,2% des ménages déclarent avoir pris connaissance de cette charte au niveau national. Cette proportion est de 58,7% à Bamako, 59,3% dans les autres villes urbaines et 52,2% en milieu rural.

Figure 17: Proportion de ménages ayant pris connaissance de la charte de la transition, par milieu de résidence

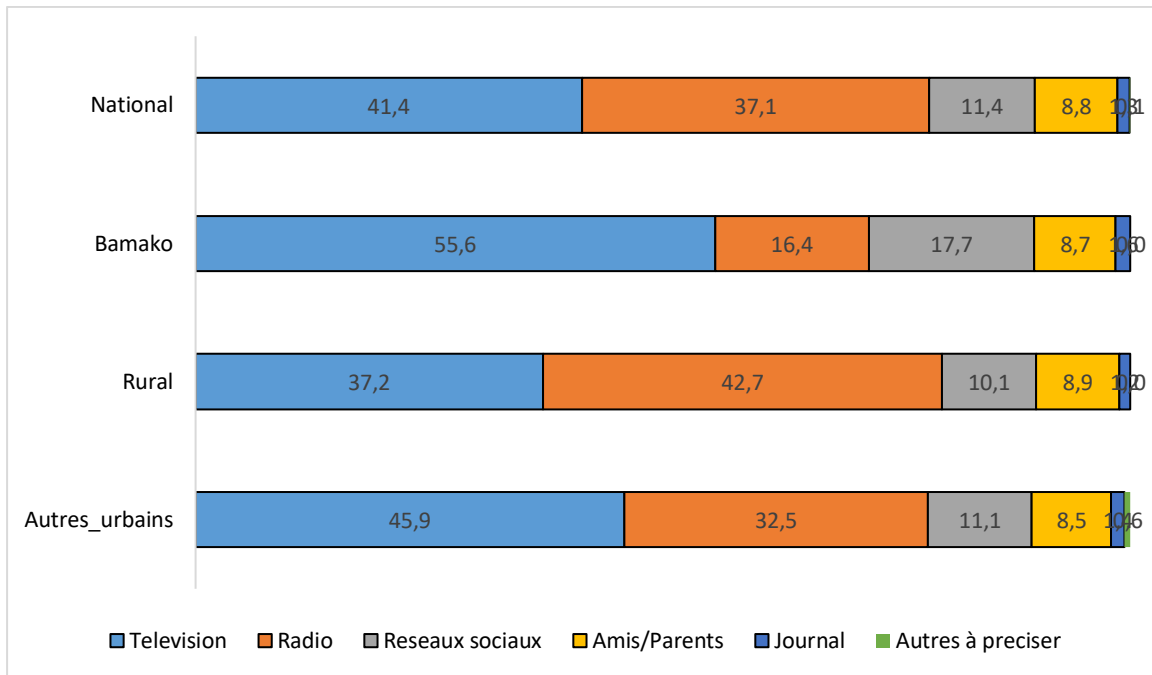


Source : Enquête auprès des ménages sur les Impacts de la Covid-19 au Mali (octobre 2020)

4.2. Canaux de connaissance de la charte de la transition

Quel que soit le milieu de résidence, la grande majorité des ménages ont pris connaissance de la charte de la transition à travers la télévision et la radio. En effet, au niveau national, ces deux canaux ont permis respectivement à 41,4% et 37,1% des ménages de prendre connaissance de la charte de la transition. Par ailleurs, 11,4% des ménages ont pris connaissance de la charte de la transition à travers les réseaux sociaux contre 8,8% par les amis/parents et 10,31% par les journaux.

Figure 18: Répartition des ménages selon le canal par lequel ils ont pris connaissance de la charte de la transition

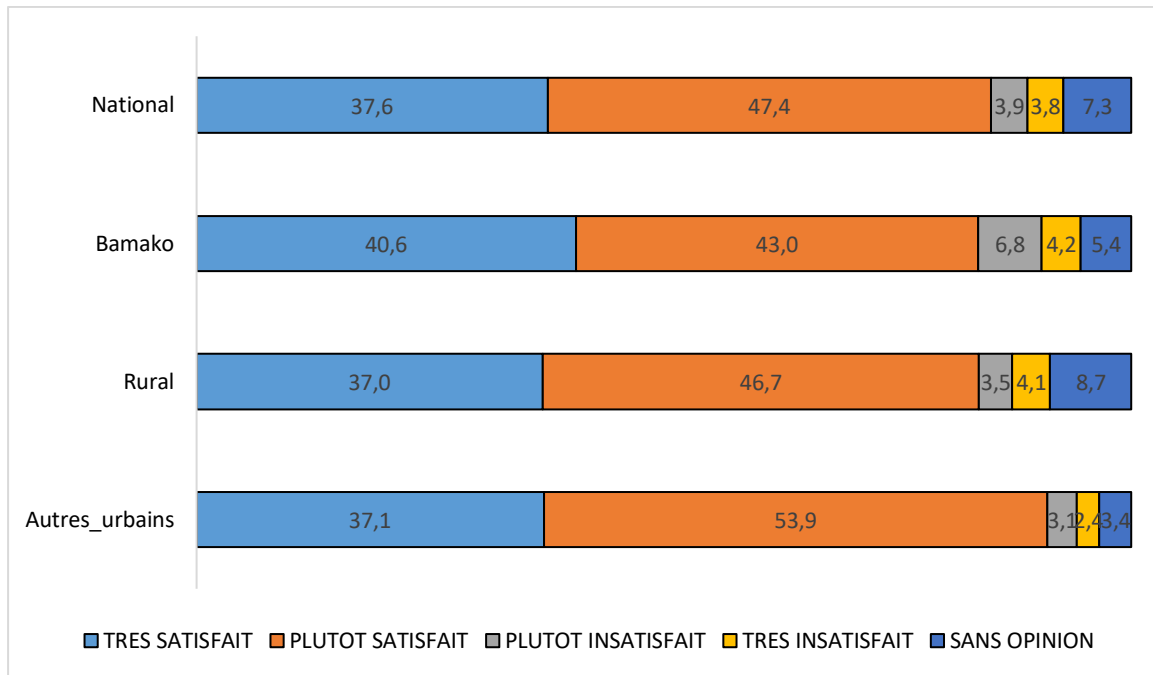


Source : Enquête auprès des ménages sur les Impacts de la Covid-19 au Mali (octobre 2020)

4.3. Satisfaction des ménages de la manière dont les concertations nationales ont été organisées pour aboutir à la charte de la transition

Pour chaque milieu de résidence la majorité des ménages sont très satisfait et plutôt satisfait de la manière dont les concertations nationales ont été organisées pour aboutir à la charte de la transition. Au niveau national, 37,6% des ménages sont très satisfait et 47,4% des ménages plutôt satisfaits. Par ailleurs 3,9% des ménages sont plutôt insatisfait et 3,8% sont très insatisfait. Il ressort des résultats que 7,3% des ménages sont sans opinion sur la manière dont les concertations nationales ont été organisées.

Figure 19: Répartition des ménages selon leurs degrés de satisfaction sur la manière dont les concertations nationales ont été organisées

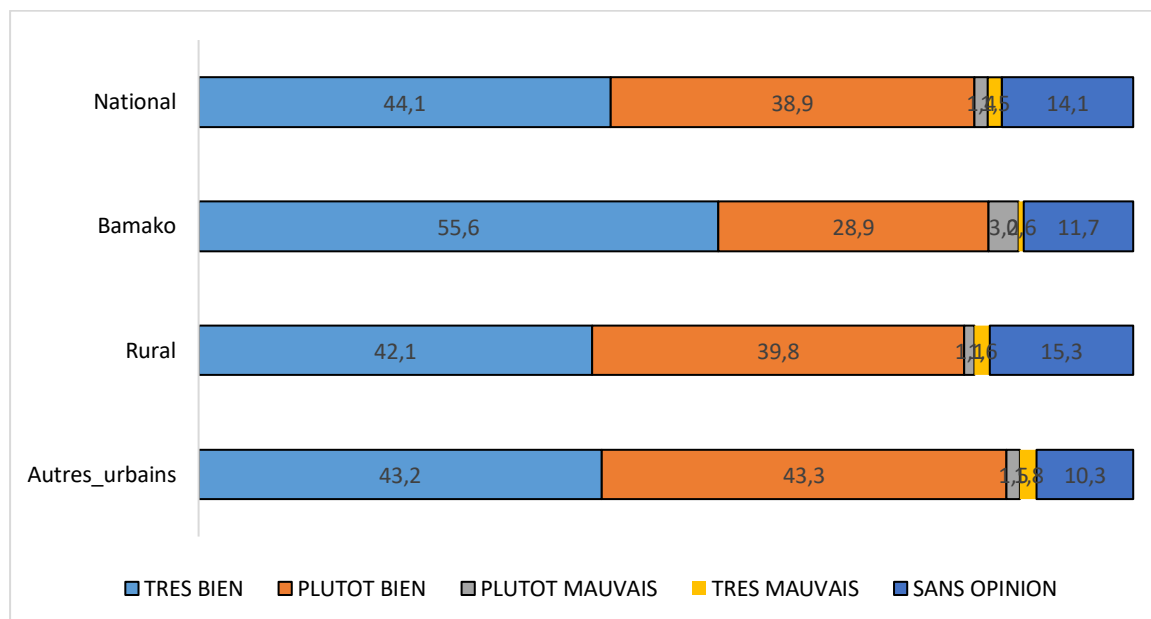


Source : Enquête auprès des ménages sur les Impacts de la Covid-19 au Mali (octobre 2020)

4.4. Avis sur la désignation du président de la transition

La majorité des ménages ont un avis favorable sur la désignation du président de la transition. En effet, 44,1% des ménages trouvent que la désignation du président de la transition est très bien et 38,9% des ménages la trouvent plutôt bien au niveau national. Par contre 1,1% des ménages trouvent que cette désignation est plutôt mauvaise, 1,5% des ménages trouvent que cette désignation est très mauvaise. Par ailleurs 14,1 % des ménages sont sans opinion sur la désignation du président de la transition.

Figure 20: Répartition des ménages selon leurs avis sur la nomination du président de la transition, par milieu de résidence



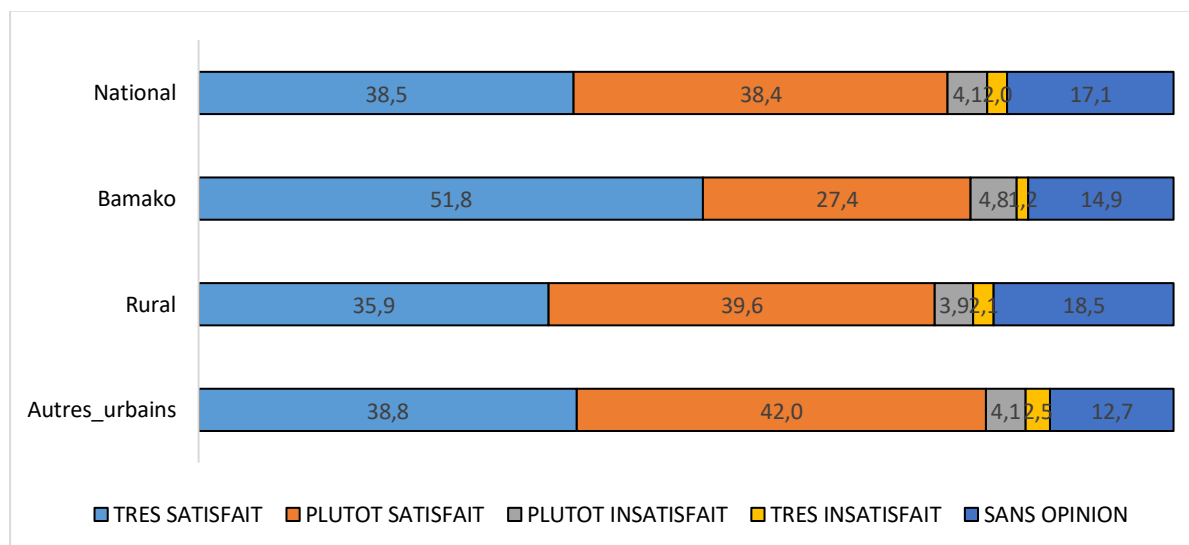
Source : Enquête auprès des ménages sur les Impacts de la Covid-19 au Mali (octobre 2020)

4.5. Avis sur la nomination du premier ministre de la transition

Conformément à la charte de la transition un premier ministre a été nommé pour diriger le gouvernement. Cette nomination est intervenue le 27 septembre 2020.

Au niveau national, il ressort de nos résultats que la majorité des ménages ont un avis favorable sur la nomination du premier ministre. En effet, 38,5% des ménages sont très satisfaits et 38,4% des ménages sont plutôt satisfaits de cette nomination. Par contre, 6,2% des ménages ont un avis négatif tandis que 17,1% des ménages sont sans opinion sur cette nomination.

Figure 21: Répartition des ménages selon leurs avis sur la nomination du premier ministre de la transition



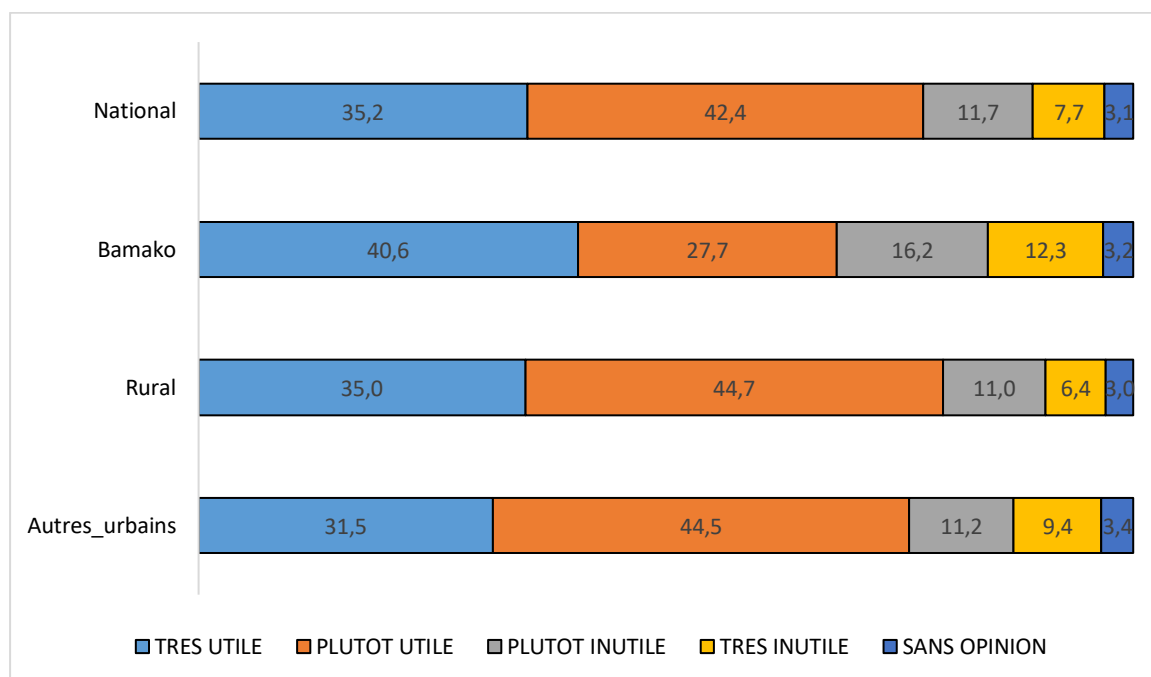
Source : Enquête auprès des ménages sur les Impacts de la Covid-19 au Mali (octobre 2020)

4.6. Avis sur l'utilité de la création du poste de vice-président de la transition

Pour la première fois au Mali un poste de vice-président a été créé dans le cadre de la transition politique.

La majorité des ménages (77,6%) trouvent utile la création de ce poste. Par contre, 19,4% des ménages trouvent inutile la création de ce poste tandis que 3,1% des ménages sont sans opinion.

Figure 22: Répartition des ménages selon leurs avis sur l'utilité de la création du poste de vice-président de la transition



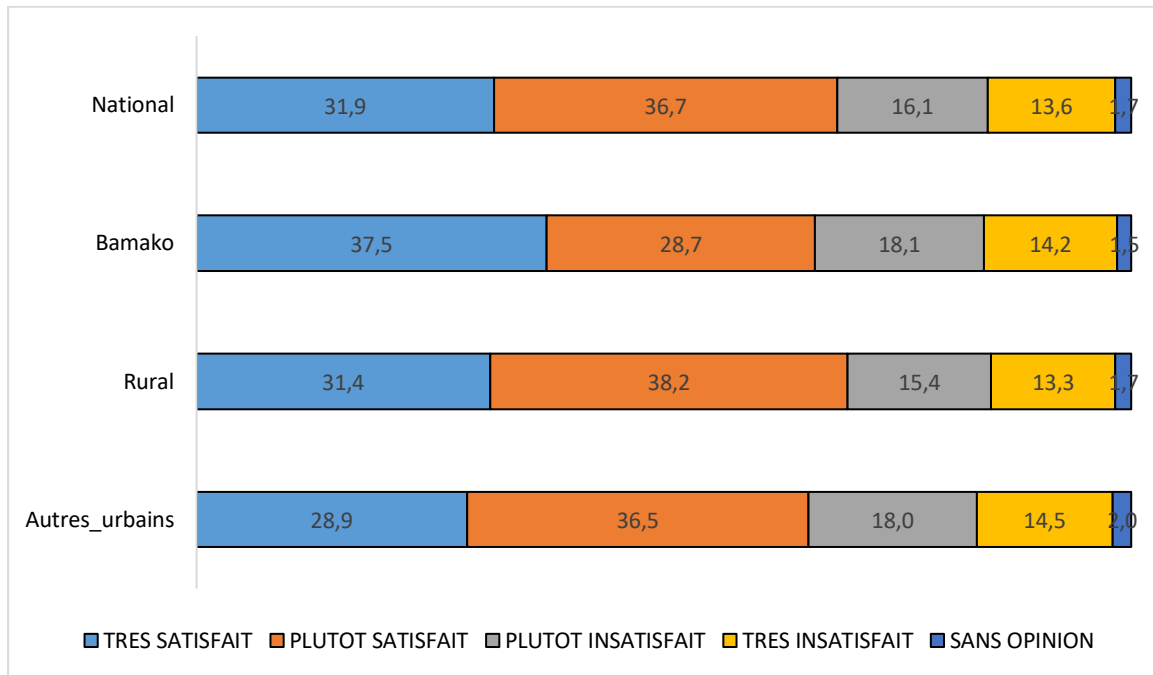
Source : Enquête auprès des ménages sur les Impacts de la Covid-19 au Mali (octobre 2020)

4.7. Avis des ménages sur la durée de la transition

La charte de la transition prévoit une durée de 18 mois.

Les résultats montrent qu'un grand nombre des ménages sont favorables à cette durée. En effet au niveau national, 31,9% des ménages sont très satisfaits et 36,7% des ménages sont plutôt satisfaits. Par contre près de trois ménages sur dix ne sont pas satisfaits de la durée de la transition (29,7%). Près de deux ménages sur dix (1,7%) déclarent ne pas avoir d'opinion sur cette durée.

Figure 23: Répartition des ménages selon leurs avis sur la durée de la transition, par milieu de résidence

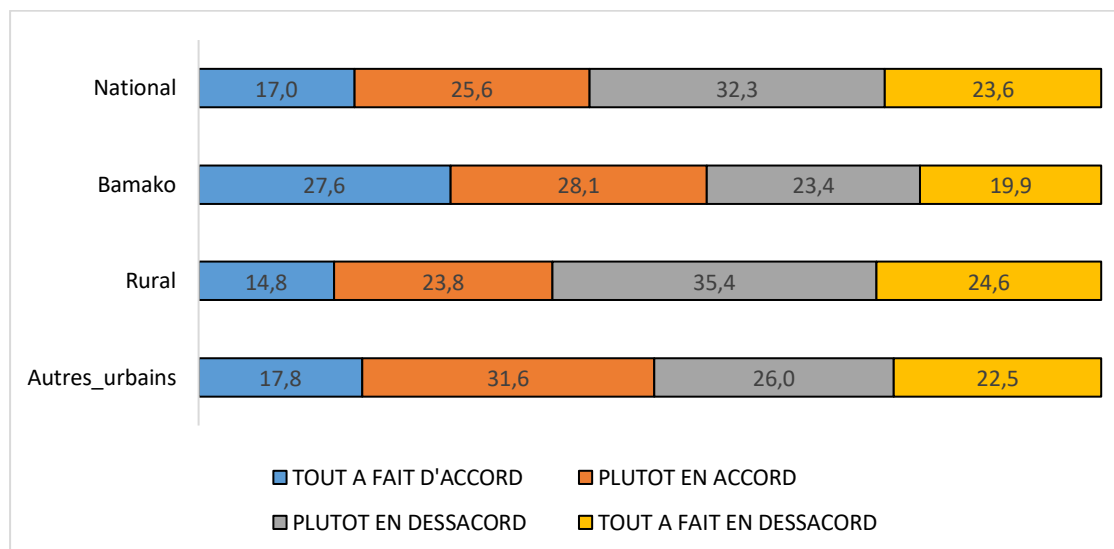


Source : Enquête auprès des ménages sur les Impacts de la Covid-19 au Mali (octobre 2020)

4.8. Opinions des ménages sur l'implication de la CEDEAO dans le processus de sortie de crise au Mali

La Communauté Economique des Etats de l'Afrique de l'Ouest(CEDEAO), en tant qu'organisation sous régionale a joué un rôle de premier plan dans le processus de sortie de crise au Mali. Cette implication s'est traduite par plusieurs missions de médiation de haut niveau entre les différents acteurs de la crise politique et pour l'accompagnement dans l'installation des autorités de la transition. Peu de ménages sont d'accord avec cette implication. Au niveau national, cette proportion représente seulement 42,6% des ménages.

Figure 24: Répartition des ménages selon leurs avis sur l'implication de la CEDEAO dans le processus de sortie de crise au Mali



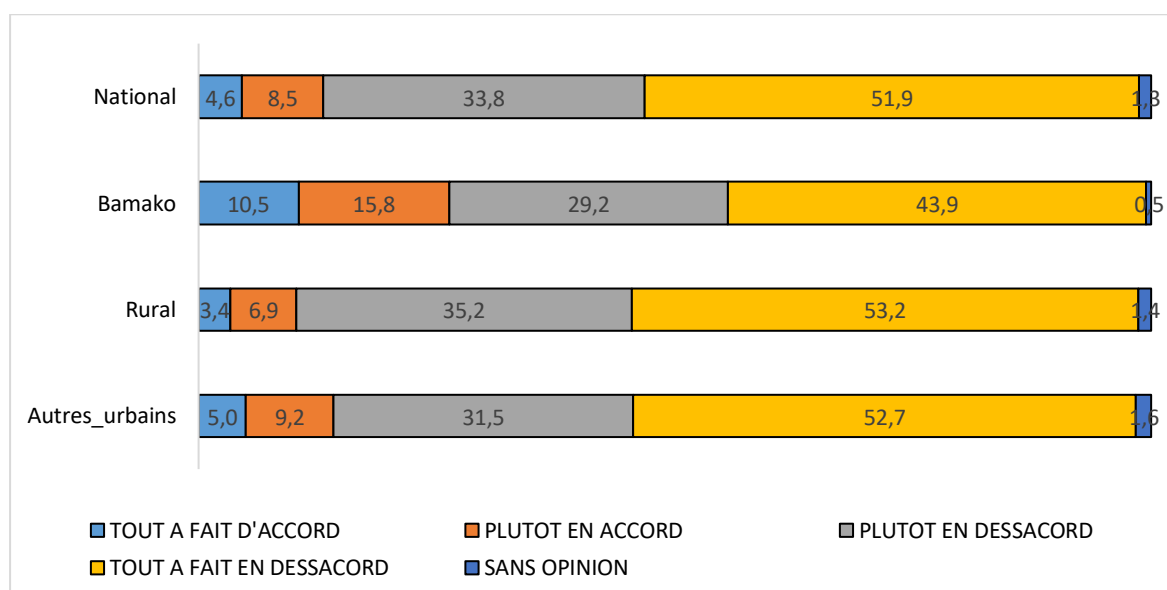
Source : Enquête auprès des ménages sur les Impacts de la Covid-19 au Mali (octobre 2020)

4.9. Avis des ménages sur l'application de l'embargo par la CEDEAO

A la suite de la démission du président de la république intervenue le 18 août 2020, la CEDEAO a appliqué un embargo économique sur le Mali à partir du 20 août. Cet embargo a été levé le 06 octobre suite à l'installation des autorités de la transition.

Les résultats montrent que la majorité des ménages sont en désaccord avec cet embargo. En effet 33,8% des ménages sont plutôt en désaccord tandis que 51,9% des ménages sont tout à fait en désaccord. Au niveau national seulement 20,4% des ménages en accord avec l'application de l'embargo par la CEDEAO.

Figure 25: Répartition des ménages selon leurs avis sur l'application de l'embargo par la CEDEAO

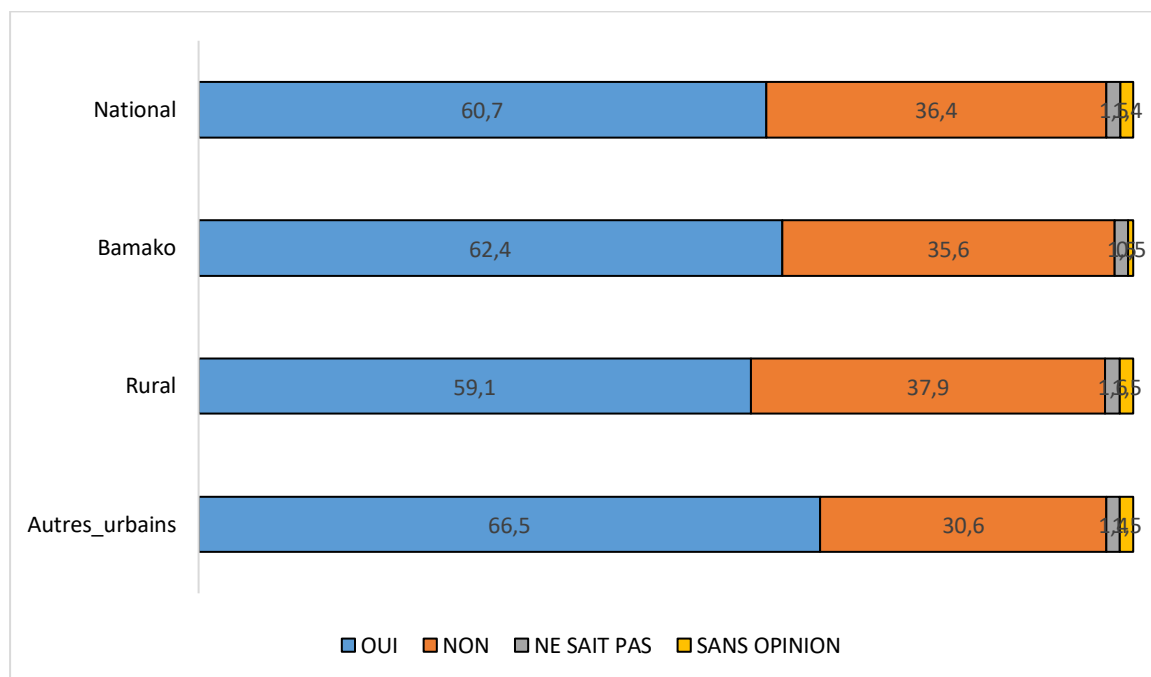


Source : Enquête auprès des ménages sur les Impacts de la Covid-19 au Mali (octobre 2020)

4.10. Impact de l'embargo de la CEDEAO sur les activités économiques et le revenu des ménages

Six ménages sur dix (60,7%) déclarent que l'embargo appliqué par la CEDAO a eu un impact sur les activités économiques. Cette proportion est plus élevée dans les autres villes (66,5%) qu'à Bamako (62,4%) et dans le milieu rural (59,1%).

Figure 26: Répartition des ménages selon l'impact que l'embargo de la CEDEAO a eu sur leurs activités économiques/revenus

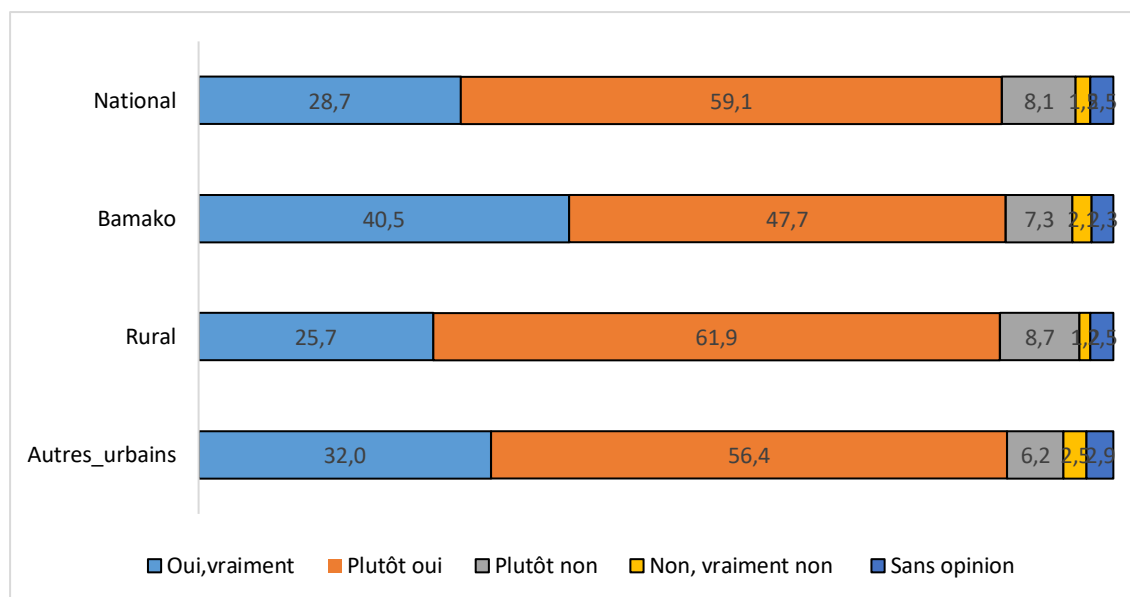


Source : Enquête auprès des ménages sur les Impacts de la Covid-19 au Mali (octobre 2020)

4.11. Confiance des ménages aux autorités de la transition pour solutionner les problèmes du pays

Comme en septembre, il a été demandé aux ménages leur degré de confiance aux autorités de la transition. Les résultats montrent que la majorité (87,8%) des répondants porte leur confiance aux autorités de la transition pour trouver des solutions aux problèmes du pays.

Figure 27: Répartition des ménages selon leur degré de confiance aux autorités de la transition



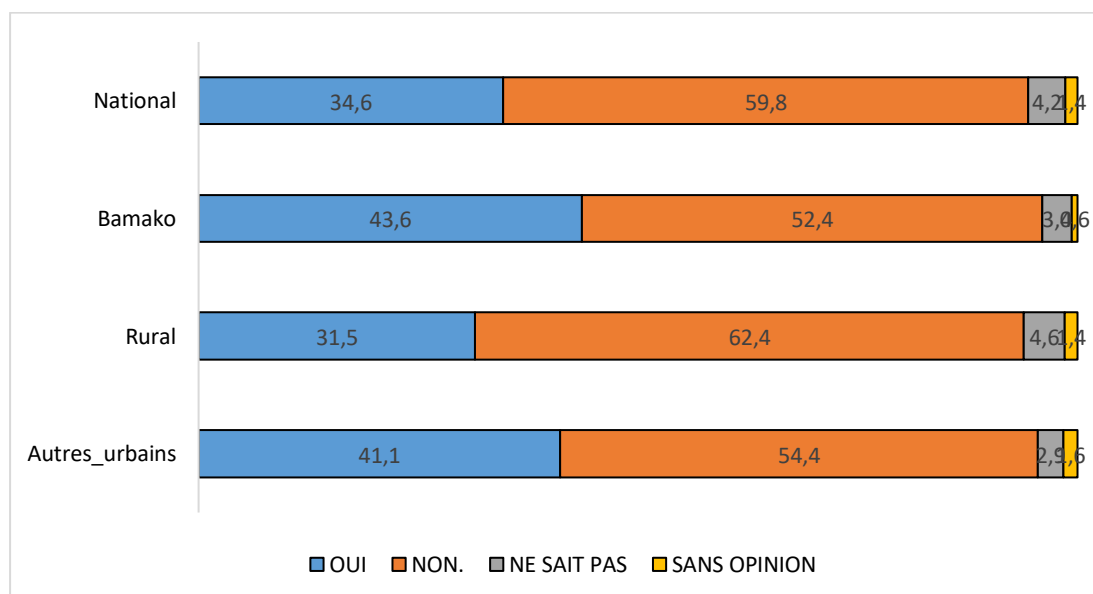
Source : Enquête auprès des ménages sur les Impacts de la Covid-19 au Mali (octobre 2020)

4.12. Connaissance de la feuille de route de la transition par les ménages

Les différentes grandes actions devant être entreprises par les autorités de la transition sont consignées dans une feuille de route.

Contrairement à la charte de la transition, cette feuille de route est peu connue des ménages maliens. En effet seulement 34,6% des répondants ont pris connaissance de celle-ci au niveau national. Cette proportion est plus élevée à Bamako (43,6%) que dans les autres villes urbaines (41,1%) et le milieu rural (31,5%).

Figure 28: Répartition des ménages selon leurs connaissances de la feuille de route de la transition

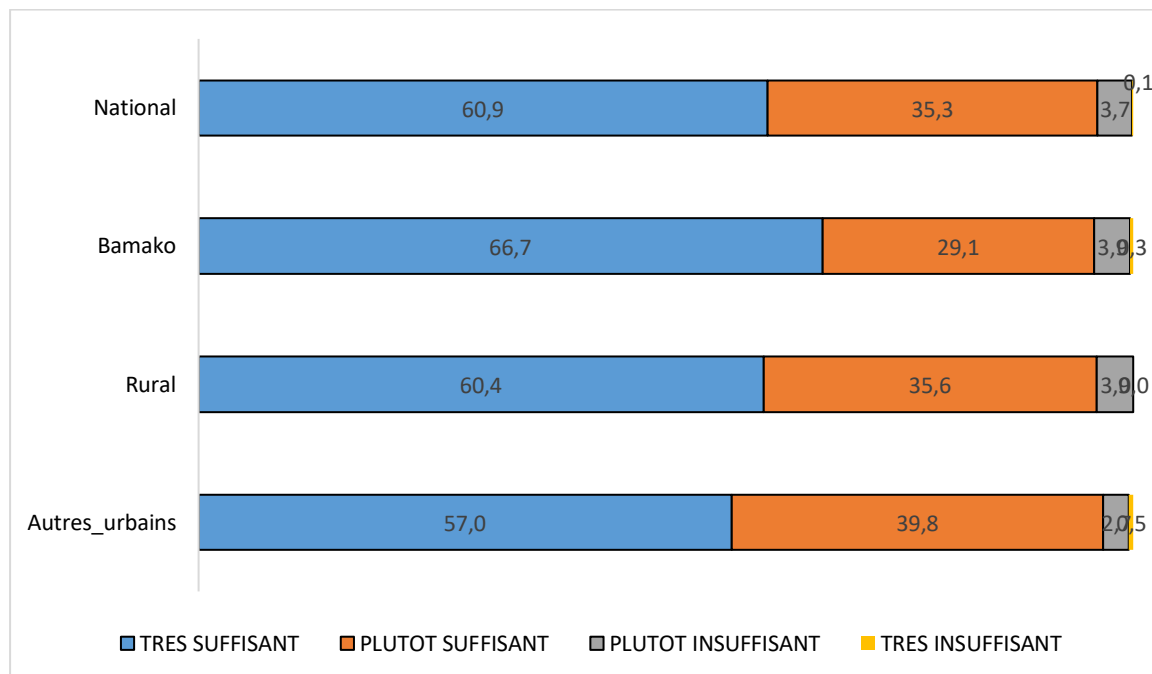


Source : Enquête auprès des ménages sur les Impacts de la Covid-19 au Mali (octobre 2020)

4.13. Opinions des ménages sur la feuille de route de la transition

La grande majorité des répondants sont satisfaits de la feuille de route de transition. Six ménages sur 10 (60,9%) des répondants trouvent que cette feuille de route est très suffisante et 35,3% la trouve plutôt suffisante.

Figure 29: Répartition des ménages selon leurs opinions sur la feuille de route de la transition



Source : Enquête auprès des ménages sur les Impacts de la Covid-19 au Mali (octobre 2020)

Conclusion

La cinquième vague de l'enquête nationale sur l'impact de coronavirus sur les conditions de vie des ménages au Mali, réalisée au cours du mois d'octobre 2020, traite principalement de la possession et de l'utilisation des masques de protection, les craintes des ménages sur le coronavirus, de l'accès aux services de santé, de l'impact de la Covid-19 sur l'emploi et le revenu des ménages ainsi que de la gouvernance.

Les principales conclusions relatives à l'enquête du mois d'octobre 2020 sont les suivantes :

- Dans le tiers (33,9%) des ménages ou tous les membres ne possédaient pas de masque de protection, les membres adultes en possèdent en octobre,
- Près de sept ménages sur dix (69,9%) pensent que le coronavirus existe toujours au Mali,
- Un peu plus de la moitié (54,7%) des ménages continuent à appliquer les mesures barrières de façon générale,
- plus de trois quarts des ménages (78,8%) ont eu besoin de soins médicaux au niveau national,
- 5,8 % des répondants ayant un emploi avant la pandémie de coronavirus étaient en arrêt de travail à cause de la pandémie,
- Plus de la moitié (54,2%) des ménages ont pris connaissance de la charte de la transition.

Les recommandations formulées dans les rapports précédents sont valables pour le présent rapport.