

**INDICE HARMONISE
DES PRIX A LA CONSOMMATION(IHPC)
POUR LES PAYS MEMBRES DE L'UEMOA
BAMAKO – MARS 2018**

AVERTISSEMENT

L'Institut National de la Statistique a le plaisir de mettre à la disposition des utilisateurs l'Indice Harmonisé des Prix à la Consommation (IHPC). Cet indice est harmonisé car la méthodologie utilisée pour sa production est identique dans les huit pays membres de l'Union Economique et Monétaire Ouest Africaine (UEMOA). Ainsi, cet indice a été adopté comme instrument de mesure de l'évolution des prix au sein des pays de l'UEMOA.

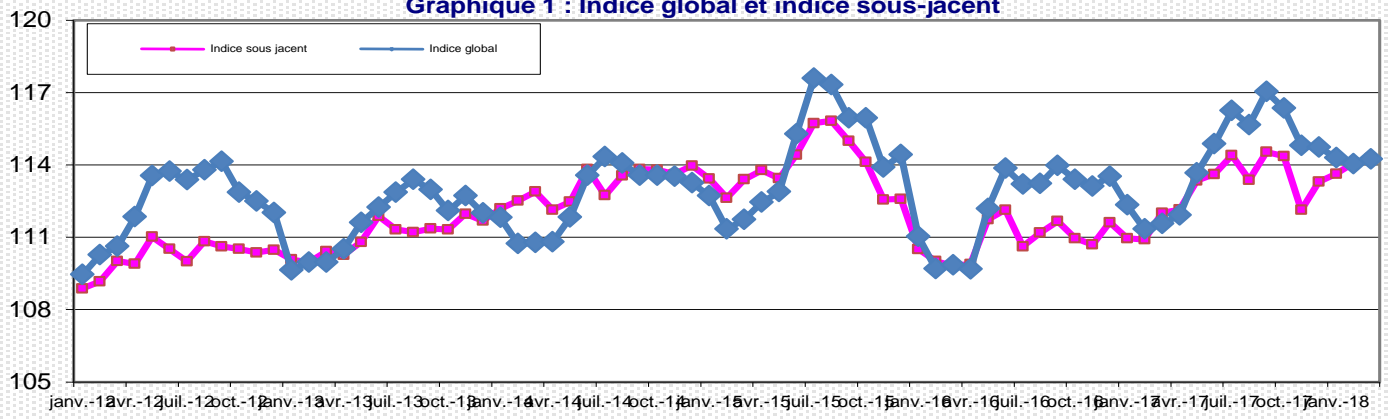
La première période de base de l'IHPC est l'année 1996. Elle a été rénovée en 2008 et comme en 1996, les pondérations proviennent d'une enquête sur les dépenses de plus de 1000 ménages, effectuée en 2008. La population de référence de l'IHPC est l'ensemble des ménages résidant dans le District de Bamako. Le panier de la ménagère comprend 650 variétés suivies dans 1511 points de vente.

L'IHPC est un indice de Laspeyres calculé en utilisant le principe d'agrégations successives du niveau le plus fin (variété) au niveau le plus élevé (fonction).

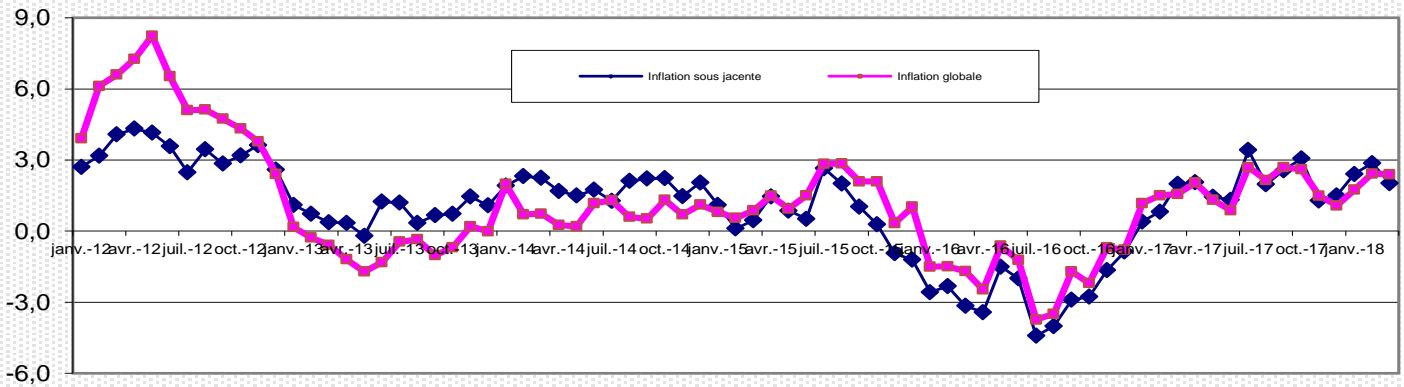
**Mois de mars 2018
(Base 100 : année 2008)**

	Pondération	Indices pour les mois de :					Variations (en %)		
		mars.-17	déc.-17	janv.-18	févr.-18	mars.-18	du dernier mois	des 3 derniers mois	des 12 derniers mois
INDICE DE BAMAKO	10 000	111,6	114,7	114,3	114,0	114,2	0,2	-0,4	2,4
01 Produits alimentaires et boissons non alcoolisées	4 540	114,8	120,9	118,6	118,1	118,4	0,2	-2,1	3,1
- Céréales non transformées	1 246	102,1	113,0	110,5	111,0	113,0	1,8	0,0	10,7
- Autres fruits frais	84	179,6	122,0	135,7	144,2	147,2	2,1	20,7	-18,0
-Sel, épices, sauces et produits alimentaires n,d,a	263	124,7	125,1	130,1	125,9	125,4	-0,4	0,2	0,5
-Légumes frais en feuilles	78	78,3	117,8	101,7	97,2	90,1	-7,3	-23,5	15,1
- Tubercules et plantains	84	112,9	124,7	122,9	89,9	78,2	-13,0	-37,3	-30,8
- Huiles	244	105,3	112,5	109,5	109,3	108,3	-1,0	-3,8	2,8
- Autres matières grasses	91	112,1	112,2	114,6	108,6	113,2	4,2	0,9	1,0
02 Boissons alcoolisées, Tabac et stupéfiants	78	137,6	133,2	133,5	133,7	133,6	-0,1	0,3	-2,9
03 Articles d'habillement et chaussures	999	107,0	107,1	107,4	107,4	107,6	0,2	0,5	0,6
- Vêtements de dessus hommes	205	102,1	102,3	103,5	103,5	103,5	0,0	1,1	1,4
04 Logement, eau, gaz, électricité et autres combustibles	1 097	114,0	114,2	116,6	116,6	116,6	0,0	2,0	2,2
- Combustibles solides et autres	222	131,5	133,0	141,0	140,3	140,4	0,1	5,5	6,8
05 Meubles, articles de ménage et entretien courant du foyer	386	111,8	141,7	144,6	144,1	145,1	0,7	2,4	29,8
06 Santé	256	100,3	100,2	101,2	102,2	102,4	0,2	2,2	2,1
07 Transports	1 211	108,2	108,5	109,2	109,0	108,5	-0,5	0,0	0,3
- Carburants et lubrifiants	639	105,0	106,0	106,3	106,2	105,4	-0,8	-0,6	0,3
08 Communication	527	98,6	84,0	83,5	84,5	85,4	1,1	1,7	-13,3
09 Loisirs et culture	132	96,0	93,8	94,3	94,2	94,3	0,1	0,6	-1,8
10 Enseignement	178	112,1	112,1	112,2	112,0	112,0	0,1	-0,1	-0,1
11 Restaurants et Hôtels	231	115,4	115,5	116,4	116,4	117,4	0,8	1,6	1,8
12 Biens et services divers	365	112,2	111,3	113,5	112,6	112,6	0,0	1,2	0,4

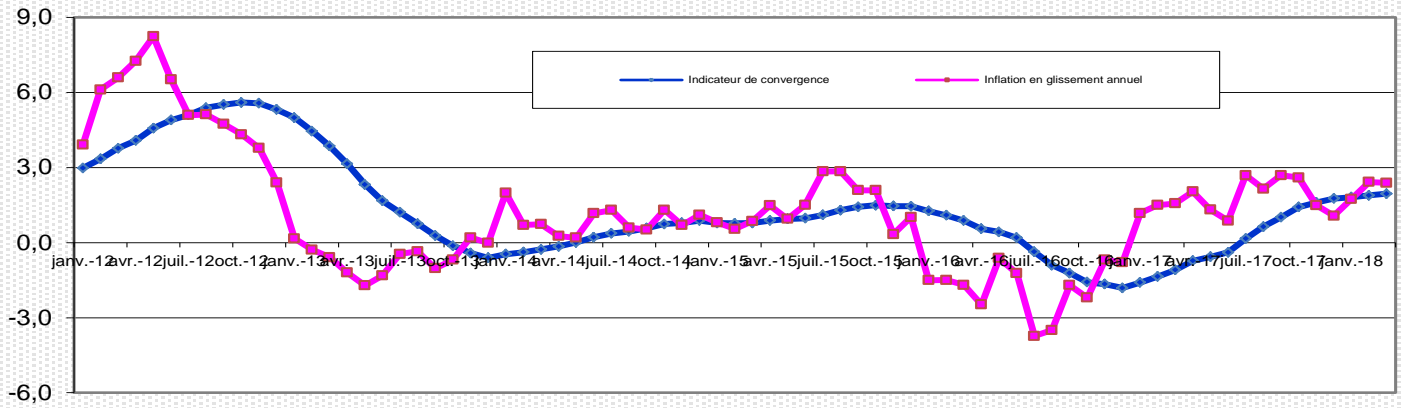
Graphique 1 : Indice global et indice sous-jacent



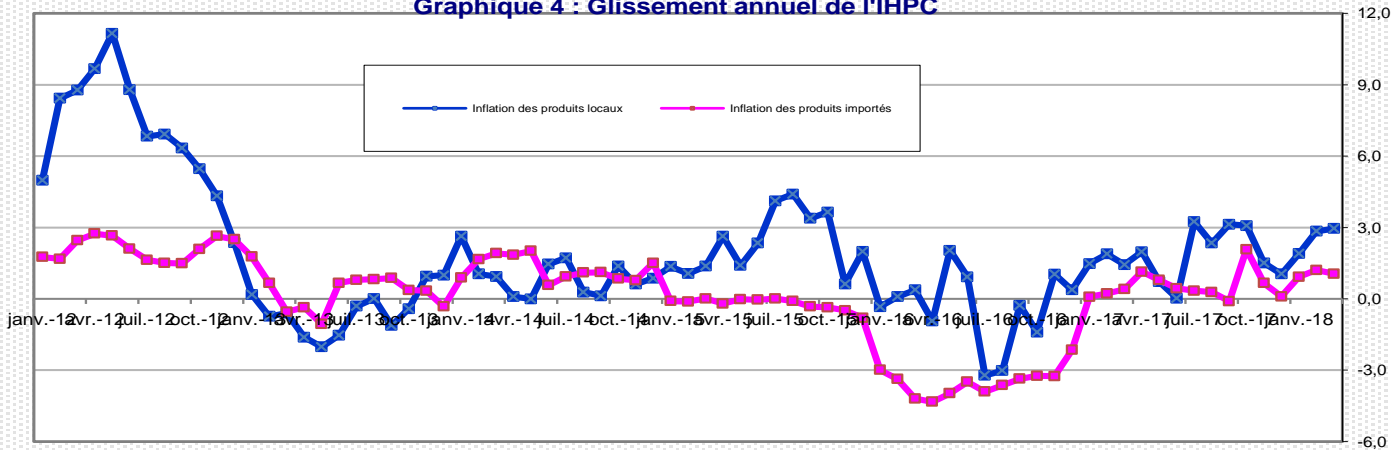
Graphique 2 : Glissement annuel de l'IHPC



Graphique 3 : Indicateur de convergence et Inflation en glissement



Graphique 4 : Glissement annuel de l'IHPC



**Commentaire de l'indice harmonisé
des prix à la consommation des ménages
(IHPC), pour les pays de l'UEMOA
BAMAKO – Mars 2018**

L'indice des prix à la consommation des ménages à Bamako au mois de mars 2018 a augmenté de 0,2% par rapport au mois précédent et se situe à 114,2. Par rapport au mois de décembre 2017, la baisse de l'indice est de 0,4%. En un an (mars 2018 par rapport à mars 2017), les prix ont augmenté de 2,4%.

L'indice sous-jacent (l'évolution du niveau général des prix en dehors des produits frais et de l'énergie) a augmenté de 0,2% par rapport au mois passé et se situe à 114,3. Par rapport au même mois de l'année passée, la hausse est de 2,0%.

En mars 2018, la hausse du niveau général des prix s'observe essentiellement sur la hausse des prix des fonctions suivantes:

-La fonction «**Produits alimentaires et boissons non alcoolisées**» a haussé de 0,2% en liaison avec la hausse des prix des *céréales non transformées* (1,8%) notamment le riz (0,4%), le mil (4,9%), le maïs (2,2%) et le sorgho (7,8%). Les fruits frais ont augmenté de 2,1% liée en partie à la hausse des prix des papayes (18,6%) et de la pastèque (4,6%). Quant aux matières grasses, elles ont augmenté de (4,2%) en raison de la hausse des prix des pâtes d'arachides.

- La fonction «**articles d'habillement et chaussures**» a augmenté de 0,2% imputable à la hausse des prix du soutien-gorge (3,8%) et des pagnes fancy (3,3%).

- La fonction «**Meubles, articles de ménage et entretien courant du foyer**» a augmenté de 0,7% en raison de la hausse des prix du savon de ménage en morceaux (4,7%), de la toile de moustiquaire (3,3%) et du revêtement de sol en plastique ou vinyle (3,3%).

- La fonction «**Communication**» a haussé de 1,1% en liaison avec la faiblesse des bonus octroyés par les opérateurs de téléphones mobiles ce mois par rapport au mois précédent.

- La fonction «**Restaurants et hôtels**» a augmenté de 0,8% en rapport avec la hausse des prix des plats de riz avec sauce viande (2,0%).

- Par contre, la fonction «**Transport**» a diminué de 0,5% au regard de la baisse consentie au niveau de l'essence super (-0,8%) et du gas-oil (-1%).

Au cours de ce mois, les prix des **produits frais** ont augmenté de 0,3% contre une baisse de ceux de **l'énergie** de 0,4%. En un an, les prix des **produits frais** et ceux de **l'énergie** ont augmenté respectivement de 4,4% et 1,5%.

Quant à la provenance, les prix des **produits locaux** ont haussé de 0,1% contre une baisse de ceux **importés** de 0,4%. En un an, les prix des **produits locaux** et ceux **importés** ont augmenté respectivement de 3,0% et 1,0%.

Au regard de l'appartenance sectorielle, les prix des produits du **secteur primaire** et **tertiaire** ont progressé respectivement de 0,1% et 0,2% contre une régression de ceux du secondaire de 0,4%. En un an, les prix des produits du primaire et secondaire ont progressé respectivement de 3,6% et 3,3% contre une régression de ceux du tertiaire de 1,6%.

Quant à la durabilité, les prix des **biens durables** sont stables, ceux des **non durables** ont baissé de 0,2% contre une hausse des **semi durables** de 0,3%. En un an, les prix des **biens durables, non durables** et **semi durables** ont augmenté respectivement de 31,0%, 2,4% et 2,1%.

L'indicateur de convergence communautaire de l'UEMOA mesure la variation moyenne des prix au cours des douze derniers mois par rapport aux douze mois précédents. Il s'est situé à (2,0%) pour ce mois, celui de l'UEMOA affiche une hausse de 0,2% en juillet 2017.

IHPC suivant les nomenclatures secondaires

	Pondération	Indices pour le mois de					Variation depuis		
		mars-17	déc.-17	janv.-18	févr.-18	mars-18	1 mois	3 mois	12 mois
Indice global	10 000	111,6	114,7	114,3	114,0	114,2	0,2	-0,4	2,4
Produits frais	2 458	112,9	121,8	119,5	117,6	117,9	0,3	-3,2	4,4
Produits Energie	1 252	111,2	111,9	113,5	113,3	112,9	-0,4	0,9	1,5
Hors produits frais et energie = Inflation sous	6 290	112,0	113,3	113,6	114,1	114,3	0,2	0,9	2,0
Local	6 605	115,2	119,3	118,6	118,4	118,6	0,1	-0,7	3,0
Importé	3 395	106,7	107,7	108,1	108,2	107,8	-0,4	0,1	1,0
Primaire	2 529	114,8	122,0	119,3	118,8	118,9	0,1	-2,6	3,6
Secondaire	4 894	112,8	116,1	116,3	116,9	116,5	-0,4	0,3	3,3
Tertiaire = Services	2 578	108,4	105,5	106,2	106,4	106,7	0,2	1,2	-1,6
Durable	340	100,3	131,0	132,1	131,5	131,5	0,0	0,3	31,0
Non durable	5 485	114,3	119,0	117,5	117,2	117,0	-0,2	-1,7	2,4
Semi Durable	1 611	111,5	111,8	113,9	113,5	113,9	0,3	1,9	2,1

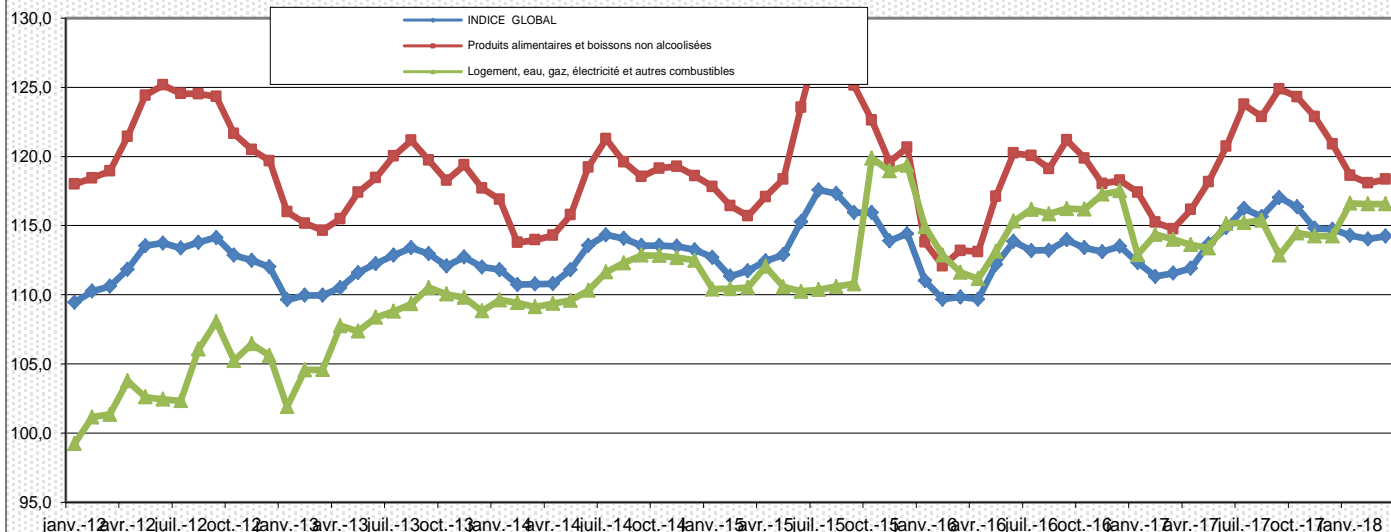
Variation annuelle (Moyenne 12 mois) du taux d'Inflation du Mali et de l'UEMOA (%)

MOIS		mars-17	avr.-17	mai-17	juin-17	juil.-17	août-17	sept.-17	oct.-17	nov.-17	déc.-17	janv.-18	févr.-18	mars-18
Taux d'Inflation	Mali	-1,1	-0,7	-0,6	-0,4	0,2	0,6	1,0	1,4	1,6	1,8	1,8	1,9	2,0
	UEMOA					0,2								

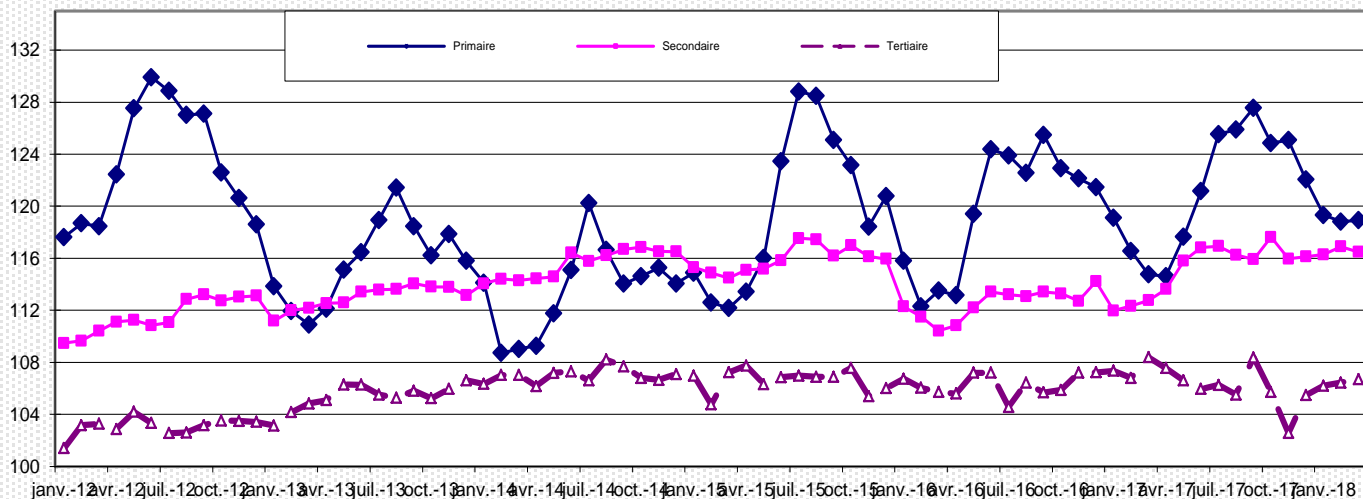
Indices et variations en glissement des pays de l'UEMOA

Pays	Bénin		Burkina Faso		Côte d'Ivoire		Guinée Bissau		Mali		Niger		Sénégal		Togo		UEMOA	
	Indice	Inflation	Indice	Inflation	Indice	Inflation	Indice	Inflation	Indice	Inflation	Indice	Inflation	Indice	Inflation	Indice	Inflation	Indice	Inflation
févr-17	109,9		106,6		115,4		110,1		111,3	1,5	107,7		105,6		116,5		111,5	
mars-17	109,8		106,8		114,7		109,8		111,6	1,6	107,1		105,4		115,5		111,1	
avr-17	109,9		108,2		115,6		109,4		111,9	2,0	107,8		104,4		116,7		111,6	
mai-17	112,1		108,6		116,1		109,6		113,7	1,3	108,0		103,7		118,0		112,1	
juin-17	113,2		109,4		115,3		111,5		114,9	0,9	112,3		104,0		117,8		112,4	
juil-17	112,5		108,8		115,5		112,7		116,2	2,7	111,0		105,6		116,4		112,6	
août-17	113,6		110,0		114,8		112,0		115,7	2,2	110,9		107,2		116,6		112,8	
sept-17	110,7		109,4		114,5		111,8		117,0	2,7	111,8		107,3		115,6		112,4	
oct-17	110,5		109,8		114,3		111,2		116,3	2,6	112,4		107,5		114,7		112,3	
nov-17	113,3		109,0		114,0		110,0		114,8	1,5	112,1		106,4		115,1		112,0	
déc-17	113,9		109,0		114,9		109,4		114,7	1,1	111,6		106,2		115,1		112,3	
janv-18									114,3	1,7								
févr-18									114,0	2,4								

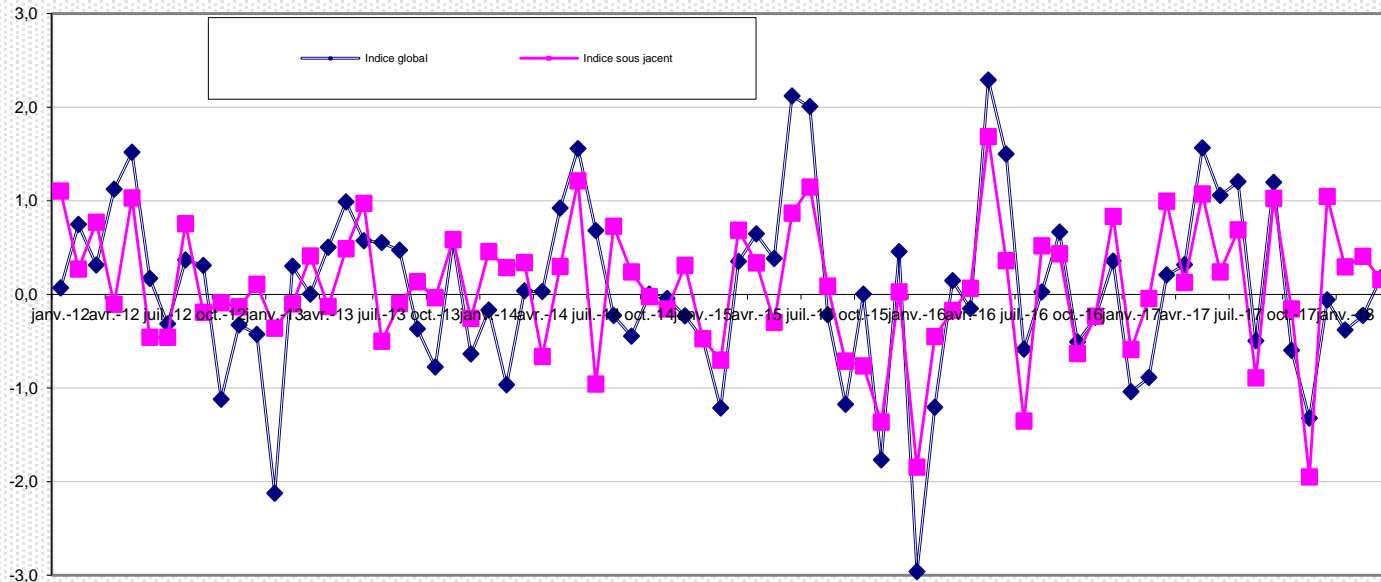
Graphique 5 : Indice global, fonction Alimentaire, logement-électricité-gaz et combustibles



Graphique 6 : Evolution de l'indice des secteurs d'activité



Graphique 7 : Variations mensuelles indice global et indice sous jacent



INDICES SUIVANT LES FONCTIONS ET LES GROUPES DE LA NCOA-IHPC

Codes	Libellé	Pondération	Indices					Variation		
			mars-17	déc.-17	janv.-18	févr.-18	mars-18	1 mois	3 mois	12 mois
	INDICE GLOBAL	10 000	111,6	114,7	114,3	114,0	114,2	0,2	-0,4	2,4
01	Produits alimentaires et boissons non alcoolisées	4 540	114,8	120,9	118,6	118,1	118,4	0,2	-2,1	3,1
011	Produits alimentaires	4 348	114,4	120,7	118,2	117,6	117,9	0,2	-2,3	3,1
012	Boissons non alcoolisées	192	123,5	126,3	128,0	128,1	129,1	0,9	2,2	4,6
02	Tabac et stupéfiants	78	137,6	133,2	133,5	133,7	133,6	-0,1	0,3	-2,9
021	Boissons alcoolisées	2	107,7	103,1	103,6	103,6	103,6	0,0	0,5	-3,8
022	Tabacs et stupéfiants	76	138,8	134,4	134,7	134,9	134,8	-0,1	0,3	-2,9
03	Articles d'habillement et chaussures	999	107,0	107,1	107,4	107,4	107,6	0,2	0,5	0,6
031	Articles d'habillement	833	107,5	107,6	108,1	108,1	108,3	0,2	0,7	0,8
032	Chaussures	166	104,3	104,2	103,9	103,9	103,9	0,0	-0,2	-0,4
04	Logement, eau, gaz, électricité et autres combustibles	1 097	114,0	114,2	116,6	116,6	116,6	0,0	2,0	2,2
041	Loyers effectifs	205	109,9	109,6	109,9	110,3	110,3	0,0	0,7	0,4
043	Entretien et réparation des logements	68	105,2	105,5	104,6	104,9	104,8	-0,1	-0,7	-0,4
044	Alimentation en eau et services divers lié au logement	211	110,6	110,6	114,4	114,4	114,4	0,0	3,4	3,4
045	Electricité, gaz et autres combustibles	613	117,6	118,1	121,0	120,7	120,7	0,0	2,3	2,7
05	Meubles, articles de ménage et entretien courant du foyer	386	111,8	141,7	144,6	144,1	145,1	0,7	2,4	29,8
051	Meubles, articles d'ameublement, tapis et autres revêtement	91	100,0	224,5	224,7	223,7	223,8	0,0	-0,3	123,8
052	Articles de ménage en textiles	47	104,0	103,0	105,3	104,5	104,8	0,3	1,7	0,8
053	Appareils ménagers	22	101,2	101,5	101,5	101,5	101,5	0,0	0,0	0,3
054	Verrerie, vaisselle et ustensiles de ménage	14	115,6	117,8	118,9	116,5	116,5	0,0	-1,1	0,7
055	Outils et autre matériel pour la maison et le jardin	10	93,4	86,7	86,7	85,5	85,5	0,0	-1,3	-8,4
056	Biens et services liés à l'entretien courant du foyer	202	120,7	122,1	127,0	127,0	128,8	1,4	5,4	6,7
06	Santé	256	100,3	100,2	101,2	102,2	102,4	0,2	2,2	2,1
061	Produits, appareils et matériels médicaux	161	100,1	99,4	99,7	101,4	101,4	0,1	2,1	1,4
062	Services ambulatoires	49	101,3	103,3	107,1	107,3	108,1	0,8	4,7	6,7
063	Services hospitaliers	46	100,0	100,0	100,0	99,9	99,9	0,0	-0,1	-0,1
07	Transports	1 211	108,2	108,5	109,2	109,0	108,5	-0,5	0,0	0,3
071	Achat de véhicules	147	111,3	110,1	112,6	111,7	111,8	0,0	1,5	0,4
072	Dépenses d'utilisation des véhicules	794	104,6	105,4	105,7	105,6	104,7	-0,8	-0,6	0,1
073	Services de transport	270	116,8	116,9	117,6	117,7	117,7	0,0	0,7	0,8
08	Communication	527	98,6	84,0	83,5	84,5	85,4	1,1	1,7	-13,3
081	Services postaux	2	100,1	103,0	102,9	102,9	102,9	0,0	-0,1	2,7
082	Matériel de téléphonie et de télécopie	34	76,0	76,0	76,1	76,1	76,1	0,0	0,1	0,1
083	Services de téléphonie et de télécopie	491	100,1	84,5	84,0	85,0	86,0	1,2	1,8	-14,1
09	Loisirs et culture	132	96,0	93,8	94,3	94,2	94,3	0,1	0,6	-1,8
091	Matériel audiovisuel, photographique et de traitement de l'image et d	56	84,2	78,2	79,0	78,9	78,9	0,0	0,9	-6,3
093	Autres articles et matériel de loisirs, de jardinage et anim	12	113,5	113,6	109,8	109,8	109,8	0,0	-3,4	-3,3
094	Services récréatifs et culturels	25	100,2	100,2	101,7	101,7	101,7	0,0	1,5	1,5
095	Journaux, livres et articles de papeterie	38	104,3	104,9	105,9	105,6	105,9	0,3	0,9	1,6
096	Forfaits touristiques	1	128,8	139,0	141,6	141,6	142,4	0,6	2,5	10,6
10	Enseignement	178	112,1	112,1	112,2	112,0	112,0	0,1	-0,1	-0,1
101	Enseignement pré-élémentaire et primaire	90	117,3	117,3	117,4	117,4	117,5	0,1	0,1	0,1
102	Enseignement secondaire	60	106,7	106,7	106,9	106,6	106,6	0,0	-0,1	0,0
104	Enseignement supérieur	19	100,2	99,8	99,8	99,8	99,8	0,0	0,0	-0,4
105	Enseignement post-secondaire non supérieur et Enseignement non	9	121,7	121,7	121,7	119,5	119,5	0,0	-1,8	-1,8
11	Restaurants et Hôtels	231	115,4	115,5	116,4	116,4	117,4	0,8	1,6	1,8
111	Services de restauration	228	115,6	115,7	116,7	116,7	117,6	0,8	1,6	1,8
112	Services d'hébergement	3	99,1	99,1	99,1	99,1	99,1	0,0	0,0	0,0
12	Biens et services divers	365	112,2	111,3	113,5	112,6	112,6	0,0	1,2	0,4
121	Soins corporels	275	108,4	107,3	110,1	108,8	108,6	-0,2	1,2	0,1
123	Effets personnels n.c.a	58	126,6	126,5	127,5	127,7	128,7	0,8	1,8	1,7
124	Protection sociale et assurance	13	101,5	101,2	101,2	101,2	101,2	0,0	0,0	-0,2
126	Services financiers	2	97,6	97,6	93,5	97,6	97,6	0,0	0,0	0,0
127	Autres services n.c.a	17	133,2	133,2	133,2	133,2	133,2	0,0	0,0	0,0

Annexe

Quelques statistiques sur les transports

Code Variétés	Variétés	Pondérations	févr-18	mars-18	Variation m/m-1
703020001	Taxi de ville	34	84,8	84,8	0,0
703020002	Course en taxi ville	3	105,9	105,9	0,0
703020003	Ticket autobus	59	144,8	144,8	0,0
703020004	Transport local collectif en minicar	137	117,4	117,4	0,0
703020005	Voyage en car ou minibus	17	82,2	82,2	0,0
	Indices	250	116,9012	116,9012	0,0

CODE	Séries de relevés sur le transport	prix	
		Fév -17	Mars-18
70302000104	Distance, prix pour une course du transport urbain dans la zone 2 de Bamako; prix	2000	2000
70302000201	Course en taxi de ville pour un distance de 5 à 10 km.	2000	2000
70302000204	Distance, centre ville à Djélibougou, Magnambougou; Frais uniquement de la course	1500	1500
70302000303	Transporteur, centre-ville à Boulkassoumbougou;	200	200
70302000401	transporteur, transporteurs inter urbain, collectif; de 2 à 5 km.	175	175
70302000403	Transporteur, Sotrama marché de Médine aux rails dahs près des rails un service	175	175
70302000404	Transporteur SOTRAMA marché de Médine aux rails dahis.	175	175
70302000501	Transporteur, Transport terrestre en autobus tarif -plein pour adulte Bamako-Sikasso.	6000	6000
70302000503	Trajet Bamako - Mopti	10000	10000
70302000504	Trajet Bamako - Ségou	3000	3000

Institut National de la Statistique, Immeuble MEF, ACI 2000 (Avenue du Mali), BP : 12; Tel: 20 22 24 55 / 20 22 48 73, Site web : www.instat.gov.ml

Directeur Général: Harouna KONE

Responsable des prix : Issa SIDIBE

Collaborateurs : Modibo TRAORE; Abdoulaye Aziz SANOGO; Issa TRAORE; Abdramane OUATTARA.