

**INDICE HARMONISE
DES PRIX A LA CONSOMMATION (IHPC)
POUR LES PAYS MEMBRES DE L'UEMOA
BAMAKO – Avril 2014**

AVERTISSEMENT

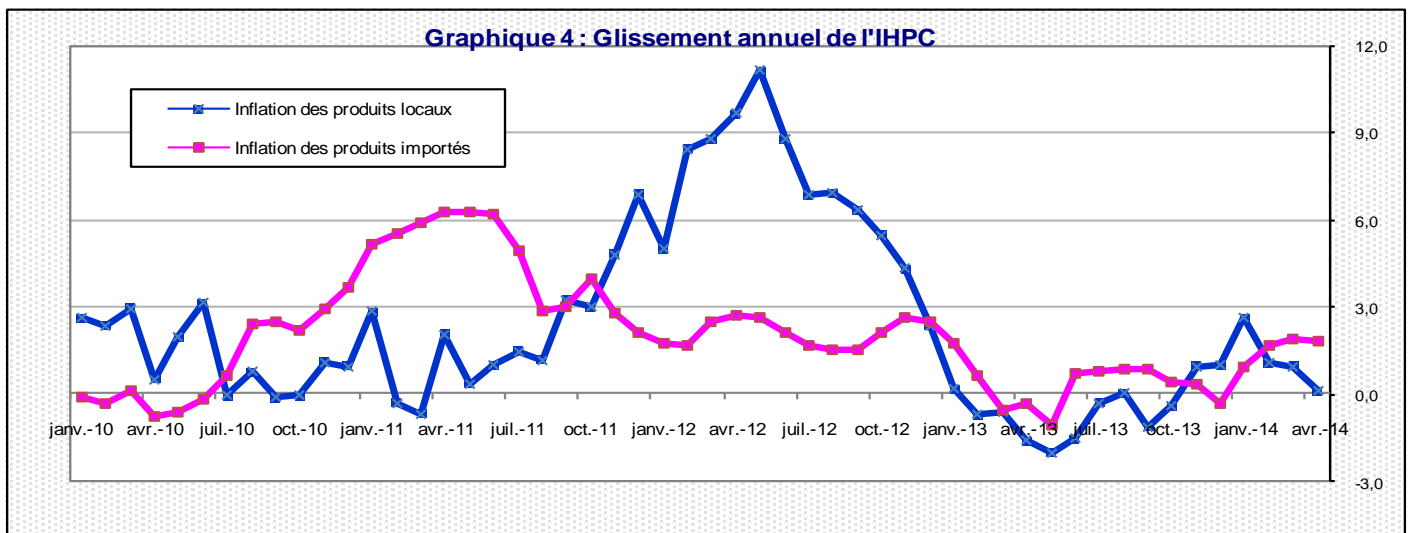
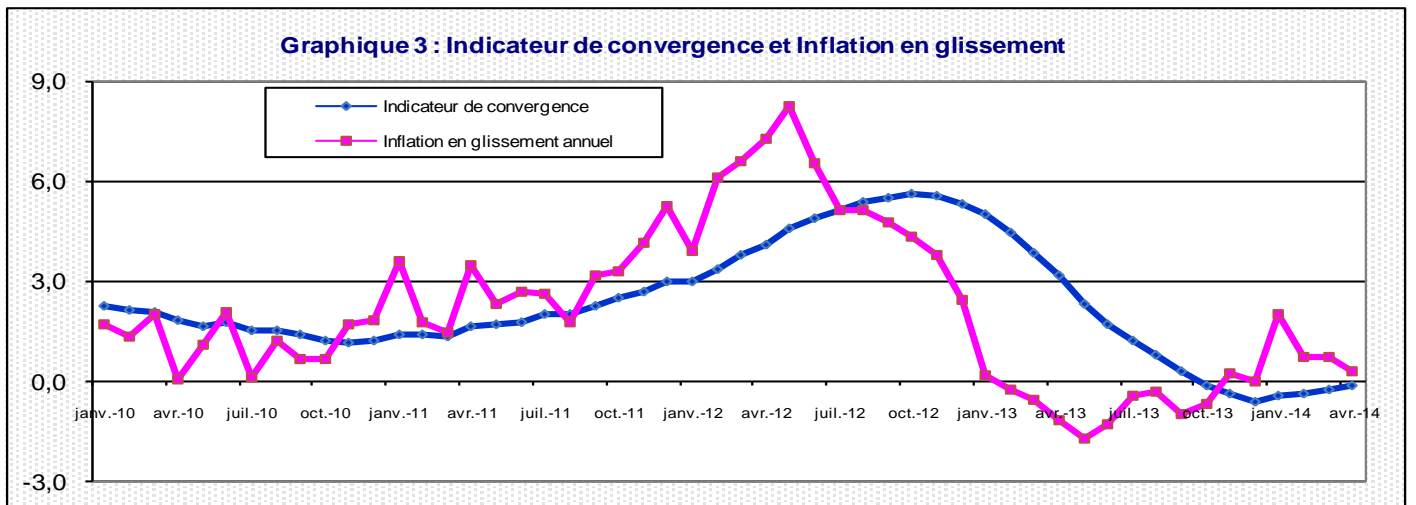
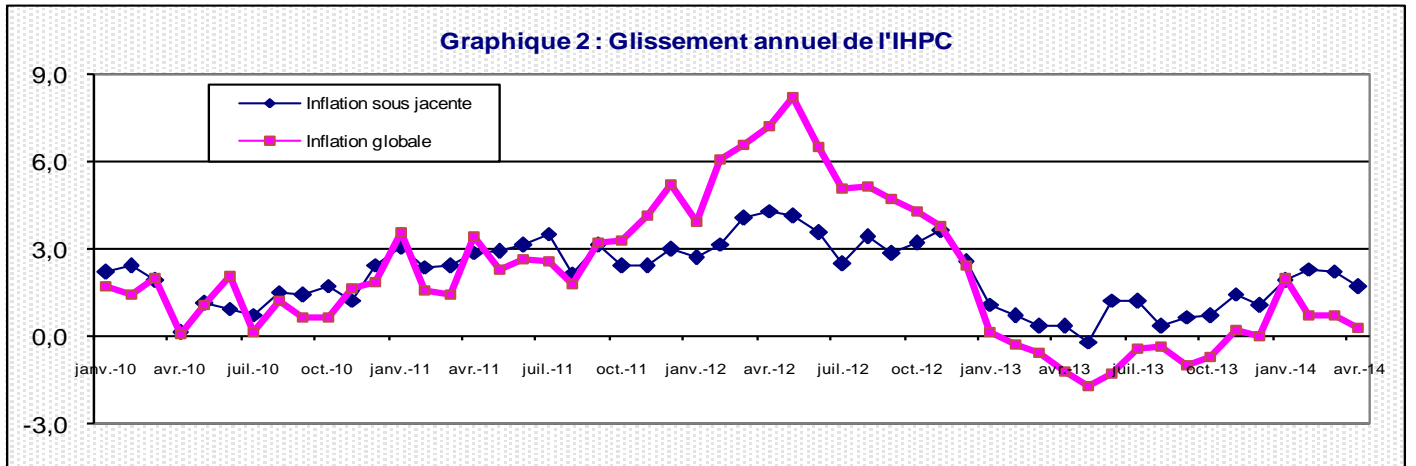
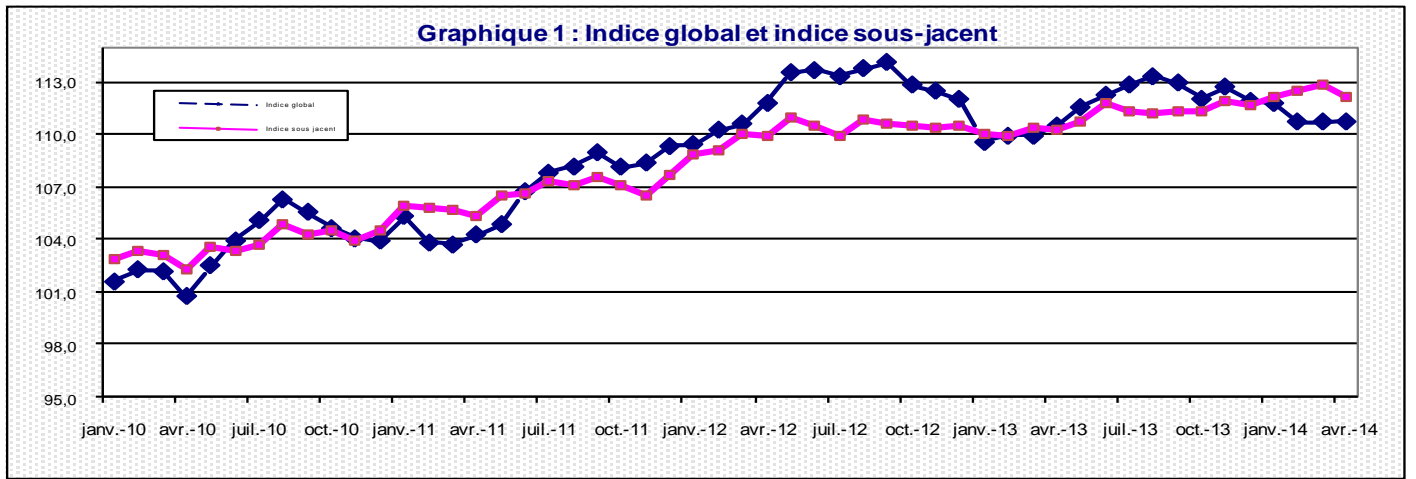
L'Institut National de la Statistique a le plaisir de mettre à la disposition des utilisateurs l'Indice Harmonisé des Prix à la Consommation (IHPC). Cet indice est harmonisé car la méthodologie utilisée pour sa production est identique dans les huit pays membres de l'Union Economique et Monétaire Ouest Africaine (UEMOA). Ainsi, cet indice a été adopté comme instrument de mesure de l'évolution des prix au sein des pays de l'UEMOA.

La première période de base de l'IHPC est l'année 1996. Elle a été rénovée en 2008 et comme en 1996, les pondérations proviennent d'une enquête sur les dépenses de plus de 1000 ménages, effectuée en 2008. La population de référence de l'IHPC est l'ensemble des ménages résidant dans le District de Bamako. Le panier de la ménagère comprend 650 variétés suivies dans 1511 points de vente.

L'IHPC est un indice de Laspeyres calculé en utilisant le principe d'agrégations successives du niveau le plus fin (variété) au niveau le plus élevé (fonction).

**Mois d'avril 2014
(Base 100 : année 2008)**

	Pondération	Indices pour les mois de :					Variations (en %)		
		avr.-13	janv.-14	févr.-14	mars.-14	avr.-14	du dernier mois	des 3 derniers mois	des 12 derniers mois
INDICE DE BAMAKO	10 000	110,5	111,8	110,7	110,8	110,8	0,0	-0,9	0,3
01 Produits alimentaires et boissons non alcoolisées	4 540	115,5	116,9	113,8	114,0	114,3	0,3	-2,2	-1,0
- Céréales non transformées	1 246	102,5	100,2	101,5	101,4	102,4	0,9	2,2	-0,1
- Autres fruits frais	84	127,6	129,2	127,6	131,1	115,1	-12,1	-10,9	-9,8
- Sel, épices, sauces et produits alimentaires n.d.a	263	119,6	121,6	118,6	118,8	118,2	-0,5	-2,8	-1,2
- Légumes frais en feuilles	78	93,0	101,2	73,4	80,1	92,2	15,1	-8,9	-0,8
- Tubercules et plantains	84	88,3	106,6	83,4	79,2	92,5	16,8	-13,3	4,7
- Huiles	244	121,2	120,7	120,2	120,5	119,8	-0,6	-0,7	-1,1
- Autres matières grasses	91	130,2	121,2	121,0	119,4	113,5	-4,9	-6,3	-12,8
02 Boissons alcoolisées, Tabac et stupéfiants	78	115,4	111,4	123,2	119,2	121,6	2,0	9,2	5,4
03 Articles d'habillement et chaussures	999	105,5	107,5	107,4	107,5	107,6	0,2	0,1	2,0
- Vêtements de dessus hommes	205	105,6	105,5	105,5	105,8	105,8	0,0	0,4	0,2
04 Logement, eau, gaz, électricité et autres combustibles	1 097	107,8	109,6	109,4	109,1	109,4	0,2	-0,2	1,5
- Combustibles solides et autres	222	107,5	116,3	115,1	114,0	115,2	1,1	-1,0	7,2
05 Meubles, articles de ménage et entretien courant du foyer	386	107,5	108,7	109,0	107,7	107,9	0,1	-0,8	0,3
06 Santé	256	99,9	100,2	100,8	100,8	100,9	0,1	0,6	1,0
07 Transports	1 211	111,3	113,2	113,6	114,1	114,4	0,3	1,1	2,8
- Carburants et lubrifiants	639	113,1	113,2	113,9	114,8	115,4	0,6	2,0	2,1
08 Communication	527	94,8	97,0	99,6	99,4	95,2	-4,3	-1,9	0,4
09 Loisirs et culture	132	98,9	97,7	97,2	97,1	96,9	-0,2	-0,7	-2,0
10 Enseignement	178	105,7	105,6	107,1	107,1	107,1	0,0	1,3	1,3
11 Restaurants et Hôtels	231	109,8	108,5	108,5	108,5	108,5	0,0	0,0	-1,2
12 Biens et services divers	365	107,1	105,8	106,7	106,9	106,9	0,0	1,1	-0,2



**Commentaire de l'indice harmonisé
des prix à la consommation des ménages
(IHPC), pour les pays de l'UEMOA :
BAMAKO – Avril 2014**

L'indice des prix à la consommation des ménages à Bamako au mois d'avril 2014 est resté stable à 110,8 par rapport au mois précédent, soit une variation nulle. Par rapport au mois de janvier 2014, la baisse est de 0,9%. En un an (avril 2014 par rapport à avril 2013), les prix ont augmenté de 0,3%.

L'inflation sous jacente (l'évolution du niveau général des prix en dehors des produits frais et de l'énergie) a diminué de 0,7%. Par rapport au même mois de l'année précédente, la hausse est de 1,7%.

La stabilité du niveau de l'indice global est imputable en grande partie à l'effet combiné de la baisse et de la hausse des fonctions suivantes:

Les « Produits alimentaires et boissons non alcoolisées » ont augmenté de 0,3% en liaison avec la hausse des prix des céréales non transformées (0,9%) en occurrence les prix du riz (1,3%), du maïs (1,8%). Quant aux tubercules et plantains, ils ont augmenté de 16,8% en liaison avec la hausse des prix de la pomme de terre (7,7%), de la patate douce (12,3%), de la banane plantain (21,1%) et de l'igname (5,3%) en raison de leur rareté sur le marché. Les légumes frais en feuilles ont augmenté de 15,1% en attribution à l'augmentation des prix du chou vert (49%), de la salade locale (20,1%), du persil frais (14,7%) et du céleri frais (12,9).

La fonction « Boissons alcoolisées, Tabac et stupéfiants » a augmenté de 2,0% en liaison avec l'augmentation des prix des cigarettes de luxe avec filtre de 3,3% et du petit cola de (1,1%).

La « Communication » a diminué de 4,3% imputable à la baisse du coût de communication téléphonique entre le même réseau de 8,3% suite

aux bonus accordés par les opérateurs du secteur aux utilisateurs de téléphones.

Au cours de ce mois, les prix des produits frais et ceux de l'énergie ont augmenté respectivement de 1,2% et 0,5%. En un an, les prix des produits frais ont baissé de 3,4% contre une augmentation de 2,3% pour ceux de l'énergie.

En fonction de la provenance, les prix des produits locaux ont baissé de 0,3% contre une augmentation de 0,4% pour ceux importés. Sur un an, les prix des produits locaux et ceux importés ont augmenté respectivement de 0,1% et 1,8%.

Suivant une vision de l'appartenance sectorielle, les prix des produits du secteur primaire et ceux du secondaire ont augmenté respectivement de 0,2% et 0,1% contre une baisse de 0,8% pour le tertiaire. En un an, les prix des produits du secteur primaire ont baissé de 2,5% contre une augmentation de 1,7% et 1,0% respectivement pour les secteurs secondaire et tertiaire.

Au regard de la durabilité, les prix des biens durables sont restés stables contre une augmentation de 0,2% et 0,3% respectivement pour les biens non durables et semi durables. En un an, les prix des biens durables et non durables ont baissé respectivement de 0,3% et 0,1% contre une augmentation de 1,6% pour les biens semi durables.

L'indicateur de convergence communautaire de l'UEMOA mesure la hausse moyenne des prix au cours des douze derniers mois par rapport aux douze mois précédents. Il s'est situé à -0,1% pour ce mois, celui de l'UEMOA est de 0,9% en mars 2014.

IHPC suivant les nomenclatures secondaires

	Pondération	Indices pour le mois de					Variation depuis		
		avr.-13	janv.-14	févr.-14	mars-14	avr.-14	1 mois	3 mois	12 mois
Indice global	10 000	110,5	111,8	110,7	110,8	110,8	0,0	-0,9	0,3
Produits frais	2 458	110,9	112,8	106,9	105,9	107,1	1,2	-5,1	-3,4
Produits Energie	1 252	111,0	112,6	112,8	113,0	113,6	0,5	0,9	2,3
Hors produits frais et energie = Inflation sous jacente	6 290	110,3	112,2	112,5	112,9	112,1	-0,7	0,0	1,7
Local	6 605	111,1	113,5	111,7	111,6	111,2	-0,3	-2,0	0,1
Importé	3 395	109,3	110,4	110,5	110,9	111,4	0,4	0,9	1,8
Primaire	2 529	112,1	114,1	108,7	109,0	109,3	0,2	-4,3	-2,5
Secondaire	4 894	112,5	114,1	114,4	114,3	114,5	0,1	0,4	1,7
Tertiaire = Services	2 578	105,1	106,3	107,0	107,0	106,2	-0,8	-0,2	1,0
Durable	340	101,1	101,1	101,0	100,7	100,8	0,0	-0,4	-0,3
Non durable	5 485	114,7	116,7	114,3	114,4	114,6	0,2	-1,8	-0,1
Semi Durable	1 611	107,4	109,3	109,3	108,9	109,2	0,3	-0,1	1,6

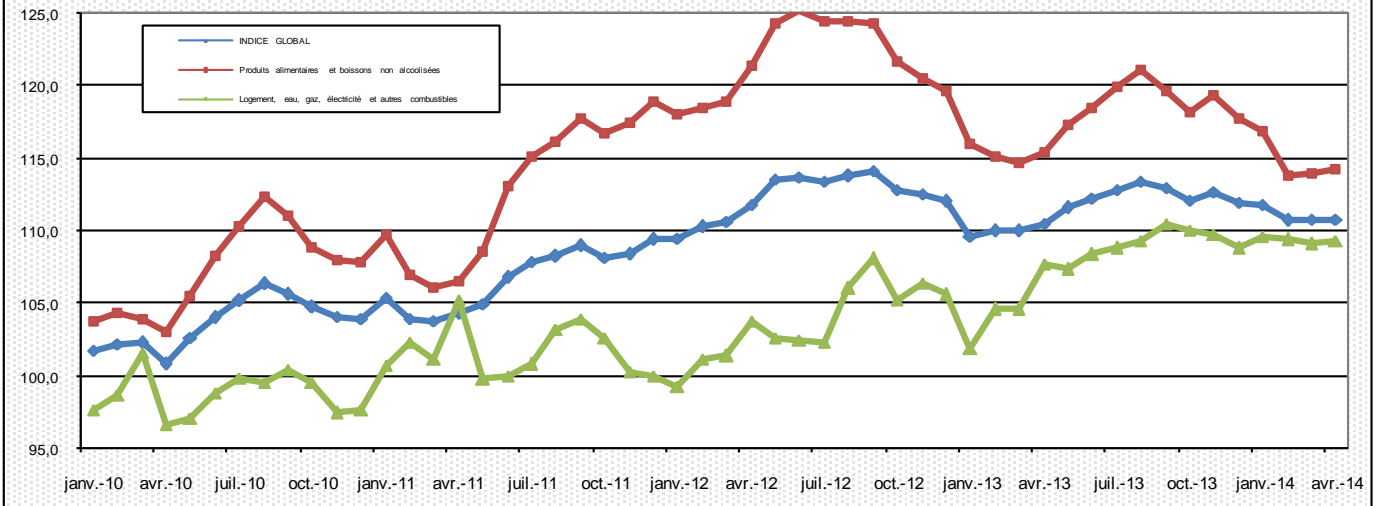
Variation annuelle (Moyenne 12 mois) du taux d'Inflation du Mali et de l'UEMOA (%)

MOIS		avr.-13	mai-13	juin-13	juil-13	août-13	sept.-13	oct.-13	nov.-13	déc.-13	janv.-14	févr.-14	mars-14	avr.-14
Taux d'Inflation	Mali	3,2	2,3	1,7	1,2	0,8	0,3	-0,1	-0,4	-0,6	-0,5	-0,4	-0,3	-0,1
	UEMOA	2,5	2,5	2,5	2,4	2,4	2,2	2,0	1,8	1,5	1,4	1,1	0,9	

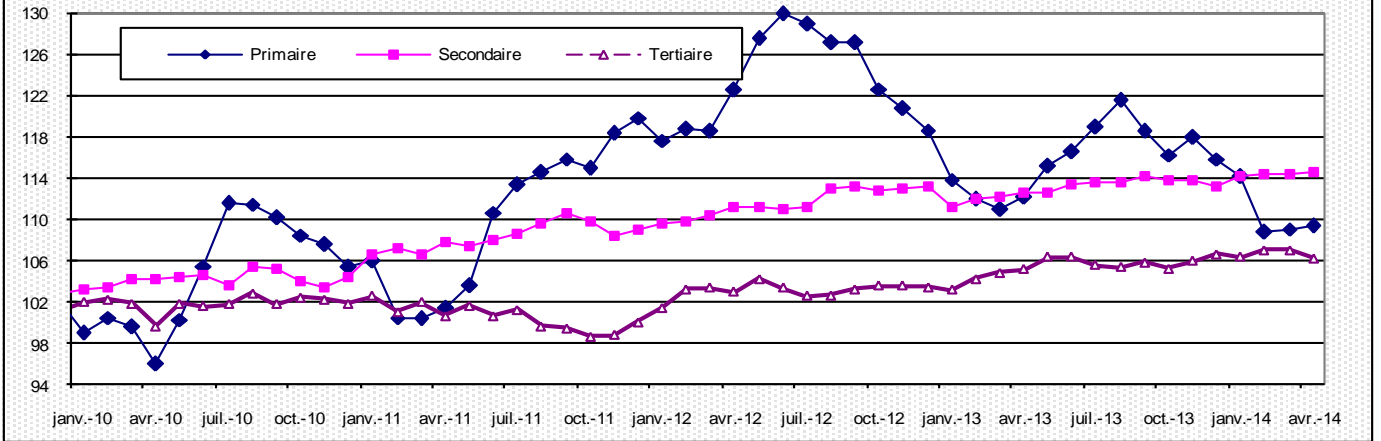
Indices et variations en glissement des pays de l'UEMOA

Pays / Période	Bénin		Burkina Faso		Côte d'Ivoire		Guinée Bissau		Mali		Niger		Sénégal		Togo		UEMOA	
	Indice	Inflation	Indice	Inflation	Indice	Inflation	Indice	Inflation	Indice	Inflation	Indice	Inflation	Indice	Inflation	Indice	Inflation	Indice	Inflation
mars-13	113,9	2,6	106,7	2,5	111,3	3,6	107,1	2,1	110,0	-0,6	104,0	1,9	103,4	-0,2	114,7	3,5	109,3	2,3
avr-13	114,9	3,1	107,4	2,3	111,9	3,9	108,0*	2,1	110,5	-1,2	104,6	1,4	103,3	0,3	114,3	2,4	109,7	2,3
mai-13	115,1	1,9	107,5	1,1	111,6	3,5	107,1		111,6	-1,7	106,6	1,2	103,0	1,2	114,8	1,8	109,8	2,0
juin-13	113,8	0,7	109,1	1,8	111,7	2,9	106,9		112,2	-1,3	108,2	2,5	102,5	0,7	114,6	2,1	109,9	1,8
juil-13	114,9	2,3	109,6	0,8	111,8	2,4	107,5		112,9	-0,5	110,6	4,2	103,4	1,1	113,9	1,4	110,4	1,8
août-13	113,7	1,6	107,8	-0,7	111,6	2,3	108,4	0,6	113,4	-0,3	110,3	3,8	105,1	1,2	113,3	1,2	110,3	1,5
sept-13	113,4	0,2	107,1	-2,3	111,3	2,2	108,0	-0,1	113,0	-1,0	109,6	3,2	106,0	1,0	113,2	1,5	110,2	1,1
oct-13	110,9	-2,1	106,9	-2,4	111,2	1,7	108,6	1,7	112,1	-0,7	108,7	2,8	107,5	1,3	112,5	0,8	110,1	0,7
nov-13	111,3	-2,8	107,9	-1,3	111,1	1,1	108,1		112,7	0,2	108,0	2,3	106,8	0,9	112,8	0,5	110,1	0,5
déc-13	112,0	-1,8	107,9	0,1	111,4	0,4	106,6	-0,1	112,0	0,0	107,2	1,1	105,1	-0,1	112,5	0,5	109,7	0,0
janv-14	113,4	-0,5	106,4	0,0	111,5	0,1	106,3	-0,5	111,8	2,0	106,6	1,6	104,8	0,8	112,5	-2,0	109,1	-0,4
févr-14	112,4	-1,5	105,9	-0,8	111,4	-0,2	104,8	-2,1	110,7	0,7	104,5	0,1	103,4	-0,5	113,7	-0,6	109,6	0,1
mars-14	112,7	-1,1	106,6	-0,1	111,3	0,0	104,4	-2,5	110,8	0,7	103,5	-0,4	102,9	-0,5	113,9	-0,7	109,0	-0,3

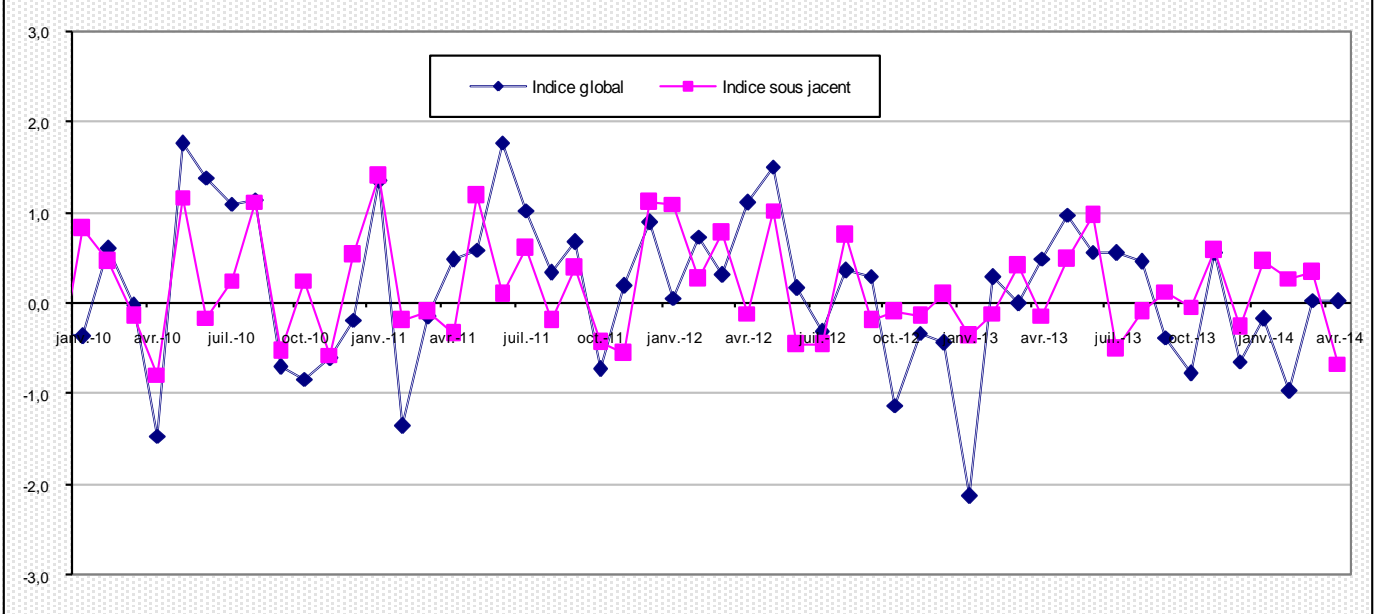
Graphique 5 : Indice global, fonction Alimentaire, logement-électricité-gaz et combustibles



Graphique 6 : Evolution de l'indice des secteurs d'activité



Graphique 7 : Variations mensuelles indice global et indice sous jacent



INDICES SUIVANT LES FONCTIONS ET LES GROUPES DE LA NCOA-IHPC

Codes	Libellé	Pondération	Indices					Variation		
			avr.-13	janv.-14	févr.-14	mars-14	avr.-14	1 mois	3 mois	12 mois
	INDICE GLOBAL	10 000	110,5	111,8	110,7	110,8	110,8	0,0	-0,9	0,3
01	Produits alimentaires et boissons non alcoolisées	4 540	115,5	116,9	113,8	114,0	114,3	0,3	-2,2	-1,0
011	Produits alimentaires	4 348	116,0	116,6	113,3	113,6	113,9	0,3	-2,3	-1,8
012	Boissons non alcoolisées	192	103,6	122,9	123,8	122,9	122,4	-0,3	-0,4	18,2
02	Tabac et stupéfiants	78	115,4	111,4	123,2	119,2	121,6	2,0	9,2	5,4
021	Boissons alcoolisées	2	105,1	109,9	109,9	109,9	109,9	0,0	0,0	4,5
022	Tabacs et stupéfiants	76	115,6	111,5	123,7	119,6	122,1	2,1	9,5	5,6
03	Articles d'habillement et chaussures	999	105,5	107,5	107,4	107,5	107,6	0,2	0,1	2,0
031	Articles d'habillement	833	105,9	108,7	108,5	108,6	108,8	0,2	0,1	2,7
032	Chaussures	166	103,3	101,5	101,4	101,6	101,6	0,0	0,1	-1,7
04	Logement, eau, gaz, électricité et autres combustibles	1 097	107,8	109,6	109,4	109,1	109,4	0,2	-0,2	1,5
041	Loyers effectifs	205	105,3	105,8	105,8	105,8	105,8	0,0	0,0	0,4
043	Entretien et réparation des logements	68	98,3	98,9	99,1	97,6	97,7	0,1	-1,2	-0,6
044	Alimentation en eau et services divers lié au logement	211	109,9	109,9	109,9	109,9	109,9	0,0	0,0	0,0
045	Electricité, gaz et autres combustibles	613	108,9	112,0	111,6	111,3	111,7	0,4	-0,3	2,6
05	Meubles, articles de ménage et entretien courant du foyer	386	107,5	108,7	109,0	107,7	107,9	0,1	-0,8	0,3
051	Meubles, articles d'ameublement, tapis et autres revêtement	91	97,3	97,7	98,4	98,5	98,7	0,2	1,0	1,4
052	Articles de ménage en textiles	47	103,5	103,7	104,8	104,6	104,6	0,0	0,9	1,1
053	Appareils ménagers	22	100,6	100,2	100,3	100,4	100,9	0,5	0,7	0,3
054	Verrerie, vaisselle et ustensiles de ménage	14	102,6	106,8	107,0	106,9	108,4	1,4	1,5	5,6
055	Outils et autre matériel pour la maison et le jardin	10	102,1	102,0	101,6	94,1	94,3	0,2	-7,5	-7,6
056	Biens et services liés à l'entretien courant du foyer	202	114,5	116,2	116,2	114,1	114,1	0,0	-1,8	-0,3
06	Santé	256	99,9	100,2	100,8	100,8	100,9	0,1	0,6	1,0
061	Produits, appareils et matériels médicaux	161	99,8	100,3	101,2	101,1	101,3	0,1	1,0	1,5
062	Services ambulatoires	49	100,3	100,2	100,2	100,3	100,4	0,1	0,2	0,1
063	Services hospitaliers	46	100,0	100,0	100,0	100,0	100,0	0,0	0,0	0,0
07	Transports	1 211	111,3	113,2	113,6	114,1	114,4	0,3	1,1	2,8
071	Achat de véhicules	147	107,8	110,2	110,2	110,2	110,2	0,0	0,0	2,2
072	Dépenses d'utilisation des véhicules	794	112,1	111,5	112,1	112,8	113,3	0,5	1,7	1,1
073	Services de transport	270	110,9	119,8	120,0	120,0	120,0	0,0	0,1	8,2
08	Communication	527	94,8	97,0	99,6	99,4	95,2	-4,3	-1,9	0,4
081	Services postaux	2	103,0	103,0	103,0	103,0	103,0	0,0	0,0	-0,1
082	Matériel de téléphonie et de télécopie	34	96,6	91,6	91,0	88,1	88,1	0,0	-3,8	-8,8
083	Services de téléphonie et de télécopie	491	94,6	97,4	100,2	100,2	95,6	-4,5	-1,8	1,1
09	Loisirs et culture	132	98,9	97,7	97,2	97,1	96,9	-0,2	-0,7	-2,0
091	Matériel audiovisuel, photographique et de traitement de l'image et du son	56	92,5	88,9	87,4	87,3	87,0	-0,4	-2,1	-6,0
093	Autres articles et matériel de loisirs, de jardinage et anim	12	103,4	106,2	107,3	107,3	107,3	0,0	1,0	3,7
094	Services récréatifs et culturels	25	100,1	100,1	100,1	100,1	100,1	0,0	0,0	0,0
095	Journaux, livres et articles de papeterie	38	105,2	104,9	105,0	104,9	104,8	-0,1	-0,1	-0,4
096	Forfaits touristiques	1	129,1	151,7	151,7	151,7	151,7	0,0	0,0	17,5
10	Enseignement	178	105,7	105,6	107,1	107,1	107,1	0,0	1,3	1,3
101	Enseignement pré-élémentaire et primaire	90	106,2	106,2	109,0	109,0	109,0	0,0	2,6	2,6
102	Enseignement secondaire	60	106,2	106,0	106,0	106,0	106,0	0,0	0,0	-0,2
104	Enseignement supérieur	19	100,0	100,2	100,2	100,2	100,2	0,0	0,0	0,2
105	Enseignement post-secondaire non supérieur et Enseignement non défini	9	109,5	109,5	109,5	109,5	109,5	0,0	0,0	0,0
11	Restaurants et Hôtels	231	109,8	108,5	108,5	108,5	108,5	0,0	0,0	-1,2
111	Services de restauration	228	109,9	108,6	108,6	108,6	108,6	0,0	0,0	-1,2
112	Services d'hébergement	3	100,3	98,3	100,3	100,3	100,3	0,0	2,0	0,0
12	Biens et services divers	365	107,1	105,8	106,7	106,9	106,9	0,0	1,1	-0,2
121	Soins corporels	275	103,1	101,3	102,5	102,9	102,9	0,0	1,6	-0,2
123	Effets personnels n.c.a	58	120,8	120,6	120,1	119,9	119,9	0,0	-0,6	-0,8
124	Protection sociale et assurance	13	101,1	101,2	101,2	101,2	101,2	0,0	0,0	0,1
126	Services financiers	2	97,6	97,6	97,6	97,6	97,6	0,0	0,0	0,0
127	Autres services n.c.a	17	131,6	132,6	133,2	133,2	133,2	0,0	0,5	1,2

Institut National de la Statistique, Immeuble MEF, ACI 2000 (Avenue du Mali), BP : 12; Tel: 20 22 24 55 / 20 22 48 73, Site web : www.instat.gov.ml

Directeur Général : Seydou Moussa TRAORE

Responsable des prix : Issa SIDIBE

Collaborateurs : Moriba DOUMBIA ; Modibo TRAORE ; Abdoulaye Aziz SANOGO