

**INDICE HARMONISE
DES PRIX A LA CONSOMMATION (IHPC)
POUR LES PAYS MEMBRES DE L'UEMOA
BAMAKO – MAI 2016**

AVERTISSEMENT

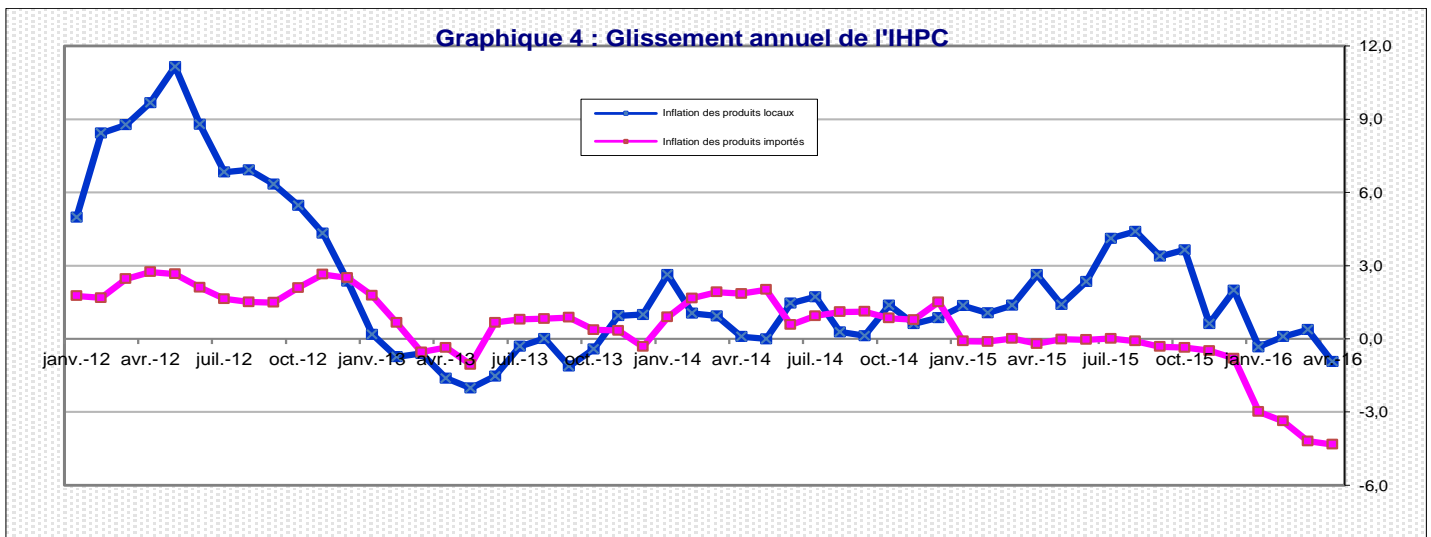
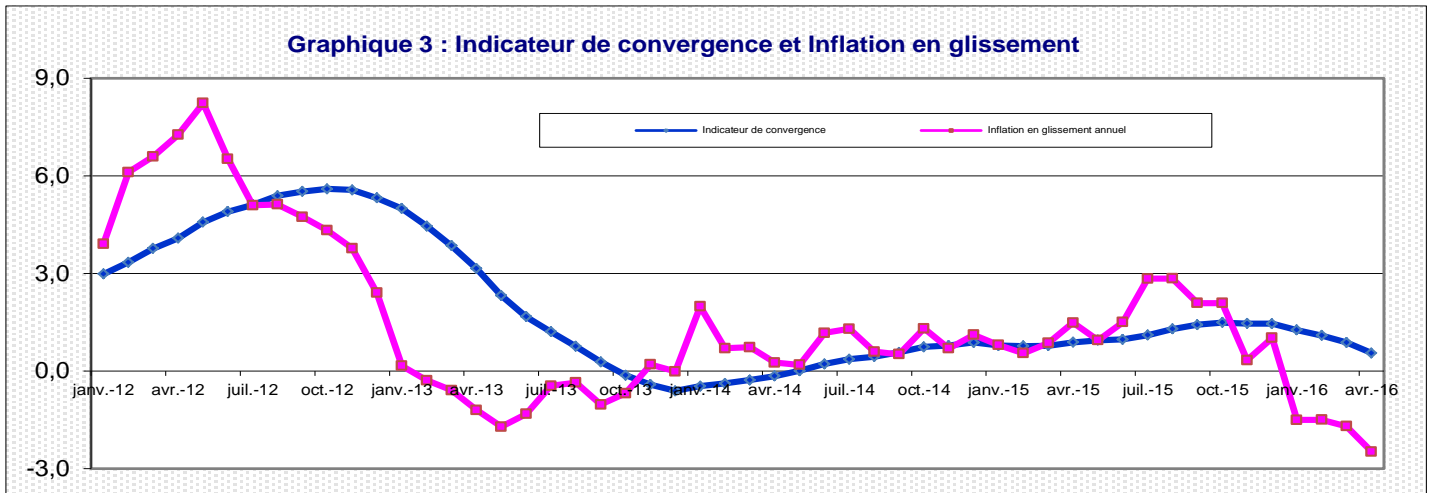
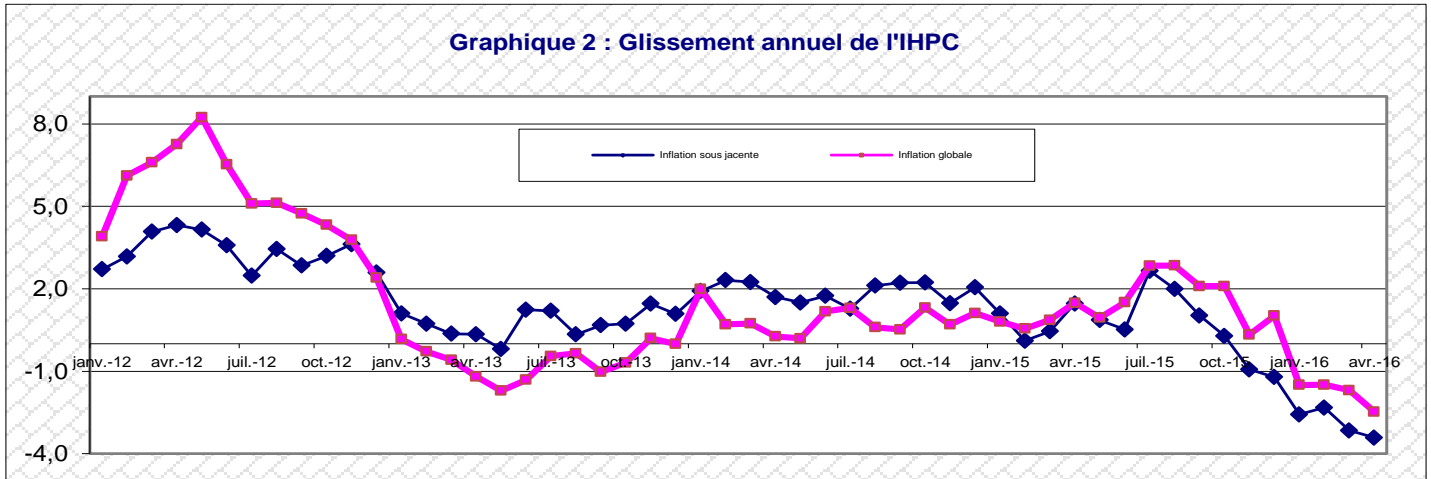
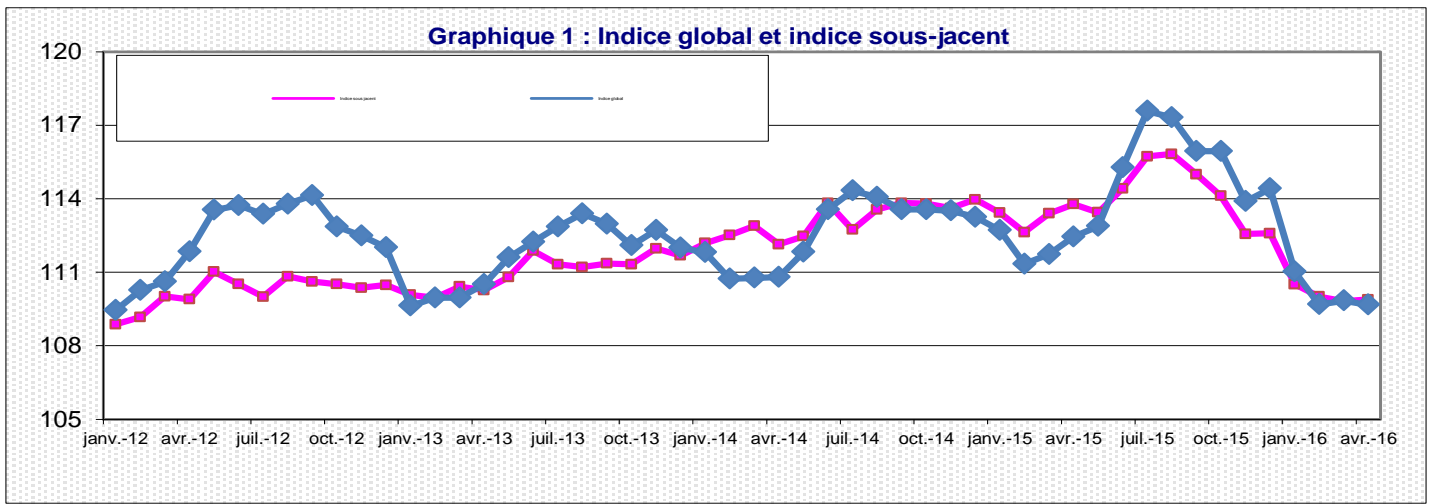
L'Institut National de la Statistique a le plaisir de mettre à la disposition des utilisateurs l'Indice Harmonisé des Prix à la Consommation (IHPC). Cet indice est harmonisé car la méthodologie utilisée pour sa production est identique dans les huit pays membres de l'Union Economique et Monétaire Ouest Africaine (UEMOA). Ainsi, cet indice a été adopté comme instrument de mesure de l'évolution des prix au sein des pays de l'UEMOA.

La première période de base de l'IHPC est l'année 1996. Elle a été rénovée en 2008 et comme en 1996, les pondérations proviennent d'une enquête sur les dépenses de plus de 1000 ménages, effectuée en 2008. La population de référence de l'IHPC est l'ensemble des ménages résidant dans le District de Bamako. Le panier de la ménagère comprend 650 variétés suivies dans 1511 points de vente.

L'IHPC est un indice de Laspeyres calculé en utilisant le principe d'agrégations successives du niveau le plus fin (variété) au niveau le plus élevé (fonction).

**Mois de mai 2016
(Base 100 : année 2008)**

| | Pondération | Indices pour les mois de : | | | | | Variations (en %) | | |
|---|---------------|----------------------------|--------------|--------------|--------------|--------------|-------------------|---------------------|----------------------|
| | | mai.-15 | févr.-16 | mars.-16 | avr.-16 | mai.-16 | du dernier mois | des 3 derniers mois | des 12 derniers mois |
| INDICE DE BAMAKO | 10 000 | 112,9 | 109,7 | 109,8 | 109,7 | 112,2 | 2,3 | 2,3 | -0,6 |
| 01 Produits alimentaires et boissons non alcoolisées | 4 540 | 118,4 | 112,1 | 113,2 | 113,1 | 117,1 | 3,5 | 4,5 | -1,1 |
| - Céréales non transformées | 1 246 | 104,4 | 100,7 | 102,2 | 103,5 | 102,5 | -1,0 | 1,8 | -1,8 |
| - Autres fruits frais | 84 | 114,5 | 134,7 | 172,6 | 134,3 | 123,9 | -7,7 | -8,0 | 8,2 |
| - Sel, épices, sauces et produits alimentaires n.d.a | 263 | 127,0 | 124,8 | 125,9 | 126,1 | 126,3 | 0,1 | 1,2 | -0,6 |
| - Légumes frais en feuilles | 78 | 122,0 | 81,4 | 75,3 | 96,0 | 147,3 | 53,4 | 81,0 | 20,8 |
| - Tubercules et plantains | 84 | 96,6 | 88,2 | 77,9 | 88,6 | 101,1 | 14,1 | 14,6 | 4,6 |
| - Huiles | 244 | 110,5 | 111,9 | 112,3 | 107,0 | 110,6 | 3,4 | -1,1 | 0,2 |
| - Autres matières grasses | 91 | 143,5 | 126,5 | 127,7 | 127,7 | 129,5 | 1,4 | 2,4 | -9,7 |
| 02 Boissons alcoolisées, Tabac et stupéfiants | 78 | 135,8 | 135,6 | 135,9 | 135,7 | 135,9 | 0,2 | 0,2 | 0,1 |
| 03 Articles d'habillement et chaussures | 999 | 108,3 | 108,7 | 108,6 | 108,6 | 108,7 | 0,1 | 0,1 | 0,4 |
| - Vêtements de dessus hommes | 205 | 105,2 | 104,4 | 104,4 | 104,4 | 104,4 | 0,0 | 0,0 | -0,7 |
| 04 Logement, eau, gaz, électricité et autres combustibles | 1 097 | 110,6 | 112,9 | 111,6 | 111,2 | 113,1 | 1,8 | 0,2 | 2,3 |
| - Combustibles solides et autres | 222 | 120,1 | 129,7 | 123,3 | 121,0 | 131,0 | 8,3 | 1,0 | 9,1 |
| 05 Meubles, articles de ménage et entretien courant du foyer | 386 | 108,7 | 110,6 | 110,7 | 110,7 | 110,7 | -0,1 | 0,0 | 1,8 |
| 06 Santé | 256 | 102,3 | 100,0 | 100,5 | 100,2 | 100,4 | 0,2 | 0,4 | -1,9 |
| 07 Transports | 1 211 | 114,1 | 108,2 | 106,7 | 106,4 | 106,9 | 0,4 | -1,2 | -6,4 |
| - Carburants et lubrifiants | 639 | 115,1 | 104,8 | 102,7 | 102,0 | 102,9 | 0,8 | -1,9 | -10,6 |
| 08 Communication | 527 | 93,3 | 93,3 | 92,2 | 91,4 | 99,3 | 8,6 | 6,5 | 6,5 |
| 09 Loisirs et culture | 132 | 96,5 | 96,2 | 96,2 | 96,2 | 96,3 | 0,1 | 0,2 | -0,2 |
| 10 Enseignement | 178 | 107,0 | 107,3 | 107,3 | 107,3 | 107,3 | 0,0 | 0,0 | 0,3 |
| 11 Restaurants et Hôtels | 231 | 108,9 | 108,6 | 108,6 | 108,6 | 108,7 | 0,1 | 0,1 | -0,2 |
| 12 Biens et services divers | 365 | 106,7 | 108,7 | 109,1 | 109,1 | 109,1 | 0,0 | 0,3 | 2,2 |



**Commentaire de l'indice harmonisé
des prix à la consommation des ménages
(IHPC), pour les pays de l'UEMOA :
BAMAKO – Avril 2016**

L'indice des prix à la consommation des ménages à Bamako au mois de mai 2016 a haussé de 2,3% par rapport au mois précédent et se situe à 112,2. Par rapport au mois de février 2016, l'indice a progressé de 2,3%. En un an (mai 2016 par rapport à mai 2015), les prix ont chuté de 0,6%.

L'inflation sous-jacente (l'évolution du niveau général des prix en dehors des produits frais et de l'énergie) a légèrement haussé de 1,7% par rapport au mois précédent et se situe à 111,7. Par rapport au même mois de l'année précédente, la régression est de 1,5%.

En mai 2016, la hausse du niveau général des prix est liée en grande partie aux fonctions suivantes :

- La fonction « **Produits alimentaires et boissons non alcoolisées** » a augmenté de 3,5% imputable à la hausse des prix des Légumes frais en feuilles (53,4%) notamment les prix de la salade locale (55,0%) et du chou vert (111,8%) ; des Tubercules et plantains (14,1%) en liaison avec l'augmentation de la pomme de terre (14,7%), la banane plantain (16,3%), la patate douce (3,9%) et l'igname (22,8%); et des huiles (3,4%) en liaison avec la hausse des prix de l'huile d'arachide (4,7%).

- La fonction « **Logement, eau, gaz, électricité et autres combustibles** » a augmenté de 1,8% imputable à la hausse du prix des combustibles solides et autres (8,3%), notamment le charbon de bois (3,6%) et le bois de chauffe (17,4%).

-La fonction « **Communication** » a haussé de 8,6% malgré l'octroi des bonus par les opérateurs téléphoniques aux utilisateurs de téléphones. Cette augmentation se voit au niveau du coût de communication de (17,8%) entre le même réseau.

-La fonction « **Transports** » a augmenté de 0,4% imputable à la hausse des prix des carburants et lubrifiants de 0,8% plus précisément le prix de l'essence super (0,8%) et du gas-oil (1,4%).

Au cours de ce mois, les prix des **produits frais** et ceux de **l'énergie** ont augmenté respectivement de 5,9% et 2,0%. En un an, les **produits frais** ont augmenté de 4,2% contre une baisse de ceux de **l'énergie** de 3,9%.

Quant à la provenance, les prix des **produits locaux** ont haussé de 3,4% et ceux **importés** ont augmenté de 0,2%. En un an, les prix des **produits locaux** ont affiché une progression de 2,0% contre une régression de ceux **importés** de 4,0%.

Au regard de l'appartenance sectorielle, les prix des produits du secteur **primaire secondaire et tertiaire** ont grimpé respectivement de 5,5%, 1,3% et 1,5%. En un an, les prix des produits du **primaire** et du **tertiaire** ont respectivement monté de 2,9% et 0,8% pendant que ceux du **secondaire** ont chuté de 2,6%.

Quant à la durabilité, les prix des **biens durables** des **non durables** et des **semi durables** ont tous augmenté respectivement de 0,1%, 3,3% et 1,2%. En un an, les prix des **biens durables** et **semi durables** ont augmenté respectivement de 0,8% et 1,7 % contre une baisse des **non durables** de 2,1%.

L'indicateur de convergence communautaire de l'UEMOA mesure la variation moyenne des prix au cours des douze derniers mois par rapport aux douze mois précédents. Il s'est situé à 0,4% pour ce mois, celui de l'UEMOA affiche une hausse de 1,0% au mois de mars 2016.

IHPC suivant les nomenclatures secondaires

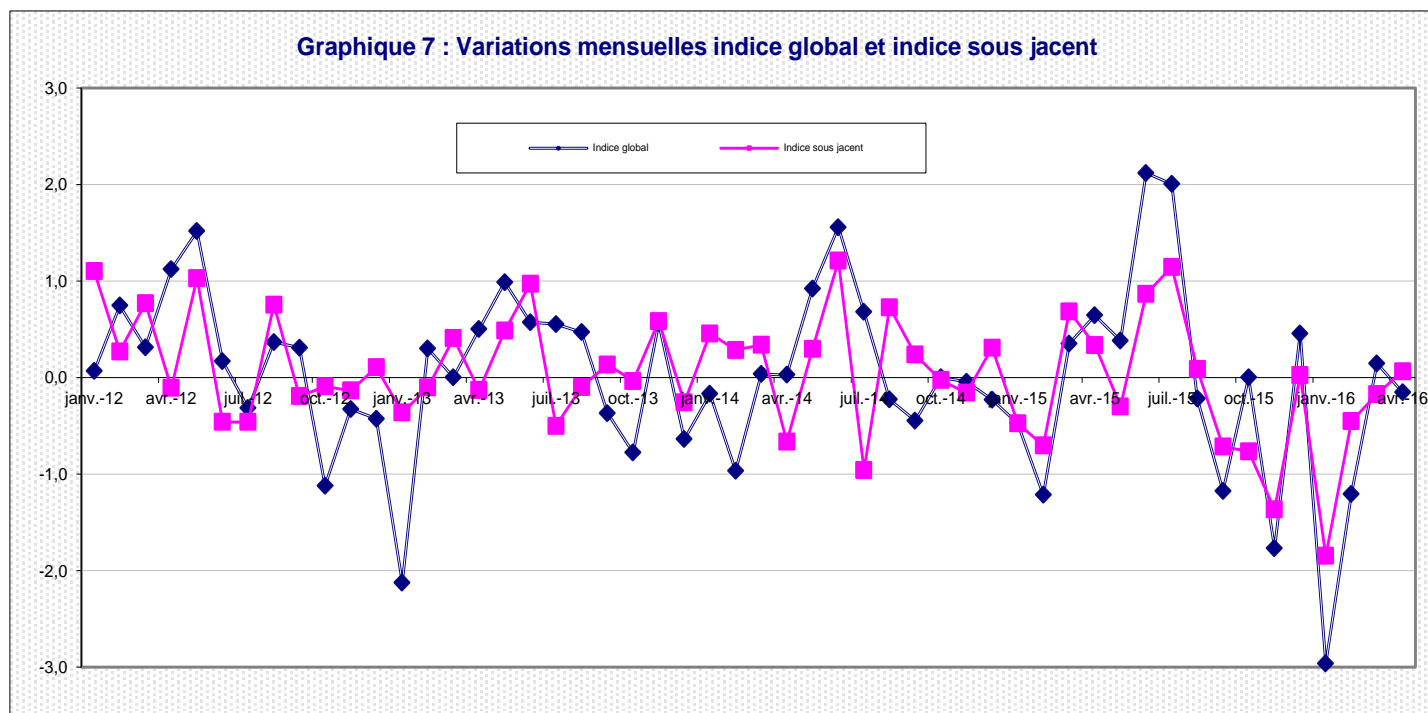
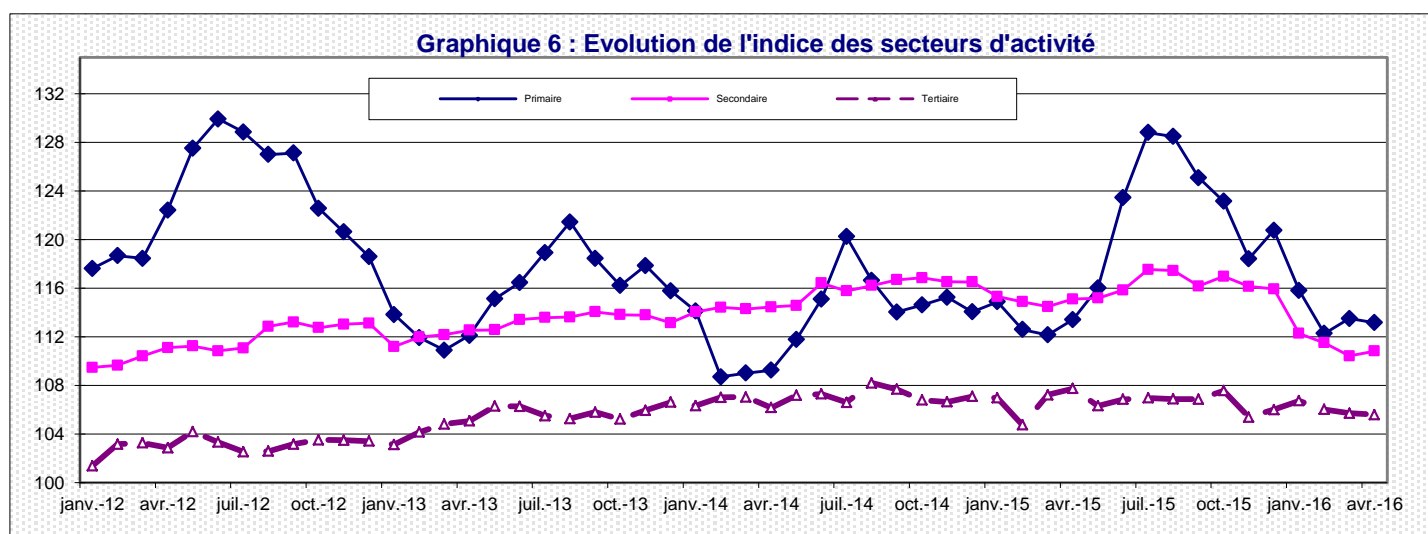
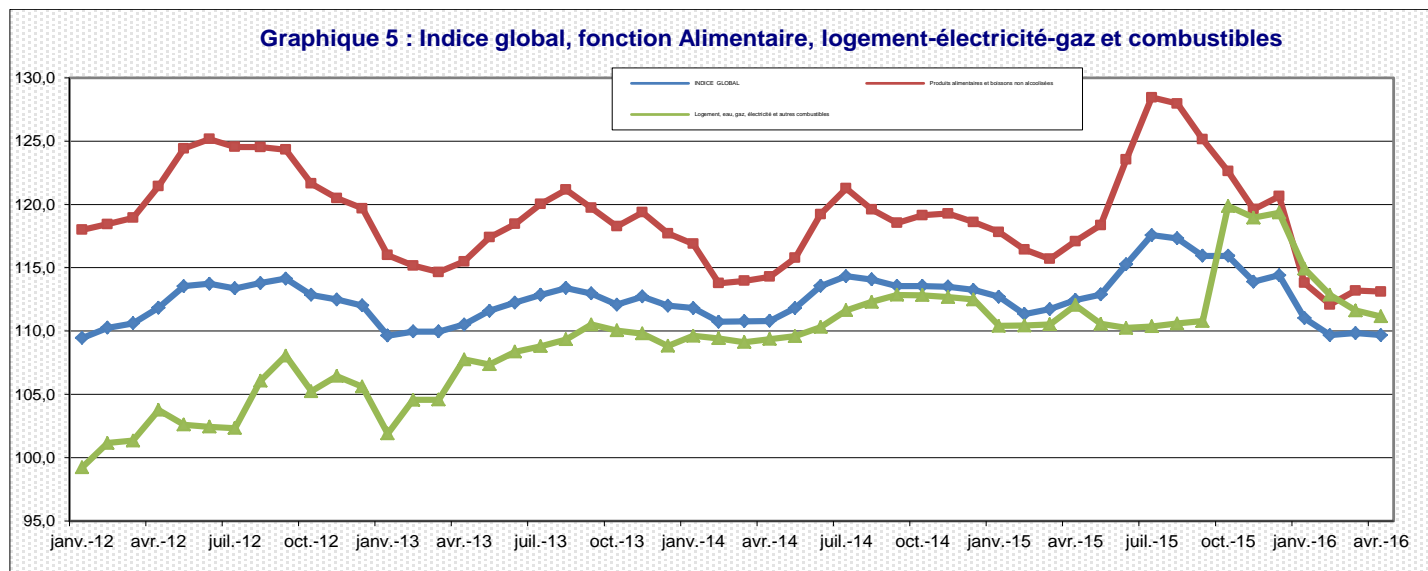
| | Pondération | Indices pour le mois de | | | | | Variation depuis | | |
|--|---------------|-------------------------|--------------|--------------|--------------|--------------|------------------|------------|-------------|
| | | mai-15 | févr.-16 | mars-16 | avr.-16 | mai-16 | 1 mois | 3 mois | 12 mois |
| Indice global | 10 000 | 112,9 | 109,7 | 109,8 | 109,7 | 112,2 | 2,3 | 2,3 | -0,6 |
| Produits frais | 2 458 | 113,3 | 110,3 | 113,3 | 111,5 | 118,1 | 5,9 | 7,1 | 4,2 |
| Produits Energie | 1 252 | 114,3 | 110,7 | 108,5 | 107,7 | 109,8 | 2,0 | -0,8 | -3,9 |
| Hors produits frais et énergie = Inflation sous | 6 290 | 113,4 | 110,0 | 109,8 | 109,9 | 111,7 | 1,7 | 1,6 | -1,5 |
| Local | 6 605 | 114,6 | 113,0 | 113,5 | 113,1 | 116,9 | 3,4 | 3,5 | 2,0 |
| Importé | 3 395 | 111,0 | 106,7 | 106,3 | 106,3 | 106,6 | 0,2 | -0,1 | -4,0 |
| Primaire | 2 529 | 116,0 | 112,3 | 113,5 | 113,2 | 119,4 | 5,5 | 6,3 | 2,9 |
| Secondaire | 4 894 | 115,2 | 111,5 | 110,4 | 110,8 | 112,2 | 1,3 | 0,6 | -2,6 |
| Tertiaire = Services | 2 578 | 106,3 | 106,0 | 105,7 | 105,6 | 107,2 | 1,5 | 1,1 | 0,8 |
| Durable | 340 | 99,2 | 99,6 | 99,6 | 99,9 | 100,0 | 0,1 | 0,4 | 0,8 |
| Non durable | 5 485 | 118,6 | 111,9 | 112,6 | 112,3 | 116,0 | 3,3 | 3,7 | -2,1 |
| Semi Durable | 1 611 | 110,0 | 111,8 | 111,0 | 110,6 | 111,9 | 1,2 | 0,1 | 1,7 |

Variation annuelle (Moyenne 12 mois) du taux d'Inflation du Mali et de l'UEMOA (%)

| MOIS | | mai-15 | juin-15 | juil.-15 | août-15 | sept.-15 | oct.-15 | nov.-15 | déc.-15 | janv.-16 | févr.-16 | mars-16 | avr.-16 | mai-16 |
|------------------|-------|--------|---------|----------|---------|----------|---------|---------|---------|----------|----------|---------|---------|--------|
| Taux d'inflation | Mali | 0,9 | 1,0 | 1,1 | 1,3 | 1,4 | 1,5 | 1,5 | 1,5 | 1,3 | 1,1 | 0,9 | 0,6 | 0,4 |
| | UEMOA | 0,2 | 0,3 | 0,4 | 0,6 | 0,7 | 0,8 | 0,9 | 1,0 | 1,0 | 1,0 | 1,0 | | |

Indices et variations en glissement des pays de l'UEMOA

| Pays | Bénin | | Burkina Faso | | Côte d'Ivoire | | Guinée Bissau | | Mali | | Niger | | Sénégal | | Togo | | UEMOA | |
|---------|--------|-----------|--------------|-----------|---------------|-----------|---------------|-----------|--------|-----------|--------|-----------|---------|-----------|--------|-----------|--------|-----------|
| | Indice | Inflation | Indice | Inflation | Indice | Inflation | Indice | Inflation | Indice | Inflation | Indice | Inflation | Indice | Inflation | Indice | Inflation | Indice | Inflation |
| mars-15 | 112,2 | -1,0 | 105,9 | -0,2 | 113,3 | 0,8 | 105,3 | -0,4 | 111,7 | 0,9 | 104,2 | -1,0 | 101,6 | -1,5 | 114,9 | 0,9 | 109,6 | 0,0 |
| avr-15 | 110,8 | -0,2 | 106,7 | 1,4 | 113,2 | 1,4 | 105,6 | 0,5 | 112,5 | 1,5 | 105,1 | 1,2 | 101,6 | -0,6 | 115,0 | 0,0 | 109,7 | 0,6 |
| mai-15 | 115,2 | 0,3 | 107,3 | -0,1 | 113,9 | 1,2 | 106,1 | 0,4 | 112,9 | 0,9 | 105,2 | -0,6 | 101,9 | 0,6 | 116,5 | 1,1 | 110,6 | 0,8 |
| juin-15 | 115,0 | 1,3 | 110,6 | 1,9 | 114,4 | 1,8 | 107,1 | 2,1 | 115,3 | 1,5 | 108,1 | 1,2 | 102,1 | 0,7 | 116,7 | 1,4 | 111,5 | 1,5 |
| juil-15 | 113,4 | 0,7 | 109,9 | 1,4 | 114,2 | 1,2 | 108,3 | 0,9 | 117,6 | 2,8 | 108,9 | 1,3 | 103,3 | 1,2 | 117,0 | 1,7 | 111,7 | 1,4 |
| août-15 | 111,5 | 0,2 | 109,3 | 1,1 | 113,9 | 1,2 | 110,0 | 2,6 | 117,3 | 2,8 | 108,1 | 0,7 | 103,9 | 0,1 | 117,2 | 3,1 | 111,5 | 1,2 |
| sept-15 | 110,8 | | 108,8 | | 112,3 | | 111,1 | | 115,9 | 2,1 | 109,2 | | 105,4 | | 116,2 | | 111,0 | |
| oct-15 | 112,6 | | 109,7 | | 112,5 | | 110,2 | | 115,9 | 2,1 | 109,4 | | 107,4 | | 115,7 | | 111,6 | |
| nov-15 | 113,4 | 2,3 | 109,9 | 2,2 | 113,2 | 0,8 | 109,9 | 2,2 | 113,9 | 0,3 | 109,5 | 1,9 | 106,0 | 1,5 | 116,2 | 2,5 | 111,6 | 1,4 |
| déc-15 | 113,7 | | 108,5 | | 113,9 | | 109,1 | | 114,4 | 1,0 | 108,9 | | 104,7 | | 116,4 | | 111,5 | |
| janv-16 | 112,2 | -0,1 | 105,8 | -0,2 | 113,5 | 0,3 | 109,2 | 2,4 | 111,0 | -1,5 | 107,7 | 1,6 | 103,8 | 1,5 | 117,7 | 1,8 | 110,7 | 0,6 |
| févr-16 | 111,0 | -0,1 | 106,3 | 0,0 | 113,8 | 0,9 | 108,1 | 2,6 | 109,7 | -1,5 | 105,5 | 0,1 | 103,5 | 1,3 | 116,9 | 1,4 | 110,3 | 0,7 |
| mars-16 | 112,4 | 0,2 | 106,6 | 0,7 | 114,3 | 0,9 | 107,7 | 2,3 | 109,8 | -1,7 | 105,4 | 1,1 | 102,9 | 1,3 | 116,2 | 1,1 | 110,4 | 0,8 |
| avr-16 | | | | | | | | | 109,7 | -2,5 | | | | | | | | |
| mai-16 | | | | | | | | | 112,2 | -0,6 | | | | | | | | |



INDICES SUIVANT LES FONCTIONS ET LES GROUPES DE LA NCOA-IHPC

| Codes | Libellé | Pondération | Indices | | | | | Variation | | |
|-----------|---|---------------|--------------|--------------|--------------|--------------|--------------|-------------|-------------|-------------|
| | | | mai-15 | févr.-16 | mars-16 | avr.-16 | mai-16 | 1 mois | 3 mois | 12 mois |
| | INDICE GLOBAL | 10 000 | 112,9 | 109,7 | 109,8 | 109,7 | 112,2 | 2,3 | 2,3 | -0,6 |
| 01 | Produits alimentaires et boissons non alcoolisées | 4 540 | 118,4 | 112,1 | 113,2 | 113,1 | 117,1 | 3,5 | 4,5 | -1,1 |
| 011 | Produits alimentaires | 4 348 | 118,1 | 111,6 | 112,7 | 112,6 | 116,8 | 3,7 | 4,7 | -1,1 |
| 012 | Boissons non alcoolisées | 192 | 125,5 | 123,7 | 124,5 | 124,3 | 124,6 | 0,2 | 0,8 | -0,7 |
| 02 | Tabac et stupéfiants | 78 | 135,8 | 135,6 | 135,9 | 135,7 | 135,9 | 0,2 | 0,2 | 0,1 |
| 021 | Boissons alcoolisées | 2 | 109,2 | 106,8 | 106,8 | 106,8 | 107,6 | 0,8 | 0,8 | -1,5 |
| 022 | Tabacs et stupéfiants | 76 | 136,8 | 136,8 | 137,1 | 136,8 | 137,0 | 0,2 | 0,2 | 0,2 |
| 03 | Articles d'habillement et chaussures | 999 | 108,3 | 108,7 | 108,6 | 108,6 | 108,7 | 0,1 | 0,1 | 0,4 |
| 031 | Articles d'habillement | 833 | 109,2 | 109,8 | 109,8 | 109,7 | 109,8 | 0,1 | 0,1 | 0,6 |
| 032 | Chaussures | 166 | 104,0 | 103,1 | 103,0 | 103,0 | 103,0 | 0,0 | 0,0 | -0,9 |
| 04 | Logement, eau, gaz, électricité et autres combustibles | 1 097 | 110,6 | 112,9 | 111,6 | 111,2 | 113,1 | 1,8 | 0,2 | 2,3 |
| 041 | Loyers effectifs | 205 | 107,2 | 108,1 | 108,6 | 108,8 | 109,1 | 0,3 | 0,9 | 1,8 |
| 043 | Entretien et réparation des logements | 68 | 100,2 | 102,8 | 102,7 | 102,6 | 102,9 | 0,2 | 0,1 | 2,7 |
| 044 | Alimentation en eau et services divers lié au logement | 211 | 108,7 | 108,9 | 108,9 | 109,0 | 109,0 | 0,0 | 0,1 | 0,2 |
| 045 | Electricité, gaz et autres combustibles | 613 | 113,5 | 116,9 | 114,6 | 113,6 | 117,1 | 3,0 | 0,1 | 3,1 |
| 05 | Meubles, articles de ménage et entretien courant du foyer | 386 | 108,7 | 110,6 | 110,7 | 110,7 | 110,7 | -0,1 | 0,0 | 1,8 |
| 051 | Meubles, articles d'ameublement, tapis et autres revêtement | 91 | 99,4 | 101,3 | 101,5 | 101,7 | 101,8 | 0,1 | 0,5 | 2,4 |
| 052 | Articles de ménage en textiles | 47 | 106,0 | 105,3 | 105,3 | 105,3 | 105,3 | 0,0 | 0,0 | -0,6 |
| 053 | Appareils ménagers | 22 | 101,8 | 101,1 | 101,1 | 101,1 | 101,1 | 0,0 | 0,0 | -0,6 |
| 054 | Verrerie, vaisselle et ustensiles de ménage | 14 | 111,1 | 115,6 | 115,6 | 115,6 | 116,2 | 0,5 | 0,5 | 4,6 |
| 055 | Outils et autre matériel pour la maison et le jardin | 10 | 93,7 | 94,8 | 94,8 | 95,7 | 91,5 | -4,5 | -3,6 | -2,4 |
| 056 | Biens et services liés à l'entretien courant du foyer | 202 | 114,8 | 117,6 | 117,5 | 117,5 | 117,5 | 0,0 | -0,1 | 2,3 |
| 06 | Santé | 256 | 102,3 | 100,0 | 100,5 | 100,2 | 100,4 | 0,2 | 0,4 | -1,9 |
| 061 | Produits, appareils et matériels médicaux | 161 | 103,1 | 99,5 | 100,2 | 99,8 | 100,1 | 0,3 | 0,6 | -3,0 |
| 062 | Services ambulatoires | 49 | 99,3 | 99,3 | 99,3 | 99,3 | 99,3 | 0,0 | 0,0 | 0,0 |
| 063 | Services hospitaliers | 46 | 102,6 | 102,6 | 102,6 | 102,6 | 102,6 | 0,0 | 0,0 | 0,0 |
| 07 | Transports | 1 211 | 114,1 | 108,2 | 106,7 | 106,4 | 106,9 | 0,4 | -1,2 | -6,4 |
| 071 | Achat de véhicules | 147 | 107,2 | 106,3 | 106,4 | 107,0 | 107,0 | 0,0 | 0,7 | -0,1 |
| 072 | Dépenses d'utilisation des véhicules | 794 | 113,0 | 104,8 | 103,1 | 102,5 | 103,2 | 0,7 | -1,5 | -8,6 |
| 073 | Services de transport | 270 | 121,3 | 119,3 | 117,6 | 117,5 | 117,5 | 0,0 | -1,5 | -3,2 |
| 08 | Communication | 527 | 93,3 | 93,3 | 92,2 | 91,4 | 99,3 | 8,6 | 6,5 | 6,5 |
| 081 | Services postaux | 2 | 103,0 | 100,0 | 100,0 | 100,0 | 100,0 | 0,0 | 0,0 | -2,9 |
| 082 | Matériel de téléphonie et de télécopie | 34 | 88,1 | 87,7 | 87,7 | 87,7 | 87,7 | 0,0 | 0,0 | -0,5 |
| 083 | Services de téléphonie et de télécopie | 491 | 93,6 | 93,7 | 92,5 | 91,7 | 100,1 | 9,2 | 6,9 | 7,0 |
| 09 | Loisirs et culture | 132 | 96,5 | 96,2 | 96,2 | 96,2 | 96,3 | 0,1 | 0,2 | -0,2 |
| 091 | Matériel audiovisuel, photographique et de traitement de l'image et d | 56 | 84,4 | 83,5 | 83,5 | 83,5 | 83,4 | -0,1 | -0,1 | -1,2 |
| 093 | Autres articles et matériel de loisirs, de jardinage et anim | 12 | 109,5 | 113,9 | 113,9 | 113,9 | 113,9 | 0,0 | 0,0 | 4,1 |
| 094 | Services récréatifs et culturels | 25 | 100,0 | 100,0 | 99,9 | 99,9 | 99,9 | 0,1 | 0,0 | 0,0 |
| 095 | Journaux, livres et articles de papeterie | 38 | 106,6 | 105,3 | 105,5 | 105,5 | 106,1 | 0,5 | 0,7 | -0,5 |
| 096 | Forfaits touristiques | 1 | 149,2 | 146,9 | 146,9 | 146,9 | 146,5 | -0,3 | -0,3 | -1,9 |
| 10 | Enseignement | 178 | 107,0 | 107,3 | 107,3 | 107,3 | 107,3 | 0,0 | 0,0 | 0,3 |
| 101 | Enseignement pré-élémentaire et primaire | 90 | 109,0 | 109,6 | 109,6 | 109,6 | 109,6 | 0,0 | 0,0 | 0,5 |
| 102 | Enseignement secondaire | 60 | 105,9 | 105,9 | 105,9 | 105,9 | 105,9 | 0,0 | 0,0 | 0,0 |
| 104 | Enseignement supérieur | 19 | 100,2 | 100,2 | 100,2 | 100,2 | 100,2 | 0,0 | 0,0 | 0,0 |
| 105 | Enseignement post-secondaire non supérieur et Enseignement non | 9 | 109,5 | 109,5 | 109,5 | 109,5 | 109,5 | 0,0 | 0,0 | 0,0 |
| 11 | Restaurants et Hôtels | 231 | 108,9 | 108,6 | 108,6 | 108,6 | 108,7 | 0,1 | 0,1 | -0,2 |
| 111 | Services de restauration | 228 | 109,0 | 108,7 | 108,7 | 108,8 | 108,8 | 0,1 | 0,1 | -0,2 |
| 112 | Services d'hébergement | 3 | 100,3 | 100,2 | 100,2 | 100,2 | 100,2 | 0,0 | 0,0 | -0,1 |
| 12 | Biens et services divers | 365 | 106,7 | 108,7 | 109,1 | 109,1 | 109,1 | 0,0 | 0,3 | 2,2 |
| 121 | Soins corporels | 275 | 102,2 | 104,4 | 104,4 | 104,3 | 104,3 | 0,0 | 0,0 | 2,1 |
| 123 | Effets personnels n.c.a | 58 | 121,9 | 123,2 | 123,3 | 123,5 | 123,5 | 0,0 | 0,2 | 1,3 |
| 124 | Protection sociale et assurance | 13 | 101,2 | 101,5 | 101,5 | 101,5 | 101,5 | 0,0 | 0,0 | 0,3 |
| 126 | Services financiers | 2 | 97,6 | 97,6 | 97,6 | 97,6 | 97,6 | 0,0 | 0,0 | 0,0 |
| 127 | Autres services n.c.a | 17 | 133,2 | 137,0 | 143,8 | 143,8 | 143,8 | 0,0 | 5,0 | 8,0 |

Institut National de la Statistique, Immeuble MEF, ACI 2000 (Avenue du Mali), BP : 12; Tel: 20 22 24 55 / 20 22 48 73, Site web : www.instat.gov.ml
Directeur Général : Seydou Moussa TRAORE

Responsable des prix : Issa SIDIBE

Collaborateurs : Modibo TRAORE; Abdoulaye Aziz SANOGO; Issa TRAORE; Mohamed SANGARE ; Abdramane OUATTARA