

**INDICE HARMONISE
DES PRIX A LA CONSOMMATION(IHPC)
POUR LES PAYS MEMBRES DE L'UEMOA
BAMAKO – MAI 2017**

AVERTISSEMENT

L'Institut National de la Statistique a le plaisir de mettre à la disposition des utilisateurs l'Indice Harmonisé des Prix à la Consommation (IHPC). Cet indice est harmonisé car la méthodologie utilisée pour sa production est identique dans les huit pays membres de l'Union Economique et Monétaire Ouest Africaine (UEMOA). Ainsi, cet indice a été adopté comme instrument de mesure de l'évolution des prix au sein des pays de l'UEMOA.

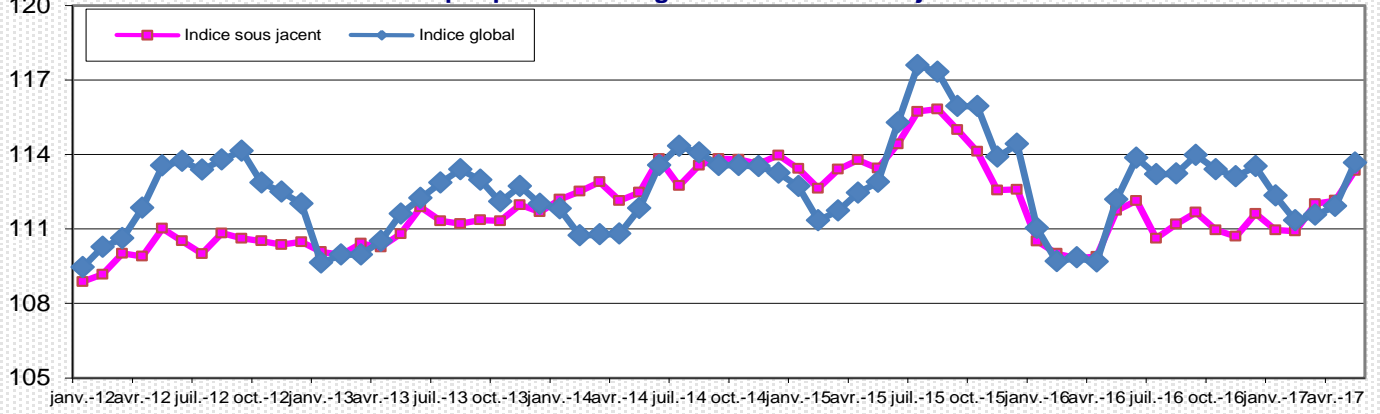
La première période de base de l'IHPC est l'année 1996. Elle a été rénovée en 2008 et comme en 1996, les pondérations proviennent d'une enquête sur les dépenses de plus de 1000 ménages, effectuée en 2008. La population de référence de l'IHPC est l'ensemble des ménages résidant dans le District de Bamako. Le panier de la ménagère comprend 650 variétés suivies dans 1511 points de vente.

L'IHPC est un indice de Laspeyres calculé en utilisant le principe d'agrégations successives du niveau le plus fin (variété) au niveau le plus élevé (fonction).

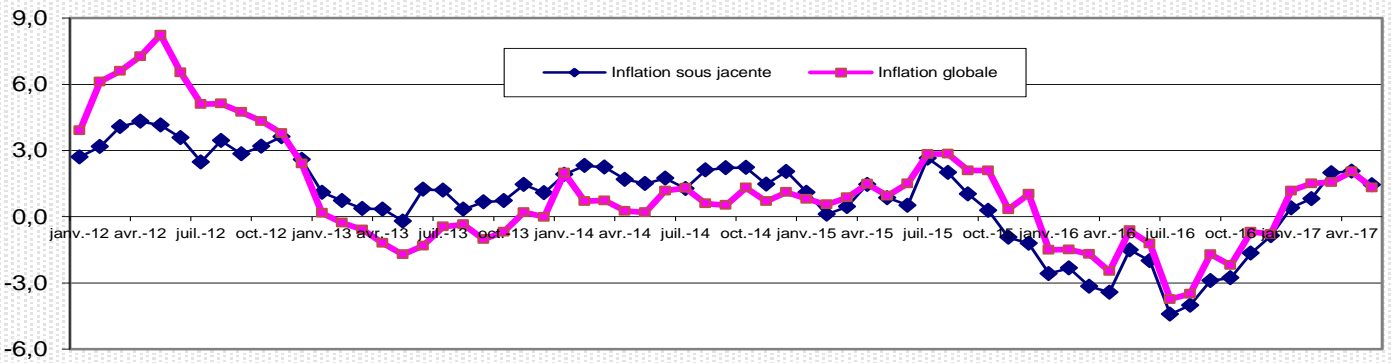
**Mois de mai 2017
(Base 100 : année 2008)**

	Pondération	Indices pour les mois de :					Variations (en %)		
		mai.-16	févr.-17	mars.-17	avr.-17	mai.-17	du dernier mois	des 3 derniers mois	des 12 derniers mois
INDICE DE BAMAKO	10 000	112,2	111,3	111,6	111,9	113,7	1,6	2,1	1,3
01 Produits alimentaires et boissons non alcoolisées	4 540	117,1	115,2	114,8	116,2	118,2	1,7	2,5	0,9
- Céréales non transformées	1 246	102,5	103,1	102,1	104,7	108,0	3,2	4,7	5,4
- Autres fruits frais	84	123,9	141,3	179,6	149,0	125,8	-15,6	-11,0	1,5
-Sel, épices, sauces et produits alimentaires n,d,a	263	126,3	124,8	124,7	122,7	125,5	2,2	0,5	-0,6
-Légumes frais en feuilles	78	147,3	90,4	78,3	112,7	126,0	11,8	39,4	-14,5
- Tubercules et plantains	84	101,1	100,4	112,9	92,2	108,5	17,7	8,0	7,3
- Huiles	244	110,6	111,3	105,3	109,3	109,1	-0,1	-1,9	-1,4
- Autres matières grasses	91	129,5	113,5	112,1	116,2	112,7	-3,0	-0,7	-13,0
02 Boissons alcoolisées, Tabac et stupéfiants	78	135,9	136,8	137,6	136,7	136,8	0,0	0,0	0,6
03 Articles d'habillement et chaussures	999	108,7	106,9	107,0	107,0	106,9	-0,1	0,0	-1,6
- Vêtements de dessus hommes	205	104,4	102,1	102,1	102,1	102,1	0,1	0,0	-2,2
04 Logement, eau, gaz, électricité et autres combustibles	1 097	113,1	114,4	114,0	113,6	113,4	-0,2	-0,9	0,2
- Combustibles solides et autres	222	131,0	133,2	131,5	129,8	129,0	-0,7	-3,2	-1,6
05 Meubles, articles de ménage et entretien courant du foyer	386	110,7	111,7	111,8	112,6	141,8	25,9	26,9	28,1
06 Santé	256	100,4	99,6	100,3	99,9	99,8	-0,1	0,2	-0,6
07 Transports	1 211	106,9	108,0	108,2	107,9	107,9	0,0	-0,1	1,0
- Carburants et lubrifiants	639	102,9	104,9	105,0	104,5	104,4	0,0	-0,5	1,5
08 Communication	527	99,3	90,6	98,6	94,3	89,9	-4,7	-0,8	-9,5
09 Loisirs et culture	132	96,3	95,6	96,0	95,6	93,9	-1,8	-1,8	-2,5
10 Enseignement	178	107,3	112,1	112,1	112,1	112,1	0,0	0,0	4,5
11 Restaurants et Hôtels	231	108,7	115,4	115,4	115,5	115,5	0,0	0,1	6,2
12 Biens et services divers	365	109,1	112,1	112,2	112,2	112,3	0,1	0,1	2,9

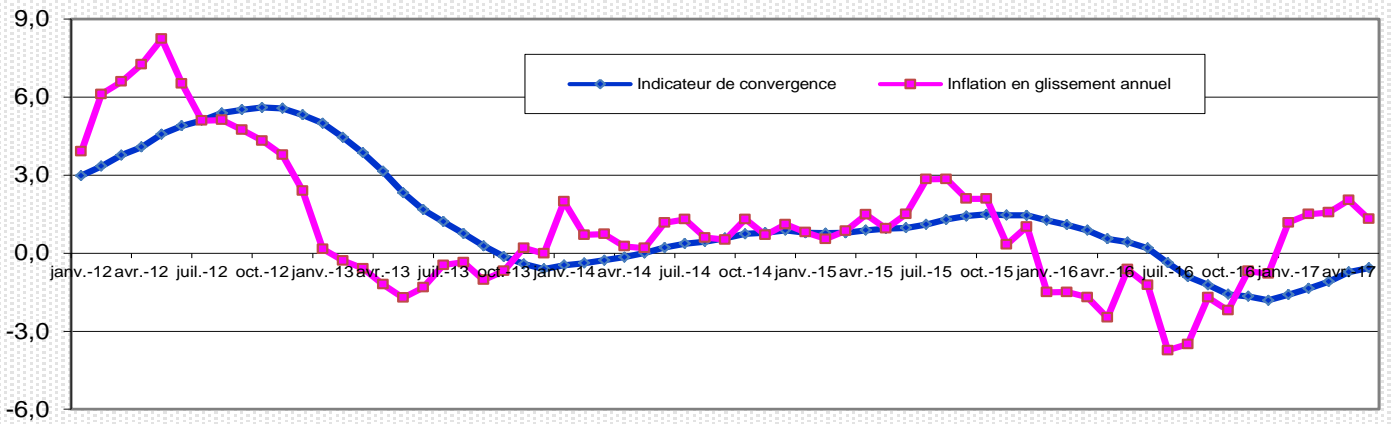
Graphique 1 : Indice global et indice sous-jacent



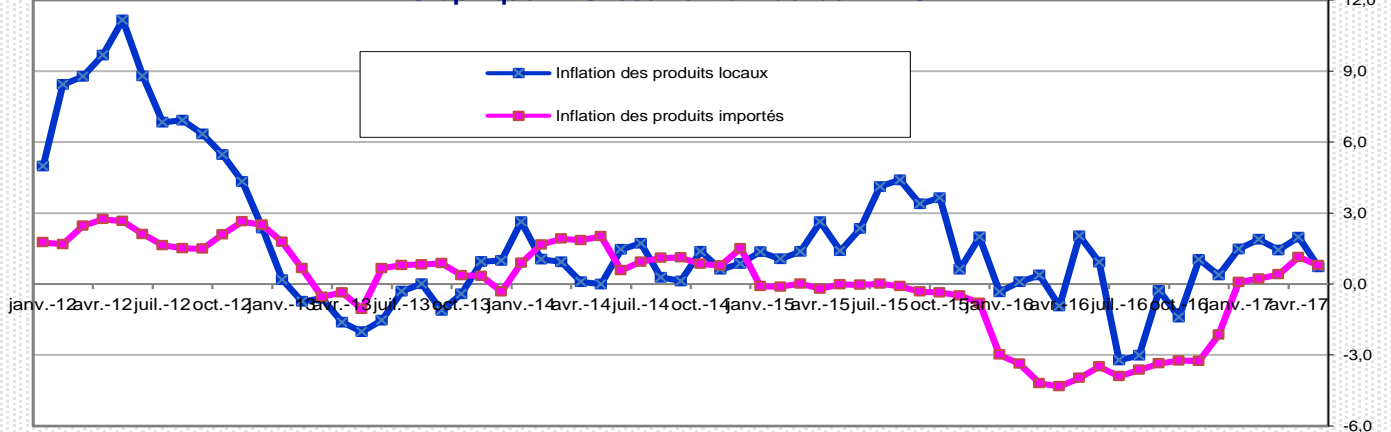
Graphique 2 : Glissement annuel de l'IHPC



Graphique 3 : Indicateur de convergence et Inflation en glissement



Graphique 4 : Glissement annuel de l'IHPC



**Commentaire de l'indice harmonisé
des prix à la consommation des ménages
(IHPC), pour les pays de l'UEMOA :
BAMAKO – Mai 2017**

L'indice des prix à la consommation des ménages à Bamako au mois de mai 2017a augmenté de 1,6% par rapport au mois précédent et se situe à 113,7. Par rapport au mois de février 2017, la hausse de l'indice est de 2,1%. En un an (mai 2017 par rapport à mai 2016), les prix ont augmenté de 1,3%.

L'indice sous-jacent (l'évolution du niveau général des prix en dehors des produits frais et de l'énergie) a augmenté de 1,1% par rapport au mois précédent et se situe à 113,4. Par rapport au même mois de l'année précédente, la progression est de 1,4%.

En mai 2017, la hausse du niveau général des prix est essentiellement due à l'augmentation des prix des fonctions suivantes:

-La fonction «**Produits alimentaires et boissons non alcoolisées**» a augmenté de 1,7% imputable à l'augmentation des prix des céréales non transformées de 3,2% en raison de la hausse des prix du riz (2,5%), du mil (5,2%) et du sorgho (5,2%). Quant aux légumes frais en feuilles, ils ont augmenté de prix de 11,8% au regard de la hausse des prix de la salade locale (36,1%), du chou vert (3,7%) du persil frais (40,7%), du céleri frais (76,3%), du poireau frais (26,1%) et de la feuille de patate (5,5%). Les tubercules et plantains ont augmenté de 17,7% imputable à la hausse des prix de la pomme de terre (24,4%), de la patate douce (10,3%) et de la banane plantain (14,2%). Quant aux sels, épices, sauces et produits alimentaires, elles ont augmenté de 2,2% en raison de la hausse des prix du gombo sec (9,9%) et de l'oignon grillé de 12,3%.

-La fonction «**Meubles, articles de ménage et entretien courant du foyer**» a connu une augmentation de 25,9% en liaison avec la hausse des prix des tables pour salle à manger il y a quelques mois.

Par contre, la fonction «**Communication**» a baissé de 4,7% atténuant à cet effet la hausse de l'indice global parce que les opérateurs de téléphonie mobile ont accordé plus de bonus ce mois par rapport au mois précédent réduisant ainsi le coût de communication entre le même réseau.

Au cours de ce mois, les prix des **produits frais** ont augmenté de 3,7% contre une baisse de ceux de l'**énergie** de 0,1%. En un an, les prix des **produits frais** ont baissé de 1,0% contre une hausse de ceux de l'**énergie** de 0,5%.

Quant à la provenance, les prix des **produits locaux** ont augmenté de 2,1% contre une diminution de ceux **importés** de 0,1%. En un an, les prix des **produits locaux** et ceux **importés** ont augmenté respectivement de 0,7% et 0,8%.

Au regard de l'appartenance sectorielle, les prix des produits du **secteur primaire** et **secondaire** ont augmenté respectivement de 2,6% et 1,9% contre une baisse de ceux du **tertiaire** de 0,9%. En un an, les prix des produits du **primaire** et du **tertiaire** ont diminué respectivement de 1,5% et de 0,6% contre une hausse de ceux du **secondaire** de 3,2%.

Quant à la durabilité, les prix des **biens durables** et **non durables** ont progressé respectivement de 31,2% et 1,4% contre une régression des **semi durables** de 0,1%. En un an, les prix des biens **durables** et **non durables** ont augmenté respectivement de 31,8% et 0,6% contre une diminution des **semi durables** de 0,5%.

L'**indicateur de convergence communautaire de l'UEMOA** mesure la variation moyenne des prix au cours des douze derniers mois par rapport aux douze mois précédents. Il s'est situé à (-0,6%) pour ce mois, celui de l'**UEMOA** affiche une hausse de 0,5% au mois de novembre 2016.

IHPC suivant les nomenclatures secondaires

	Pondération	Indices pour le mois de					Variation depuis		
		mai-16	févr.-17	mars-17	avr.-17	mai-17	1 mois	3 mois	12 mois
Indice global	10 000	112,2	111,3	111,6	111,9	113,7	1,6	2,1	1,3
Produits frais	2 458	118,1	114,7	112,9	112,8	116,9	3,7	2,0	-1,0
Produits Energie	1 252	109,8	111,4	111,2	110,5	110,4	-0,1	-0,9	0,5
Hors produits frais et énergie = Inflation sous	6 290	111,7	110,9	112,0	112,2	113,4	1,1	2,2	1,4
Local	6 605	116,9	115,1	115,2	115,3	117,8	2,1	2,3	0,7
Importé	3 395	106,6	106,9	106,7	107,5	107,4	-0,1	0,4	0,8
Primaire	2 529	119,4	116,6	114,8	114,6	117,6	2,6	0,9	-1,5
Secondaire	4 894	112,2	112,3	112,8	113,6	115,8	1,9	3,1	3,2
Tertiaire = Services	2 578	107,2	106,8	108,4	107,6	106,6	-0,9	-0,2	-0,6
Durable	340	100,0	99,8	100,3	100,5	131,8	31,2	32,1	31,8
Non durable	5 485	116,0	114,8	114,3	115,0	116,7	1,4	1,7	0,6
Semi Durable	1 611	111,9	111,7	111,5	111,5	111,3	-0,1	-0,3	-0,5

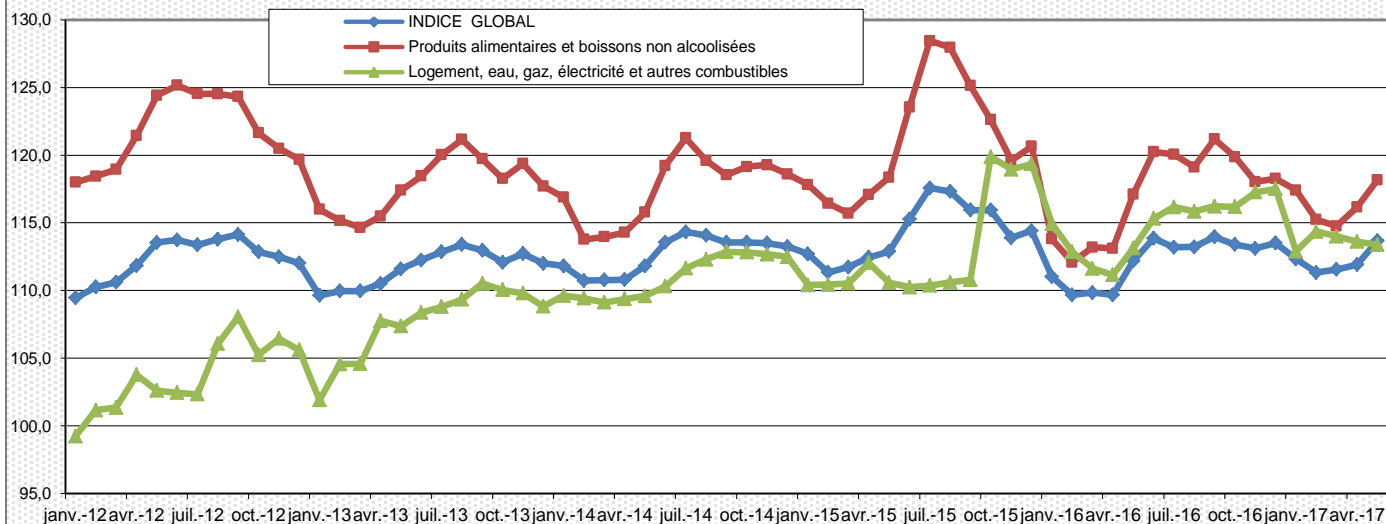
Variation annuelle (Moyenne 12 mois) du taux d'Inflation du Mali et de l'UEMOA (%)

MOIS		mai-16	juin-16	juil.-16	août-16	sept.-16	oct.-16	nov.-16	déc.-16	janv.-17	févr.-17	mars-17	avr.-17	mai-17
Taux d'Inflation	Mali	0,4	0,2	-0,4	-0,9	-1,2	-1,6	-1,7	-1,8	-1,6	-1,4	-1,1	-0,7	-0,6
	UEMOA	1,2	1,1	1,0	0,8	0,8	0,6	0,5						

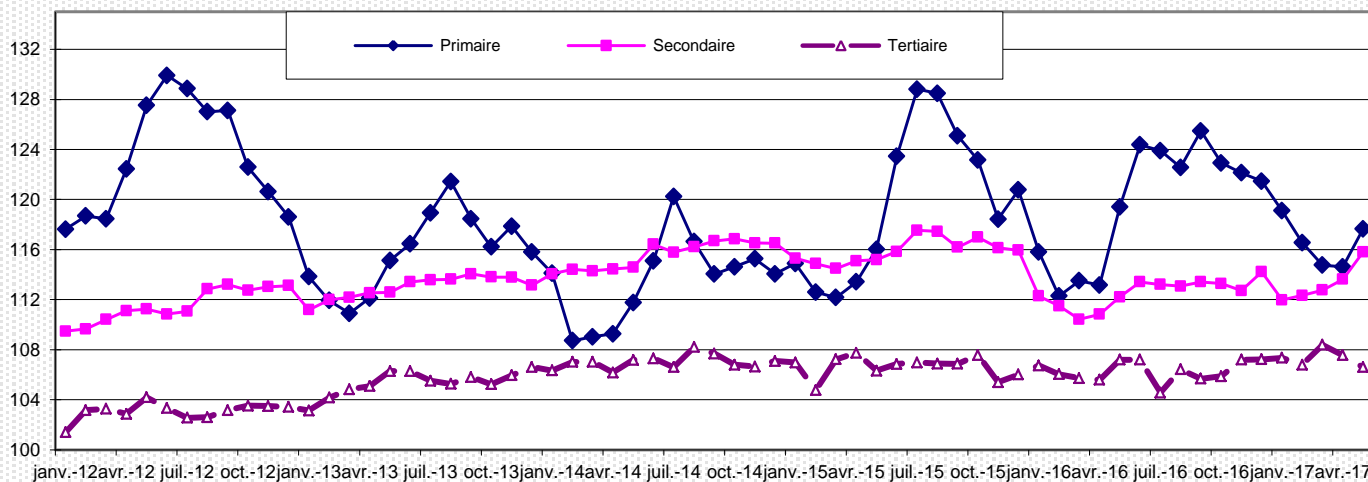
Indices et variations en glissement des pays de l'UEMOA

Pays	Bénin		Burkina Faso		Côte d'Ivoire		Guinée Bissau		Mali		Niger		Sénégal		Togo		UEMOA	
Période	Indice	Inflation	Indice	Inflation	Indice	Inflation	Indice	Inflation	Indice	Inflation	Indice	Inflation	Indice	Inflation	Indice	Inflation	Indice	Inflation
mai-16	115,1	0,0	109,4	2,0	116,5	2,3	108,9	2,6	112,2	-0,6	107,4	2,1	101,9	0,0	119,4	2,4	112,2	1,5
juin-16	114,0	-0,8	109,8	-0,8	115,4	0,9	109,8	2,5	113,9	-1,2	109,2	1,0	102,6	0,5	119,6	2,5	112,1	0,6
juil-16	112,4	-0,9	109,1	-0,7	114,7	0,4	110,0	1,6	113,2	-3,7	109,0	0,1	103,5	0,2	119,5	2,1	111,8	0,1
août-16	110,2	-1,2	108,7	-0,6	113,4	-0,4	110,6	0,6	113,2	-3,5	109,0	0,8	105,2	1,3	115,5	-1,4	111,0	-0,5
sept-16	108,5		108,4		113,0		109,9		114,0	-1,7	109,2		106,7		115,1		111,0	
oct-16	108,8		108,9		113,1		110,5		113,4	-2,2	108,7		107,1		114,4		111,1	
nov-16	110,3	-2,7	107,8	-1,8	113,6	0,4	110,7	0,8	113,1	-0,7	107,4	-1,9	106,2	0,2	116,1	-0,1	111,2	-0,4
déc-16									113,5	-0,8								
janv-17									112,3	1,2								
févr-17									111,3	1,5								
mars-17									111,6	1,6								
avr-17									111,9	2,0								
mai-17									113,7	1,3								

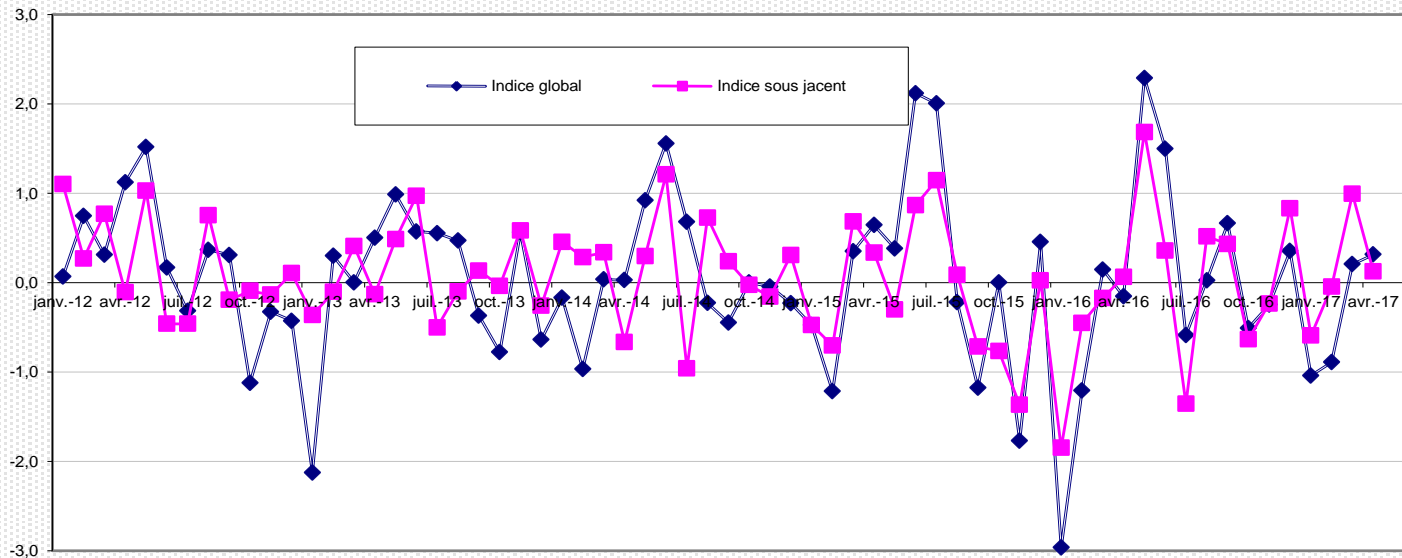
Graphique 5 : Indice global, fonction Alimentaire, logement-électricité-gaz et combustibles



Graphique 6 : Evolution de l'indice des secteurs d'activité



Graphique 7 : Variations mensuelles indice global et indice sous jacent



INDICES SUIVANT LES FONCTIONS ET LES GROUPES DE LA NCOA-IHPC

Codes	Libellé	Pondération	Indices					Variation		
			mai-16	févr.-17	mars-17	avr.-17	mai-17	1 mois	3 mois	12 mois
	INDICE GLOBAL	10 000	112,2	111,3	111,6	111,9	113,7	1,6	2,1	1,3
01	Produits alimentaires et boissons non alcoolisées	4 540	117,1	115,2	114,8	116,2	118,2	1,7	2,5	0,9
011	Produits alimentaires	4 348	116,8	114,9	114,4	115,8	117,9	1,8	2,6	1,0
012	Boissons non alcoolisées	192	124,6	122,6	123,5	123,7	123,5	-0,1	0,7	-0,9
02	Tabac et stupéfiants	78	135,9	136,8	137,6	136,7	136,8	0,0	0,0	0,6
021	Boissons alcoolisées	2	107,6	108,5	107,7	107,7	107,0	-0,6	-1,4	-0,6
022	Tabacs et stupéfiants	76	137,0	137,9	138,8	137,9	138,0	0,1	0,1	0,7
03	Articles d'habillement et chaussures	999	108,7	106,9	107,0	107,0	106,9	-0,1	0,0	-1,6
031	Articles d'habillement	833	109,8	107,4	107,5	107,5	107,4	-0,1	0,0	-2,2
032	Chaussures	166	103,0	104,4	104,3	104,3	104,4	0,0	-0,1	1,3
04	Logement, eau, gaz, électricité et autres combustibles	1 097	113,1	114,4	114,0	113,6	113,4	-0,2	-0,9	0,2
041	Loyers effectifs	205	109,1	110,1	109,9	109,7	109,7	0,0	-0,3	0,6
043	Entretien et réparation des logements	68	102,9	105,2	105,2	105,1	103,9	-1,1	-1,2	1,0
044	Alimentation en eau et services divers lié au logement	211	109,0	110,6	110,6	110,6	110,6	0,0	0,0	1,5
045	Electricité, gaz et autres combustibles	613	117,1	118,1	117,6	116,9	116,6	-0,2	-1,3	-0,4
05	Meubles, articles de ménage et entretien courant du foyer	386	110,7	111,7	111,8	112,6	141,8	25,9	26,9	28,1
051	Meubles, articles d'ameublement, tapis et autres revêtement	91	101,8	99,9	100,0	100,0	224,5	124,6	124,7	120,5
052	Articles de ménage en textiles	47	105,3	104,0	104,0	103,9	103,7	-0,2	-0,3	-1,5
053	Appareils ménagers	22	101,1	101,2	101,2	101,2	101,5	0,3	0,3	0,3
054	Verrerie, vaisselle et ustensiles de ménage	14	116,2	115,6	115,6	115,6	115,4	-0,2	-0,2	-0,7
055	Outils et autre matériel pour la maison et le jardin	10	91,5	93,0	93,4	93,2	89,3	-4,1	-4,0	-2,3
056	Biens et services liés à l'entretien courant du foyer	202	117,5	120,7	120,7	122,3	122,1	-0,2	1,2	3,9
06	Santé	256	100,4	99,6	100,3	99,9	99,8	-0,1	0,2	-0,6
061	Produits, appareils et matériels médicaux	161	100,1	99,1	100,1	99,3	99,1	-0,2	0,0	-1,0
062	Services ambulatoires	49	99,3	100,8	101,3	101,8	101,7	-0,1	0,9	2,4
063	Services hospitaliers	46	102,6	100,0	100,0	100,0	100,0	0,0	0,0	-2,5
07	Transports	1 211	106,9	108,0	108,2	107,9	107,9	0,0	-0,1	1,0
071	Achat de véhicules	147	107,0	110,5	111,3	112,0	112,0	0,0	1,4	4,6
072	Dépenses d'utilisation des véhicules	794	103,2	104,5	104,6	104,2	104,1	-0,1	-0,4	0,9
073	Services de transport	270	117,5	116,7	116,8	116,8	116,7	0,0	0,0	-0,6
08	Communication	527	99,3	90,6	98,6	94,3	89,9	-4,7	-0,8	-9,5
081	Services postaux	2	100,0	100,1	100,1	100,0	103,0	3,0	2,8	3,0
082	Matériel de téléphonie et de télécopie	34	87,7	76,0	76,0	76,0	76,0	0,0	0,0	-13,3
083	Services de téléphonie et de télécopie	491	100,1	91,5	100,1	95,6	90,8	-5,0	-0,8	-9,3
09	Loisirs et culture	132	96,3	95,6	96,0	95,6	93,9	-1,8	-1,8	-2,5
091	Matériel audiovisuel, photographique et de traitement de l'image et d	56	83,4	83,1	84,2	83,2	78,6	-5,6	-5,4	-5,8
093	Autres articles et matériel de loisirs, de jardinage et anim	12	113,9	113,5	113,5	113,5	113,6	0,1	0,1	-0,3
094	Services récréatifs et culturels	25	99,9	100,2	100,2	100,2	100,2	0,0	0,0	0,2
095	Journaux, livres et articles de papeterie	38	106,1	104,3	104,3	104,3	105,0	0,7	0,7	-1,0
096	Forfaits touristiques	1	146,5	139,7	128,8	133,0	138,6	4,2	-0,8	-5,4
10	Enseignement	178	107,3	112,1	112,1	112,1	112,1	0,0	0,0	4,5
101	Enseignement pré-élémentaire et primaire	90	109,6	117,3	117,3	117,3	117,3	0,0	0,0	7,1
102	Enseignement secondaire	60	105,9	106,7	106,7	106,7	106,7	0,0	0,0	0,7
104	Enseignement supérieur	19	100,2	100,2	100,2	100,2	100,2	0,0	0,0	0,0
105	Enseignement post-secondaire non supérieur et Enseignement non	9	109,5	121,7	121,7	121,7	121,7	0,0	0,0	11,1
11	Restaurants et Hôtels	231	108,7	115,4	115,4	115,5	115,5	0,0	0,1	6,2
111	Services de restauration	228	108,8	115,6	115,6	115,7	115,7	0,0	0,1	6,3
112	Services d'hébergement	3	100,2	99,1	99,1	99,1	99,1	0,0	0,0	-1,0
12	Biens et services divers	365	109,1	112,1	112,2	112,2	112,3	0,1	0,1	2,9
121	Soins corporels	275	104,3	108,4	108,4	108,4	108,6	0,1	0,2	4,1
123	Effets personnels n.c.a	58	123,5	126,6	126,6	126,6	126,7	0,1	0,1	2,6
124	Protection sociale et assurance	13	101,5	101,5	101,5	101,5	101,2	-0,2	-0,2	-0,2
126	Services financiers	2	97,6	97,6	97,6	97,6	97,6	0,0	0,0	0,0
127	Autres services n.c.a	17	143,8	133,2	133,2	133,2	133,2	0,0	0,0	-7,4

Institut National de la Statistique, Immeuble MEF, ACI 2000 (Avenue du Mali), BP : 12; Tel: 20 22 24 55 / 20 22 48 73, Site web : www.instat.gov.ml

Directeur Général: Harouna KONE

Responsable des prix : Issa SIDIBE

Collaborateurs : Modibo TRAORE; Abdoulaye Aziz SANOGO; Issa TRAORE; Abdramane OUATTARA.