

**INDICE HARMONISE
DES PRIX A LA CONSOMMATION (IHPC)
POUR LES PAYS MEMBRES DE L'UEMOA
BAMAKO – Juin 2014**

AVERTISSEMENT

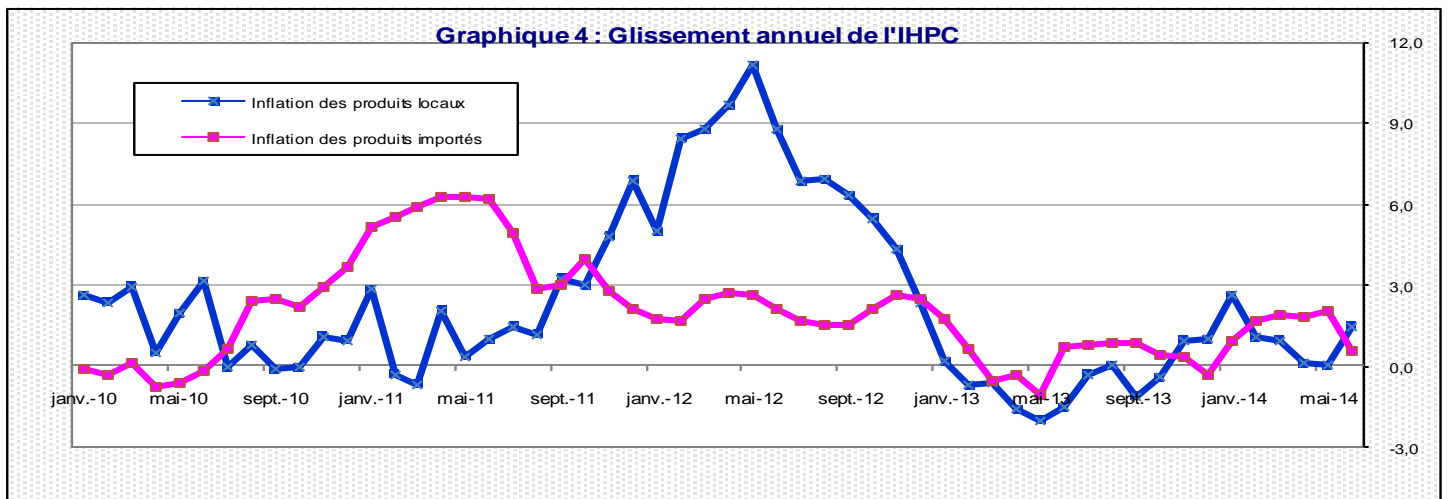
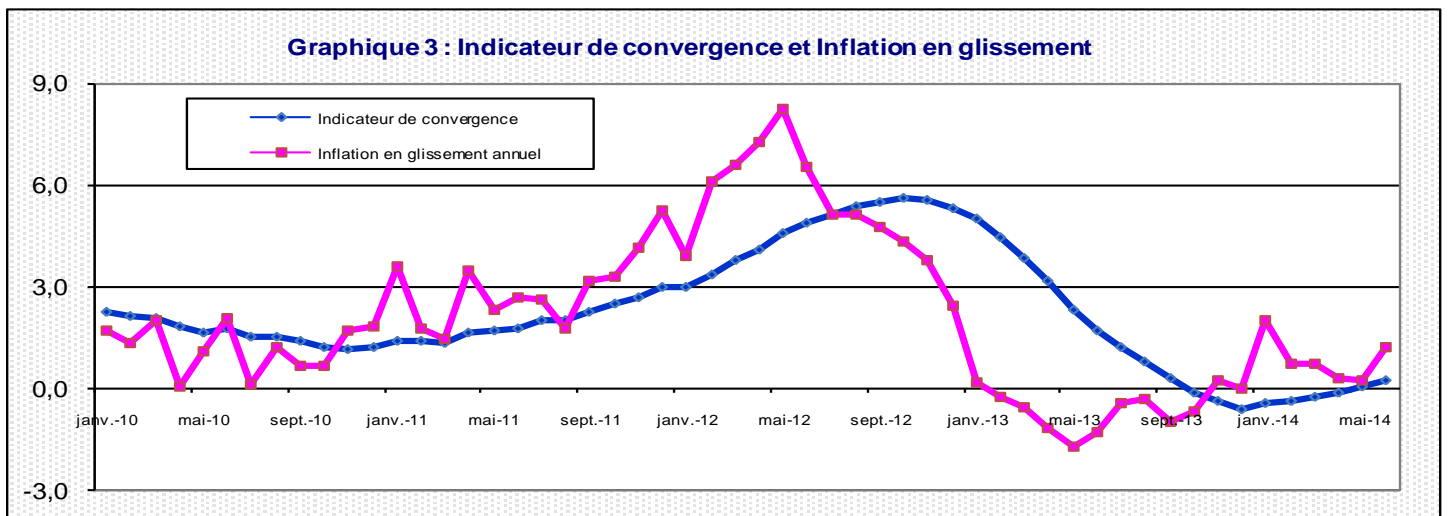
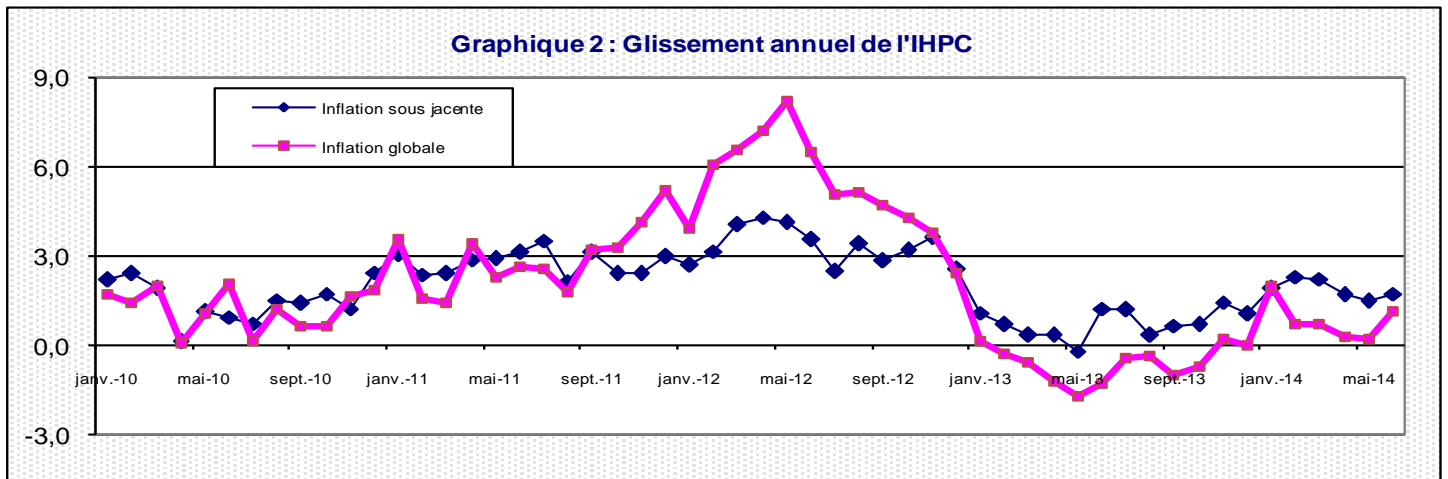
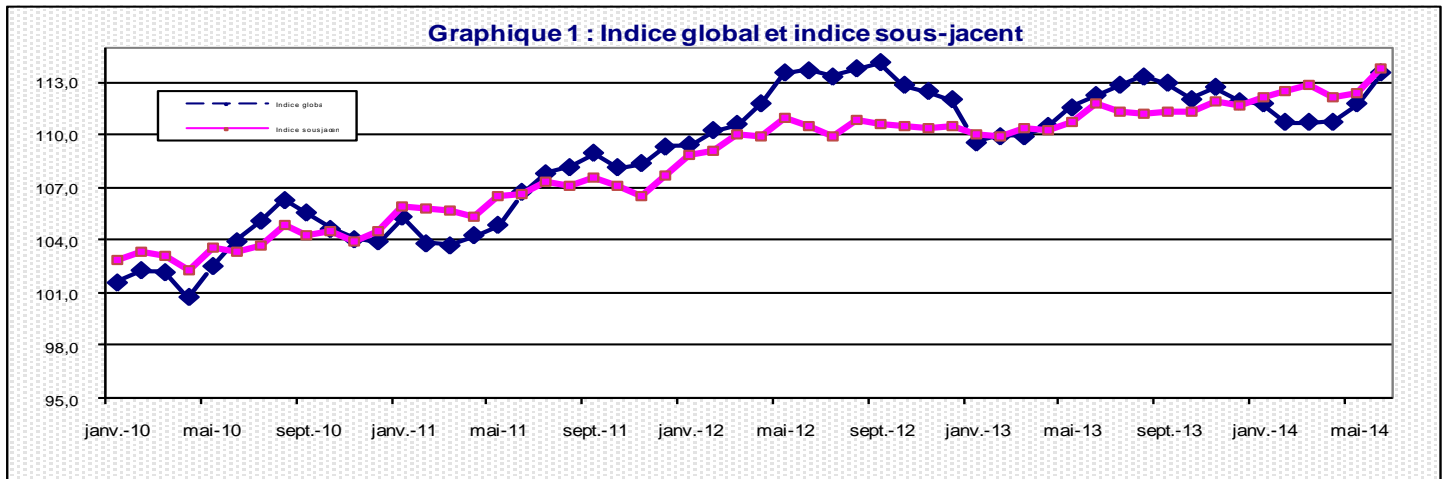
L'Institut National de la Statistique a le plaisir de mettre à la disposition des utilisateurs l'Indice Harmonisé des Prix à la Consommation (IHPC). Cet indice est harmonisé car la méthodologie utilisée pour sa production est identique dans les huit pays membres de l'Union Economique et Monétaire Ouest Africaine (UEMOA). Ainsi, cet indice a été adopté comme instrument de mesure de l'évolution des prix au sein des pays de l'UEMOA.

La première période de base de l'IHPC est l'année 1996. Elle a été rénovée en 2008 et comme en 1996, les pondérations proviennent d'une enquête sur les dépenses de plus de 1000 ménages, effectuée en 2008. La population de référence de l'IHPC est l'ensemble des ménages résidant dans le District de Bamako. Le panier de la ménagère comprend 650 variétés suivies dans 1511 points de vente.

L'IHPC est un indice de Laspeyres calculé en utilisant le principe d'agrégations successives du niveau le plus fin (variété) au niveau le plus élevé (fonction).

**Mois de juin 2014
(Base 100 : année 2008)**

	Pondération	Indices pour les mois de :					Variations (en %)		
		juin.-13	mars.-14	avr.-14	mai.-14	juin.-14	du dernier mois	des 3 derniers mois	des 12 derniers mois
INDICE DE BAMAKO	10 000	112,2	110,8	110,8	111,8	113,6	1,6	2,5	1,2
01 Produits alimentaires et boissons non alcoolisées	4 540	118,5	114,0	114,3	115,8	119,2	3,0	4,6	0,7
- Céréales non transformées	1 246	101,4	101,4	102,4	100,0	100,2	0,2	-1,2	-1,2
- Autres fruits frais	84	112,6	131,1	115,1	102,2	120,1	17,5	-8,4	6,6
- Sel, épices, sauces et produits alimentaires n.d.a	263	121,3	118,8	118,2	119,0	122,3	2,7	2,9	0,8
- Légumes frais en feuilles	78	145,1	80,1	92,2	119,6	135,3	13,1	68,9	-6,7
- Tubercules et plantains	84	122,2	79,2	92,5	93,1	104,0	11,8	31,4	-14,9
- Huiles	244	119,6	120,5	119,8	120,7	117,6	-2,6	-2,4	-1,7
- Autres matières grasses	91	125,6	119,4	113,5	122,2	123,3	0,9	3,3	-1,9
02 Boissons alcoolisées, Tabac et stupéfiants	78	115,2	119,2	121,6	124,0	128,0	3,2	7,3	11,1
03 Articles d'habillement et chaussures	999	105,9	107,5	107,6	107,7	107,8	0,1	0,3	1,8
- Vêtements de dessus hommes	205	105,0	105,8	105,8	105,5	105,8	0,4	0,0	0,8
04 Logement, eau, gaz, électricité et autres combustibles	1 097	108,4	109,1	109,4	109,6	110,3	0,7	1,1	1,8
- Combustibles solides et autres	222	111,0	114,0	115,2	116,3	119,7	2,9	5,0	7,9
05 Meubles, articles de ménage et entretien courant du foyer	386	107,7	107,7	107,9	107,9	107,9	0,0	0,2	0,2
06 Santé	256	100,1	100,8	100,9	101,0	100,8	-0,2	0,1	0,7
07 Transports	1 211	111,4	114,1	114,4	115,2	115,5	0,2	1,2	3,6
- Carburants et lubrifiants	639	113,1	114,8	115,4	116,0	116,4	0,4	1,4	2,9
08 Communication	527	99,9	99,4	95,2	98,9	99,4	0,5	0,0	-0,6
09 Loisirs et culture	132	98,7	97,1	96,9	97,0	97,0	0,1	-0,1	-1,7
10 Enseignement	178	105,7	107,1	107,1	107,1	107,1	0,0	0,0	1,3
11 Restaurants et Hôtels	231	110,1	108,5	108,5	108,5	108,5	0,0	0,0	-1,5
12 Biens et services divers	365	106,5	106,9	106,9	106,9	106,9	0,0	0,0	0,4



**Commentaire de l'indice harmonisé
des prix à la consommation des ménages
(IHPC), pour les pays de l'UEMOA :
BAMAKO – Juin 2014**

L'indice des prix à la consommation des ménages à Bamako au mois de juin 2014 a augmenté de 1,6% par rapport au mois de mai 2014 et se situe à 113,6. Par rapport au mois de mars 2014, la hausse est de 2,5%. En un an (juin 2014 par rapport à juin 2013), les prix ont grimpé de 1,2%.

L'inflation sous jacente (l'évolution du niveau général des prix en dehors des produits frais et de l'énergie) a augmenté de 1,2%. Par rapport au même mois de l'année précédente, la hausse est de 1,7%.

La hausse du niveau de l'indice global de 1,6% est liée en grande partie aux fonctions suivantes:

Les « Produits alimentaires et boissons non alcoolisées » ont augmenté de 3,0% en liaison avec la hausse des prix des céréales non transformées (0,2%) en occurrence le mil (1%), le fonio local en grain (4,2%). Quant aux produits alimentaires, les bœufs ont haussé de 8,9% au regard du renchérissement des prix des viandes en rapport avec le mois de ramadan; les fruits frais ont augmenté de 17,5% en liaison avec la hausse des prix de la banane douce (0,8%), de la papaye (12,6%) de la mangue (14,9%) et de la pastèque (6,5%); les sels, épices, sauces et produits alimentaires ont grimpé de 2,7% au regard de la hausse des prix des poivres en grains noir (18,7%), des oignons grillés (17%) et du gros piment (42,5%); les légumes frais en feuilles ont augmenté de 13,1% en liaison avec la hausse des prix des choux verts (21,1%), du persil frais (106,7%), du céleri frais (78,6%) et de la feuille de patate (5,6%); les tubercules et plantains ont grimpé de 11,8% en liaison avec la hausse des prix des tubercules; les matières grasses ont haussé de 0,9% au regard du renchérissement du prix de la pâte d'arachide.

La fonction « Boissons alcoolisées, Tabac et stupéfiants » a augmenté de 3,2% en liaison avec

la hausse des prix des tabacs, précisément le prix des cigarettes de luxe avec filtre (5,2%).

La fonction « Logement, eau, gaz, électricité et autres combustibles » a augmenté de 0,7% imputable à la hausse des prix des combustibles solides de 2,9% à savoir le charbon de bois (3,8%) et le bois de chauffe (1,2%).

La fonction « Communication » a augmenté de 0,5% en raison de l'absence de bonus.

Au cours de ce mois, les prix des produits frais et ceux de l'énergie ont augmenté respectivement de 3,5% et 0,7%. En un an, les prix des produits frais ont baissé de 1,0% contre une augmentation de 3,0% pour ceux de l'énergie.

Au regard de la provenance, les prix des produits locaux ont augmenté de 2,4% tandis que ceux importés sont restés stables. Sur un an, les prix des produits locaux et ceux importés ont augmenté respectivement de 1,5% et 0,6%.

Quant à l'appartenance sectorielle, les prix des produits du secteur primaire, du secondaire et du tertiaire ont augmenté respectivement de 3,0%, 1,6% et 0,1%. En un an, les prix des produits du secteur primaire ont baissé de 1,2% contre une augmentation de 2,6% et 1,0% respectivement pour les secteurs secondaire et tertiaire.

Au regard de la durabilité, les prix des biens durables sont restés stables contre une augmentation de 2,7% et 0,5% respectivement pour les non durables et semi durables. En un an, les prix des biens durables ont baissé de 0,3%, par contre, ceux non durables et semi durables ont augmenté respectivement de 1,1% et 2,2%.

L'indicateur de convergence communautaire de l'UEMOA mesure la hausse moyenne des prix au cours des douze derniers mois par rapport aux douze mois précédents. Il s'est situé à 0,2% pour ce mois, l'UEMOA affiche 0,5% en mai 2014.

IHPC suivant les nomenclatures secondaires

	Pondération	Indices pour le mois de					Variation depuis		
		juin-13	mars-14	avr.-14	mai-14	juin-14	1 mois	3 mois	12 mois
Indice global	10 000	112,2	110,8	110,8	111,8	113,6	1,6	2,5	1,2
Produits frais	2 458	115,1	105,9	107,1	110,2	114,0	3,5	7,7	-1,0
Produits Energie	1 252	111,6	113,0	113,6	114,1	114,9	0,7	1,7	3,0
Hors produits frais et energie = Inflation sous jacente	6 290	111,9	112,9	112,1	112,5	113,8	1,2	0,8	1,7
Local	6 605	114,0	111,6	111,2	113,0	115,7	2,4	3,7	1,5
Importé	3 395	110,4	110,9	111,4	111,0	111,0	0,0	0,1	0,6
Primaire	2 529	116,5	109,0	109,3	111,8	115,1	3,0	5,6	-1,2
Secondaire	4 894	113,4	114,3	114,5	114,6	116,4	1,6	1,9	2,6
Tertiaire = Services	2 578	106,3	107,0	106,2	107,2	107,3	0,1	0,2	1,0
Durable	340	101,1	100,7	100,8	100,8	100,8	0,0	0,1	-0,3
Non durable	5 485	117,8	114,4	114,6	116,0	119,1	2,7	4,1	1,1
Semi Durable	1 611	107,5	108,9	109,2	109,3	109,9	0,5	0,9	2,2

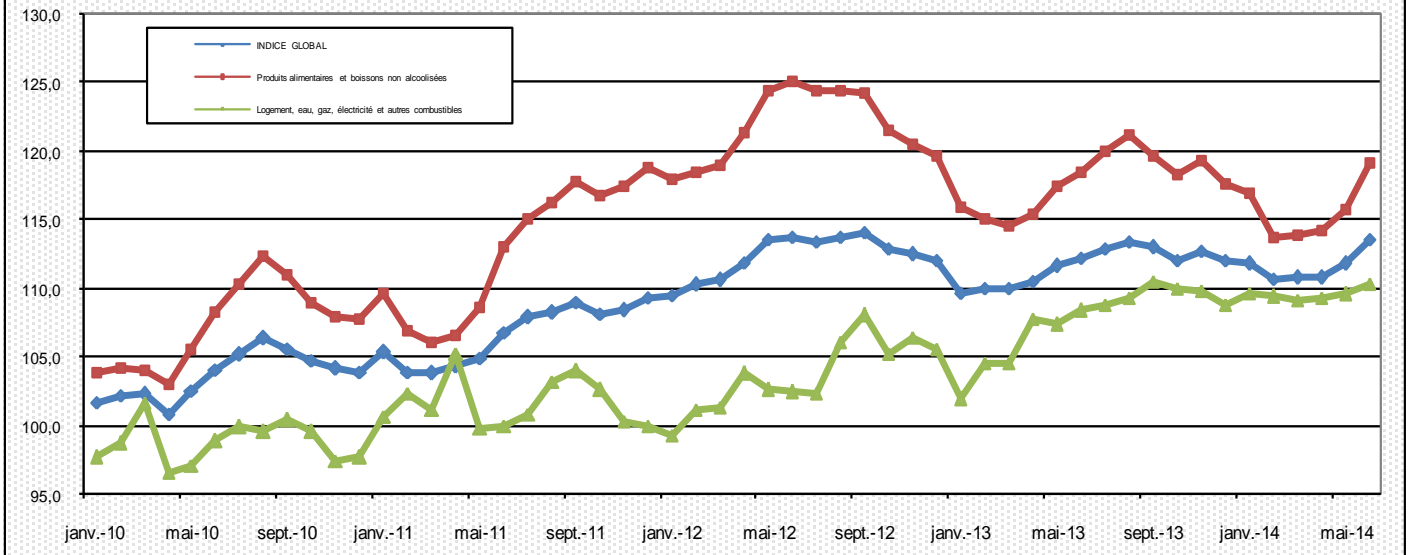
Variation annuelle (Moyenne 12 mois) du taux d'Inflation du Mali et de l'UEMOA (%)

MOIS		juin-13	juil.-13	août-13	sept.-13	oct.-13	nov.-13	déc.-13	janv.-14	févr.-14	mars-14	avr.-14	mai-14	juin-14
Taux d'Inflation	Mali	1,7	1,2	0,8	0,3	-0,1	-0,4	-0,6	-0,5	-0,4	-0,3	-0,1	0,0	0,2
	UEMOA	2,5	2,4	2,4	2,2	2,0	1,8	1,5	1,4	1,1	0,9	0,7	0,5	

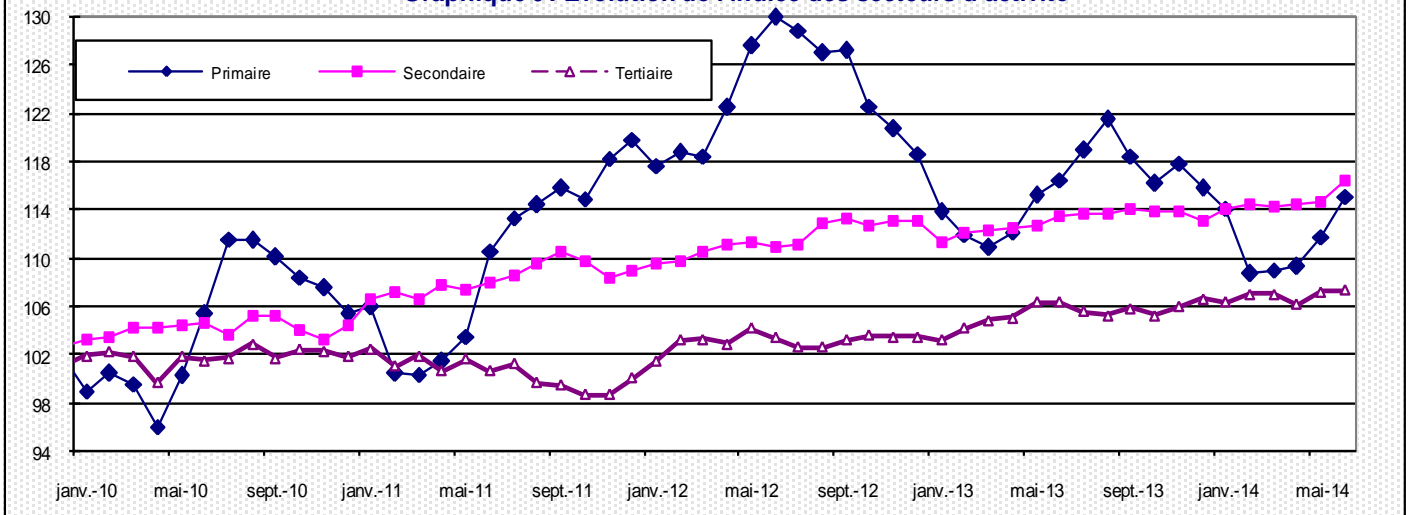
Indices et variations en glissement des pays de l'UEMOA

Pays	Bénin		Burkina Faso		Côte d'Ivoire		Guinée Bissau		Mali		Niger		Sénégal		Togo		UEMOA	
	Indice	Inflation	Indice	Inflation	Indice	Inflation	Indice	Inflation	Indice	Inflation	Indice	Inflation	Indice	Inflation	Indice	Inflation	Indice	Inflation
mai-13	115,1	1,9	107,5	1,1	111,6	3,5	107,1		111,6	-1,7	106,6	1,2	103,0	1,2	114,8	1,8	109,8	2,0
juin-13	113,8	0,7	109,1	1,8	111,7	2,9	106,9		112,2	-1,3	108,2	2,5	102,5	0,7	114,6	2,1	109,9	1,8
juil-13	114,9	2,3	109,6	0,8	111,8	2,4	107,5		112,9	-0,5	110,6	4,2	103,4	1,1	113,9	1,4	110,4	1,8
août-13	113,7	1,6	107,8	-0,7	111,6	2,3	108,4	0,6	113,4	-0,3	110,3	3,8	105,1	1,2	113,3	1,2	110,3	1,5
sept-13	113,4	0,2	107,1	-2,3	111,3	2,2	108,0	-0,1	113,0	-1,0	109,6	3,2	106,0	1,0	113,2	1,5	110,2	1,1
oct-13	110,9	-2,1	106,9	-2,4	111,2	1,7	108,6	1,7	112,1	-0,7	108,7	2,8	107,5	1,3	112,5	0,8	110,1	0,7
nov-13	111,3	-2,8	107,9	-1,3	111,1	1,1	108,1		112,7	0,2	108,0	2,3	106,8	0,9	112,8	0,5	110,1	0,5
déc-13	112,0	-1,8	107,9	0,1	111,4	0,4	106,6	-0,1	112,0	0,0	107,2	1,1	105,1	-0,1	112,5	0,5	109,7	0,0
janv-14	113,4	-0,5	106,4	0,0	111,5	0,1	106,3	-0,5	111,8	2,0	106,6	1,6	104,8	0,8	112,5	-2,0	109,1	-0,4
févr-14	112,4	-1,5	105,9	-0,8	111,4	-0,2	104,8	-2,1	110,7	0,7	104,5	0,1	103,4	-0,5	113,7	-0,6	109,6	0,1
mars-14	112,7	-1,1	106,6	-0,1	111,3	0,0	104,4	-2,5	110,8	0,7	103,5	-0,4	102,9	-0,5	113,9	-0,7	109,0	-0,3
avr-14	113,0	-1,7	105,3	-2,0	111,6	-0,2	105,2	-1,4	110,8	0,3	103,8	-0,8	102,2	-1,1	115,0	0,6	109,0	-0,6
mai-14	114,8	-0,2	107,4	-0,2	112,6	0,9	105,7	-1,3	111,8	0,2	105,8	-0,7	101,3	-1,7	115,2	0,4	109,7	0,0

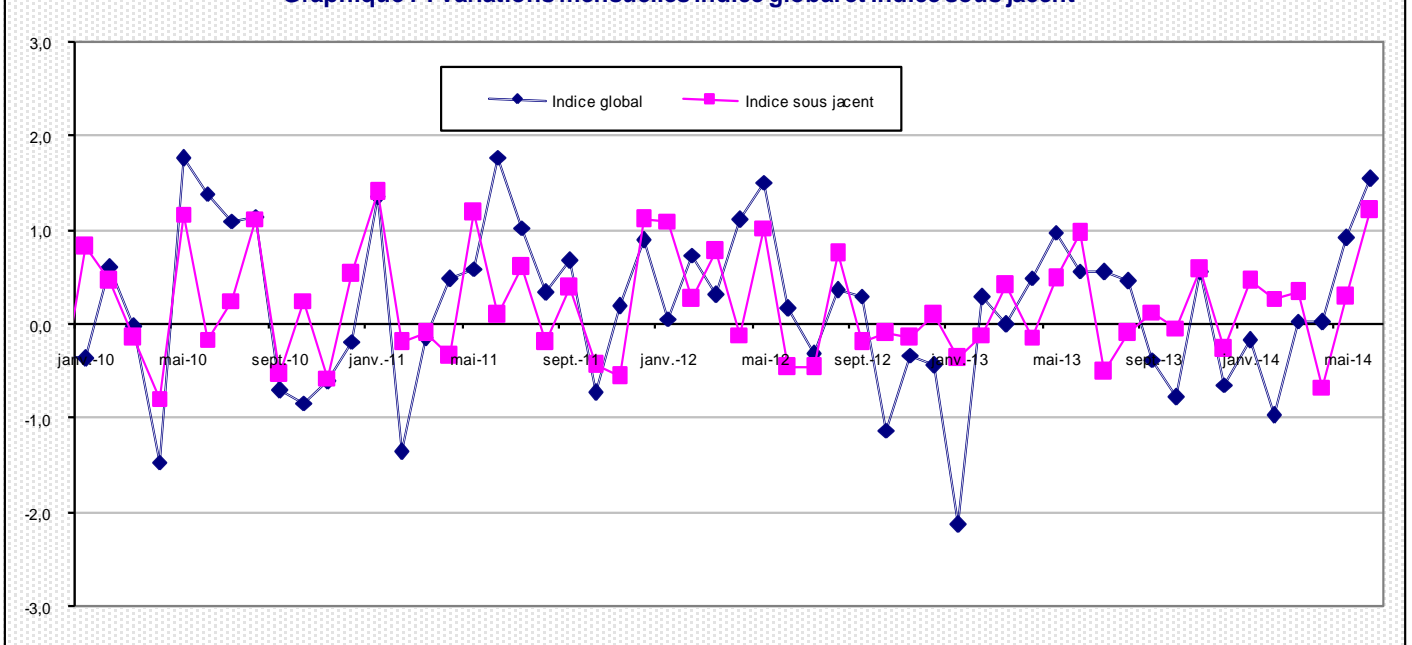
Graphique 5 : Indice global, fonction Alimentaire, logement-électricité-gaz et combustibles



Graphique 6 : Evolution de l'indice des secteurs d'activité



Graphique 7 : Variations mensuelles indice global et indice sous jacent



INDICES SUIVANT LES FONCTIONS ET LES GROUPES DE LA NCOA-IHPC

Codes	Libellé	Pondération	Indices					Variation		
			juin-13	mars-14	avr.-14	mai-14	juin-14	1 mois	3 mois	12 mois
	INDICE GLOBAL	10 000	112,2	110,8	110,8	111,8	113,6	1,6	2,5	1,2
01	Produits alimentaires et boissons non alcoolisées	4 540	118,5	114,0	114,3	115,8	119,2	3,0	4,6	0,7
011	Produits alimentaires	4 348	118,7	113,6	113,9	115,5	119,0	3,0	4,8	0,3
012	Boissons non alcoolisées	192	113,8	122,9	122,4	122,3	123,9	1,4	0,9	8,9
02	Tabac et stupéfiants	78	115,2	119,2	121,6	124,0	128,0	3,2	7,3	11,1
021	Boissons alcoolisées	2	107,6	109,9	109,9	109,6	109,4	-0,1	-0,4	1,7
022	Tabacs et stupéfiants	76	115,5	119,6	122,1	124,5	128,7	3,3	7,6	11,4
03	Articles d'habillement et chaussures	999	105,9	107,5	107,6	107,7	107,8	0,1	0,3	1,8
031	Articles d'habillement	833	106,7	108,6	108,8	108,8	108,9	0,1	0,3	2,1
032	Chaussures	166	101,8	101,6	101,6	101,9	102,0	0,2	0,4	0,2
04	Logement, eau, gaz, électricité et autres combustibles	1 097	108,4	109,1	109,4	109,6	110,3	0,7	1,1	1,8
041	Loyers effectifs	205	105,3	105,8	105,8	105,8	105,8	0,0	0,0	0,4
043	Entretien et réparation des logements	68	98,0	97,6	97,7	97,7	97,7	0,0	0,1	-0,3
044	Alimentation en eau et services divers lié au logement	211	109,9	109,9	109,9	109,9	109,9	0,0	0,0	0,0
045	Electricité, gaz et autres combustibles	613	110,0	111,3	111,7	112,1	113,4	1,2	1,9	3,0
05	Meubles, articles de ménage et entretien courant du foyer	386	107,7	107,7	107,9	107,9	107,9	0,0	0,2	0,2
051	Meubles, articles d'ameublement, tapis et autres revêtement	91	97,5	98,5	98,7	98,7	98,7	0,0	0,2	1,3
052	Articles de ménage en textiles	47	103,6	104,6	104,6	104,8	104,9	0,1	0,3	1,3
053	Appareils ménagers	22	101,1	100,4	100,9	100,9	100,9	0,0	0,5	-0,2
054	Verrerie, vaisselle et ustensiles de ménage	14	104,6	106,9	108,4	109,4	110,7	1,2	3,6	5,8
055	Outils et autre matériel pour la maison et le jardin	10	102,4	94,1	94,3	94,3	94,3	0,0	0,2	-7,9
056	Biens et services liés à l'entretien courant du foyer	202	114,5	114,1	114,1	114,1	114,0	-0,1	-0,1	-0,4
06	Santé	256	100,1	100,8	100,9	101,0	100,8	-0,2	0,1	0,7
061	Produits, appareils et matériels médicaux	161	100,2	101,1	101,3	101,3	100,8	-0,4	-0,3	0,6
062	Services ambulatoires	49	100,0	100,3	100,4	100,4	100,4	0,0	0,1	0,3
063	Services hospitaliers	46	100,0	100,0	100,0	100,8	101,4	0,6	1,3	1,3
07	Transports	1 211	111,4	114,1	114,4	115,2	115,5	0,2	1,2	3,6
071	Achat de véhicules	147	107,8	110,2	110,2	110,3	110,2	0,0	0,0	2,2
072	Dépenses d'utilisation des véhicules	794	111,8	112,8	113,3	113,8	114,1	0,3	1,2	2,0
073	Services de transport	270	112,2	120,0	120,0	122,2	122,3	0,1	1,9	9,0
08	Communication	527	99,9	99,4	95,2	98,9	99,4	0,5	0,0	-0,6
081	Services postaux	2	103,0	103,0	103,0	103,0	103,0	0,0	0,0	-0,1
082	Matériel de téléphonie et de télécopie	34	96,6	88,1	88,1	88,1	88,1	0,0	0,0	-8,8
083	Services de téléphonie et de télécopie	491	100,2	100,2	95,6	99,7	100,2	0,5	0,0	0,0
09	Loisirs et culture	132	98,7	97,1	96,9	97,0	97,0	0,1	-0,1	-1,7
091	Matériel audiovisuel, photographique et de traitement de l'image et du son	56	92,3	87,3	87,0	86,9	86,8	-0,1	-0,6	-5,9
093	Autres articles et matériel de loisirs, de jardinage et anim	12	104,2	107,3	107,3	108,1	109,2	1,0	1,8	4,8
094	Services récréatifs et culturels	25	100,1	100,1	100,1	100,1	100,1	0,0	0,0	0,0
095	Journaux, livres et articles de papeterie	38	104,7	104,9	104,8	104,8	104,8	0,0	-0,1	0,1
096	Forfaits touristiques	1	129,2	151,7	151,7	153,0	153,0	0,0	0,9	18,4
10	Enseignement	178	105,7	107,1	107,1	107,1	107,1	0,0	0,0	1,3
101	Enseignement pré-élémentaire et primaire	90	106,2	109,0	109,0	109,0	109,0	0,0	0,0	2,6
102	Enseignement secondaire	60	106,2	106,0	106,0	106,0	106,0	0,0	0,0	-0,2
104	Enseignement supérieur	19	100,0	100,2	100,2	100,2	100,2	0,0	0,0	0,2
105	Enseignement post-secondaire non supérieur et Enseignement non déf	9	109,5	109,5	109,5	109,5	109,5	0,0	0,0	0,0
11	Restaurants et Hôtels	231	110,1	108,5	108,5	108,5	108,5	0,0	0,0	-1,5
111	Services de restauration	228	110,3	108,6	108,6	108,6	108,6	0,0	0,0	-1,5
112	Services d'hébergement	3	100,3	100,3	100,3	100,3	100,3	0,0	0,0	0,0
12	Biens et services divers	365	106,5	106,9	106,9	106,9	106,9	0,0	0,0	0,4
121	Soins corporels	275	103,1	102,9	102,9	102,9	102,9	0,0	0,0	-0,2
123	Effets personnels n.c.a	58	116,3	119,9	119,9	119,9	120,2	0,3	0,2	3,3
124	Protection sociale et assurance	13	101,1	101,2	101,2	101,2	101,2	0,0	0,0	0,1
126	Services financiers	2	97,6	97,6	97,6	97,6	97,6	0,0	0,0	0,0
127	Autres services n.c.a	17	133,2	133,2	133,2	133,2	133,2	0,0	0,0	0,0

Institut National de la Statistique, Immeuble MEF, ACI 2000 (Avenue du Mali), BP : 12; Tel: 20 22 24 55 / 20 22 48 73, Site web : www.instat.gov.ml
Directeur Général : Seydou Moussa TRAORE

Responsable des prix : Issa SIDIBE

Collaborateurs : Moriba DOUMBIA ; Modibo TRAORE ; Abdoulaye Aziz SANOGO