

**INDICE HARMONISE
DES PRIX A LA CONSOMMATION (IHPC)
POUR LES PAYS MEMBRES DE L'UEMOA
BAMAKO – JUIN 2015**

AVERTISSEMENT

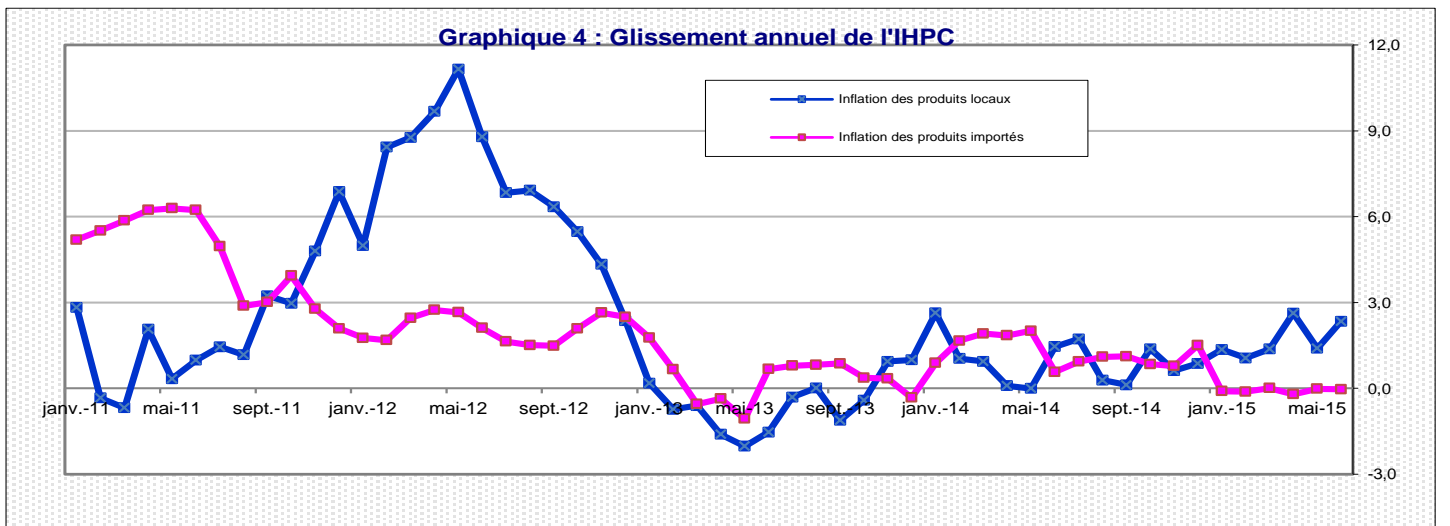
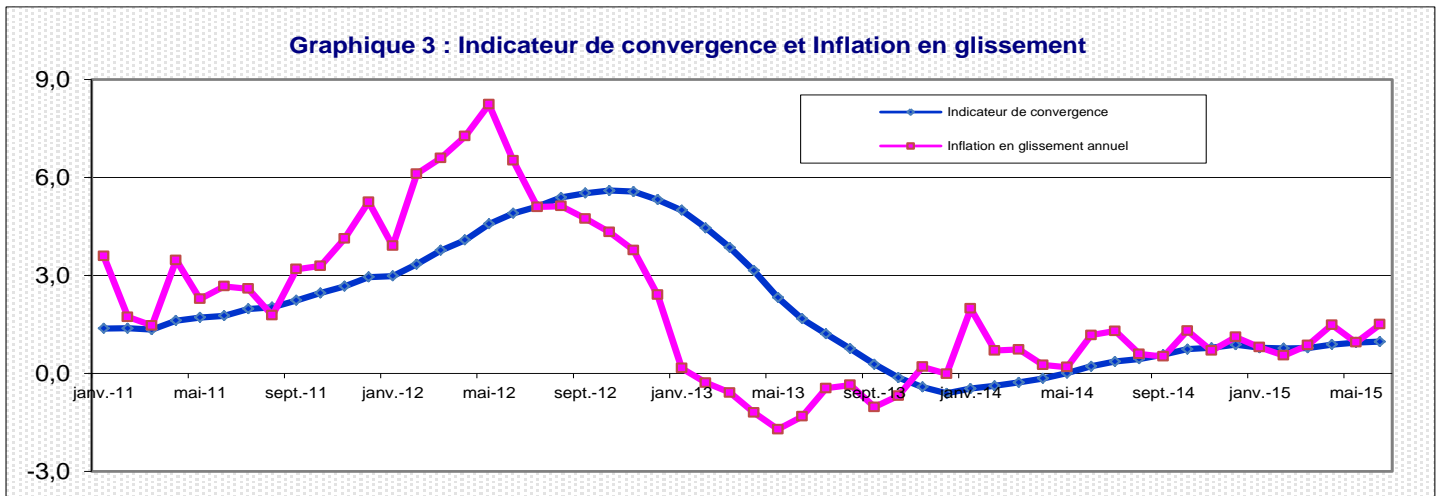
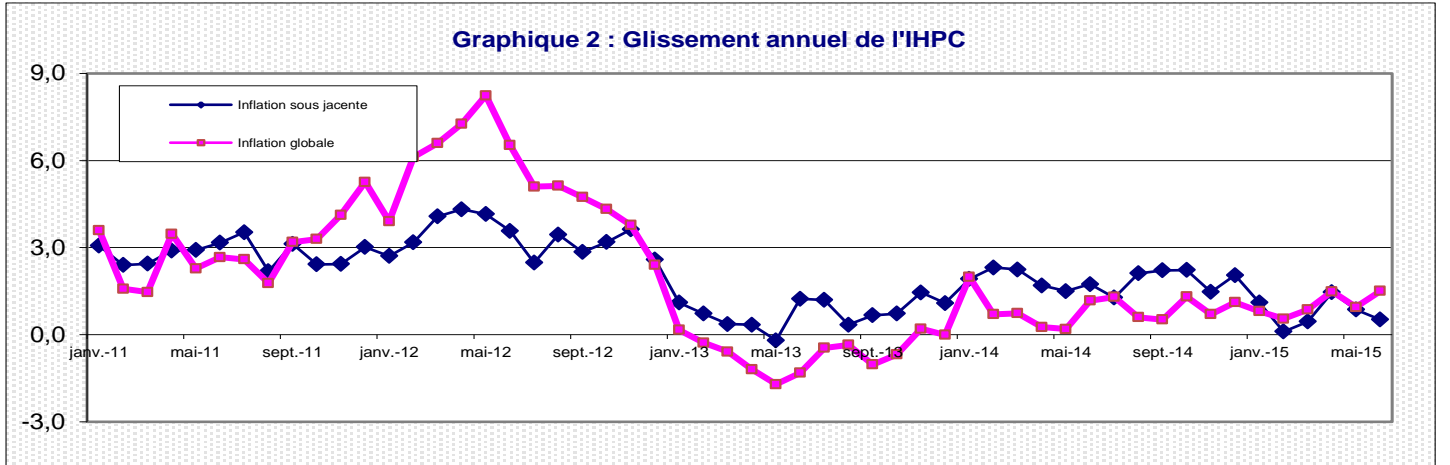
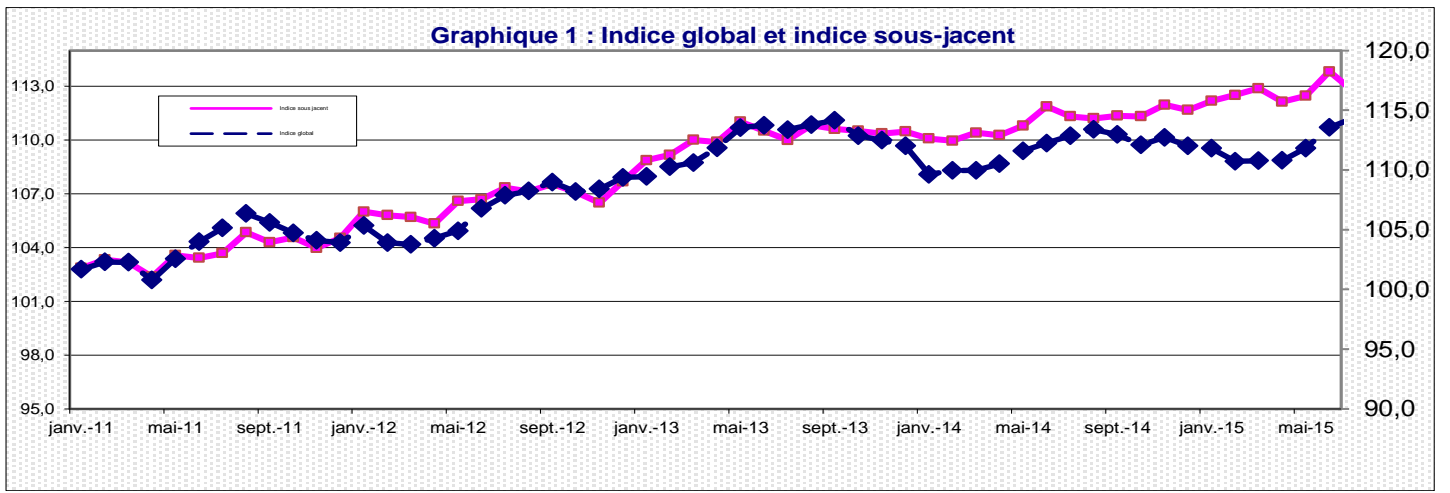
L'Institut National de la Statistique a le plaisir de mettre à la disposition des utilisateurs l'Indice Harmonisé des Prix à la Consommation (IHPC). Cet indice est harmonisé car la méthodologie utilisée pour sa production est identique dans les huit pays membres de l'Union Economique et Monétaire Ouest Africaine (UEMOA). Ainsi, cet indice a été adopté comme instrument de mesure de l'évolution des prix au sein des pays de l'UEMOA.

La première période de base de l'IHPC est l'année 1996. Elle a été rénovée en 2008 et comme en 1996, les pondérations proviennent d'une enquête sur les dépenses de plus de 1000 ménages, effectuée en 2008. La population de référence de l'IHPC est l'ensemble des ménages résidant dans le District de Bamako. Le panier de la ménagère comprend 650 variétés suivies dans 1511 points de vente.

L'IHPC est un indice de Laspeyres calculé en utilisant le principe d'agrégations successives du niveau le plus fin (variété) au niveau le plus élevé (fonction).

**Mois de juin 2015
(Base 100 : année 2008)**

	Pondération	Indices pour les mois de :					Variations (en %)		
		juin.-14	mars.-15	avr.-15	mai.-15	juin.-15	du dernier mois	des 3 derniers mois	des 12 derniers mois
INDICE DE BAMAKO	10 000	113,6	111,7	112,5	112,9	115,3	2,1	3,2	1,5
01 Produits alimentaires et boissons non alcoolisées	4 540	119,2	115,7	117,1	118,4	123,6	4,4	6,8	3,6
- Céréales non transformées	1 246	100,2	101,0	103,0	104,4	105,5	1,1	4,5	5,3
- Autres fruits frais	84	120,1	132,7	121,3	114,5	123,6	7,9	-6,9	2,9
-Sel, épices, sauces et produits alimentaires n.d.a	263	122,3	125,6	127,4	127,0	128,1	0,9	2,0	4,8
-Légumes frais en feuilles	78	135,3	92,4	96,8	122,0	168,5	38,1	82,3	24,5
- Tubercules et plantains	84	104,0	77,3	91,5	96,6	113,2	17,2	46,5	8,9
- Huiles	244	117,6	118,5	115,5	110,5	110,6	0,1	-6,7	-5,9
- Autres matières grasses	91	123,3	124,3	126,6	143,5	149,3	4,0	20,1	21,1
02 Boissons alcoolisées, Tabac et stupéfiants	78	128,0	135,6	136,0	135,8	135,6	-0,1	0,0	6,0
03 Articles d'habillement et chaussures	999	107,8	107,9	108,3	108,3	108,3	0,0	0,3	0,4
- Vêtements de dessus hommes	205	105,8	105,2	105,2	105,2	105,2	0,0	0,0	-0,6
04 Logement, eau, gaz, électricité et autres combustibles	1 097	110,3	110,5	112,1	110,6	110,2	-0,3	-0,3	-0,1
- Combustibles solides et autres	222	119,7	119,7	116,7	120,1	118,2	-1,6	-1,3	-1,3
05 Meubles, articles de ménage et entretien courant du foyer	386	107,9	109,7	108,7	108,7	108,7	0,0	-0,9	0,7
06 Santé	256	100,8	101,9	102,5	102,3	102,2	-0,1	0,3	1,3
07 Transports	1 211	115,5	112,6	112,8	114,1	113,7	-0,4	0,9	-1,6
- Carburants et lubrifiants	639	116,4	112,2	112,6	115,1	114,2	-0,8	1,8	-1,9
08 Communication	527	99,4	97,7	95,7	93,3	95,9	2,8	-1,9	-3,5
09 Loisirs et culture	132	97,0	96,7	96,6	96,5	96,4	-0,1	-0,2	-0,6
10 Enseignement	178	107,1	107,0	107,0	107,0	107,0	0,0	0,0	0,0
11 Restaurants et Hôtels	231	108,5	108,8	108,9	108,9	108,9	0,0	0,1	0,4
12 Biens et services divers	365	106,9	107,1	106,7	106,7	106,7	0,0	-0,4	-0,2



**Commentaire de l'indice harmonisé
des prix à la consommation des ménages
(IHPC), pour les pays de l'UEMOA :
BAMAKO – Juin 2015**

L'indice des prix à la consommation des ménages à Bamako au mois de juin 2015 a augmenté de 2,1% par rapport au mois précédent et se situe à 115,3. Par rapport au mois de mars 2015, l'indice a augmenté de 3,2%. En un an (juin 2015 par rapport à juin 2014), les prix ont grimpé de 1,5%.

L'inflation sous jacente (l'évolution du niveau général des prix en dehors des produits frais et de l'énergie) a progressé de 0,9% par rapport au mois précédent. Par rapport au même mois de l'année précédente, la progression est de 0,5%.

En juin 2015, l'augmentation du niveau général des prix est essentiellement imputable aux fonctions suivantes :

- La fonction « **Produits alimentaires et boissons non alcoolisées** » a augmenté de 4,4% en liaison avec la hausse traditionnelle des prix des produits qui la composent en période de ramadan. En effet, cette hausse est sentie au niveau des prix des légumes frais en feuilles (38,1%) en occurrence le prix de la salade locale (62,8%), du chou vert (44,4%), du céleri frais (108,4%) et du persil frais (69,7%). Quant aux tubercules et plantains, ils ont grimpé de 17,2% au regard de la hausse des prix de la pomme de terre (17,8%), de la banane plantain (16,4%), de la patate douce (8,9%) et de l'igname (4,4%). De même, les fruits frais ont augmenté de 7,9% en liaison avec l'augmentation des prix de la pastèque (27,9%) et celui de l'avocat (10,6%). Quant aux matières grasses, elles ont augmenté de 4,0% au regard de l'augmentation de la seule pâte d'arachide. Les céréales non transformées ont connu une hausse de 1,1% en liaison avec la hausse observée au niveau des prix du riz (1,2%), du mil (2,5%) et du maïs (6,2%).

- La fonction « **Communication** » a augmenté de 2,8% parce que les opérateurs téléphoniques n'ont pas accordé suffisamment de bonus par rapport au mois précédent.

Au cours de ce mois, les prix des **produits frais** ont progressé de 7,7% contre une régression de ceux de l'énergie de 0,7%. En un an, les prix des **produits frais** ont augmenté de 7,0% contre une diminution de ceux de l'énergie de 1,2%.

Quant à la provenance, les prix des **produits locaux** ont augmenté de 3,3% pendant que ceux **importés** sont restés stables. En un an, les prix des **produits locaux** ont augmenté de 2,3%, par contre ceux **importés** sont restés stables.

Au regard de l'appartenance sectorielle, les prix des produits des secteurs **primaire, secondaire et tertiaire** ont augmenté respectivement de 6,4%, 0,6% et de 0,5%. En un an, les prix des produits du secteur **primaire** ont augmenté de 7,2% contre une diminution de 0,5% et 0,4% respectivement pour le **secondaire** et le **tertiaire**.

Concernant la durabilité, les prix des **biens durables** sont restés stables, ceux des **biens non durables** ont augmenté de 3,8% contre une diminution de 0,2% pour les **biens semi durables**. En un an, les prix des **biens durables** et **semi durables** ont diminué respectivement de 1,7% et 0,1% contre une augmentation de 3,3% pour les **biens non durables**.

L'indicateur de convergence communautaire de l'UEMOA mesure la variation moyenne des prix au cours des douze derniers mois par rapport aux douze mois précédents. Il s'est situé à 1,0% pour ce mois, celui de l'UEMOA affiche 0,2% au mois de mai 2015.

IHPC suivant les nomenclatures secondaires

	Pondération	Indices pour le mois de					Variation depuis		
		juin-14	mars-15	avr.-15	mai-15	juin-15	1 mois	3 mois	12 mois
Indice global	10 000	113,6	111,7	112,5	112,9	115,3	2,1	3,2	1,5
Produits frais	2 458	114,0	109,7	111,0	113,3	122,0	7,7	11,2	7,0
Produits Energie	1 252	114,9	112,8	114,3	114,3	113,5	-0,7	0,7	-1,2
Hors produits frais et energie = Inflation sous	6 290	113,8	113,4	113,8	113,4	114,4	0,9	0,9	0,5
Local	6 605	115,7	113,1	114,1	114,6	118,4	3,3	4,7	2,3
Importé	3 395	111,0	110,9	111,1	111,0	111,0	0,0	0,1	0,0
Primaire	2 529	115,1	112,2	113,4	116,0	123,4	6,4	10,1	7,2
Secondaire	4 894	116,4	114,5	115,1	115,2	115,8	0,6	1,2	-0,5
Tertiaire = Services	2 578	107,3	107,2	107,7	106,3	106,9	0,5	-0,3	-0,4
Durable	340	100,8	99,7	99,3	99,2	99,1	0,0	-0,6	-1,7
Non durable	5 485	119,1	116,0	117,3	118,6	123,0	3,8	6,1	3,3
Semi Durable	1 611	109,9	110,0	109,5	110,0	109,8	-0,2	-0,2	-0,1

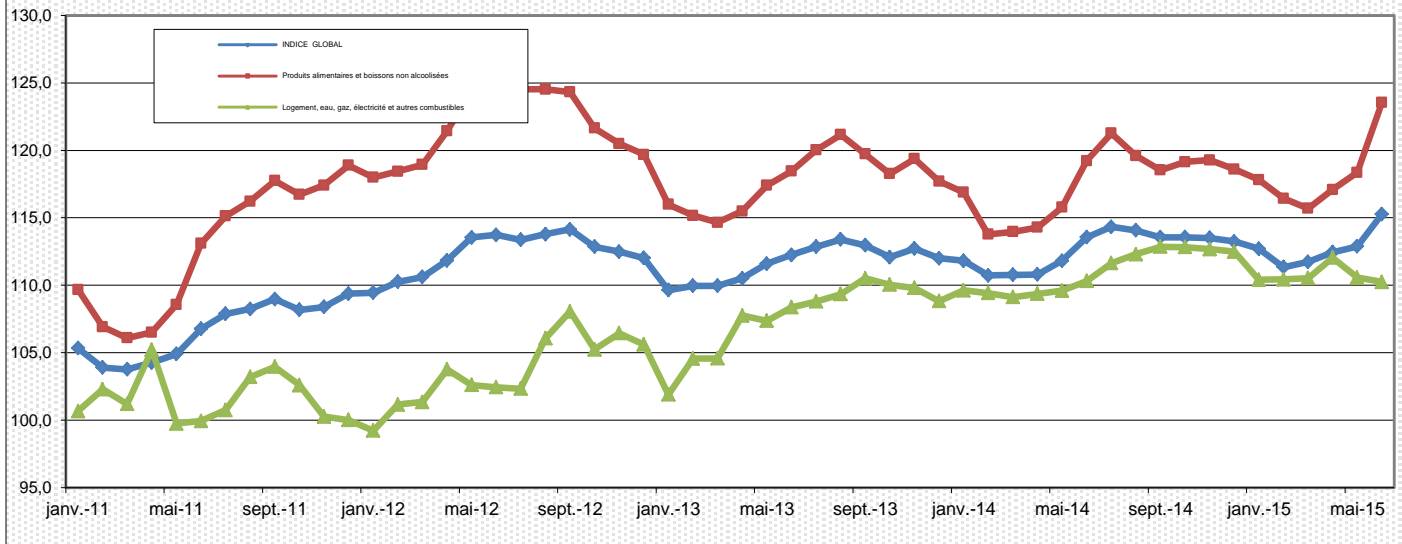
Variation annuelle (Moyenne 12 mois) du taux d'Inflation du Mali et de l'UEMOA (%)

MOIS		juin-14	juil.-14	août-14	sept.-14	oct.-14	nov.-14	déc.-14	janv.-15	févr.-15	mars-15	avr.-15	mai-15	juin-15
Taux d'Inflation	Mali	0,2	0,4	0,4	0,6	0,7	0,8	0,9	0,8	0,8	0,8	0,9	0,9	1,0
	UEMOA	0,4	0,2	0,1	-0,1	-0,1	-0,2	-0,1	-0,1	0,0	0,0	0,1	0,2	

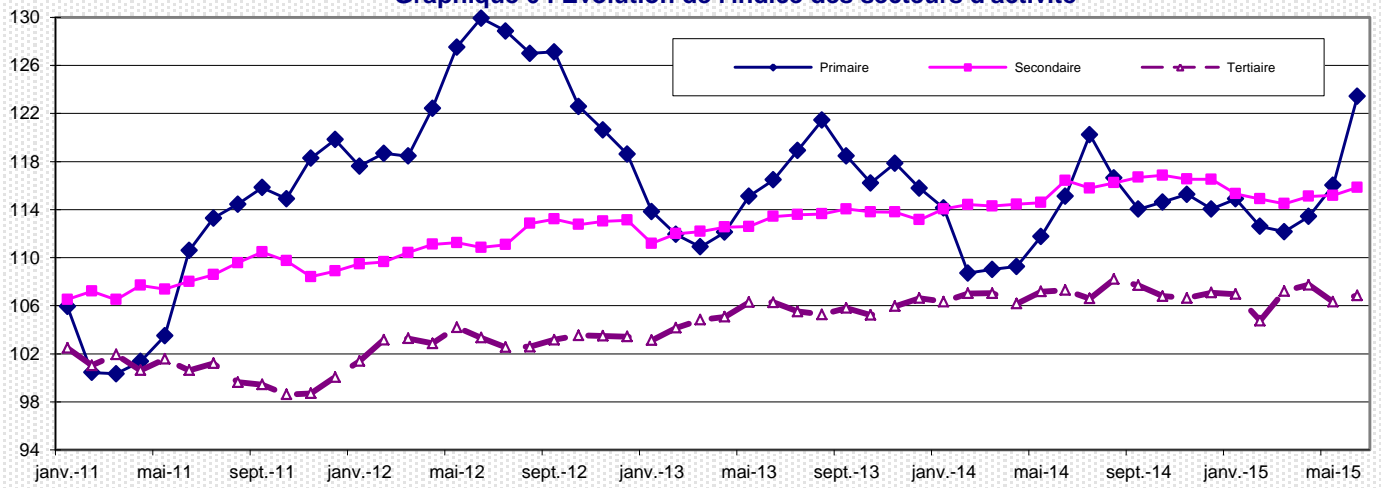
Indices et variations en glissement des pays de l'UEMOA

Pays	Bénin		Burkina Faso		Côte d'Ivoire		Guinée Bissau		Mali		Niger		Sénégal		Togo		UEMOA	
	Indice	Inflation	Indice	Inflation	Indice	Inflation	Indice	Inflation	Indice	Inflation	Indice	Inflation	Indice	Inflation	Indice	Inflation	Indice	Inflation
mai-14	114,8	-0,2	107,4	-0,2	112,6	0,9	105,7	-1,3	111,8	0,2	105,8	-0,7	101,3	-1,7	115,2	0,4	109,7	0,0
juin-14	113,5	-0,3	108,6	-0,4	112,4	0,6	104,9	-1,8	113,6	1,2	106,8	-1,3	101,3	-1,1	115,1	0,4	109,9	0,0
juil-14	112,6	-2,0	108,4	-1,1	112,8	0,9	107,0	-0,5	114,3	1,3	107,5	-2,8	102,0	-1,4	115,0	1,0	110,2	-0,1
août-14	111,4	-2,0	108,1	0,2	112,5	0,8	107,2	-1,1	114,1	0,6	107,3	-2,7	103,9	-1,2	113,7	0,4	110,2	-0,2
sept-14	111,0	-2,2	108,1	0,9	111,4	0,0	108,2	0,2	113,6	0,5	107,8	-1,7	104,6	-1,3	112,5	-0,6	109,7	-0,5
oct-14	111,4	-0,5	107,7	0,8	111,9	0,6	108,1	-0,4	113,6	1,3	107,5	-1,1	105,4	-2,0	113,7	1,1	110,2	0,0
nov-14	110,9	-0,4	107,5	-0,4	112,2	1,0	107,5	-0,6	113,5	0,7	107,5	-0,5	104,4	-2,2	113,4	0,5	110,0	0,0
déc-14	111,2	-0,7	107,1	-0,1	112,4	0,9	106,5	-0,1	113,3	1,1	106,6	-0,6	104,3	-0,8	114,6	1,8	110,1	0,4
janv-15	112,3	-1,0	106,0	-0,3	113,2	1,5	106,6	0,3	112,7	0,8	106,0	-0,5	102,3	-2,4	115,6	2,8	110,0	0,4
févr-15	111,2	-1,1	106,5	0,6	112,8	1,3	105,4	0,5	111,3	0,6	105,4	0,8	102,1	-1,2	115,3	1,4	109,6	0,5
mars-15	112,2	-1,0	105,9	-0,2	113,3	0,8	105,3	-0,4	111,7	0,9	104,2	-1,0	101,6	-1,5	114,9	0,9	109,6	0,0
avr-15	110,8	-0,2	106,7	1,4	113,2	1,4	105,6	0,5	112,5	1,5	105,1	1,2	101,6	-0,6	115,0	0,0	109,7	0,6
mai-15	115,2	0,3	107,3	-0,1	113,9	1,2	106,1	0,4	112,9	1,0	105,2	-0,6	101,9	0,6	116,5	1,1	110,6	0,8

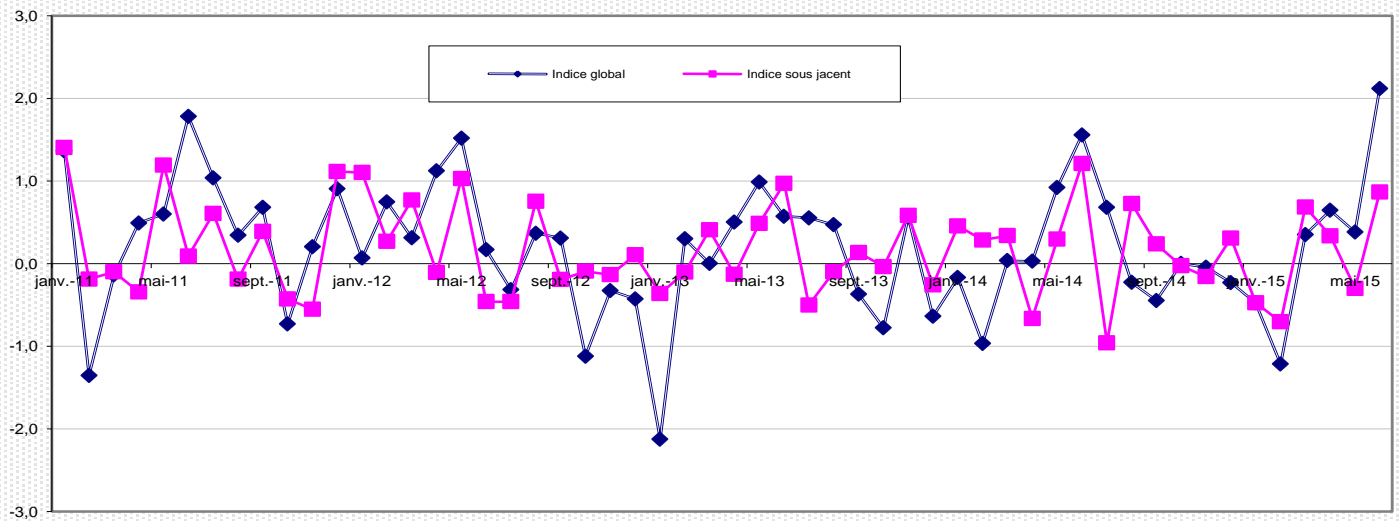
Graphique 5 : Indice global, fonction Alimentaire, logement-électricité-gaz et combustibles



Graphique 6 : Evolution de l'indice des secteurs d'activité



Graphique 7 : Variations mensuelles indice global et indice sous jacent



INDICES SUIVANT LES FONCTIONS ET LES GROUPES DE LA NCOA-IHPC

Codes	Libellé	Pondération	Indices					Variation		
			juin-14	mars-15	avr.-15	mai-15	juin-15	1 mois	3 mois	12 mois
	INDICE GLOBAL	10 000	113,6	111,7	112,5	112,9	115,3	2,1	3,2	1,5
01	Produits alimentaires et boissons non alcoolisées	4 540	119,2	115,7	117,1	118,4	123,6	4,4	6,8	3,6
011	Produits alimentaires	4 348	119,0	115,3	116,7	118,1	123,5	4,6	7,1	3,7
012	Boissons non alcoolisées	192	123,9	125,1	125,8	125,5	125,6	0,1	0,4	1,4
02	Tabac et stupéfiants	78	128,0	135,6	136,0	135,8	135,6	-0,1	0,0	6,0
021	Boissons alcoolisées	2	109,4	108,9	109,2	109,2	109,2	0,0	0,3	-0,2
022	Tabacs et stupéfiants	76	128,7	136,7	137,1	136,8	136,7	-0,1	0,0	6,2
03	Articles d'habillement et chaussures	999	107,8	107,9	108,3	108,3	108,3	0,0	0,3	0,4
031	Articles d'habillement	833	108,9	108,7	109,1	109,2	109,2	0,0	0,4	0,2
032	Chaussures	166	102,0	103,8	104,0	104,0	103,6	-0,4	-0,3	1,5
04	Logement, eau, gaz, électricité et autres combustibles	1 097	110,3	110,5	112,1	110,6	110,2	-0,3	-0,3	-0,1
041	Loyers effectifs	205	105,8	107,0	107,2	107,2	107,2	0,0	0,1	1,3
043	Entretien et réparation des logements	68	97,7	100,3	100,2	100,2	101,1	0,8	0,8	3,4
044	Alimentation en eau et services divers lié au logement	211	109,9	109,1	108,7	108,7	108,7	0,0	-0,3	-1,0
045	Electricité, gaz et autres combustibles	613	113,4	113,3	116,2	113,5	112,8	-0,6	-0,5	-0,5
05	Meubles, articles de ménage et entretien courant du foyer	386	107,9	109,7	108,7	108,7	108,7	0,0	-0,9	0,7
051	Meubles, articles d'ameublement, tapis et autres revêtement	91	98,7	100,9	99,4	99,4	99,4	0,0	-1,4	0,7
052	Articles de ménage en textiles	47	104,9	106,9	106,0	106,0	106,0	0,0	-0,8	1,0
053	Appareils ménagers	22	100,9	101,8	101,8	101,8	101,8	0,0	0,0	0,9
054	Verrerie, vaisselle et ustensiles de ménage	14	110,7	111,1	111,1	111,1	111,1	0,0	0,0	0,3
055	Outils et autre matériel pour la maison et le jardin	10	94,3	93,7	93,7	93,7	93,6	-0,1	-0,1	-0,8
056	Biens et services liés à l'entretien courant du foyer	202	114,0	115,8	114,8	114,8	114,8	0,0	-0,9	0,7
06	Santé	256	100,8	101,9	102,5	102,3	102,2	-0,1	0,3	1,3
061	Produits, appareils et matériels médicaux	161	100,8	102,6	103,5	103,1	103,0	-0,2	0,4	2,1
062	Services ambulatoires	49	100,4	99,3	99,3	99,3	99,3	0,0	0,0	-1,1
063	Services hospitaliers	46	101,4	102,0	102,6	102,6	102,6	0,0	0,6	1,3
07	Transports	1 211	115,5	112,6	112,8	114,1	113,7	-0,4	0,9	-1,6
071	Achat de véhicules	147	110,2	107,4	107,4	107,2	107,2	0,0	-0,2	-2,8
072	Dépenses d'utilisation des véhicules	794	114,1	110,7	111,0	113,0	112,3	-0,6	1,4	-1,6
073	Services de transport	270	122,3	121,3	121,3	121,3	121,3	0,0	0,0	-0,8
08	Communication	527	99,4	97,7	95,7	93,3	95,9	2,8	-1,9	-3,5
081	Services postaux	2	103,0	103,0	103,0	103,0	103,0	0,0	0,0	0,0
082	Matériel de téléphonie et de télécopie	34	88,1	88,1	88,1	88,1	88,1	0,0	0,0	0,0
083	Services de téléphonie et de télécopie	491	100,2	98,4	96,2	93,6	96,4	3,0	-2,0	-3,8
09	Loisirs et culture	132	97,0	96,7	96,6	96,5	96,4	-0,1	-0,2	-0,6
091	Matériel audiovisuel, photographique et de traitement de l'image et d	56	86,8	85,1	84,9	84,4	84,4	0,0	-0,9	-2,8
093	Autres articles et matériel de loisirs, de jardinage et anim	12	109,2	107,8	107,8	109,5	109,5	0,0	1,5	0,2
094	Services récréatifs et culturels	25	100,1	100,0	100,0	100,0	100,0	0,0	0,0	-0,1
095	Journaux, livres et articles de papeterie	38	104,8	106,6	106,6	106,6	106,5	-0,1	-0,1	1,7
096	Forfaits touristiques	1	153,0	149,2	149,2	149,2	145,3	-2,6	-2,6	-5,0
10	Enseignement	178	107,1	107,0	107,0	107,0	107,0	0,0	0,0	0,0
101	Enseignement pré-élémentaire et primaire	90	109,0	109,0	109,0	109,0	109,0	0,0	0,0	0,0
102	Enseignement secondaire	60	106,0	105,9	105,9	105,9	105,9	0,0	0,0	-0,1
104	Enseignement supérieur	19	100,2	100,2	100,2	100,2	100,2	0,0	0,0	0,0
105	Enseignement post-secondaire non supérieur et Enseignement non	9	109,5	109,5	109,5	109,5	109,5	0,0	0,0	0,0
11	Restaurants et Hôtels	231	108,5	108,8	108,9	108,9	108,9	0,0	0,1	0,4
111	Services de restauration	228	108,6	108,9	109,0	109,0	109,0	0,0	0,1	0,4
112	Services d'hébergement	3	100,3	100,3	100,3	100,3	100,3	0,0	0,0	0,0
12	Biens et services divers	365	106,9	107,1	106,7	106,7	106,7	0,0	-0,4	-0,2
121	Soins corporels	275	102,9	102,7	102,2	102,2	102,2	0,0	-0,5	-0,7
123	Effets personnels n.c.a	58	120,2	121,9	121,9	121,9	121,9	0,0	0,0	1,4
124	Protection sociale et assurance	13	101,2	101,2	101,2	101,2	101,2	0,0	0,0	0,0
126	Services financiers	2	97,6	97,6	97,6	97,6	97,6	0,0	0,0	0,0
127	Autres services n.c.a	17	133,2	133,2	133,2	133,2	133,2	0,0	0,0	0,0

Institut National de la Statistique, Immeuble MEF, ACI 2000 (Avenue du Mali), BP : 12; Tel: 20 22 24 55 / 20 22 48 73, Site web : www.instat.gov.ml
Directeur Général : Seydou Moussa TRAORE

Responsable des prix : Issa SIDIBE

Collaborateurs : Modibo TRAORE; Abdoulaye Aziz SANOGO; Issa TRAORE; Mohamed SANGARE ; Abdramane OUATTARA