

**INDICE HARMONISE
DES PRIX A LA CONSOMMATION (IHPC)
POUR LES PAYS MEMBRES DE L'UEMOA
BAMAKO – Juillet 2014**

AVERTISSEMENT

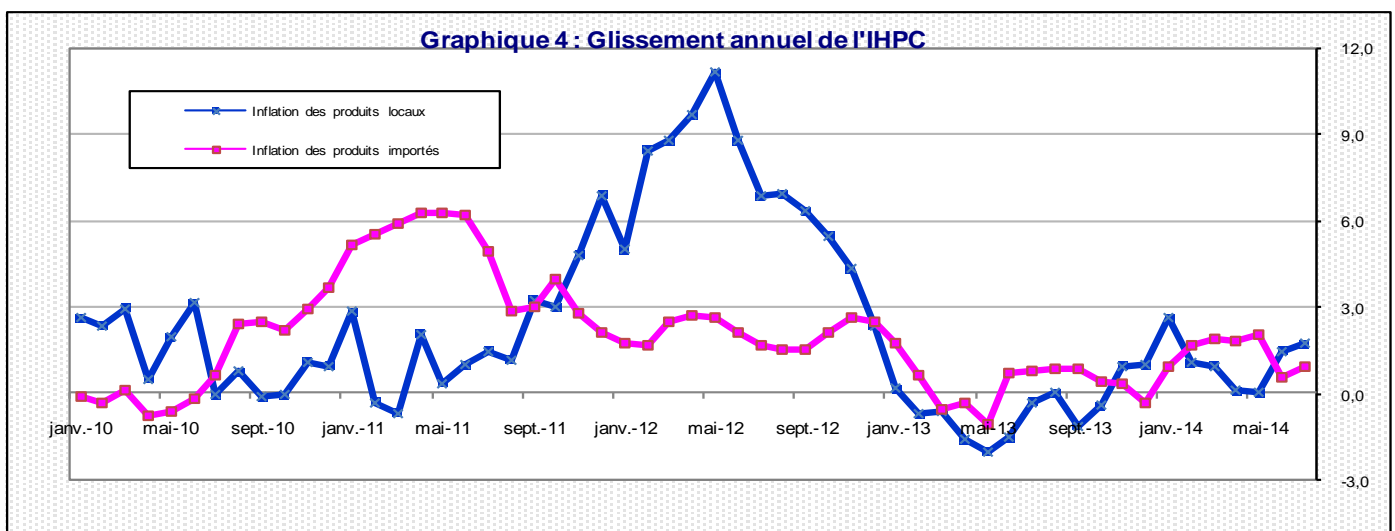
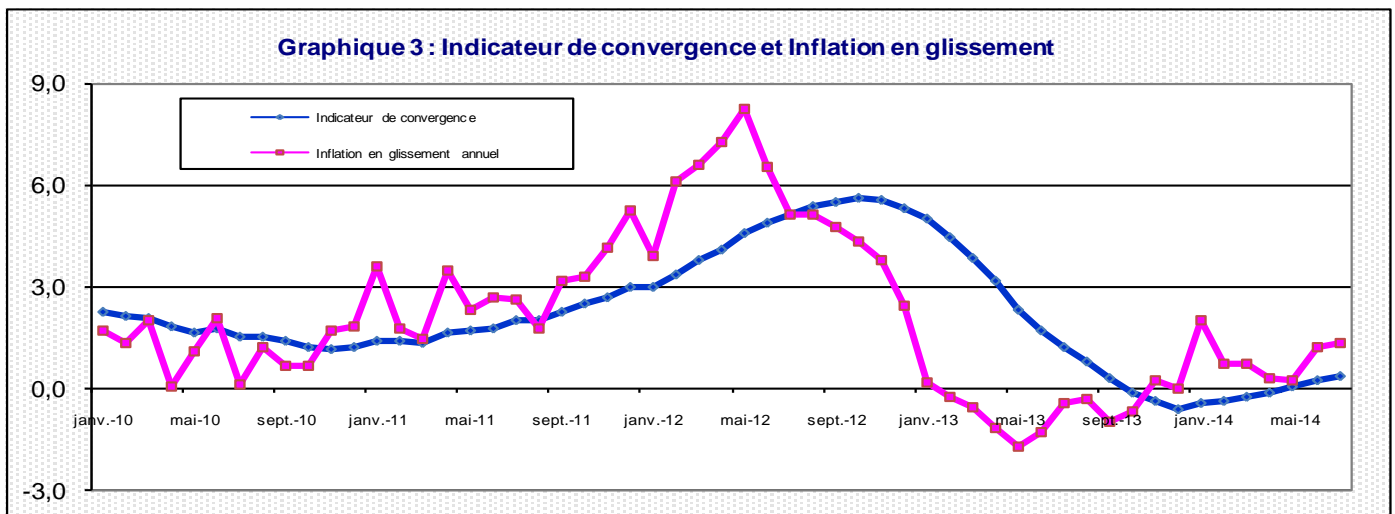
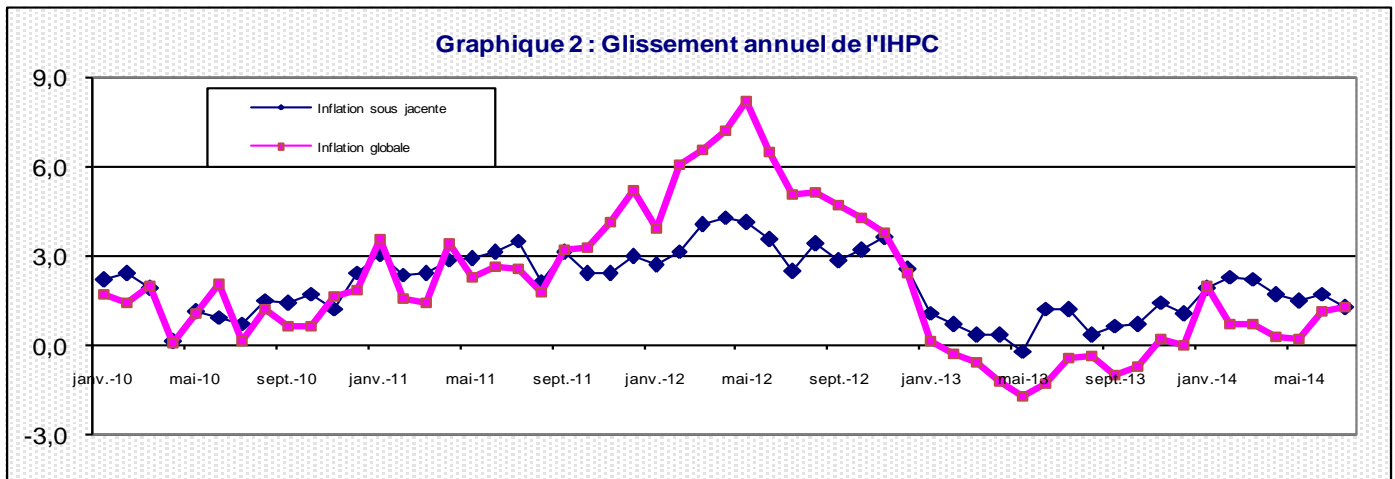
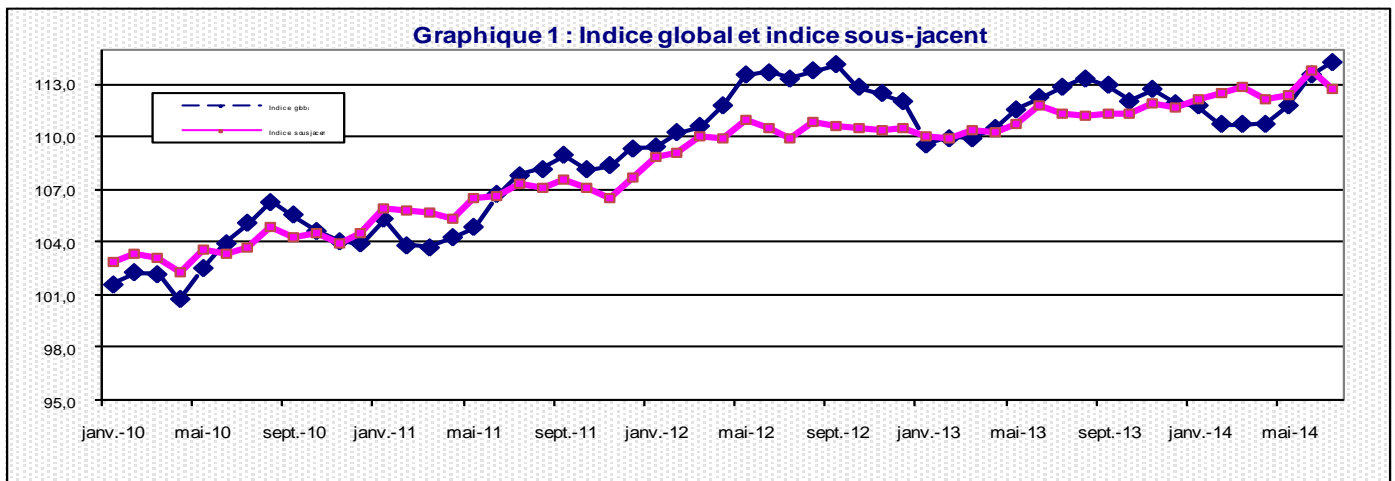
L'Institut National de la Statistique a le plaisir de mettre à la disposition des utilisateurs l'Indice Harmonisé des Prix à la Consommation (IHPC). Cet indice est harmonisé car la méthodologie utilisée pour sa production est identique dans les huit pays membres de l'Union Economique et Monétaire Ouest Africaine (UEMOA). Ainsi, cet indice a été adopté comme instrument de mesure de l'évolution des prix au sein des pays de l'UEMOA.

La première période de base de l'IHPC est l'année 1996. Elle a été rénovée en 2008 et comme en 1996, les pondérations proviennent d'une enquête sur les dépenses de plus de 1000 ménages, effectuée en 2008. La population de référence de l'IHPC est l'ensemble des ménages résidant dans le District de Bamako. Le panier de la ménagère comprend 650 variétés suivies dans 1511 points de vente.

L'IHPC est un indice de Laspeyres calculé en utilisant le principe d'agrégations successives du niveau le plus fin (variété) au niveau le plus élevé (fonction).

**Mois de juillet 2014
(Base 100 : année 2008)**

	Pondération	Indices pour les mois de :					Variations (en %)		
		juil.-13	avr.-14	mai.-14	juin.-14	juil.-14	du dernier mois	des 3 derniers mois	des 12 derniers mois
INDICE DE BAMAKO	10 000	112,9	110,8	111,8	113,6	114,3	0,7	3,2	1,3
01 Produits alimentaires et boissons non alcoolisées	4 540	120,0	114,3	115,8	119,2	121,3	1,7	6,1	1,0
- Céréales non transformées	1 246	103,9	102,4	100,0	100,2	101,5	1,3	-0,9	-2,4
- Autres fruits frais	84	127,2	115,1	102,2	120,1	127,5	6,1	10,7	0,2
-Sel, épices, sauces et produits alimentaires n.d.a	263	125,7	118,2	119,0	122,3	122,9	0,5	4,0	-2,2
-Légumes frais en feuilles	78	137,0	92,2	119,6	135,3	159,1	17,6	72,5	16,1
- Tubercules et plantains	84	127,2	92,5	93,1	104,0	120,4	15,8	30,3	-5,3
- Huiles	244	121,5	119,8	120,7	117,6	118,5	0,7	-1,1	-2,5
- Autres matières grasses	91	122,1	113,5	122,2	123,3	117,7	-4,5	3,7	-3,6
02 Boissons alcoolisées, Tabac et stupéfiants	78	115,0	121,6	124,0	128,0	130,8	2,2	7,5	13,8
03 Articles d'habillement et chaussures	999	105,9	107,6	107,7	107,8	108,3	0,5	0,6	2,3
- Vêtements de dessus hommes	205	105,0	105,8	105,5	105,8	105,8	0,0	0,0	0,8
04 Logement, eau, gaz, électricité et autres combustibles	1 097	108,8	109,4	109,6	110,3	111,6	1,2	2,1	2,6
- Combustibles solides et autres	222	113,2	115,2	116,3	119,7	115,2	-3,7	0,0	1,8
05 Meubles, articles de ménage et entretien courant du foyer	386	109,2	107,9	107,9	107,9	107,9	0,0	0,1	-1,2
06 Santé	256	99,9	100,9	101,0	100,8	101,4	0,5	0,5	1,4
07 Transports	1 211	111,4	114,4	115,2	115,5	115,7	0,2	1,1	3,8
- Carburants et lubrifiants	639	113,1	115,4	116,0	116,4	117,4	0,8	1,7	3,8
08 Communication	527	96,1	95,2	98,9	99,4	91,4	-8,0	-3,9	-4,9
09 Loisirs et culture	132	98,9	96,9	97,0	97,0	97,0	0,0	0,1	-1,9
10 Enseignement	178	105,7	107,1	107,1	107,1	107,1	0,0	0,0	1,3
11 Restaurants et Hôtels	231	110,1	108,5	108,5	108,5	108,5	0,0	0,0	-1,5
12 Biens et services divers	365	106,5	106,9	106,9	106,9	106,9	0,0	0,0	0,4



**Commentaire de l'indice harmonisé
des prix à la consommation des ménages
(IHPC), pour les pays de l'UEMOA :
BAMAKO – Juillet 2014**

L'indice des prix à la consommation des ménages à Bamako au mois de juillet 2014 a augmenté de 0,7% par rapport au mois de juin 2014 et se situe à 114,3. Par rapport au mois d'avril 2014, la hausse est de 3,2%. En un an (juillet 2014 par rapport à juillet 2013), les prix ont grimpé de 1,3%.

L'inflation sous jacente (l'évolution du niveau général des prix en dehors des produits frais et de l'énergie) a diminué de 1,0%. Par rapport au même mois de l'année précédente, la hausse est de 1,3%.

La hausse du niveau de l'indice global de 0,7% est liée en grande partie aux fonctions suivantes:

Les « Produits alimentaires et boissons non alcoolisées » ont augmenté de 1,7% en liaison avec la hausse des prix des céréales non transformées (1,3%) en occurrence le riz (1,3%), le mil (1,3%), le maïs (1,9%), le sorgho (3,6%). Quant aux poissons frais, ils ont augmenté de 4,7% au regard de la hausse des prix du maquereau congelé (9,5%), du silure frais (12,2%) et de la carpe fraîche d'eau douce (3,0%) en raison du mois de ramadan. Les légumes frais en feuilles ont augmenté de 17,6% au regard du renchérissement des prix des poireaux frais (52%), de la salade locale (22,1%). Quant aux tubercules et plantains, ils ont augmenté de 15,8% en liaison avec la hausse des prix de la pomme de terre (28,3%) et de l'igname (11,7%) en raison de la diminution de la production locale.

La fonction « Boissons alcoolisées, Tabac et stupéfiants » a augmenté de 2,2% en liaison avec la hausse des prix des tabacs plus précisément le prix des cigarettes de luxe avec filtre (3,1%).

La fonction « Logement, eau, gaz, électricité et autres combustibles » a augmenté de 1,2% en liaison avec la hausse du prix de l'électricité de 6,4% due au changement induit au niveau du tarif social pour toute consommation excédant

100kw/h. A cela s'ajoute la hausse du prix au litre du pétrole lampant de 2,1%.

Malgré la hausse de l'indice global, la fonction « Communication » a baissé de 8,0% en liaison avec les bonus accordés ce mois par les opérateurs téléphoniques aux consommateurs par rapport au mois précédent réduisant ainsi le coût de communication entre le même réseau.

Au cours de ce mois, les prix des produits frais et ceux de l'énergie ont augmenté respectivement de 5,3% et 1,4%. En un an, les prix des produits frais et ceux de l'énergie ont augmenté respectivement de 1,3% et 4,1%.

Au regard de la provenance, les prix des produits locaux et ceux importés ont augmenté respectivement de 1,1% et 0,2%. Sur un an, les prix des produits locaux et ceux importés ont augmenté respectivement de 1,7% et 0,9%.

Quant à l'appartenance sectorielle, les prix des produits du secteur primaire, ont augmenté de 4,5% contre une diminution de ceux du secondaire et du tertiaire respectivement de 0,5% et 0,7%. En un an, les prix des produits du secteur primaire, secondaire et tertiaire ont augmenté respectivement de 1,1%, 1,9% et 1,0%.

Au regard de la durabilité, les prix des biens durables et semi durables ont diminué respectivement de 1,0% et 0,2% contre une augmentation de 1,8% pour les biens non durables. En un an, les prix des biens durables ont baissé de 1,3%, tandis que ceux des non durables et semi durables ont augmenté respectivement de 1,9% et 1,4%.

L'indicateur de convergence communautaire de l'UEMOA mesure la hausse moyenne des prix au cours des douze derniers mois par rapport aux douze mois précédents. Il s'est situé à 0,4% pour ce mois, celui de l'UEMOA affiche aussi 0,4% au mois précédent.

IHPC suivant les nomenclatures secondaires

	Pondération	Indices pour le mois de					Variation depuis		
		juil.-13	avr.-14	mai-14	juin-14	juil.-14	1 mois	3 mois	12 mois
Indice global	10 000	112,9	110,8	111,8	113,6	114,3	0,7	3,2	1,3
Produits frais	2 458	118,5	107,1	110,2	114,0	120,1	5,3	12,1	1,3
Produits Energie	1 252	112,0	113,6	114,1	114,9	116,6	1,4	2,6	4,1
Hors produits frais et energie = Inflation sous jacente	6 290	111,3	112,1	112,5	113,8	112,7	-1,0	0,5	1,3
Local	6 605	115,0	111,2	113,0	115,7	117,0	1,1	5,2	1,7
Importé	3 395	110,2	111,4	111,0	111,0	111,2	0,2	-0,1	0,9
Primaire	2 529	118,9	109,3	111,8	115,1	120,2	4,5	10,0	1,1
Secondaire	4 894	113,6	114,5	114,6	116,4	115,8	-0,5	1,2	1,9
Tertiaire = Services	2 578	105,5	106,2	107,2	107,3	106,6	-0,7	0,4	1,0
Durable	340	101,1	100,8	100,8	100,8	99,8	-1,0	-0,9	-1,3
Non durable	5 485	119,0	114,6	116,0	119,1	121,3	1,8	5,8	1,9
Semi Durable	1 611	108,2	109,2	109,3	109,9	109,7	-0,2	0,5	1,4

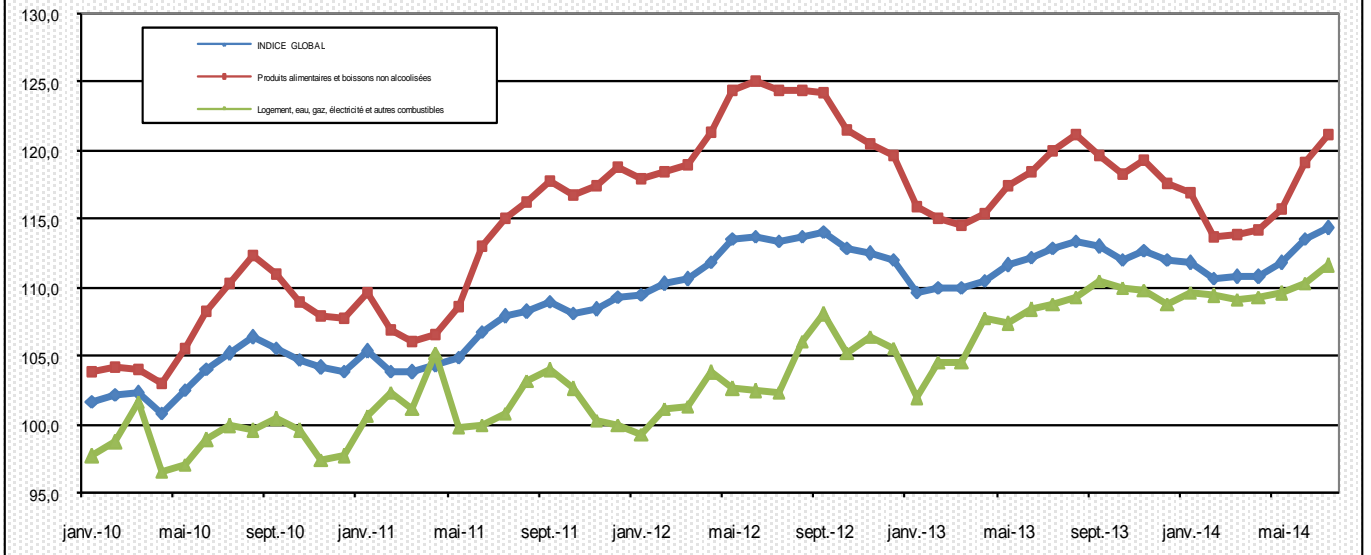
Variation annuelle (Moyenne 12 mois) du taux d'Inflation du Mali et de l'UEMOA (%)

MOIS		juil.-13	août-13	sept-13	oct.-13	nov.-13	déc.-13	janv.-14	févr.-14	mars-14	avr.-14	mai-14	juin-14	juil.-14
Taux d'Inflation	Mali	1,2	0,8	0,3	-0,1	-0,4	-0,6	-0,5	-0,4	-0,3	-0,1	0,0	0,2	0,4
	UEMOA	2,4	2,4	2,2	2,0	1,8	1,5	1,4	1,1	0,9	0,7	0,5	0,4	

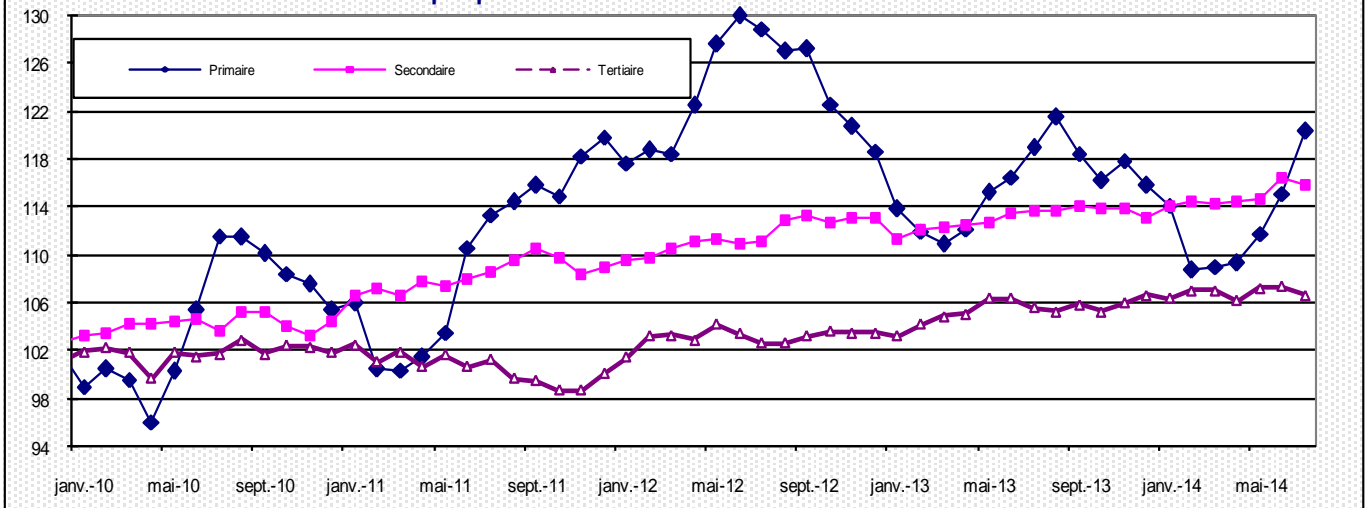
Indices et variations en glissement des pays de l'UEMOA

Pays	Bénin		Burkina Faso		Côte d'Ivoire		Guinée Bissau		Mali		Niger		Sénégal		Togo		UEMOA	
	Indice	Inflation	Indice	Inflation	Indice	Inflation	Indice	Inflation	Indice	Inflation	Indice	Inflation	Indice	Inflation	Indice	Inflation	Indice	Inflation
juin-13	113,8	0,7	109,1	1,8	111,7	2,9	106,9		112,2	-1,3	108,2	2,5	102,5	0,7	114,6	2,1	109,9	1,8
juil-13	114,9	2,3	109,6	0,8	111,8	2,4	107,5		112,9	-0,5	110,6	4,2	103,4	1,1	113,9	1,4	110,4	1,8
août-13	113,7	1,6	107,8	-0,7	111,6	2,3	108,4	0,6	113,4	-0,3	110,3	3,8	105,1	1,2	113,3	1,2	110,3	1,5
sept-13	113,4	0,2	107,1	-2,3	111,3	2,2	108,0	-0,1	113,0	-1,0	109,6	3,2	106,0	1,0	113,2	1,5	110,2	1,1
oct-13	110,9	-2,1	106,9	-2,4	111,2	1,7	108,6	1,7	112,1	-0,7	108,7	2,8	107,5	1,3	112,5	0,8	110,1	0,7
nov-13	111,3	-2,8	107,9	-1,3	111,1	1,1	108,1		112,7	0,2	108,0	2,3	106,8	0,9	112,8	0,5	110,1	0,5
déc-13	112,0	-1,8	107,9	0,1	111,4	0,4	106,6	-0,1	112,0	0,0	107,2	1,1	105,1	-0,1	112,5	0,5	109,7	0,0
janv-14	113,4	-0,5	106,4	0,0	111,5	0,1	106,3	-0,5	111,8	2,0	106,6	1,6	104,8	0,8	112,5	-2,0	109,1	-0,4
févr-14	112,4	-1,5	105,9	-0,8	111,4	-0,2	104,8	-2,1	110,7	0,7	104,5	0,1	103,4	-0,5	113,7	-0,6	109,6	0,1
mars-14	112,7	-1,1	106,6	-0,1	111,3	0,0	104,4	-2,5	110,8	0,7	103,5	-0,4	102,9	-0,5	113,9	-0,7	109,0	-0,3
avr-14	113,0	-1,7	105,3	-2,0	111,6	-0,2	105,2	-1,4	110,8	0,3	103,8	-0,8	102,2	-1,1	115,0	0,6	109,0	-0,6
mai-14	114,8	-0,2	107,4	-0,2	112,6	0,9	105,7	-1,3	111,8	0,2	105,8	-0,7	101,3	-1,7	115,2	0,4	109,7	0,0
juin-14	113,5	-0,3	108,6	-0,4	112,4	0,6	104,9	-1,8	113,6	1,2	106,8	-1,3	101,3	-1,1	115,1	0,4	109,9	0,0

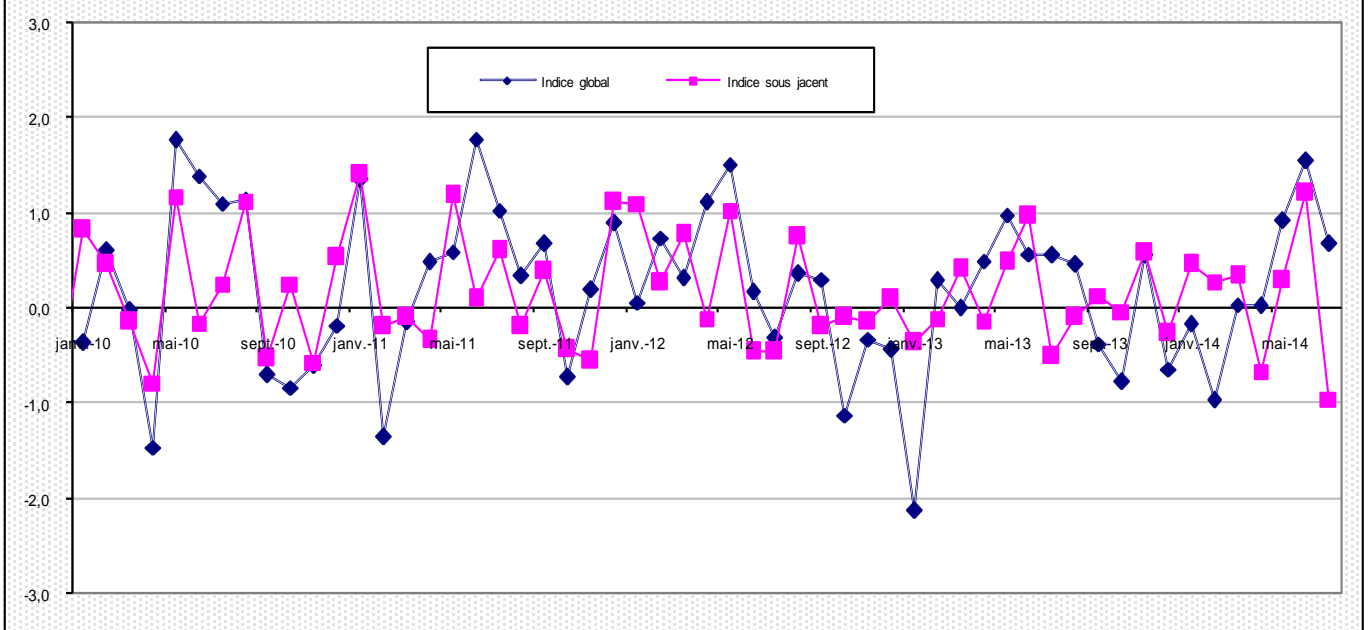
Graphique 5 : Indice global, fonction Alimentaire, logement-électricité-gaz et combustibles



Graphique 6 : Evolution de l'indice des secteurs d'activité



Graphique 7 : Variations mensuelles indice global et indice sous jacent



INDICES SUIVANT LES FONCTIONS ET LES GROUPES DE LA NCOA-IHPC

Codes	Libellé	Pondération	Indices					Variation		
			juil.-13	avr.-14	mai-14	juin-14	juil.-14	1 mois	3 mois	12 mois
	INDICE GLOBAL	10 000	112,9	110,8	111,8	113,6	114,3	0,7	3,2	1,3
01	Produits alimentaires et boissons non alcoolisées	4 540	120,0	114,3	115,8	119,2	121,3	1,7	6,1	1,0
011	Produits alimentaires	4 348	120,2	113,9	115,5	119,0	121,3	1,9	6,4	0,8
012	Boissons non alcoolisées	192	115,5	122,4	122,3	123,9	121,8	-1,7	-0,5	5,5
02	Tabac et stupéfiants	78	115,0	121,6	124,0	128,0	130,8	2,2	7,5	13,8
021	Boissons alcoolisées	2	107,4	109,9	109,6	109,4	109,4	0,0	-0,4	1,9
022	Tabacs et stupéfiants	76	115,3	122,1	124,5	128,7	131,6	2,3	7,8	14,2
03	Articles d'habillement et chaussures	999	105,9	107,6	107,7	107,8	108,3	0,5	0,6	2,3
031	Articles d'habillement	833	106,7	108,8	108,8	108,9	109,4	0,5	0,5	2,5
032	Chaussures	166	101,8	101,6	101,9	102,0	102,8	0,7	1,1	0,9
04	Logement, eau, gaz, électricité et autres combustibles	1 097	108,8	109,4	109,6	110,3	111,6	1,2	2,1	2,6
041	Loyers effectifs	205	105,3	105,8	105,8	105,8	105,8	0,0	0,0	0,4
043	Entretien et réparation des logements	68	97,8	97,7	97,7	97,7	97,7	0,0	0,0	-0,1
044	Alimentation en eau et services divers lié au logement	211	109,9	109,9	109,9	109,9	109,9	0,0	0,0	0,0
045	Electricité, gaz et autres combustibles	613	110,8	111,7	112,1	113,4	115,8	2,1	3,7	4,4
05	Meubles, articles de ménage et entretien courant du foyer	386	109,2	107,9	107,9	107,9	107,9	0,0	0,1	-1,2
051	Meubles, articles d'ameublement, tapis et autres revêtement	91	97,5	98,7	98,7	98,7	98,7	0,0	0,0	1,3
052	Articles de ménage en textiles	47	103,6	104,6	104,8	104,9	104,9	0,0	0,3	1,3
053	Appareils ménagers	22	101,1	100,9	100,9	100,9	100,9	0,0	0,0	-0,2
054	Verrerie, vaisselle et ustensiles de ménage	14	104,6	108,4	109,4	110,7	110,7	0,0	2,2	5,8
055	Outils et autre matériel pour la maison et le jardin	10	102,1	94,3	94,3	94,3	94,2	-0,1	-0,1	-7,7
056	Biens et services liés à l'entretien courant du foyer	202	117,4	114,1	114,1	114,0	114,0	0,0	-0,1	-2,8
06	Santé	256	99,9	100,9	101,0	100,8	101,4	0,5	0,5	1,4
061	Produits, appareils et matériels médicaux	161	99,9	101,3	101,3	100,8	101,7	0,8	0,4	1,8
062	Services ambulatoires	49	100,0	100,4	100,4	100,4	100,4	0,0	0,0	0,3
063	Services hospitaliers	46	100,0	100,0	100,8	101,4	101,4	0,0	1,3	1,3
07	Transports	1 211	111,4	114,4	115,2	115,5	115,7	0,2	1,1	3,8
071	Achat de véhicules	147	107,8	110,2	110,3	110,2	107,9	-2,1	-2,1	0,1
072	Dépenses d'utilisation des véhicules	794	111,8	113,3	113,8	114,1	114,9	0,7	1,4	2,7
073	Services de transport	270	112,2	120,0	122,2	122,3	122,4	0,0	2,0	9,1
08	Communication	527	96,1	95,2	98,9	99,4	91,4	-8,0	-3,9	-4,9
081	Services postaux	2	103,0	103,0	103,0	103,0	103,0	0,0	0,0	-0,1
082	Matériel de téléphonie et de télécopie	34	96,6	88,1	88,1	88,1	88,1	0,0	0,0	-8,8
083	Services de téléphonie et de télécopie	491	96,1	95,6	99,7	100,2	91,6	-8,6	-4,2	-4,7
09	Loisirs et culture	132	98,9	96,9	97,0	97,0	97,0	0,0	0,1	-1,9
091	Matériel audiovisuel, photographique et de traitement de l'image et du son	56	92,3	87,0	86,9	86,8	86,8	0,0	-0,2	-5,9
093	Autres articles et matériel de loisirs, de jardinage et anim	12	104,2	107,3	108,1	109,2	109,2	0,0	1,8	4,8
094	Services récréatifs et culturels	25	100,1	100,1	100,1	100,1	100,1	0,0	0,0	0,0
095	Journaux, livres et articles de papeterie	38	104,7	104,8	104,8	104,8	104,8	0,0	0,0	0,1
096	Forfaits touristiques	1	151,7	151,7	153,0	153,0	149,3	-2,4	-1,6	-1,6
10	Enseignement	178	105,7	107,1	107,1	107,1	107,1	0,0	0,0	1,3
101	Enseignement pré-élémentaire et primaire	90	106,2	109,0	109,0	109,0	109,0	0,0	0,0	2,6
102	Enseignement secondaire	60	106,2	106,0	106,0	106,0	106,0	0,0	0,0	-0,2
104	Enseignement supérieur	19	100,0	100,2	100,2	100,2	100,2	0,0	0,0	0,2
105	Enseignement post-secondaire non supérieur et Enseignement non défini	9	109,5	109,5	109,5	109,5	109,5	0,0	0,0	0,0
11	Restaurants et Hôtels	231	110,1	108,5	108,5	108,5	108,5	0,0	0,0	-1,5
111	Services de restauration	228	110,3	108,6	108,6	108,6	108,6	0,0	0,0	-1,5
112	Services d'hébergement	3	100,3	100,3	100,3	100,3	100,3	0,0	0,0	0,0
12	Biens et services divers	365	106,5	106,9	106,9	106,9	106,9	0,0	0,0	0,4
121	Soins corporels	275	103,1	102,9	102,9	102,9	102,9	0,0	0,0	-0,2
123	Effets personnels n.c.a	58	116,4	119,9	119,9	120,2	120,2	0,0	0,3	3,3
124	Protection sociale et assurance	13	101,1	101,2	101,2	101,2	101,2	0,0	0,0	0,1
126	Services financiers	2	97,6	97,6	97,6	97,6	97,6	0,0	0,0	0,0
127	Autres services n.c.a	17	133,2	133,2	133,2	133,2	133,2	0,0	0,0	0,0

Institut National de la Statistique, Immeuble MEF, ACI 2000 (Avenue du Mali), BP : 12; Tel: 20 22 24 55 / 20 22 48 73, Site web : www.instat.gov.ml
Directeur Général : Seydou Moussa TRAORE

Responsable des prix : Issa SIDIBE

Collaborateurs : Moriba DOUMBIA ; Modibo TRAORE ; Abdoulaye Aziz SANOGO