

**INDICE HARMONISE
DES PRIX A LA CONSOMMATION(IHPC)
POUR LES PAYS MEMBRES DE L'UEMOA
NATIONAL – Juillet 2023**

AVERTISSEMENT

L'Institut National de la Statistique a le plaisir de mettre à la disposition des utilisateurs l'Indice Harmonisé des Prix à la Consommation (IHPC) base 2014 en remplacement de l'IHPC base 2008. Cet indice est harmonisé car la méthodologie utilisée pour sa production est identique dans les huit pays membres de l'Union Economique et Monétaire Ouest Africaine (UEMOA). Ainsi, cet indice a été adopté comme instrument de mesure de l'évolution des prix au sein des pays de l'UEMOA.

La première période de base de l'IHPC est l'année 1996. Elle a été rénovée en 2014 et comme en 2008 et 1996, les pondérations proviennent d'une enquête sur les dépenses de plus de 1000 ménages, effectuée en 2008 et révisée en 2014. La population de référence de l'IHPC base 2014 est l'ensemble des ménages résidant sur le territoire malien. Le panier de la ménagère comprend plus de 650 variétés suivies dans 3344 points de vente. Environ 17123 relevés de prix sont effectués chaque mois.

L'IHPC est un indice de Laspeyres calculé en utilisant le principe d'agrégations successives du niveau le plus fin (variété) au niveau le plus élevé (fonction).

**Mois de Juillet 2023
(Période de référence : année 2014)**

	Pondération	Indices pour les mois de :					Variations (en %)		
		juil.-22	avr.-23	mai.-23	juin.-23	juil.-23	du dernier mois	des 3 derniers mois	des 12 derniers mois
INDICE NATIONAL	10 000	117,1	116,9	117,8	117,5	117,8	0,2	0,8	0,6
01 Produits alimentaires et boissons non alcoolisées	5 847	124,5	123,0	124,0	123,1	124,8	1,4	1,5	0,2
- Céréales non transformées	1 894	147,1	148,2	148,8	143,4	141,5	-1,3	-4,5	-3,8
- Autres fruits frais	129	99,4	94,7	90,7	93,3	98,8	5,8	4,4	-0,6
- Sel, épices, sauces et produits alimentaires n,d,a	109	78,7	80,5	78,9	80,7	79,4	-1,7	-1,4	0,8
- Légumes frais en feuilles	120	102,5	76,3	92,7	107,8	96,0	-11,0	25,9	-6,4
- Tubercules et plantains	110	120,7	94,7	104,2	108,1	131,4	21,6	38,9	8,9
- Huiles	189	144,0	134,0	127,0	123,5	125,1	1,3	-6,6	-13,1
- Autres matières grasses	140	96,1	87,8	89,0	89,4	98,5	10,1	12,2	2,4
02 Boissons alcoolisées, Tabac et stupéfiants	78	108,1	113,5	112,2	112,2	115,6	3,0	1,8	6,9
03 Articles d'habillement et chaussures	557	110,7	112,1	112,9	112,5	112,1	-0,4	0,0	1,3
- Vêtements de dessus hommes	109	113,8	114,8	116,3	115,1	114,2	-0,8	-0,5	0,3
04 Logement, eau, gaz, électricité et autres combustibles	951	112,4	115,1	117,1	117,1	112,4	-4,0	-2,4	0,0
- Combustibles solides et autres	257	103,6	109,0	114,2	114,1	102,3	-10,4	-6,2	-1,3
05 Meubles, articles de ménage et entretien courant du foyer	362	114,2	116,7	116,5	116,2	115,8	-0,4	-0,8	1,4
06 Santé	307	124,1	117,8	120,4	115,9	117,5	1,4	-0,2	-5,3
07 Transports	879	107,6	107,6	108,2	110,9	111,8	0,8	3,9	4,0
- Carburants et lubrifiants	639	109,4	112,9	113,5	112,9	113,4	0,4	0,4	3,7
08 Communication	487	81,9	79,5	79,3	78,9	77,9	-1,2	-2,1	-4,9
09 Loisirs et culture	151	138,2	139,6	139,6	136,5	139,5	2,2	-0,1	0,9
10 Enseignement	65	114,7	118,6	118,9	119,1	119,2	0,0	0,4	3,8
11 Restaurants et Hôtels	60	105,8	109,6	109,6	108,8	108,3	-0,5	-1,2	2,3
12 Biens et services divers	256	121,8	126,7	126,1	126,3	126,7	0,3	0,0	4,0

**Commentaire de l'indice harmonisé
Des prix à la consommation des ménages
(IHPC), pour les pays de l'UEMOA
NATIONAL – Juillet 2023**

L'indice des prix à la consommation des ménages au Mali au mois de juillet 2023 a connu une légère hausse de 0,2% par rapport au mois précédent et s'élève à 117,8. Par rapport au mois d'avril 2023, les prix ont progressé de 0,8%. En un an (juillet 2023 par rapport à juillet 2022), la hausse enregistrée est de 0,6%.

L'indice sous-jacent (l'évolution du niveau général des prix en dehors des produits frais et de l'énergie) a rehaussé de 0,7% par rapport au mois précédent. Par rapport au même mois de l'année précédente, il a connu une avancée de 1,3%.

En juillet 2023, la hausse au niveau national est due essentiellement aux fonctions suivantes :

-La fonction « **Produits alimentaires et boissons non alcoolisées** » a haussé de 1,4% en raison de la hausse des prix des postes : *Autres fruits frais* 5,8% ; *Tubercules et plantains* 21,6% ; *Huiles* 1,3% et *Autres matières grasses* 10,1% .

Sur les marchés, la raréfaction des *Autres fruits frais* et de celle des *Tubercules et plantains* par suite des événements sociaux ont entraîné la hausse des prix de cette fonction. Cependant, son effet a beaucoup été atténué par la baisse des prix des *Céréales non transformées* (-1,3%).

-La fonction « **Boissons alcoolisées, tabac et stupéfiants** » a connu une hausse de 3,0% en raison de l'augmentation des prix des postes : *Bière* de 1,2% et *Tabac et stupéfiants* de 3,2%.

- La fonction « **Santé** » a rehaussé de 1,4% en liaison avec la hausse des postes *Médicaments modernes* de 1,1% et *Services hospitaliers* de 10,6%.

- La fonction « **Transports** » a augmenté de 0,8% en liaison avec la progression des postes *Cycle, motocycle et véhicule de traction animale* de 0,1% ; *Autres services relatifs aux véhicules personnels* de 1,3% et *Transport routier de passagers* de 7,3%. La liberté des prix de transport et l'engouement pour le

cyclomoteur de type courant (Jakarta) ont contribué à rehausser la fonction Transports.

-La fonction « **Loisirs et cultures** » a grimpé de 2,2% en liaison avec la hausse des prix des postes *Produits pour jardins, plantes et fleurs* de 4,1% ; *Livres scolaires et autres livres* de 0,1% et *Papeterie et imprimés divers* de 0,1%.

Au cours de ce mois, les prix des **produits frais** ont connu une hausse de 0,6% tandis que ceux de **l'énergie** ont enregistré une baisse de 3,7%. En un an, les prix des **produits frais** se sont avancés de 1,3% et ceux de **l'énergie** de 0,7%.

Quant à la provenance, par rapport au mois précédent les **produits locaux** ont progressé de 1,0% et ceux des **produits importés** de 0,9%. En un an, on observe un recule des prix des **produits locaux** de seulement 0,3% et une augmentation de 1,6% pour les **produits importés**.

Au regard de l'appartenance sectorielle, les prix des produits du **primaire**, du **secondaire** et du **tertiaire** ont connu une avancée d'avec respectivement 0,7% ; 0,9% et 1,8%. En un an, on note une légère baisse de 1,1% pour le **primaire** tandis que le **secondaire** et le **tertiaire** ont haussé respectivement de 1,3% et de 1,9%.

Quant à la durabilité, les prix des biens **durables** sont restés stables ; les **non durables** ont connue une hausse de 1,1% et les **semi durables** une baisse de 0,1%. Par rapport au même mois de l'année précédente, on observe une baisse respectivement de 2,9% pour les **biens durables**, et de 0,2% pour les **non durables**, puis une hausse de 1,3% pour les **semi durables**.

L'indicateur de convergence communautaire de l'UEMOA mesure la variation moyenne des prix au cours des douze derniers mois par rapport aux douze mois précédents. Il présente **6,6%** pour le niveau national du Mali ; celui de l'UEMOA affiche **6,5%** pour le mois de juin 2023.

IHPC suivant les nomenclatures secondaires

	Pondération	Indices pour le mois de					Variation depuis		
		juil.-22	avr.-23	mai-23	juin-23	juil.-23	1 mois	3 mois	12 mois
Indice global	10 000	117,1	116,9	117,8	117,5	117,8	0,2	0,8	0,6
Produits Energie	914	113,0	116,4	118,2	118,1	113,7	-3,7	-2,3	0,7
Produits frais	3 146	129,9	126,2	127,6	126,9	127,6	0,6	1,2	-1,7
Hors produits frais et energie = Inflation sous	5 940	112,2	113,1	113,3	112,8	113,6	0,7	0,4	1,3
Local	6 450	117,8	116,8	117,9	116,4	117,5	1,0	0,6	-0,3
Importé	3 550	117,7	119,4	119,2	118,6	119,7	0,9	0,2	1,6
Primaire	3 478	122,5	120,1	122,0	120,2	121,1	0,7	0,8	-1,1
Secondaire	4 571	116,9	117,9	119,0	117,3	118,3	0,9	0,4	1,3
Tertiaire = Services	1 951	104,4	105,9	105,0	104,6	106,5	1,8	0,5	1,9
Durable	406	102,1	98,3	98,7	99,1	99,1	0,0	0,8	-2,9
Non durable	6 295	124,1	122,2	123,3	122,5	123,9	1,1	1,3	-0,2
Semi Durable	1 367	114,0	117,4	119,2	115,6	115,4	-0,1	-1,7	1,3

Variation annuelle (Moyenne 12 mois) du taux d'Inflation du Mali et de l'UEMOA (%)

MOIS		juil-22	août-22	sept-22	oct-22	nov-22	déc-22	janv-23	févr-23	mars-23	avr-23	mai-23	juin-23	juil-23
Taux d'Inflation	Mali	7,5	8,5	9,1	9,6	9,8	9,7	9,4	9,3	9,2	8,7	8,2	7,5	6,6
	UEMOA	5,9	6,4	6,7	7,1	7,3	7,4	7,4	7,3	7,2	7,1	6,8	6,5	

Indices des régions et indice national (base 100 en 2014) du mois de juillet 2023

FONCTIONS	Libellé	Pondérations	Bamako	Kayes	Sikasso	Mopti	Gao	Mali
INDICE GLOBAL		10 000	123,3	114,4	114,6	107,3	108,7	117,8
01	Produits alimentaires et boissons non alcoolisées	5 847	138,4	102,6	111,9	117,6	109,0	124,8
02	Boissons alcoolisées, Tabac et stupéfiants	78	114,7	97,0	124,2	138,8	108,5	115,6
03	Articles d'habillement et chaussures	557	109,9	119,4	120,7	112,7	99,4	112,1
04	Logement, eau, gaz, électricité et autres combustibles	951	112,0	124,8	120,0	79,7	123,6	112,4
05	Meubles, articles de ménage et entretien courant du foyer	362	120,7	107,3	114,7	113,7	104,7	115,8
06	Santé	307	108,8	154,2	153,5	77,4	104,1	117,5
07	Transports	879	111,8	137,7	112,1	88,9	99,0	111,8
08	Communication	487	75,4	87,4	74,4	63,0	101,4	77,9
09	Loisirs et culture	151	105,4	349,0	105,3	116,2	89,5	139,5
10	Enseignement	65	124,2	97,1	132,0	120,5	103,2	119,2
11	Restaurants et Hôtels	60	119,0	92,6	108,1	92,0	91,0	108,3
12	Biens et services divers	256	110,4	155,1	162,3	130,3	117,3	126,7

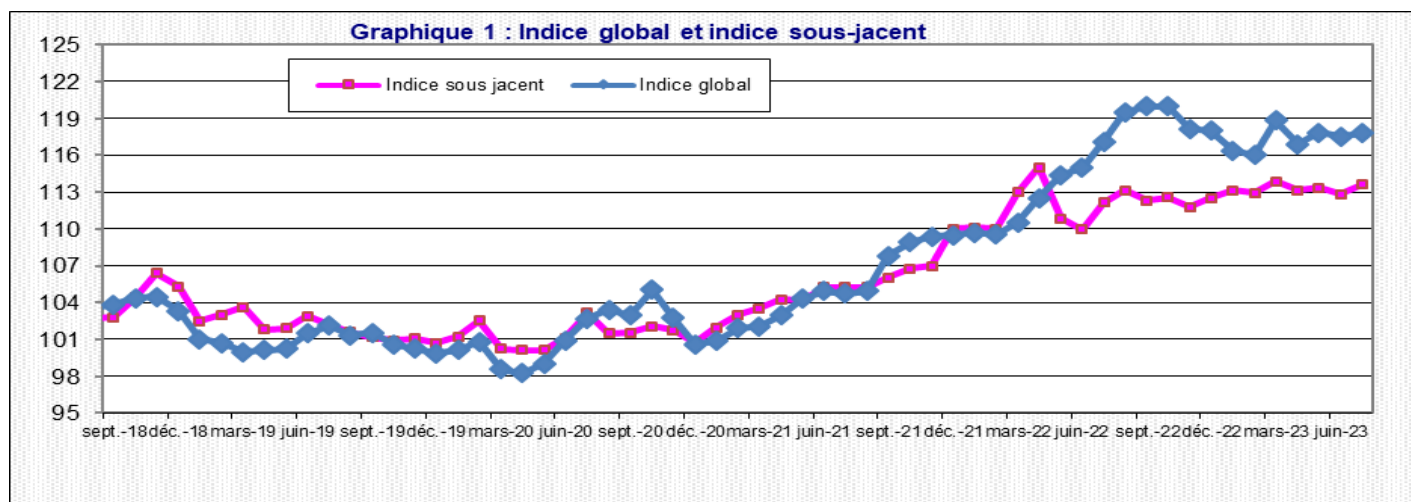
ANNEXES :

Tab1 : Indice des produits de première nécessité (base 100 en 2014) mois de juillet 2023

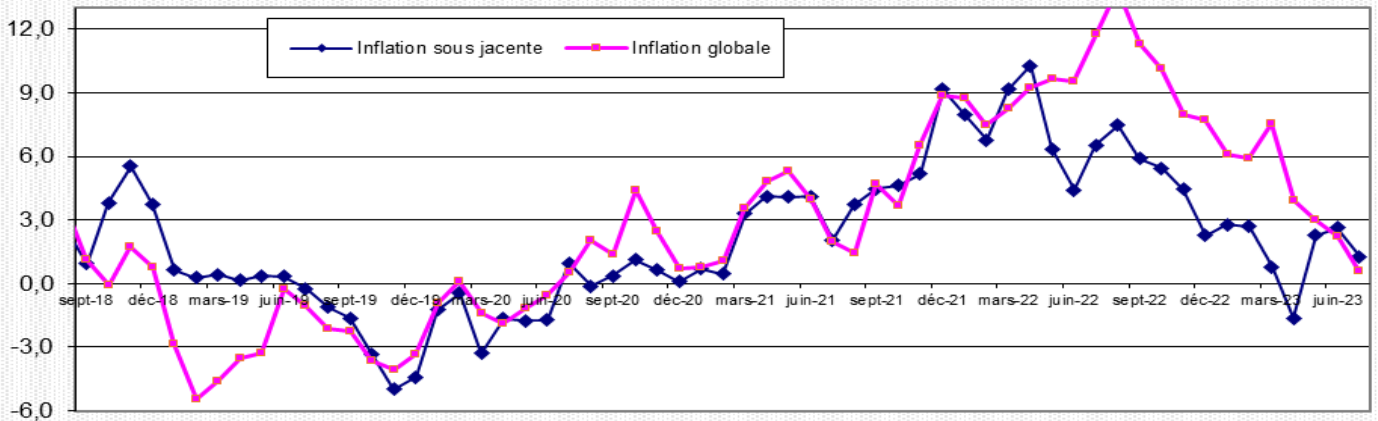
Code variété	Libellé	Type	juil-23
101010101	Riz Gambiaka importé	O1	137,28
101010102	Riz brisé importé	O1	126,5
101010103	Riz local (Gambiaka)	O1	130,65
101010104	Mil en grain vendu au détail	O1	156,96
101010105	Mil en grain vendu en sac de 100 kg	O1	158,06
101010106	Maïs local séché en grains vendu au détail	O1	165,22
101010108	Maïs local (blanc ou jaune) vendu en sac de 100 Kg	O1	165,87
101010112	Sorgho local (rouge ou blanc), en grain vendu au détail	O1	165,07
101010113	Sorgho local (rouge ou blanc) vendu en sac de 100 Kg	O3	171,7
101010203	Farine de blé vendu au détail, 1kg	O1	131,83
101010302	Spaghetti, Italie Santa Lucia, sachet de 500g	O1	117,86
101010401	Pain (Une baguette de gros pain)	O1	65,03
101020102	Viande de bœuf avec os au kg	O1	150,3
101020103	Viande de bœuf sans os au kg	O3	146,73
101040103	Lait en poudre, Nido, boîte de 400grs	O2	108,98
101040104	Lait frais de vache, Quantité : 1 Litre	O2	106,9
101050103	Beurre de karité	O3	77,29
101050201	Huile de palme industrielle, Dinor, Côte d'Ivoire, 1Litre	O2	140
101050202	Huile d'arachide	O2	121,86
101050203	Huile de coton	O2	133,64
101060301	Dattes	O1	114,53
101070301	Arachide sèche décortiquée	O1	168,09
101070302	Haricot blanc sec local	O1	144,27
101070303	Arachide sèche non décortiquée	O1	144,47
101080101	Sucre raffiné en morceaux, ST-louis, paquet de 1kg	O1	141,67
101080102	Sucre raffiné en poudre, Brasil, Quantité: 1Kg	O3	144,05
101090207	Sel de cuisine en grain, 1 kilo	O3	101,68
102010001	Café soluble instantané, boîte de 50 grammes	HE	97,77
102010003	Thé vert de Chine, paquet de 1 kilo	He	118,35
202000003	Cola fraîche, 1 kilo	O1	132,3
405030101	Pétrole lampant	O1	121,21
405030201	Charbon de bois, 1 kilo	O3	93,26
702020001	Essence 'SUPER', 1 litre à la pompe	He	112,61
702020002	Gas-oil, 1 litre à la pompe	He	126,23

Tab2 : Prix moyens des produits de première nécessité au mois de juillet 2023

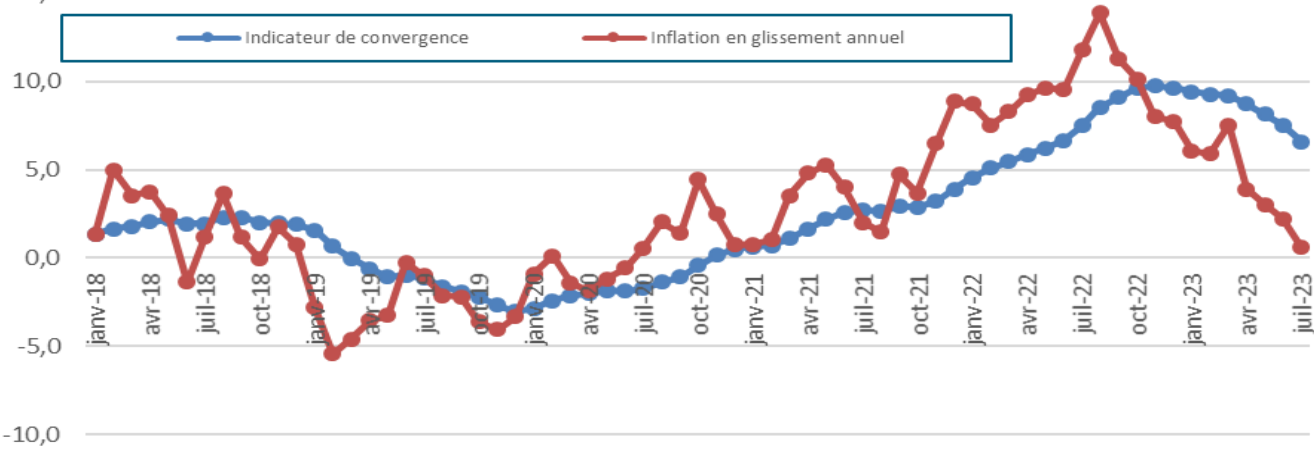
Libellé	Type	juil-23
Riz Gambiaka importé	O1	503
Riz brisé importé	O1	497
Riz local (Gambiaka)	O1	495
Mil en grain vendu au détail	O1	349
Mil en grain vendu en sac de 100 kg	O1	31378
Maïs local séché en grains vendu au détail	O1	307
Maïs local (blanc ou jaune) vendu en sac de 100 Kg	O1	26744
Sorgho local (rouge ou blanc), en grain vendu au détail	O1	317
Sorgho local (rouge ou blanc) vendu en sac de 100 Kg	O3	28853
Pain (Une baguette de gros pain)	O1	459
Viande de bœuf avec os au kg	O1	2823
Viande de bœuf sans os au kg	O3	3312
Beurre de karité	O3	635
Huile d'arachide	O2	1165
Huile de coton	O2	1139
Dattes	O1	950
Arachide sèche décortiquée	O1	880
Haricot blanc sec local	O1	554
Arachide sèche non décortiquée	O1	588
Sel de cuisine en grain, 1 kilo	O3	144
Cola fraîche, 1 kilo	O1	2113
Pétrole lampant	O1	800
Charbon de bois, 1 kilo	O3	101
Farine de blé vendu au détail, 1kg	O1	700
Spaghetti, Italie Santa Lucia, sachet de 500g	O1	450
Lait en poudre, Nido, boîte de 400grs	O2	2900
Lait frais de vache, Quantité : 1 Litre	O2	600
Huile de palme industrielle, Dinor, Côte d'Ivoire, 1Litre	O2	1200
Sucre raffiné en morceaux, ST-louis, paquet de 1kg	O1	1350
Sucre raffiné en poudre, Brasil, Quantité: 1Kg	O3	700
Café soluble instantané, boîte de 50 grammes	HE	750
Thé vert de Chine, paquet de 1 kilo	He	5000
Essence 'SUPER', 1 litre à la pompe	He	866
Gas-oil, 1 litre à la pompe	He	864



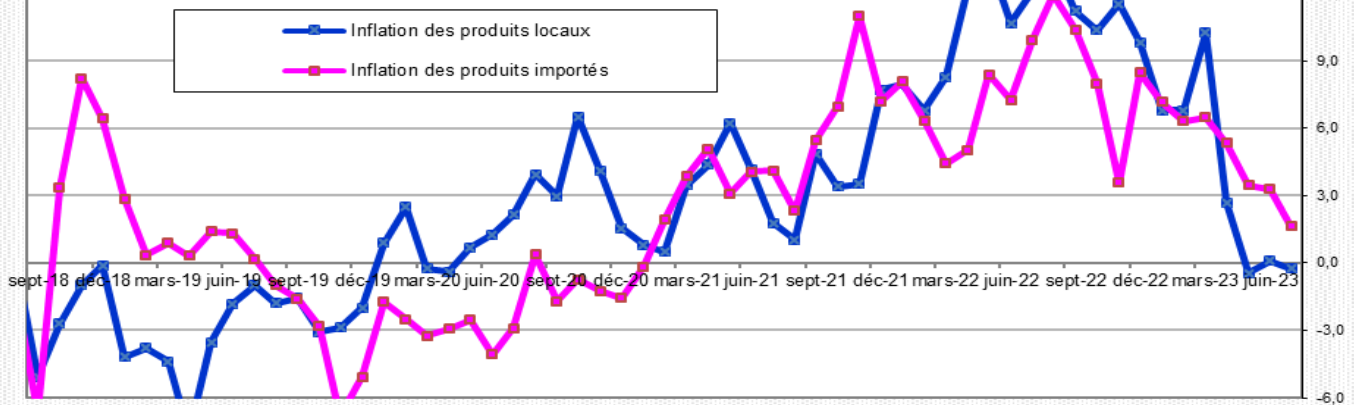
Graphique 2 : Glissement annuel de l'IHPC



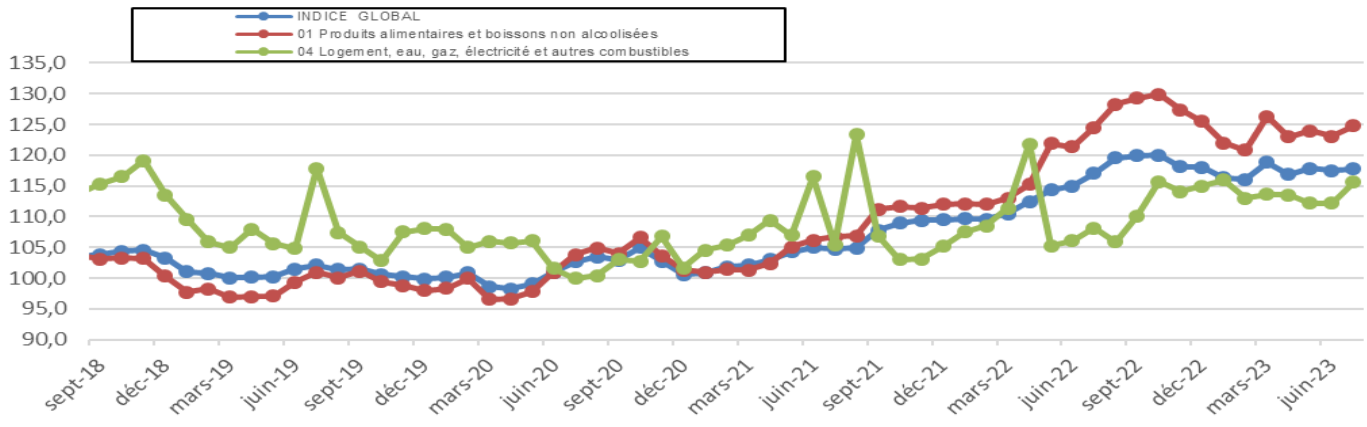
Graphique 3 : Indicateur de convergence et Inflation en glissement



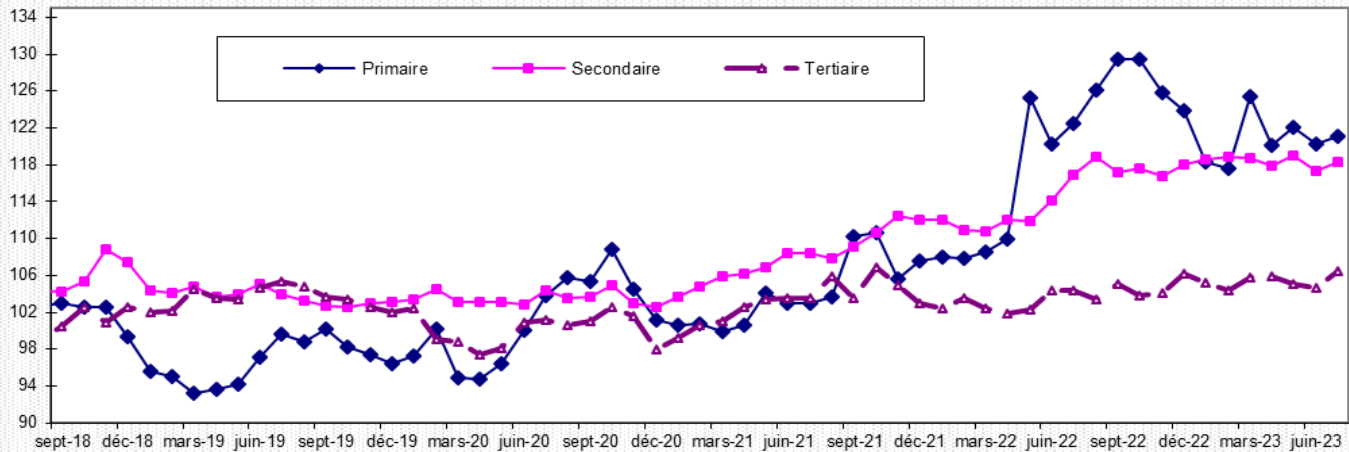
Graphique 4 : Glissement annuel de l'IHPC



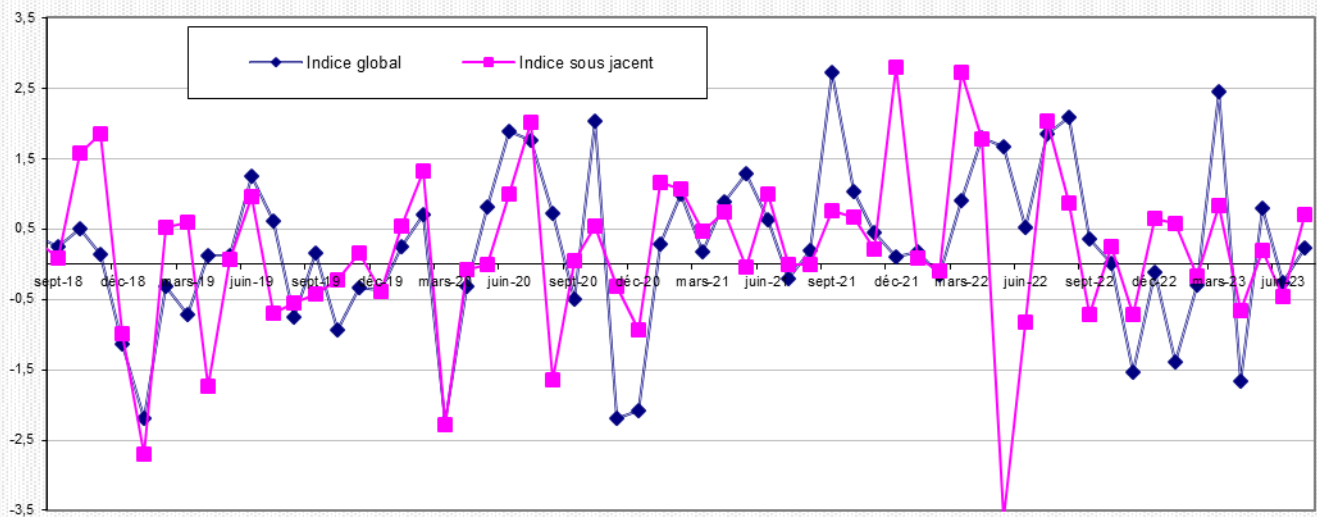
Graphique 5 : Indice global, fonction Alimentaire, logement-électricité-gaz et combustibles



Graphique 6 : Evolution de l'indice des secteurs d'activité



Graphique 7 : Variations mensuelles indice global et indice sous jacent



Institut National de la Statistique, Immeuble MEF, ACI 2000 (Avenue du Mali), BP : 12; Tel: 20 22 24 55 / 20 22 48 73, Site web : www.instat.gov.ml
Directeur Général : Dr. Arouna SOUGANE

Responsable des prix : Issa SIDIBE

Collaborateurs : Modibo TRAORE; Abdoulaye Aziz SANOGO; Issa TRAORE ; Abdoulahi D Cisse