

**INDICE HARMONISE
DES PRIX A LA CONSOMMATION (IHPC)
POUR LES PAYS MEMBRES DE L'UEMOA
BAMAKO – Septembre 2012**

AVERTISSEMENT

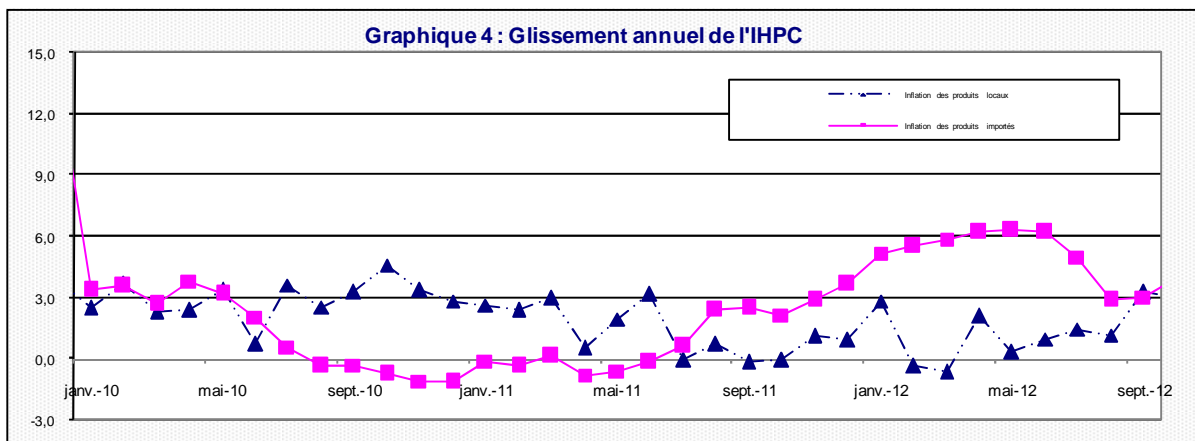
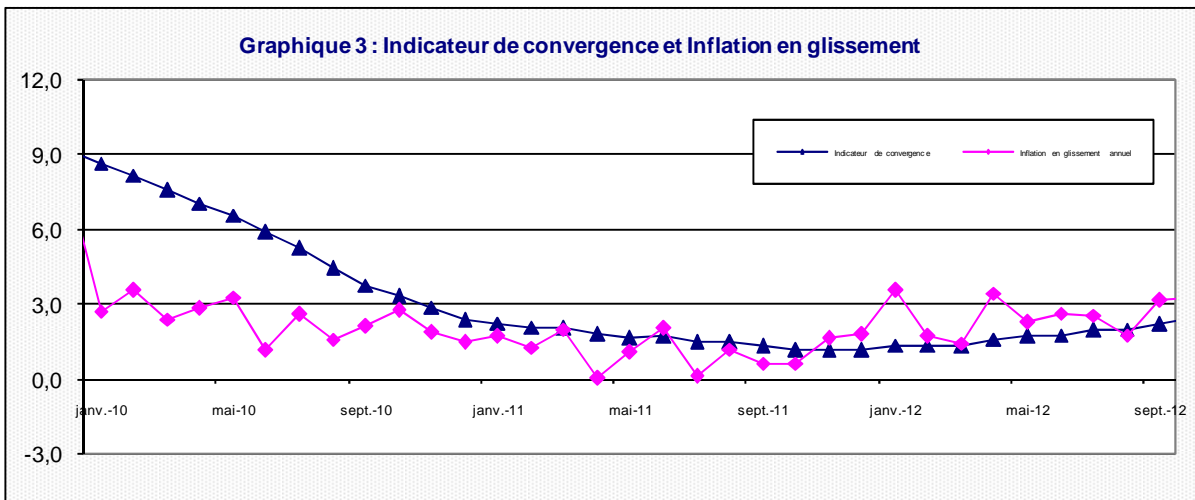
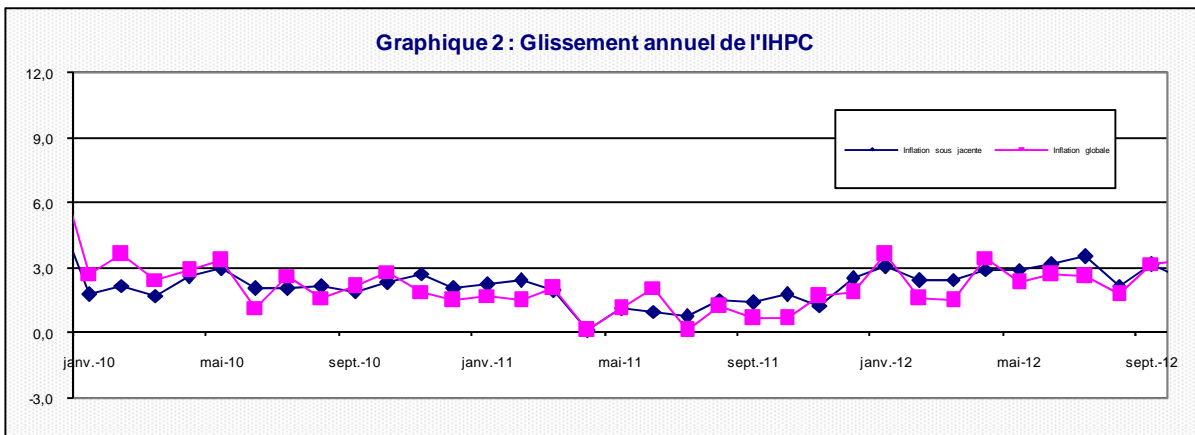
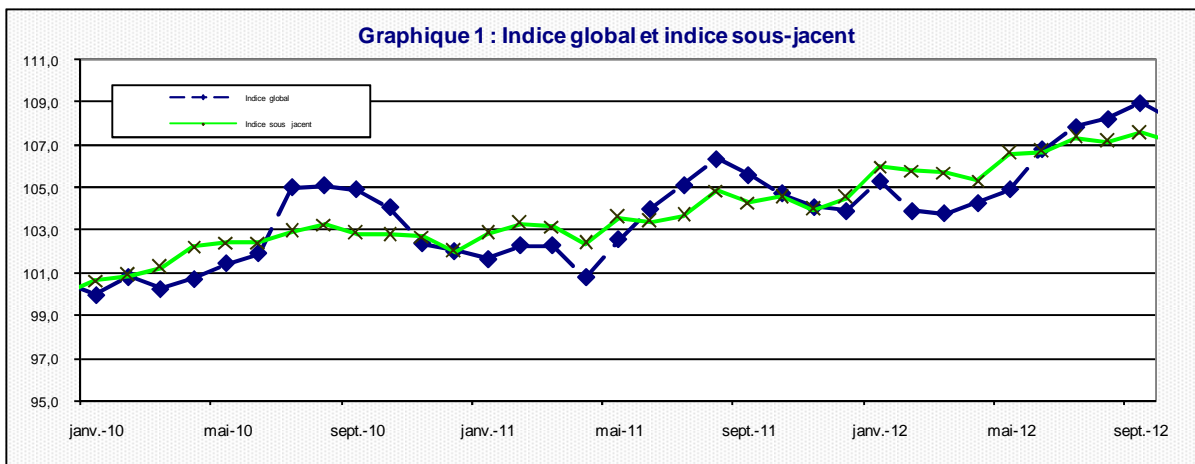
L'Institut National de la Statistique a le plaisir de mettre à la disposition des utilisateurs l'Indice Harmonisé des Prix à la Consommation (IHPC). Cet indice est harmonisé car la méthodologie utilisée pour sa production est identique dans les huit pays membres de l'Union Economique et Monétaire Ouest Africaine (UEMOA). Ainsi, cet indice a été adopté comme instrument de mesure de l'évolution des prix au sein des pays de l'UEMOA.

La première période de base de l'IHPC est l'année 1996. Elle a été rénovée en 2008 et comme en 1996, les pondérations proviennent d'une enquête sur les dépenses de plus de 1000 ménages, effectuée en 2008. La population de référence de l'IHPC est l'ensemble des ménages résidant dans le District de Bamako. Le panier de la ménagère comprend 650 variétés suivies dans 1511 points de vente.

L'IHPC est un indice de Laspeyres calculé en utilisant le principe d'agrégations successives du niveau le plus fin (variété) au niveau le plus élevé (fonction).

**Mois de septembre 2012
(Base 100 : année 2008)**

	Pondération	Indices pour les mois de :					Variations (en %)		
		sept.-11	juin.-12	juil.-12	août.-12	sept.-12	du dernier mois	des 3 derniers mois	des 12 derniers mois
INDICE DE BAMAKO	10 000	109,0	113,7	113,4	113,8	114,1	0,3	0,4	4,7
01 Produits alimentaires et boissons non alcoolisées	4 540	117,8	125,2	124,5	124,5	124,3	-0,2	-0,7	5,6
- Céréales non transformées	1 246	104,9	127,0	120,0	116,1	113,8	-1,9	-10,3	8,5
- Autres fruits frais	84	110,4	108,2	123,1	133,0	125,2	-5,8	15,7	13,4
-Sel, épices, sauces et produits alimentaires n.d.a	263	126,4	127,3	129,7	125,7	126,5	0,7	-0,6	0,1
-Légumes frais en feuilles	78	150,2	118,3	144,9	137,8	138,9	0,8	17,4	-7,5
- Tubercules et plantains	84	128,0	111,6	115,7	134,0	129,9	-3,1	16,3	1,4
- Huiles	244	120,0	122,3	118,1	123,0	121,1	-1,6	-1,0	0,9
- Autres matières grasses	91	121,3	191,9	179,4	170,9	152,6	-10,7	-20,5	25,8
02 Boissons alcoolisées, Tabac et stupéfiants	78	107,0	107,4	106,9	106,9	107,2	0,3	-0,1	0,2
03 Articles d'habillement et chaussures	999	102,9	105,7	106,3	106,6	106,9	0,2	1,1	3,9
- Vêtements de dessus hommes	205	103,2	108,9	108,9	109,3	109,7	0,4	0,7	6,3
04 Logement, eau, gaz, électricité et autres combustibles	1 097	104,0	102,4	102,3	106,1	108,1	1,9	5,5	3,9
- Combustibles solides et autres	222	105,7	94,1	96,6	114,8	123,7	7,7	31,5	17,0
05 Meubles, articles de ménage et entretien courant du foyer	386	106,4	111,0	111,0	111,1	111,4	0,2	0,3	4,7
06 Santé	256	101,3	100,2	100,2	99,8	99,6	-0,2	-0,6	-1,6
07 Transports	1 211	105,0	106,5	107,2	107,2	108,0	0,7	1,4	2,8
- Carburants et lubrifiants	639	104,9	107,0	107,8	107,8	108,5	0,7	1,5	3,4
08 Communication	527	84,7	95,5	91,7	91,4	93,4	2,2	-2,1	10,3
09 Loisirs et culture	132	98,9	100,1	99,3	99,3	98,9	-0,4	-1,2	0,1
10 Enseignement	178	106,2	105,2	105,2	105,2	105,2	0,0	0,0	-1,0
11 Restaurants et Hôtels	231	100,2	108,1	107,3	107,3	107,3	0,0	-0,8	7,1
12 Biens et services divers	365	98,9	104,1	104,7	104,7	104,8	0,0	0,6	5,9



**Commentaire de l'indice harmonisé
des prix à la consommation des ménages
(IHPC), pour les pays de l'UEMOA :
BAMAKO – Septembre 2012**

L'indice des prix à la consommation des ménages à Bamako au mois de septembre 2012 a augmenté de **0,3%** par rapport au mois d'août 2012 et se situe à **114,1**. Par rapport au mois de juin 2012, la hausse est de **0,4%**. En un an (septembre 2012 par rapport à septembre 2011), la hausse est de **4,7%**.

L'inflation sous jacente (l'évolution du niveau général des prix en dehors des produits frais et de l'énergie) a diminué de **0,2%**. Par rapport au même mois de l'année précédente, la hausse est de **2,8%**.

La hausse du niveau de l'indice global de ce mois de **0,3%** est due aux fonctions suivantes:

« **Logement, eau, gaz, électricité et autres combustibles** » (1,9%), cette hausse est imputable aux postes: « Combustibles solides et autres » de 7,7%, en liaison avec la hausse du prix du charbon de bois occasionnée par l'hivernage et du poste « Gaz » de 33,8% en raison de la hausse du prix du gaz butane ou propane (6kg) suite à la réduction de la subvention de l'Etat.

La fonction « **Transports** » a augmenté de 0,7% imputable au poste « Carburants et lubrifiants » en liaison avec la hausse des prix de l'Essence "SUPER" de 0,7%, du Gas-oil de 0,8%.

Quant à la fonction « **Communication** », elle a connu une hausse de 2,2% parce que les opérateurs téléphoniques ont accordé moins de bonus ce mois par rapport au mois précédent.

Il est à noter qu'au cours de ce mois, les prix des produits frais et ceux de l'énergie ont respectivement augmenté de 0,6% et 2,3%.

En un an, la hausse est de 8,9% pour les produits frais et de 5,6% pour ceux de l'énergie.

Les prix des produits locaux et ceux importés ont augmenté respectivement de 0,4% et 0,1%. Sur un an, la hausse est de 6,3% et 1,5% respectivement pour les produits locaux et ceux importés.

Les prix des produits du secteur primaire, secondaire et tertiaire ont augmenté respectivement de 0,1%, 0,3% et 0,6%. En un an, les prix des produits du primaire, du secondaire et du tertiaire ont augmenté respectivement de 9,8%, 2,5% et de 3,8%.

Les prix des biens durables et des semi durables ont augmenté respectivement de 0,8% et 1,3%, ceux des biens non durables ont diminué de 0,1%. En un an, les prix des biens durables, non durables et semi durables ont augmenté respectivement de 0,9%, 5,0% et 6,0%.

L'indicateur de convergence communautaire de l'UEMOA mesure la hausse moyenne des prix au cours des douze derniers mois par rapport aux douze mois précédents. Il s'est situé à **5,5%** pour ce mois, celui de l'UEMOA est de **3,7%** en janvier 2012. Ainsi l'indicateur de convergence a dépassé la norme communautaire (3%) depuis décembre 2011 pour le Mali.

IHPC suivant les nomenclatures secondaires

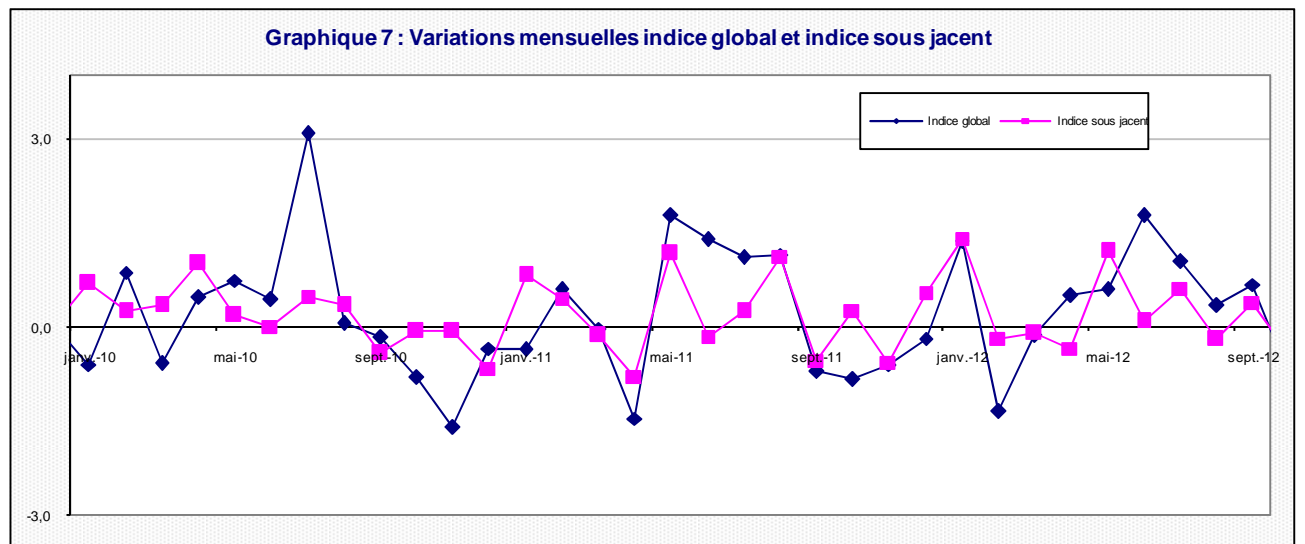
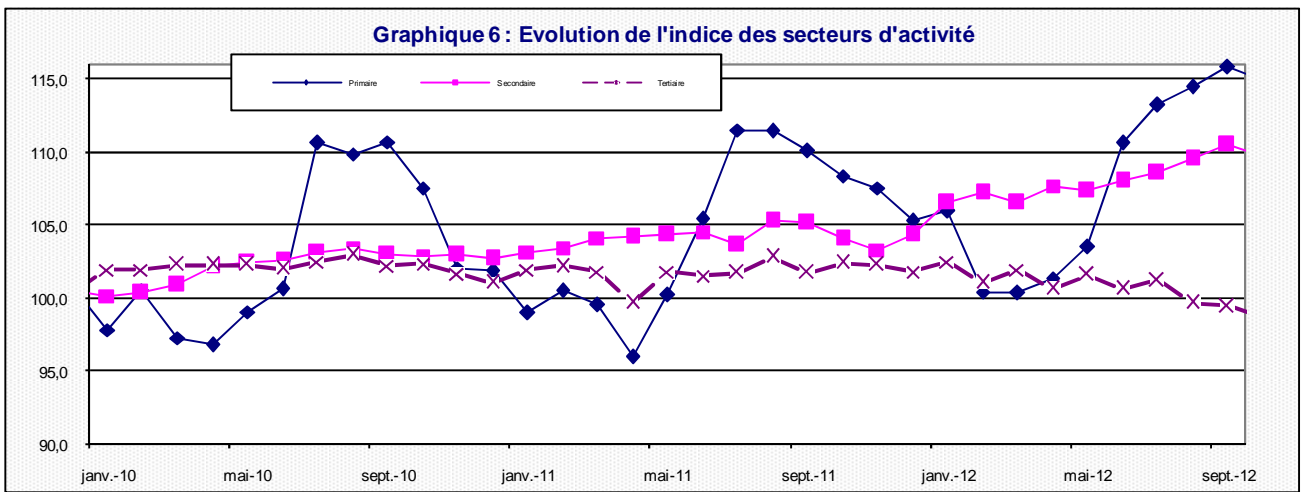
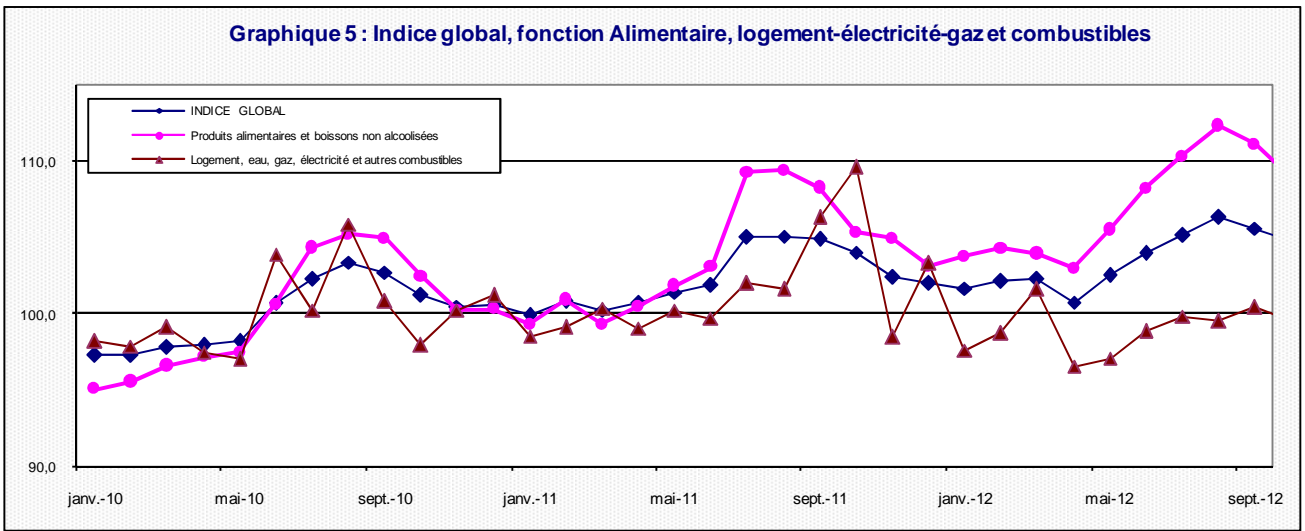
	Pondération	Indices pour le mois de					Variation depuis		
		sept.-11	juin-12	juil.-12	août-12	sept.-12	1 mois	3 mois	12 mois
Indice global	10 000	109,0	113,7	113,4	113,8	114,1	0,3	0,4	4,7
Produits frais	2 458	115,2	127,1	126,7	124,7	125,4	0,6	-1,3	8,9
Produits Energie	1 252	103,9	103,8	104,2	107,2	109,7	2,3	5,7	5,6
Hors produits frais et energie = Inflation sous jacente	6 290	107,6	110,5	110,0	110,8	110,6	-0,2	0,1	2,8
Local	6 654	109,7	115,8	115,4	116,2	116,7	0,4	0,8	6,3
Importé	3 346	107,5	109,7	109,3	108,9	109,1	0,1	-0,5	1,5
Primaire	2 529	115,8	129,9	128,9	127,0	127,1	0,1	-2,2	9,8
Secondaire	4 894	110,5	110,8	111,1	112,9	113,2	0,3	2,1	2,5
Tertiaire = Services	2 578	99,4	103,3	102,5	102,6	103,2	0,6	-0,2	3,8
Durable	339	100,3	100,2	100,2	100,4	101,3	0,8	1,0	0,9
Non durable	5 469	115,4	121,8	121,3	121,3	121,2	-0,1	-0,4	5,0
Semi Durable	1 614	104,1	105,9	106,4	108,9	110,3	1,3	4,2	6,0

Variation annuelle (Moyenne 12 mois) du taux d'Inflation du Mali et de l'UEMOA (%)

MOIS		Sept 11	Oct 11	Nov 11	Déc11	Janv12	Fév 12	Mars 12	Avril 12	Mai12	Juin12	Juill 12	Août12	Sept12
Taux d'Inflation	Mali	2,2	2,5	2,7	3,0	3,0	3,3	3,8	4,1	4,6	4,9	5,1	5,4	5,5
	UEMOA	3,8	3,9	4,0	3,9	3,7								

Indices et variations en glissement des pays de l'UEMOA

Pays	Bénin		Burkina Faso		Côte d'Ivoire		Guinée Bissau		Mali		Niger		Sénégal		Togo		UEMOA	
	Indice	Inflation	Indice	Inflation	Indice	Inflation	Indice	Inflation	Indice	Inflation	Indice	Inflation	Indice	Inflation	Indice	Inflation	Indice	Inflation
août-11	105,8	3,0	104,4	0,8	107,1	4,9	105,4	5,4	108,2	1,8	106,4	2,3	102,7	3,4	109,2	3,0	106,1	3,5
sept-11	105,4	3,1	103,9	1,3	106,6	5,1	105,7	5,5	109,0	2,2	105,2	2,5	103,6	3,4	108,7	3,4	106,0	3,8
oct-11	105,7	3,1	104,9	1,8	106,2	5,2	104,3	5,4	108,2	2,5	104,7	2,7	104,1	3,4	107,4	3,6	105,8	3,9
nov-11	106,1	2,9	104,9	2,3	106,7	5,2	104,6	3,5	108,4	2,7	105,4	3,0	103,8	3,5	108,3	3,8	106,1	3,5
déc-11	106,9	1,8	105,9	5,1	107,3	1,9	104,9		109,4	5,3	105,3	1,5	104,0	2,7	109,9	1,5	106,7	
janv-12	112,2	5,9	103,8	2,8	107,7	2,3	105,1	2,1	109,5	3,9	103,9	-0,6	103,3	1,5	111,0	1,4	107,1	2,3
févr-12	110,2	6,3			107,7	2,0	105,3	3,1	110,3	6,2	102,4	-0,4	103,6	2,2	111,0	2,9		
mars-12	111,0	7,5			107,4	0,6	104,9	2,2	110,6	6,6	102,0	0,1	103,6	2,7	110,8	2,1		
avr-12	111,4	6,4			107,6	-3,9			111,8	7,2	103,2	0,9	103,0	2,1	111,6	2,0		
mai-12	112,9	7,1			107,9	-1,2			113,5	8,2	105,3	2,4	101,8	0,6	112,7	3,2		
juin-12	113,0	6,7			108,5	1,0			113,7	6,5	105,6	-0,1	101,8	0,2	112,2	1,9		
juil-12	112,3	6,0			109,1	1,7			113,4	5,1	106,1	0,6	102,3	0,3	112,3	2,5		
août-12	111,9	5,8			109,1	1,9			113,8	5,2	106,2	-0,2	103,8	1,1	111,9	2,5		



INDICES SUIVANT LES FONCTIONS ET LES GROUPES DE LA NCOA-IHPC

Codes	Libellé	Pondération	Indices					Variation		
			sept.-11	juin-12	juil.-12	août-12	sept.-12	1 mois	3 mois	12 mois
	INDICE GLOBAL	10 000	109,0	113,7	113,4	113,8	114,1	0,3	0,4	4,7
01	Produits alimentaires et boissons non alcoolisées	4 540	117,8	125,2	124,5	124,5	124,3	-0,2	-0,7	5,6
011	Produits alimentaires	4 348	118,2	126,0	125,4	125,4	125,1	-0,2	-0,7	5,9
012	Boissons non alcoolisées	192	107,8	106,7	105,8	105,6	106,2	0,6	-0,4	-1,5
02	Tabac et stupéfiants	78	107,0	107,4	106,9	106,9	107,2	0,3	-0,1	0,2
021	Boissons alcoolisées	2	101,9	105,7	105,7	104,7	104,7	0,0	-0,9	2,8
022	Tabacs et stupefiants	76	107,2	107,4	106,9	107,0	107,3	0,3	-0,1	0,1
03	Articles d'habillement et chaussures	999	102,9	105,7	106,3	106,6	106,9	0,2	1,1	3,9
031	Articles d'habillement	833	103,5	106,4	106,8	107,1	107,5	0,3	1,1	3,9
032	Chaussures	166	99,9	102,3	103,9	104,0	103,8	-0,2	1,4	3,9
04	Logement, eau, gaz, électricité et autres combustibles	1 097	104,0	102,4	102,3	106,1	108,1	1,9	5,5	3,9
041	Loyers effectifs	205	103,6	104,6	104,6	104,6	104,8	0,2	0,2	1,2
043	Entretien et réparation des logements	68	98,6	98,3	98,2	98,6	98,4	-0,2	0,0	-0,2
044	Alimentation en eau et services divers lié au logement	211	109,2	107,5	107,0	108,2	106,0	-2,1	-1,5	-2,9
045	Electricite, gaz et autres combustibles	613	102,9	100,4	100,4	106,6	110,9	4,0	10,5	7,8
05	Meubles, articles de ménage et entretien courant du foyer	386	106,4	111,0	111,0	111,1	111,4	0,2	0,3	4,7
051	Meubles , articles d'ameublement, tapis et autres revêtement	91	97,6	99,0	99,0	99,0	99,0	0,0	0,0	1,4
052	Articles de ménage en textiles	47	100,6	102,3	102,2	102,9	102,9	0,0	0,7	2,4
053	Appareils menagers	22	102,5	101,1	100,9	100,9	100,9	0,0	-0,2	-1,6
054	Verrerie, vaisselle et ustensiles de menag	14	102,5	103,8	103,9	104,1	104,1	0,0	0,2	1,6
055	Outillage et autre matériel pour la maison et le jardin	10	100,5	101,2	101,9	101,5	100,8	-0,7	-0,4	0,3
056	Biens et services liés à l'entretien courant du foyer	202	112,7	120,5	120,6	120,6	121,1	0,4	0,5	7,5
06	Santé	256	101,3	100,2	100,2	99,8	99,6	-0,2	-0,6	-1,6
061	Produits, appareils et matériels médicaux	161	101,8	100,3	100,2	99,6	99,3	-0,3	-0,9	-2,4
062	Services ambulatoires	49	100,8	100,1	100,2	100,1	100,1	0,0	0,0	-0,7
063	Services hospitaliers	46	100,0	100,0	100,0	100,0	100,0	0,0	0,0	0,0
07	Transports	1 211	105,0	106,5	107,2	107,2	108,0	0,7	1,4	2,8
071	Achat de véhicules	147	105,0	103,0	103,6	104,1	106,4	2,2	3,3	1,3
072	Dépenses d'utilisation des véhicules	794	103,9	106,8	107,4	107,4	108,0	0,5	1,2	3,9
073	Services de transport	270	108,1	107,8	108,3	108,3	108,7	0,3	0,8	0,5
08	Communication	527	84,7	95,5	91,7	91,4	93,4	2,2	-2,1	10,3
081	Services postaux	2	103,0	103,0	103,0	103,0	103,0	0,0	0,0	0,0
082	Matériel de téléphonie et de télécopie	34	99,0	99,0	99,0	99,0	99,0	0,0	0,0	0,1
083	Services de téléphonie et de télécopie	491	83,7	95,2	91,2	90,9	93,0	2,4	-2,3	11,1
09	Loisirs et culture	132	98,9	100,1	99,3	99,3	98,9	-0,4	-1,2	0,1
091	Matériel audiovisuel, photographique et de traitement de l'image et du s	56	93,4	96,3	94,3	94,2	93,4	-0,9	-3,0	0,0
093	Autres articles et matériel de loisirs, de jardinage et anim	12	98,6	101,7	103,2	103,2	103,0	-0,2	1,3	4,4
094	Services récréatifs et culturels	25	103,4	100,2	99,2	99,2	99,2	0,0	-1,0	-4,0
095	Journaux, livres et articles de papeterie	38	103,5	104,7	104,9	104,9	104,9	0,0	0,2	1,3
096	Forfaits touristiques	1	116,5	118,2	122,9	126,0	126,0	0,0	6,6	8,2
10	Enseignement	178	106,2	105,2	105,2	105,2	105,2	0,0	0,0	-1,0
101	Enseignement pré-élémentaire et primaire	90	106,2	106,2	106,2	106,2	106,2	0,0	0,0	0,0
102	Enseignement secondaire	60	106,0	105,3	105,3	105,3	105,3	0,0	0,0	-0,6
104	Enseignement supérieur	19	100,0	100,0	100,0	100,0	100,0	0,0	0,0	0,0
105	Enseignement post-secondaire non supérieur et Enseignement non déf	9	121,0	105,2	105,2	105,2	105,2	0,0	0,1	-13,0
11	Restaurants et Hôtels	231	100,2	108,1	107,3	107,3	107,3	0,0	-0,8	7,1
111	Services de restauration	228	100,2	108,2	107,4	107,4	107,4	0,0	-0,8	7,2
112	Services d'hébergement	3	100,0	100,0	100,0	100,0	100,0	0,0	0,0	0,0
12	Biens et services divers	365	98,9	104,1	104,7	104,7	104,8	0,0	0,6	5,9
121	Soins corporels	275	96,4	102,9	102,9	102,6	102,6	0,0	-0,3	6,4
123	Effets personnels n.c.a	58	104,9	105,4	108,9	110,3	110,6	0,3	4,9	5,4
124	Protection sociale et assurance	13	101,1	101,1	101,1	101,1	101,1	0,0	0,0	0,0
126	Services financiers	2	104,5	100,0	100,0	100,0	100,0	0,0	0,0	-4,3
127	Autres services n.c.a	17	116,6	123,6	123,6	123,6	123,6	0,0	0,0	6,0

Institut National de la Statistique, Immeuble MEF, ACI 2000 (Avenue du Mali), BP : 12; Tel: 20 22 24 55 / 20 22 48 73, Site web : www.instat.gov.ml
Directeur Général : Seydou Moussa TRAORE

Responsable des prix : Issa SIDIBE

Collaborateurs : Moriba DOUMBIA ; Modibo TRAORE ; Abdoulaye Aziz SANOGO