

**INDICE HARMONISE
DES PRIX A LA CONSOMMATION (IHPC)
POUR LES PAYS MEMBRES DE L'UEMOA
BAMAKO – OCTOBRE 2015**

AVERTISSEMENT

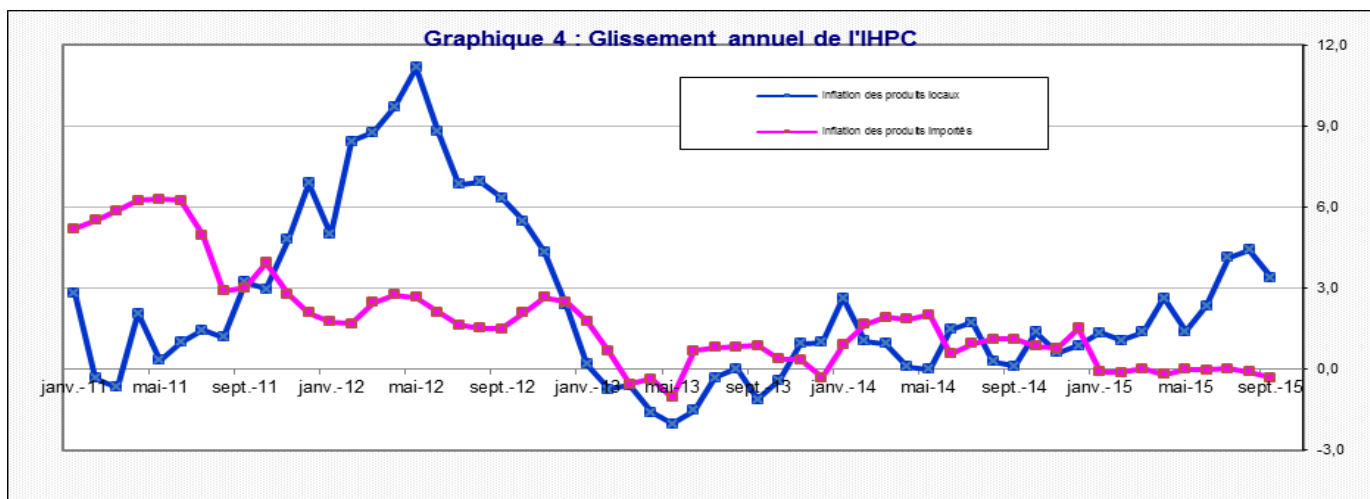
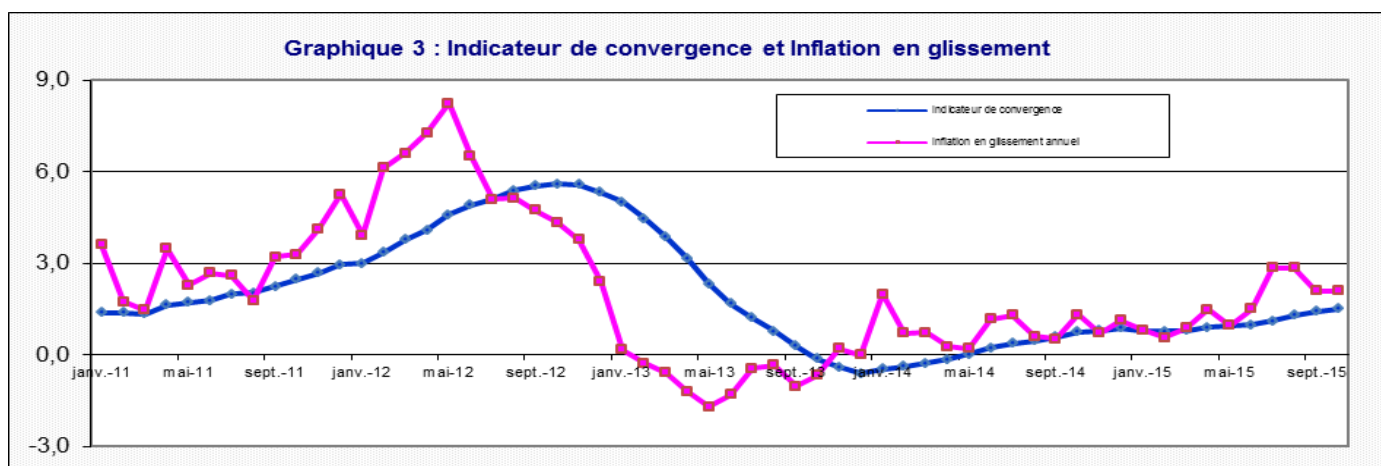
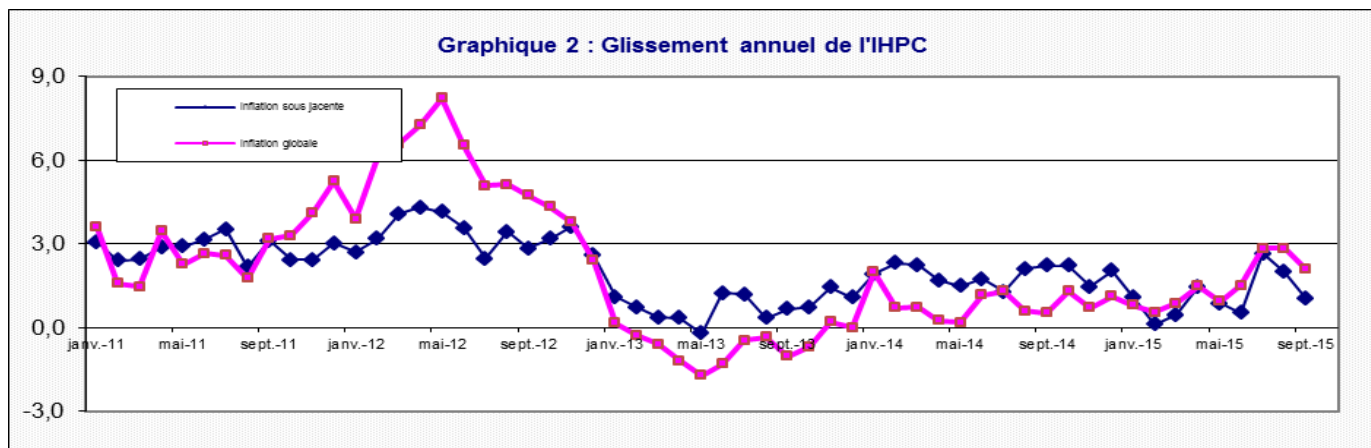
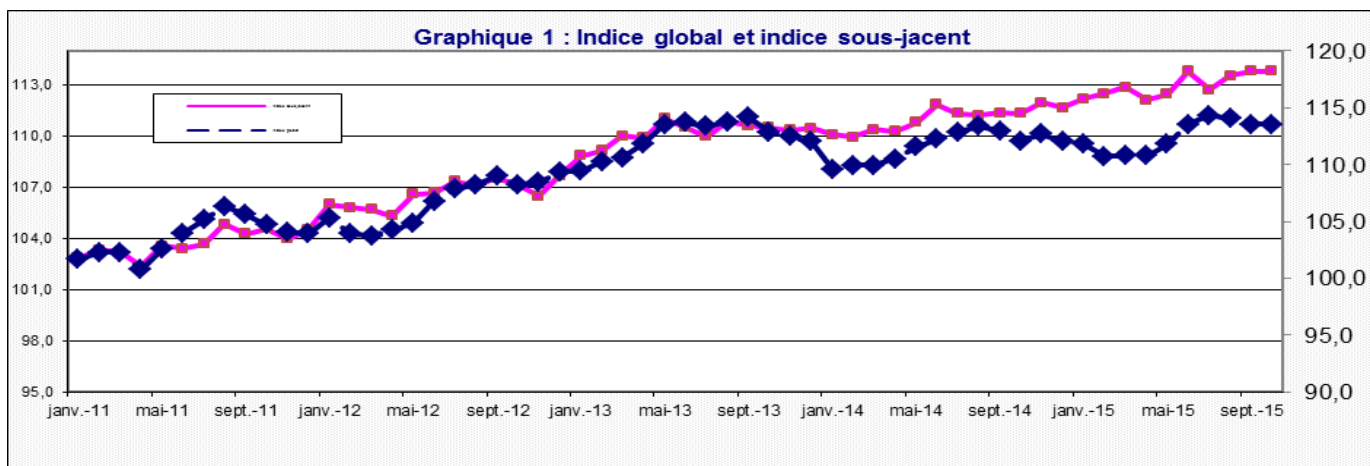
L'Institut National de la Statistique a le plaisir de mettre à la disposition des utilisateurs l'Indice Harmonisé des Prix à la Consommation (IHPC). Cet indice est harmonisé car la méthodologie utilisée pour sa production est identique dans les huit pays membres de l'Union Economique et Monétaire Ouest Africaine (UEMOA). Ainsi, cet indice a été adopté comme instrument de mesure de l'évolution des prix au sein des pays de l'UEMOA.

La première période de base de l'IHPC est l'année 1996. Elle a été rénovée en 2008 et comme en 1996, les pondérations proviennent d'une enquête sur les dépenses de plus de 1000 ménages, effectuée en 2008. La population de référence de l'IHPC est l'ensemble des ménages résidant dans le District de Bamako. Le panier de la ménagère comprend 650 variétés suivies dans 1511 points de vente.

L'IHPC est un indice de Laspeyres calculé en utilisant le principe d'agrégations successives du niveau le plus fin (variété) au niveau le plus élevé (fonction).

**Mois d'octobre 2015
(Base 100 : année 2008)**

	Pondération	Indices pour les mois de :					Variations (en %)		
		oct.-14	juil.-15	août.-15	sept.-15	oct.-15	du dernier mois	des 3 derniers mois	des 12 derniers mois
INDICE DE BAMAKO	10 000	113,6	117,6	117,3	115,9	115,9	0,0	-1,4	2,1
01 Produits alimentaires et boissons non alcoolisées	4 540	119,2	128,5	128,0	125,1	122,6	-2,0	-4,5	2,9
- Céréales non transformées	1 246	102,8	106,3	110,7	108,5	107,6	-0,8	1,3	4,7
- Autres fruits frais	84	120,0	139,2	133,6	143,9	131,2	-8,8	-5,7	9,4
- Sel, épices, sauces et produits alimentaires n.d.a	263	124,9	131,8	130,7	129,6	128,0	-1,3	-2,9	2,5
- Légumes frais en feuilles	78	129,0	161,0	136,5	137,3	130,8	-4,7	-18,7	1,4
- Tubercules et plantains	84	109,8	140,3	145,9	148,2	118,7	-19,9	-15,4	8,1
- Huiles	244	116,6	111,8	109,4	111,6	113,6	1,7	1,6	-2,6
- Autres matières grasses	91	124,3	156,2	163,4	162,7	144,6	-11,1	-7,5	16,3
02 Boissons alcoolisées, Tabac et stupéfiants	78	137,4	137,1	136,1	135,5	135,9	0,3	-0,9	-1,1
03 Articles d'habillement et chaussures	999	108,4	108,4	108,3	108,4	108,7	0,3	0,4	0,3
- Vêtements de dessus hommes	205	105,8	105,2	105,2	105,4	105,5	0,2	0,4	-0,3
04 Logement, eau, gaz, électricité et autres combustibles	1 097	112,8	110,4	110,6	110,8	119,9	8,2	8,6	6,2
- Combustibles solides et autres	222	120,4	118,8	120,1	120,8	165,7	37,1	39,5	37,6
05 Meubles, articles de ménage et entretien courant du foyer	386	107,9	108,8	109,1	109,1	101,9	-6,6	-6,3	-5,5
06 Santé	256	100,9	102,0	102,3	101,8	109,4	7,4	7,2	8,4
07 Transports	1 211	115,2	113,7	113,2	112,5	111,8	-0,6	-1,7	-3,0
- Carburants et lubrifiants	639	116,3	114,2	113,4	112,0	110,1	-1,7	-3,6	-5,3
08 Communication	527	92,0	96,6	96,1	96,1	99,4	3,4	2,9	8,0
09 Loisirs et culture	132	97,4	96,6	96,5	96,6	96,7	0,1	0,1	-0,8
10 Enseignement	178	107,1	107,0	107,0	107,0	107,3	0,3	0,3	0,3
11 Restaurants et Hôtels	231	108,5	108,6	108,8	108,6	108,6	0,0	0,0	0,1
12 Biens et services divers	365	107,8	107,1	107,3	106,9	106,9	0,0	-0,2	-0,9



**Commentaire de l'indice harmonisé
des prix à la consommation des ménages
(IHPC), pour les pays de l'UEMOA :
BAMAKO – Octobre 2015**

L'indice des prix à la consommation des ménages à Bamako au mois d'octobre 2015 est resté stable par rapport au mois précédent et se situe à **115,9**. Par rapport au mois de juillet 2015, l'indice a diminué de **1,4%**. En un an (octobre 2015 par rapport à octobre 2014), les prix ont augmenté de **2,1%**.

L'inflation sous jacente (l'évolution du niveau général des prix en dehors des produits frais et de l'énergie) a régressé de **0,8%** par rapport au mois précédent et se situe à **114,1**. Par rapport au même mois de l'année précédente, la progression est de **0,3%**.

En octobre 2015, la stabilité du niveau général des prix relève de la compensation des fonctions suivantes « **Produits alimentaires et boissons non alcoolisées** » et « **Logement, eau, gaz, électricité et autres combustibles** ».

- La fonction « **Produits alimentaires et boissons non alcoolisées** » a diminué de **2,0%** imputable à la baisse des prix des céréales non transformées (**-0,8%**) en occurrence le riz brisé importé (**-3,3%**), riz local RM40 (**-2,3%**), fonio importé (**-2,3%**) en raison de leur abondance. Il en est de même pour les tubercules et plantains notamment la patate douce (**-40,0%**), l'igname (**-16,1%**) et la banane plantain (**-7,9%**).

- En revanche la fonction « **Logement, eau, gaz, électricité et autres combustibles** » a augmenté de **8,2%** en raison de la hausse des prix des « Combustibles solides et autres » (**37,1%**) notamment le bois de chausse (**152,1%**).

Au cours de ce mois, les prix des **produits frais** et ceux **hors produits frais et énergie** ont diminué respectivement de **0,9%** et **0,8%** tandis que ceux de **l'énergie** ont augmenté de **6,2%**. En un an, les prix des **produits frais, produits énergie** et **hors produits frais et énergie** ont augmenté respectivement de **7,9%**, **2,5%** et **0,3%**

Quant à la provenance, les prix des **produits locaux** ont augmenté de **0,3%** contre une diminution de **0,2%** pour ceux **importés**. En un an, les prix des **produits locaux** ont augmenté de **3,6%**, par contre, ceux **importés** ont baissé de **0,4%**.

Au regard de l'appartenance sectorielle, les prix des produits du secteur **primaire** ont diminué de **1,6%** par contre ceux **secondaire et tertiaire** ont augmenté de **0,7%**. En un an, tous ont augmenté respectivement de **7,4%**, **0,1%** et **0,7%**.

Quant au temporel, les prix des **biens durables et semi durables** ont augmenté respectivement de **1,3%** et **5,6%**, par contre, ceux des **non durables** ont baissé de **1,8%**. En un an, les prix des **biens durables, non durables** et les **semi durables** ont tous connu une hausse respective de **0,7%**, **2,2%** et **5,3%**.

L'indicateur de convergence communautaire de l'UEMOA mesure la variation moyenne des prix au cours des douze derniers mois par rapport aux douze mois précédents. Il s'est situé à **1,5%** pour le mois, celui de l'UEMOA affiche **0,6%** au mois d'août 2015.

IHPC suivant les nomenclatures secondaires

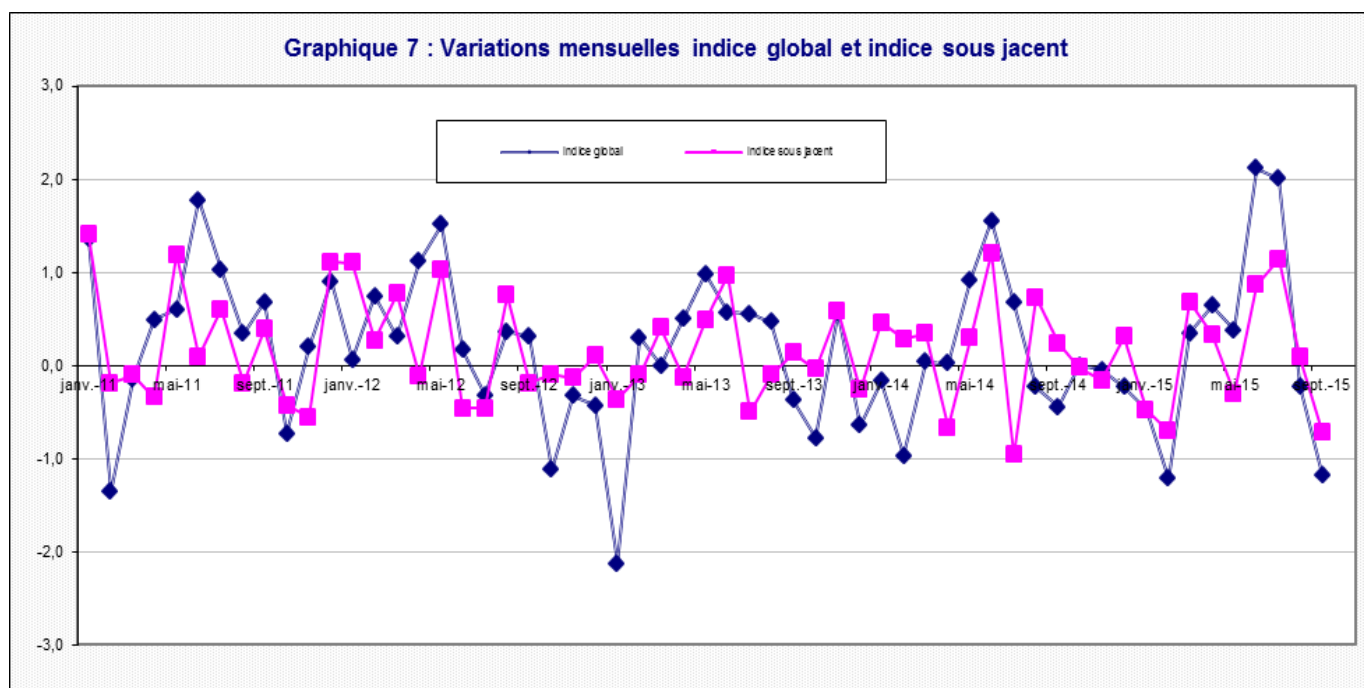
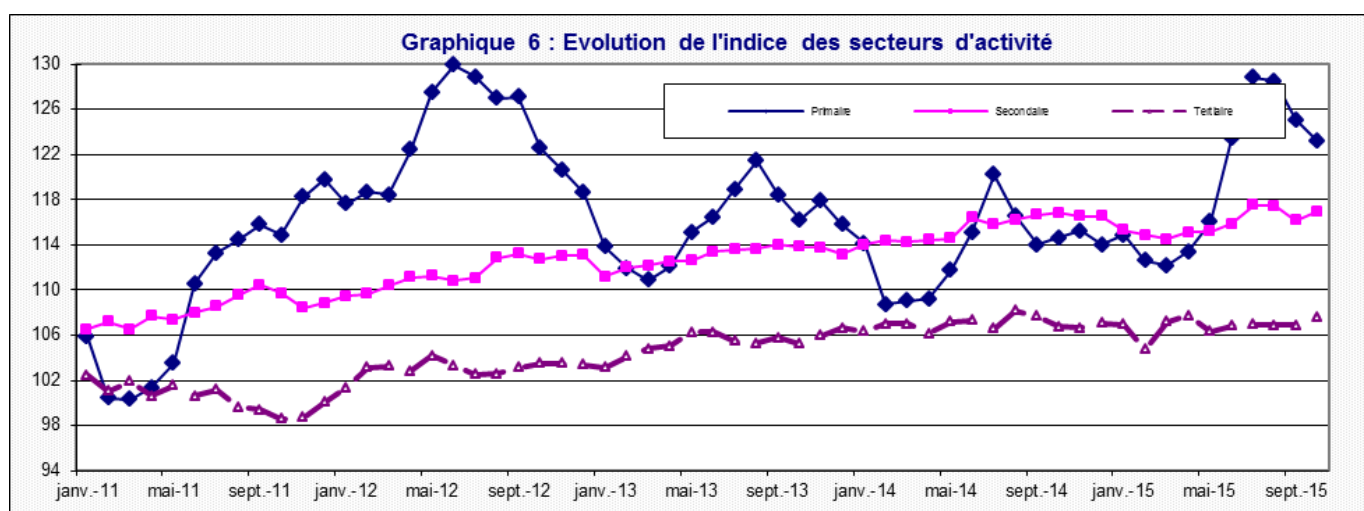
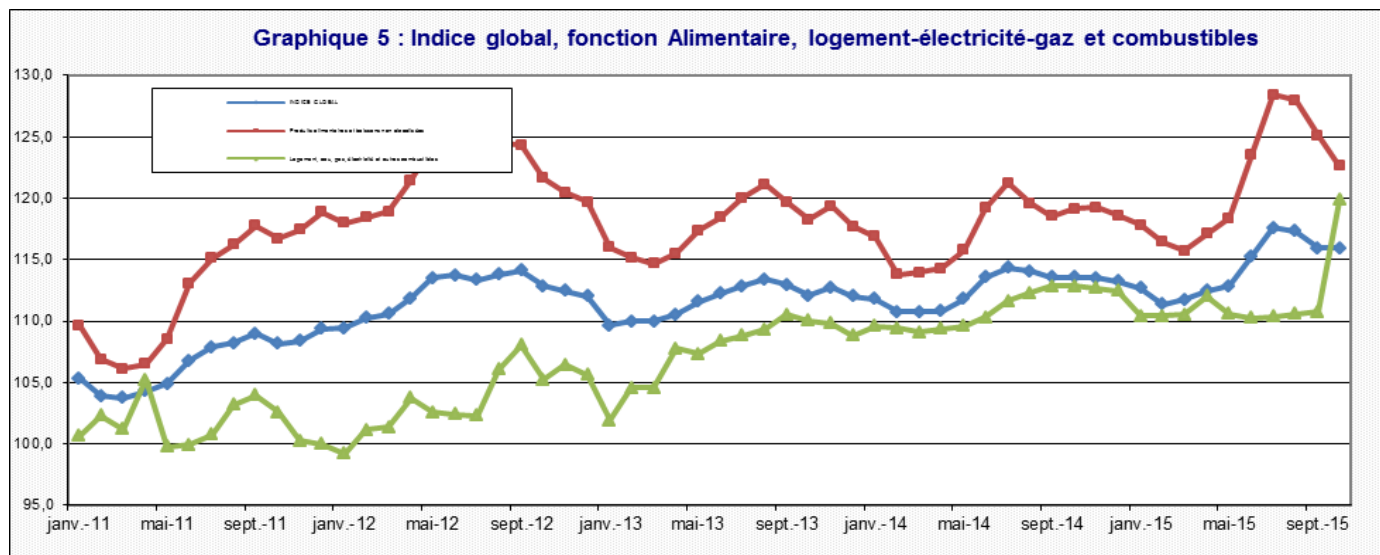
	Pondération	Indices pour le mois de					Variation depuis		
		oct.-14	juil.-15	août-15	sept.-15	oct.-15	1 mois	3 mois	12 mois
Indice global	10 000	113,6	117,6	117,3	115,9	115,9	0,0	-1,4	2,1
Produits frais	2 458	113,3	127,9	127,3	123,3	122,2	-0,9	-4,5	7,9
Produits Energie	1 252	117,0	113,6	113,5	112,8	119,8	6,2	5,5	2,5
Hors produits frais et énergie = Inflation sous jacente	6 290	113,8	115,7	115,8	115,0	114,1	-0,8	-1,4	0,3
Local	6 605	115,5	121,8	121,7	119,4	119,8	0,3	-1,7	3,6
Importé	3 395	111,1	111,3	110,9	110,9	110,7	-0,2	-0,5	-0,4
Primaire	2 529	114,6	128,8	128,5	125,1	123,2	-1,6	-4,4	7,4
Secondaire	4 894	116,9	117,5	117,5	116,2	117,0	0,7	-0,5	0,1
Tertiaire = Services	2 578	106,8	107,0	106,9	106,9	107,6	0,7	0,6	0,7
Durable	340	100,0	99,2	99,4	99,4	100,7	1,3	1,5	0,7
Non durable	5 485	119,1	127,2	126,9	124,0	121,7	-1,8	-4,3	2,2
Semi Durable	1 611	110,6	110,0	110,2	110,3	116,5	5,6	5,9	5,3

Variation annuelle (Moyenne 12 mois) du taux d'Inflation du Mali et de l'UEMOA (%)

MOIS		oct.-14	nov.-14	déc.-14	janv.-15	févr.-15	mars-15	avr.-15	mai-15	juin-15	juil.-15	août-15	sept.-15	oct.-15
Taux d'Inflation	Mali	0,7	0,8	0,9	0,8	0,8	0,8	0,9	0,9	1,0	1,1	1,3	1,4	1,5
	UEMOA	-0,1	-0,2	-0,1	-0,1	0,0	0,0	0,1	0,2	0,3	0,4	0,6		

Indices et variations en glissement des pays de l'UEMOA

Pays	Bénin		Burkina Faso		Côte d'Ivoire		Guinée Bissau		Mali		Niger		Sénégal		Togo		UEMOA	
	Indice	Inflation	Indice	Inflation	Indice	Inflation	Indice	Inflation	Indice	Inflation	Indice	Inflation	Indice	Inflation	Indice	Inflation	Indice	Inflation
sept-14	111,0	-2,2	108,1	0,9	111,4	0,0	108,2	0,2	113,6	0,5	107,8	-1,7	104,6	-1,3	112,5	-0,6	109,7	-0,5
oct-14	111,4	-0,5	107,7	0,8	111,9	0,6	108,1	-0,4	113,6	1,3	107,5	-1,1	105,4	-2,0	113,7	1,1	110,2	0,0
nov-14	110,9	-0,4	107,5	-0,4	112,2	1,0	107,5	-0,6	113,5	0,7	107,5	-0,5	104,4	-2,2	113,4	0,5	110,0	0,0
déc-14	111,2	-0,7	107,1	-0,1	112,4	0,9	106,5	-0,1	113,3	1,1	106,6	-0,6	104,3	-0,8	114,6	1,8	110,1	0,4
janv-15	112,3	-1,0	106,0	-0,3	113,2	1,5	106,6	0,3	112,7	0,8	106,0	-0,5	102,3	-2,4	115,6	2,8	110,0	0,4
févr-15	111,2	-1,1	106,5	0,6	112,8	1,3	105,4	0,5	111,3	0,6	105,4	0,8	102,1	-1,2	115,3	1,4	109,6	0,5
mars-15	112,2	-1,0	105,9	-0,2	113,3	0,8	105,3	-0,4	111,7	0,9	104,2	-1,0	101,6	-1,5	114,9	0,9	109,6	0,0
avr-15	110,8	-0,2	106,7	1,4	113,2	1,4	105,6	0,5	112,5	1,5	105,1	1,2	101,6	-0,6	115,0	0,0	109,7	0,6
mai-15	115,2	0,3	107,3	-0,1	113,9	1,2	106,1	0,4	112,9	0,9	105,2	-0,6	101,9	0,6	116,5	1,1	110,6	0,8
juin-15	115,0	1,3	110,6	1,9	114,4	1,8	107,1	2,1	115,3	1,5	108,1	1,2	102,1	0,7	116,7	1,4	111,5	1,5
juil-15	113,4	0,7	109,9	1,4	114,2	1,2	108,3	0,9	117,6	2,8	108,9	1,3	103,3	1,2	117,0	1,7	111,7	1,4
août-15	111,5	0,2	109,3	1,1	113,9	1,2	110,0	2,6	117,3	2,8	108,1	0,7	103,9	0,1	117,2	3,1	111,5	1,2
sept-15									115,9	2,1								



INDICES SUIVANT LES FONCTIONS ET LES GROUPES DE LA NCOA-IHPC

Codes	Libellé	Pondération	Indices					Variation		
			oct.-14	juil.-15	août-15	sept.-15	oct.-15	1 mois	3 mois	12 mois
	INDICE GLOBAL	10 000	113,6	117,6	117,3	115,9	115,9	0,0	-1,4	2,1
01	Produits alimentaires et boissons non alcoolisées	4 540	119,2	128,5	128,0	125,1	122,6	-2,0	-4,5	2,9
011	Produits alimentaires	4 348	118,9	128,6	128,1	125,1	122,5	-2,1	-4,8	3,0
012	Boissons non alcoolisées	192	125,1	125,3	125,7	125,8	126,0	0,2	0,5	0,7
02	Tabac et stupéfiants	78	137,4	137,1	136,1	135,5	135,9	0,3	-0,9	-1,1
021	Boissons alcoolisées	2	109,8	109,2	109,4	109,4	109,4	0,0	0,1	-0,3
022	Tabacs et stupéfiants	76	138,5	138,2	137,2	136,5	136,9	0,3	-0,9	-1,2
03	Articles d'habillement et chaussures	999	108,4	108,4	108,3	108,4	108,7	0,3	0,4	0,3
031	Articles d'habillement	833	109,5	109,3	109,3	109,4	109,8	0,4	0,5	0,3
032	Chaussures	166	103,1	103,7	103,5	103,2	103,3	0,1	-0,3	0,2
04	Logement, eau, gaz, électricité et autres combustibles	1 097	112,8	110,4	110,6	110,8	119,9	8,2	8,6	6,2
041	Loyers effectifs	205	105,8	107,2	107,1	107,1	107,2	0,1	0,0	1,3
043	Entretien et réparation des logements	68	100,0	101,1	101,1	101,7	101,6	-0,1	0,5	1,6
044	Alimentation en eau et services divers lié au logement	211	109,9	108,7	108,7	108,7	108,7	0,0	0,0	-1,0
045	Electricité, gaz et autres combustibles	613	117,6	113,0	113,5	113,7	130,0	14,3	15,0	10,5
05	Meubles, articles de ménage et entretien courant du foyer	386	107,9	108,8	109,1	109,1	101,9	-6,6	-6,3	-5,5
051	Meubles, articles d'ameublement, tapis et autres revêtement	91	98,7	99,4	100,9	100,9	101,7	0,7	2,2	3,0
052	Articles de ménage en textiles	47	104,8	106,0	106,1	106,1	106,1	0,0	0,1	1,3
053	Appareils ménagers	22	100,9	101,8	101,4	101,4	101,4	0,0	-0,3	0,5
054	Verrerie, vaisselle et ustensiles de ménage	14	111,0	113,6	113,4	114,3	114,3	0,0	0,7	3,0
055	Outils et autre matériel pour la maison et le jardin	10	94,1	93,7	93,3	93,3	93,6	0,3	0,0	-0,5
056	Biens et services liés à l'entretien courant du foyer	202	114,0	114,8	114,8	114,8	114,9	0,1	0,0	0,8
06	Santé	256	100,9	102,0	102,3	101,8	109,4	7,4	7,2	8,4
061	Produits, appareils et matériels médicaux	161	100,9	102,7	103,2	102,3	102,5	0,2	-0,2	1,6
062	Services ambulatoires	49	100,4	99,3	99,3	99,3	99,3	0,0	0,0	-1,1
063	Services hospitaliers	46	101,4	102,6	102,6	102,6	102,6	0,0	0,0	1,3
07	Transports	1 211	115,2	113,7	113,2	112,5	111,8	-0,6	-1,7	-3,0
071	Achat de véhicules	147	108,5	107,2	106,7	106,7	109,3	2,4	2,0	0,8
072	Dépenses d'utilisation des véhicules	794	114,1	112,3	111,7	110,5	109,0	-1,4	-2,9	-4,4
073	Services de transport	270	122,4	121,3	121,3	121,3	121,3	0,0	0,0	-0,9
08	Communication	527	92,0	96,6	96,1	96,1	99,4	3,4	2,9	8,0
081	Services postaux	2	103,0	103,0	103,0	103,0	103,0	0,0	0,0	0,0
082	Matériel de téléphonie et de télécopie	34	88,1	88,1	88,1	87,9	87,7	-0,3	-0,5	-0,5
083	Services de téléphonie et de télécopie	491	92,2	97,1	96,6	96,6	100,2	3,6	3,1	8,6
09	Loisirs et culture	132	97,4	96,6	96,5	96,6	96,7	0,1	0,1	-0,8
091	Matériel audiovisuel, photographique et de traitement de l'image et d	56	86,6	84,4	84,0	84,1	84,1	-0,1	-0,4	-2,9
093	Autres articles et matériel de loisirs, de jardinage et anim	12	109,2	110,6	112,3	112,9	113,9	0,8	2,9	4,2
094	Services récréatifs et culturels	25	100,1	100,0	100,0	100,0	100,0	0,0	0,0	-0,1
095	Journaux, livres et articles de papeterie	38	106,6	106,5	106,2	106,2	106,3	0,1	-0,2	-0,3
096	Forfaits touristiques	1	149,2	146,4	146,8	146,8	146,8	0,0	0,3	-1,6
10	Enseignement	178	107,1	107,0	107,0	107,0	107,3	0,3	0,3	0,3
101	Enseignement pré-élémentaire et primaire	90	109,0	109,0	109,0	109,0	109,6	0,5	0,5	0,5
102	Enseignement secondaire	60	106,0	105,9	105,9	105,9	105,9	0,0	0,0	-0,1
104	Enseignement supérieur	19	100,2	100,2	100,2	100,2	100,2	0,0	0,0	0,0
105	Enseignement post-secondaire non supérieur et Enseignement non	9	109,5	109,5	109,5	109,5	109,5	0,0	0,0	0,0
11	Restaurants et Hôtels	231	108,5	108,6	108,8	108,6	108,6	0,0	0,0	0,1
111	Services de restauration	228	108,6	108,7	108,9	108,7	108,7	0,0	0,0	0,1
112	Services d'hébergement	3	100,3	100,3	100,3	100,3	100,3	0,0	0,0	0,0
12	Biens et services divers	365	107,8	107,1	107,3	106,9	106,9	0,0	-0,2	-0,9
121	Soins corporels	275	104,0	102,7	102,7	102,2	102,2	0,0	-0,5	-1,7
123	Effets personnels n.c.a	58	120,5	121,9	123,0	123,0	123,0	0,0	0,9	2,1
124	Protection sociale et assurance	13	101,2	101,2	101,2	101,2	101,2	0,0	0,0	0,0
126	Services financiers	2	97,6	97,6	97,6	97,6	97,6	0,0	0,0	0,0
127	Autres services n.c.a	17	133,2	133,2	133,2	133,2	133,2	0,0	0,0	0,0

Institut National de la Statistique, Immeuble MEF, ACI 2000 (Avenue du Mali), BP : 12; Tel: 20 22 24 55 / 20 22 48 73, Site web : www.instat.gov.ml

Directeur Général : Seydou Moussa TRAORE

Responsable des prix : Issa SIDIBE

Collaborateurs : Modibo TRAORE; Abdoulaye Aziz SANOGO; Issa TRAORE; Mohamed SANGARE ; Abdramane OUATTARA