

**INDICE HARMONISE
DES PRIX A LA CONSOMMATION (IHPC)
POUR LES PAYS MEMBRES DE L'UEMOA
BAMAKO – Novembre 2013**

AVERTISSEMENT

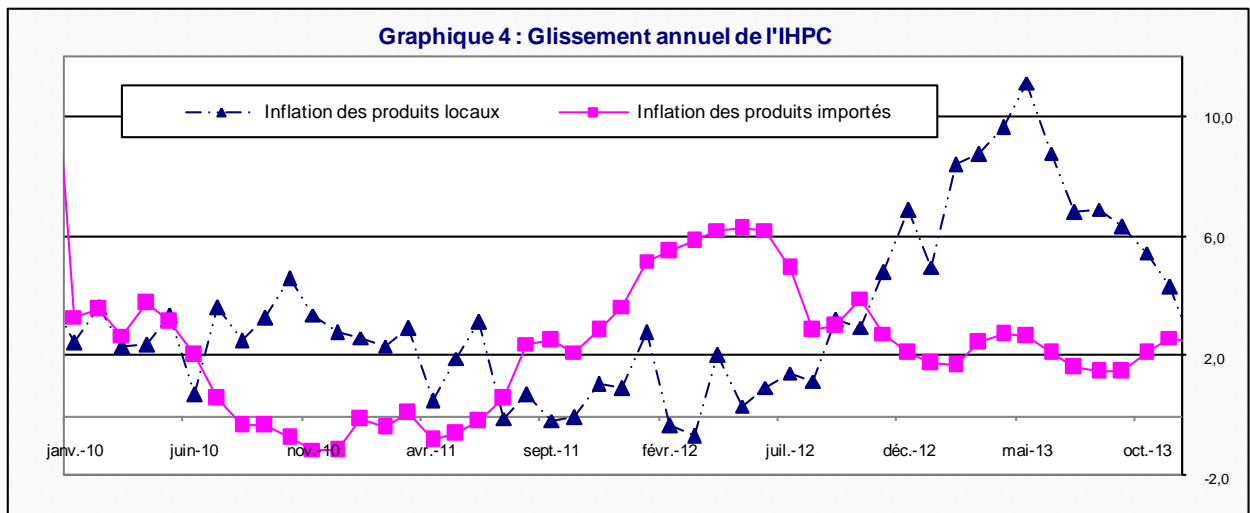
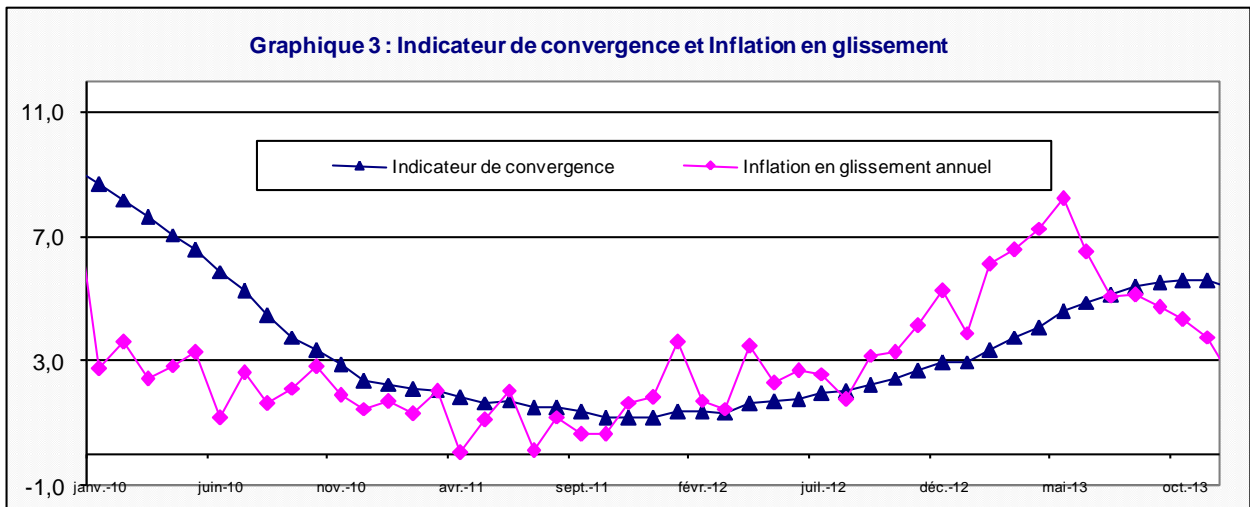
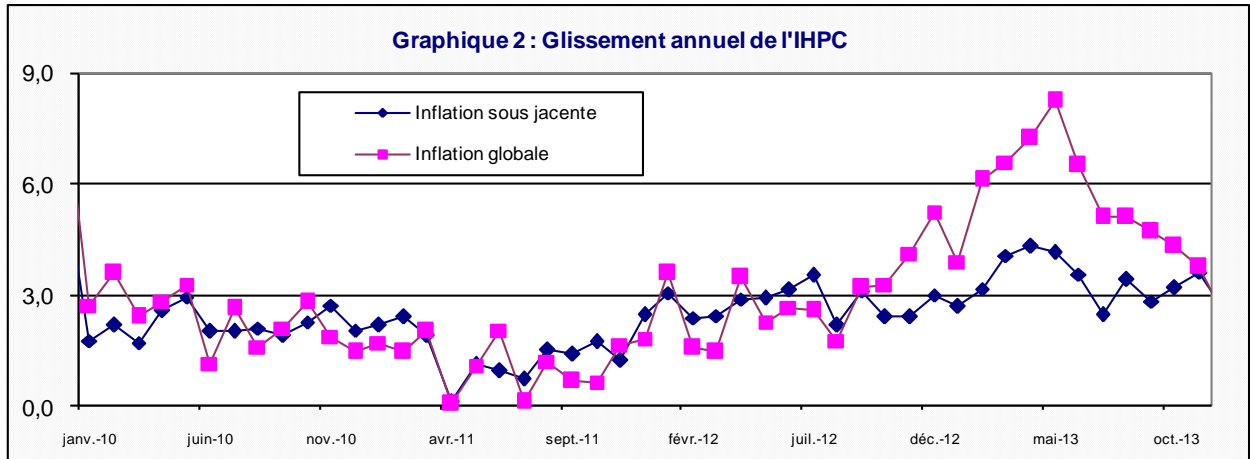
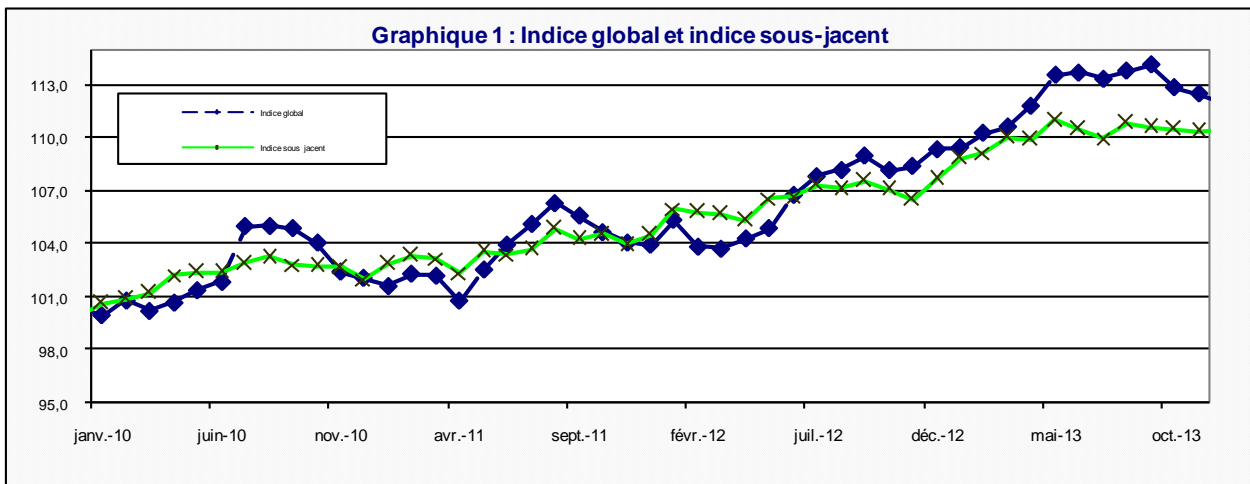
L'Institut National de la Statistique a le plaisir de mettre à la disposition des utilisateurs l'Indice Harmonisé des Prix à la Consommation (IHPC). Cet indice est harmonisé car la méthodologie utilisée pour sa production est identique dans les huit pays membres de l'Union Economique et Monétaire Ouest Africaine (UEMOA). Ainsi, cet indice a été adopté comme instrument de mesure de l'évolution des prix au sein des pays de l'UEMOA.

La première période de base de l'IHPC est l'année 1996. Elle a été rénovée en 2008 et comme en 1996, les pondérations proviennent d'une enquête sur les dépenses de plus de 1000 ménages, effectuée en 2008. La population de référence de l'IHPC est l'ensemble des ménages résidant dans le District de Bamako. Le panier de la ménagère comprend 650 variétés suivies dans 1511 points de vente.

L'IHPC est un indice de Laspeyres calculé en utilisant le principe d'agrégations successives du niveau le plus fin (variété) au niveau le plus élevé (fonction).

**Mois de novembre 2013
(Base 100 : année 2008)**

	Pondération	Indices pour les mois de :					Variations (en %)		
		nov.-12	août.-13	sept.-13	oct.-13	nov.-13	du dernier mois	des 3 derniers mois	des 12 derniers mois
INDICE DE BAMAKO	10 000	112,5	113,4	113,0	112,1	112,7	0,6	-0,6	0,2
01 Produits alimentaires et boissons non alcoolisées	4 540	120,5	121,2	119,7	118,3	119,4	0,9	-1,5	-0,9
- Céréales non transformées	1 246	109,1	103,5	105,6	103,0	101,4	-1,6	-2,0	-7,0
- Autres fruits frais	84	106,4	122,6	121,1	111,2	112,7	1,3	-8,1	5,9
-Sel, épices, sauces et produits alimentaires n.d.a	263	123,2	124,9	122,3	117,6	119,3	1,4	-4,4	-3,1
-Légumes frais en feuilles	78	123,1	133,1	133,4	139,6	173,4	24,2	30,3	40,8
- Tubercules et plantains	84	112,2	136,6	137,5	123,3	102,6	-16,8	-24,9	-8,6
- Huiles	244	121,2	121,5	121,5	121,5	121,0	-0,4	-0,4	-0,2
- Autres matières grasses	91	125,7	126,8	113,3	122,2	128,7	5,3	1,5	2,4
02 Boissons alcoolisées, Tabac et stupéfiants	78	107,8	113,0	113,6	113,7	113,6	0,0	0,5	5,4
03 Articles d'habillement et chaussures	999	106,9	106,0	106,0	106,0	106,0	0,0	-0,1	-0,9
- Vêtements de dessus hommes	205	109,7	105,0	105,1	105,1	105,1	0,0	0,1	-4,2
04 Logement, eau, gaz, électricité et autres combustibles	1 097	106,4	109,3	110,5	110,0	109,8	-0,2	0,4	3,2
- Combustibles solides et autres	222	115,5	115,8	121,4	119,2	118,0	-1,0	1,9	2,2
05 Meubles, articles de ménage et entretien courant du foyer	386	111,1	110,0	109,3	109,3	109,3	0,0	-0,6	-1,6
06 Santé	256	99,5	99,9	99,7	99,8	100,0	0,2	0,1	0,5
07 Transports	1 211	109,1	111,4	111,3	111,3	111,8	0,4	0,3	2,5
- Carburants et lubrifiants	639	110,0	113,1	113,1	113,1	112,5	-0,5	-0,5	2,3
08 Communication	527	93,8	95,0	97,6	94,6	96,5	2,0	1,6	2,9
09 Loisirs et culture	132	98,6	98,8	98,9	98,7	98,7	0,0	-0,1	0,2
10 Enseignement	178	105,2	105,7	105,7	105,7	105,7	0,0	0,0	0,5
11 Restaurants et Hôtels	231	110,4	110,1	110,1	110,1	110,1	0,0	0,0	-0,2
12 Biens et services divers	365	106,3	106,5	106,5	106,5	106,5	0,0	0,0	0,2



**Commentaire de l'indice harmonisé
des prix à la consommation des ménages
(IHPC), pour les pays de l'UEMOA :
BAMAKO – Novembre 2013**

L'indice des prix à la consommation des ménages à Bamako au mois de novembre 2013 a augmenté de 0,6% par rapport au mois d'octobre 2013 et se situe à 112,7. Par rapport au mois d'août 2013, la baisse est de 0,6%. En un an (octobre 2013 par rapport à octobre 2012), la hausse est de 0,2%.

L'inflation sous jacente (l'évolution du niveau général des prix en dehors des produits frais et de l'énergie) a augmenté de 0,6%. Par rapport au même mois de l'année précédente, la hausse est de 1,5%.

La hausse du niveau de l'indice global de 0,6% est due essentiellement aux fonctions suivantes:

Les « **Produits alimentaires et boissons non alcoolisées** » (0,9%) ; imputable à l'augmentation des prix des légumes frais en feuilles (24,2%) notamment les prix du chou vert (62,8%); de l'épinard (26,4%) et du céleri frais (27,1%). Quant aux matières grasses, elles ont augmenté de 5,3% au regard de l'augmentation du prix de la pâte d'arachide. En outre, les pâtisseries, gâteaux, biscuits, viennoiseries ont augmenté de 3,5% en raison de l'augmentation des prix du gâteau mille feuilles (4,3%) et du beignet à base de farine (5,8%).

La fonction « **Communication** » a augmenté de 2,0% parce que les opérateurs téléphoniques n'ont pas accordé suffisamment de bonus par rapport au mois précédent (bonus facteurs de réduction du coût de la communication entre le même réseau).

Bien que l'indice global ait connu une hausse, cependant, les céréales non transformées ont affichées une baisse de 1,6% freinant ainsi l'ascension de l'indice global.

Au cours de ce mois, les prix des produits frais ont augmenté de 1,2% contre une baisse de 0,4% pour ceux de l'énergie. En un an, les prix des produits frais ont diminué de 2,6% contre une augmentation de 3,3% pour ceux de l'énergie.

Par rapport à la provenance, les prix des produits locaux ont augmenté de 0,9%, par contre, ceux importés ont diminué de 0,2%. Sur un an, les prix des produits locaux et ceux importés ont respectivement augmenté de 0,9% et 0,3%.

Quant à l'appartenance sectorielle, les prix des produits des secteurs primaire et tertiaire ont augmenté respectivement de 1,4% et 0,7% pendant que les prix des produits du secteur secondaire sont restés stables. En un an, les prix des produits du secteur primaire ont diminué de 2,3% contre une augmentation de 0,7% et de 2,4% respectivement pour les secteurs secondaire et tertiaire.

Au regard de la durabilité, les prix des biens durables sont stables. Ceux des non durables ont diminué de 1,4% contre une augmentation de 0,1% pour les biens semi durables. En un an, les prix des biens durables et semi durables ont diminué respectivement de 1,5% et 0,7% contre une augmentation de 0,2% pour les biens non durables.

L'indicateur de convergence communautaire de l'UEMOA mesure la hausse moyenne des prix au cours des douze derniers mois par rapport aux douze mois précédents. Il s'est situé à -0,4% pour ce mois, celui de l'UEMOA est de 2,0% en octobre 2013.

IHPC suivant les nomenclatures secondaires

	Pondération	Indices pour le mois de					Variation depuis		
		nov.-12	août-13	sept.-13	oct.-13	nov.-13	1 mois	3 mois	12 mois
Indice global	10 000	112,5	113,4	113,0	112,1	112,7	0,6	-0,6	0,2
Produits frais	2 458	119,7	121,4	118,4	115,2	116,6	1,2	-4,0	-2,6
Produits Energie	1 252	109,0	112,5	113,5	113,0	112,6	-0,4	0,1	3,3
Hors produits frais et energie = Inflation sous jacente	6 290	110,4	111,2	111,4	111,3	112,0	0,6	0,7	1,5
Local	6 605	113,9	116,2	115,4	114,0	115,0	0,9	-1,0	0,9
Importé	3 395	109,6	109,8	110,1	110,2	110,0	-0,2	0,1	0,3
Primaire	2 529	120,6	121,4	118,5	116,2	117,9	1,4	-2,9	-2,3
Secondaire	4 894	113,0	113,6	114,1	113,8	113,8	0,0	0,1	0,7
Tertiaire = Services	2 578	103,5	105,3	105,8	105,2	106,0	0,7	0,6	2,4
Durable	340	102,0	101,1	100,8	100,5	100,5	0,0	-0,6	-1,5
Non durable	5 485	118,2	120,2	118,9	117,6	118,5	0,7	-1,4	0,2
Semi Durable	1 611	109,6	108,8	109,4	109,0	108,9	-0,1	0,1	-0,7

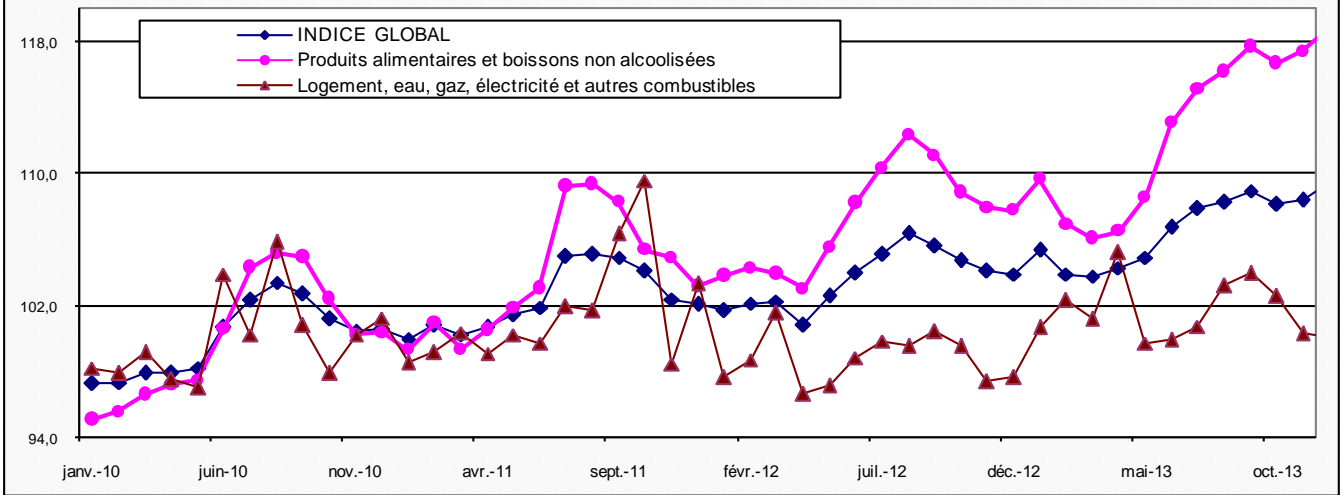
Variation annuelle (Moyenne 12 mois) du taux d'Inflation du Mali et de l'UEMOA (%)

MOIS		Nov12	Dec12	Janv12	Fév13	mars-13	avr.-13	mai-13	juin-13	juil.-13	août-13	sept.-13	oct.-13	nov.-13
Taux d'Inflation	Mali	5,6	5,3	5,0	4,5	3,9	3,2	2,3	1,7	1,2	0,8	0,3	-0,1	-0,4
	UEMOA	2,4	2,4	2,4	2,3	2,3	2,5	2,5	2,5	2,4	2,4	2,2	2,0	

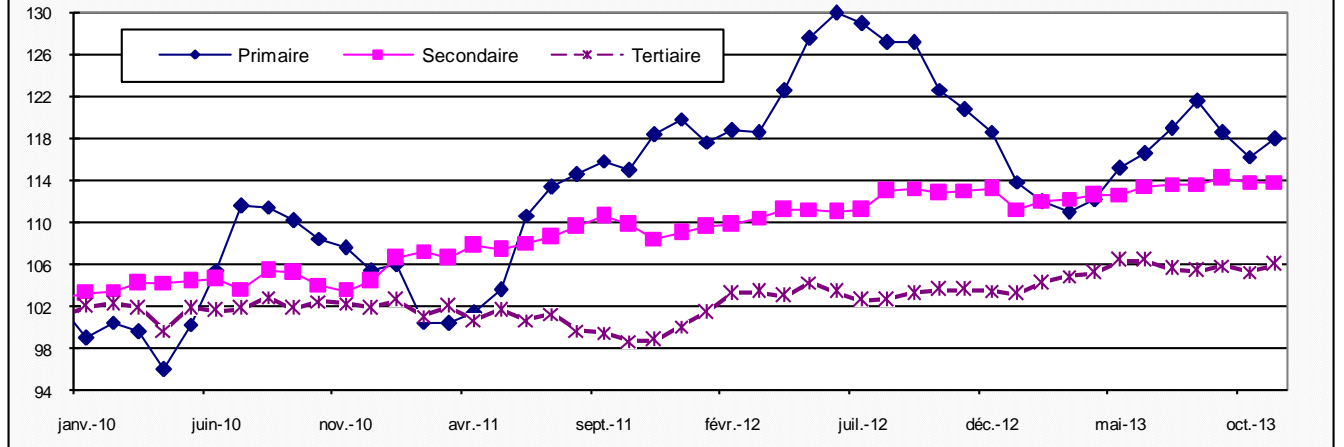
Indices et variations en glissement des pays de l'UEMOA

Pays / Période	Bénin		Burkina Faso		Côte d'Ivoire		Guinée Bissau		Mali		Niger		Sénégal		Togo		UEMOA	
	Indice	Inflation	Indice	Inflation	Indice	Inflation	Indice	Inflation	Indice	Inflation	Indice	Inflation	Indice	Inflation	Indice	Inflation	Indice	Inflation
oct-12	113,3	7,2	109,5	4,4	109,4	3,0	106,2	1,8	112,9	4,3	105,7	0,9	106,1	1,9	111,6	3,9	109,3	3,3
nov-12	114,5	7,9	109,3	4,2	109,9	3,0	106,9	2,3	112,5	3,8	105,6	0,2	105,9	2,0	112,2	3,6	109,5	3,2
déc-12	114,1	6,8	107,1	1,7	111,0	3,4	106,7	1,7	112,0	2,4	106,0	0,7	105,2	1,1	113,1	2,9	109,7	2,8
janv-13	114,0	1,6	106,3	2,4	111,0	3,0	106,6	1,4	109,6	0,2	104,9	0,9	104,0	0,7	114,8	3,4	109,3	2,1
févr-13	114,1	3,5	106,7	2,5	111,5	3,6	107,1	1,7	110,0	-0,3	104,4	1,9	103,9	0,3	114,4	3,1	109,5	2,4
mars-13	113,9	2,6	106,7	2,5	111,3	3,6	107,1	2,1	110,0	-0,6	104,0	1,9	103,4	-0,2	114,7	3,5	109,3	2,3
avr-13	114,9	3,1	107,4	2,3	111,9	3,9	108,0*	2,1	110,5	-1,2	104,6	1,4	103,3	0,3	114,3	2,4	109,7	2,3
mai-13	115,1	1,9	107,5	1,1	111,6	3,5	107,1		111,6	-1,7	106,6	1,2	103,0	1,2	114,8	1,8	109,8	2,0
juin-13	113,8	0,7	109,1	1,8	111,7	2,9	106,9		112,2	-1,3	108,2	2,5	102,5	0,7	114,6	2,1	109,9	1,8
juil-13	114,9	2,3	109,6	0,8	111,8	2,4	107,5		112,9	-0,5	110,6	4,2	103,4	1,1	113,9	1,4	110,4	1,8
août-13	113,7	1,6	107,8	-0,7	111,6	2,3	108,4	0,6	113,4	-0,3	110,3	3,8	105,1	1,2	113,3	1,2	110,3	1,5
sept-13	113,4	0,2	107,1	-2,3	111,3	2,2	108,0	-0,1	113,0	-1,0	109,6	3,2	106,0	1,0	113,2	1,5	110,2	1,1
oct-13	110,9	-2,1	106,9	-2,4	111,2	1,7	108,6	1,7	112,1	-0,7	108,7	2,8	107,5	1,3	112,5	0,8	110,1	0,7

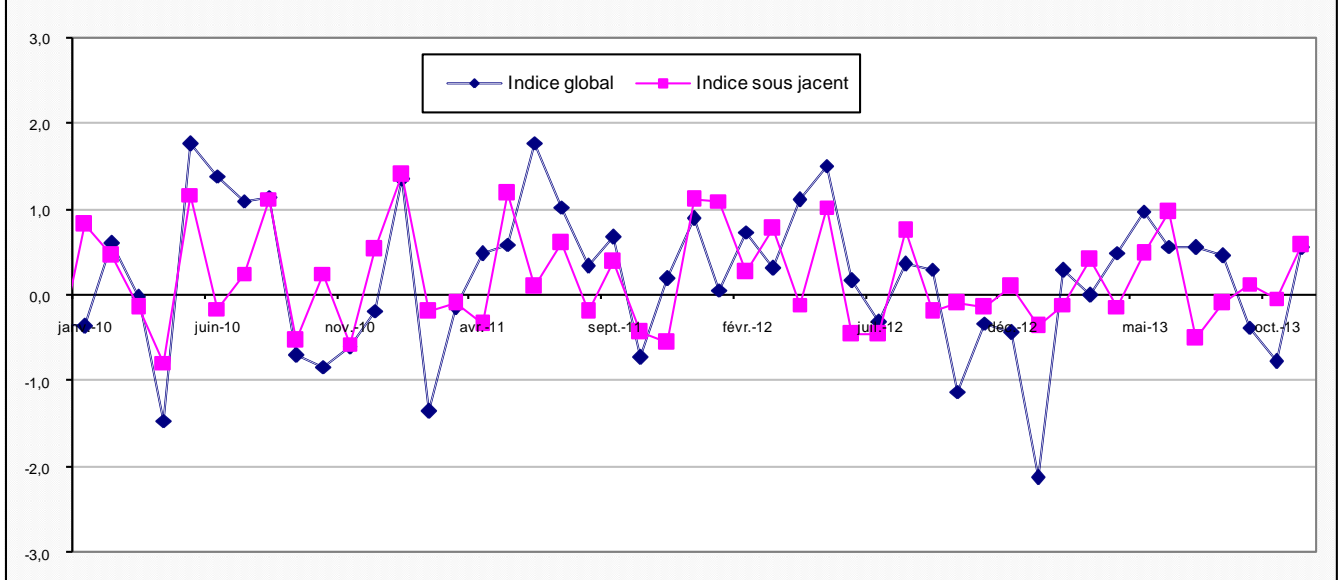
Graphique 5 : Indice global, fonction Alimentaire, logement-électricité-gaz et combustibles



Graphique 6 : Evolution de l'indice des secteurs d'activité



Graphique 7 : Variations mensuelles indice global et indice sous jacent



INDICES SUIVANT LES FONCTIONS ET LES GROUPES DE LA NCOA-IHPC

Codes	Libellé	Pondération	Indices					Variation		
			nov.-12	août-13	sept.-13	oct.-13	nov.-13	1 mois	3 mois	12 mois
	INDICE GLOBAL	10 000	112,5	113,4	113,0	112,1	112,7	0,6	-0,6	0,2
01	Produits alimentaires et boissons non alcoolisées	4 540	120,5	121,2	119,7	118,3	119,4	0,9	-1,5	-0,9
011	Produits alimentaires	4 348	121,0	121,4	119,9	118,4	119,5	1,0	-1,5	-1,2
012	Boissons non alcoolisées	192	108,1	115,7	115,9	116,0	115,6	-0,3	-0,1	7,0
02	Tabac et stupéfiants	78	107,8	113,0	113,6	113,7	113,6	0,0	0,5	5,4
021	Boissons alcoolisées	2	104,8	107,4	107,4	107,6	107,6	0,0	0,1	2,6
022	Tabacs et stupéfiants	76	107,9	113,3	113,9	113,9	113,9	0,0	0,5	5,5
03	Articles d'habillement et chaussures	999	106,9	106,0	106,0	106,0	106,0	0,0	-0,1	-0,9
031	Articles d'habillement	833	107,6	106,8	106,8	106,8	106,8	0,0	0,0	-0,8
032	Chaussures	166	103,3	102,1	101,9	101,8	101,8	0,0	-0,2	-1,4
04	Logement, eau, gaz, électricité et autres combustibles	1 097	106,4	109,3	110,5	110,0	109,8	-0,2	0,4	3,2
041	Loyers effectifs	205	104,9	105,3	105,3	105,3	105,3	0,0	0,0	0,4
043	Entretien et réparation des logements	68	98,7	97,8	97,9	97,9	97,8	-0,1	0,0	-0,9
044	Alimentation en eau et services divers lié au logement	211	106,0	109,9	109,9	109,9	109,9	0,0	0,0	3,7
045	Electricité, gaz et autres combustibles	613	108,0	111,8	113,9	113,0	112,6	-0,4	0,7	4,3
05	Meubles, articles de ménage et entretien courant du foyer	386	111,1	110,0	109,3	109,3	109,3	0,0	-0,6	-1,6
051	Meubles, articles d'ameublement, tapis et autres revêtement	91	98,9	97,5	97,5	97,5	97,5	0,0	0,0	-1,4
052	Articles de ménage en textiles	47	102,6	103,7	103,7	103,9	103,9	0,0	0,2	1,2
053	Appareils ménagers	22	100,2	101,1	101,1	101,1	101,1	0,0	0,0	0,9
054	Verrerie, vaisselle et ustensiles de ménage	14	104,2	104,6	107,4	107,2	107,2	-0,1	2,4	2,8
055	Outils et autre matériel pour la maison et le jardin	10	100,8	102,1	102,1	102,1	102,1	0,0	0,0	1,3
056	Biens et services liés à l'entretien courant du foyer	202	120,7	118,9	117,4	117,3	117,3	0,0	-1,3	-2,8
06	Santé	256	99,5	99,9	99,7	99,8	100,0	0,2	0,1	0,5
061	Produits, appareils et matériels médicaux	161	99,2	99,8	99,4	99,6	100,0	0,3	0,2	0,7
062	Services ambulatoires	49	100,1	100,0	100,0	100,0	100,0	0,0	0,0	0,0
063	Services hospitaliers	46	100,0	100,0	100,0	100,0	100,0	0,0	0,0	0,0
07	Transports	1 211	109,1	111,4	111,3	111,3	111,8	0,4	0,3	2,5
071	Achat de véhicules	147	109,1	107,8	107,0	107,0	107,0	0,0	-0,7	-1,9
072	Dépenses d'utilisation des véhicules	794	109,2	111,8	111,8	111,8	111,4	-0,4	-0,4	2,0
073	Services de transport	270	108,7	112,2	112,2	112,2	115,5	2,9	2,9	6,3
08	Communication	527	93,8	95,0	97,6	94,6	96,5	2,0	1,6	2,9
081	Services postaux	2	103,0	103,0	103,0	103,0	103,0	0,0	0,0	0,0
082	Matériel de téléphonie et de télécopie	34	96,9	96,6	96,6	94,0	94,0	0,0	-2,7	-3,0
083	Services de téléphonie et de télécopie	491	93,5	94,8	97,7	94,6	96,6	2,1	1,9	3,3
09	Loisirs et culture	132	98,6	98,8	98,9	98,7	98,7	0,0	-0,1	0,2
091	Matériel audiovisuel, photographique et de traitement de l'image et du son	56	92,2	92,3	92,3	92,1	92,1	-0,1	-0,2	-0,2
093	Autres articles et matériel de loisirs, de jardinage et anim	12	104,2	104,2	104,2	105,2	105,8	0,6	1,5	1,5
094	Services récréatifs et culturels	25	99,2	100,1	100,1	100,1	100,1	0,0	0,0	0,9
095	Journaux, livres et articles de papeterie	38	104,9	104,7	104,7	104,0	104,0	0,0	-0,7	-0,8
096	Forfaits touristiques	1	127,3	147,4	151,7	151,7	151,7	0,0	2,9	19,1
10	Enseignement	178	105,2	105,7	105,7	105,7	105,7	0,0	0,0	0,5
101	Enseignement pré-élémentaire et primaire	90	106,2	106,2	106,2	106,2	106,2	0,0	0,0	0,0
102	Enseignement secondaire	60	105,3	106,2	106,2	106,2	106,2	0,0	0,0	0,8
104	Enseignement supérieur	19	100,0	100,0	100,0	100,0	100,0	0,0	0,0	0,0
105	Enseignement post-secondaire non supérieur et Enseignement non défini	9	105,7	109,5	109,5	109,5	109,5	0,0	0,0	3,6
11	Restaurants et Hôtels	231	110,4	110,1	110,1	110,1	110,1	0,0	0,0	-0,2
111	Services de restauration	228	110,5	110,3	110,3	110,3	110,3	0,0	0,0	-0,2
112	Services d'hébergement	3	100,0	100,3	100,3	100,3	100,3	0,0	0,0	0,3
12	Biens et services divers	365	106,3	106,5	106,5	106,5	106,5	0,0	0,0	0,2
121	Soins corporels	275	102,6	103,1	103,1	103,1	103,1	0,0	0,0	0,5
123	Effets personnels n.c.a	58	120,1	116,4	116,5	116,5	116,5	0,0	0,1	-3,0
124	Protection sociale et assurance	13	101,1	101,1	101,1	101,1	101,1	0,0	0,0	0,0
126	Services financiers	2	100,0	97,6	97,6	97,6	97,6	0,0	0,0	-2,4
127	Autres services n.c.a	17	123,6	133,2	133,2	133,2	133,2	0,0	0,0	7,8

Institut National de la Statistique, Immeuble MEF, ACI 2000 (Avenue du Mali), BP : 12; Tel: 20 22 24 55 / 20 22 48 73, Site web : www.instat.gov.ml

Directeur Général : Seydou Moussa TRAORE

Responsable des prix : Issa SIDIBE

Collaborateurs : Moriba DOUMBIA ; Modibo TRAORE ; Abdoulaye Aziz SANOGO